
**MIEJSCOWY PLAN ZAGOSPODAROWANIA PRZESTRZENNEGO „KICIN
– REJON ULIC: SZKOLNEJ, POZNAŃSKIEJ I RÓŻANEJ”**

WYŁOŻENIE PROJEKTU PLANU DO PUBLICZNEGO WGLĄDU

- Etap procedury planistycznej określony w art. 17 pkt. 9 i 11 ustawy z dnia 27 marca 2003 r. o planowaniu i zagospodarowaniu przestrzennym.
- Termin wyłożenia – **od 4 czerwca 2024 r. do 28 czerwca 2024 r.**
- Termin składania uwag do projektu planu miejscowego – **do 15 lipca 2024 r.**
- Uwagi podlegają rozstrzygnięciu przez Wójta Gminy Czerwonak.
- Uwagi nieuwzględnione przez Wójta podlegają rozstrzygnięciu przez Radę Gminy Czerwonak.

PODSTAWOWE INFORMACJE I CEL PROJEKTU PLANU MIEJSCOWEGO

- Przystąpienie do opracowania - Uchwała Nr 430/XL/2021 Rady Gminy Czerwonak z dnia 21 października 2021 r.
- Powierzchnia opracowania planu – ok 6,5 ha
- Dla przedmiotowego terenu obowiązuje miejscowy plan zagospodarowania przestrzennego dla terenu wsi Kicin, zatwierdzony uchwałą Nr 400/LXIV/2002 Rady Gminy Czerwonak z dnia 9 października 2002 r.
- Zgodnie z ustaleniami obowiązującego planu działki objęte planem przeznaczone są pod tereny zabudowy mieszkaniowej jednorodzinnej (MJ2), tereny dróg publicznych (KZ, KD), teren zieleni izolacyjnej (ZI).
- Plan sporządzany jest na wniosek właściciela nieruchomości w celu likwidacji terenu zieleni związanej z przebiegiem napowietrznej elektroenergetycznej linii SN.
- Ponadto plan określi zasady obsługi komunikacyjnej (przebudowa ul. Poznańskiej).

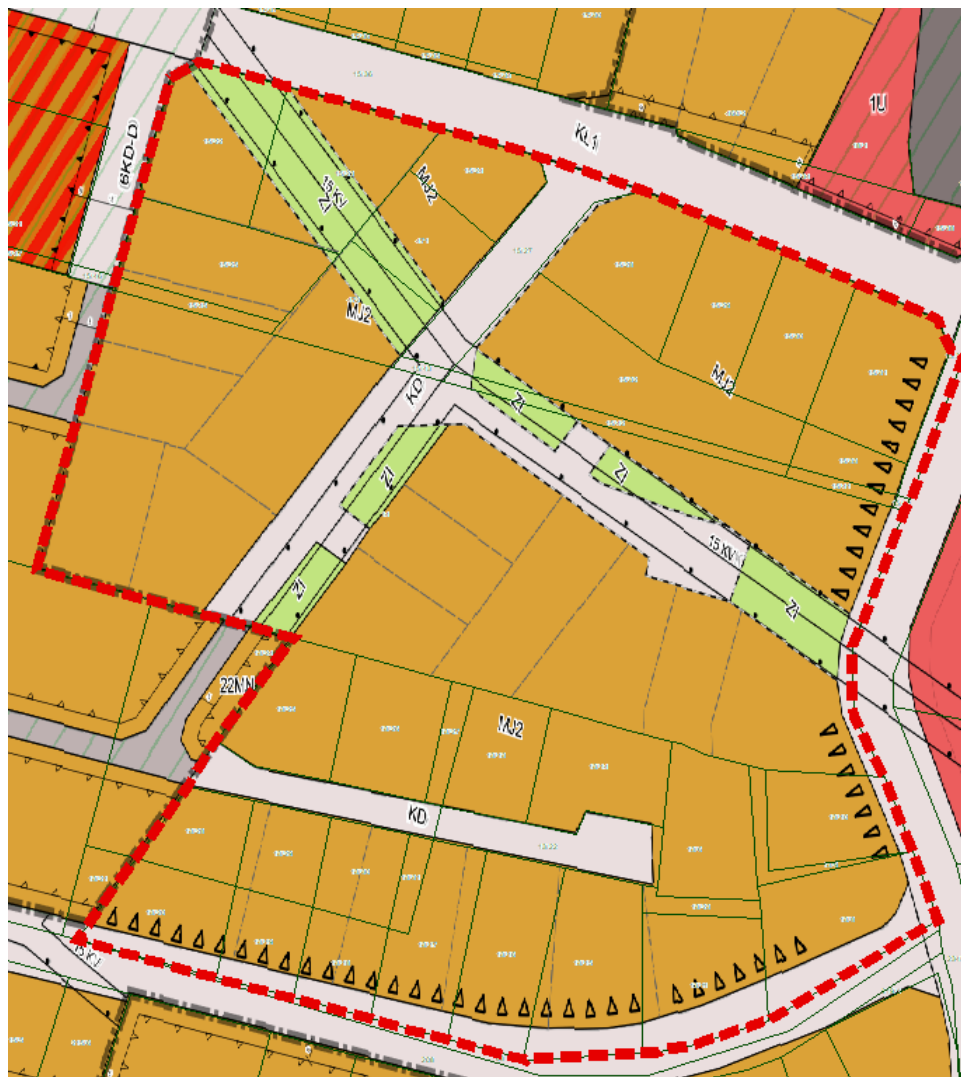


**Powierzchnia obszaru planu:
ok. 6,5 ha**

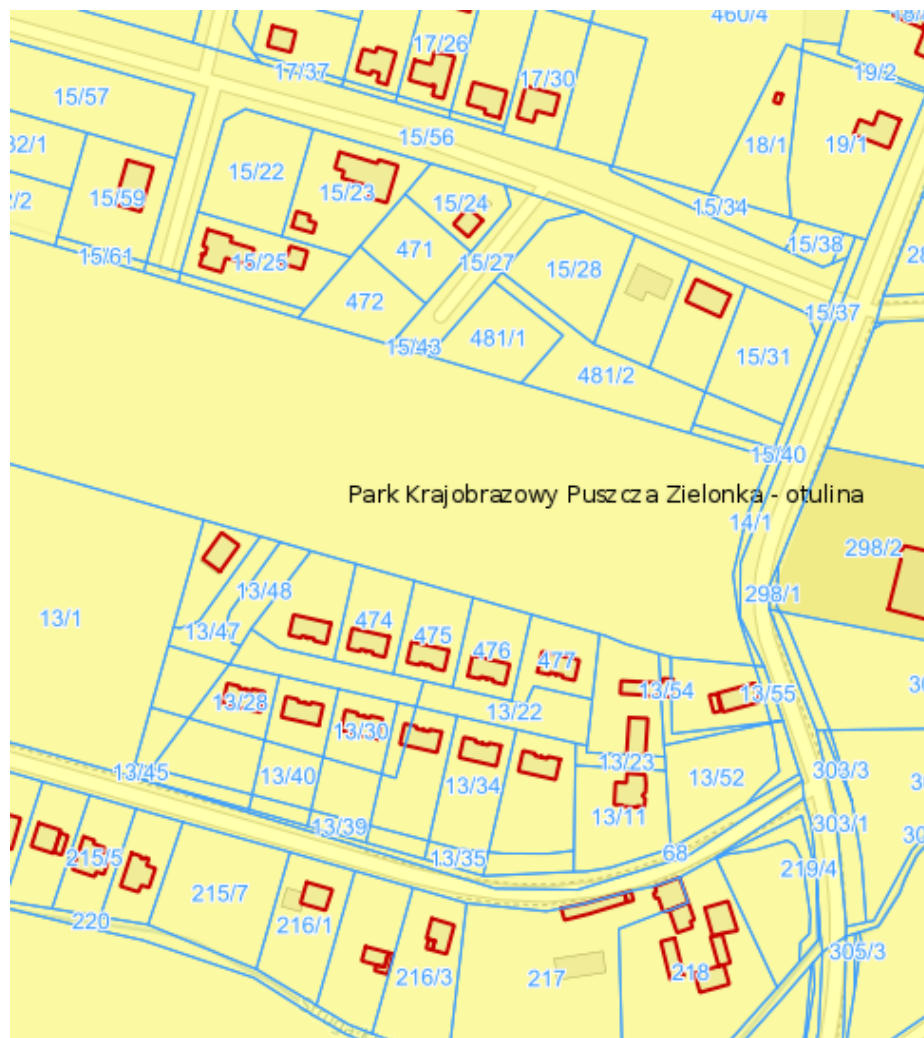
GRANICE MPZP NA TLE ORTOFOTOMAPY



GRANICE MPZP NA TLE PLANU OBOWIĄZUJĄCEGO

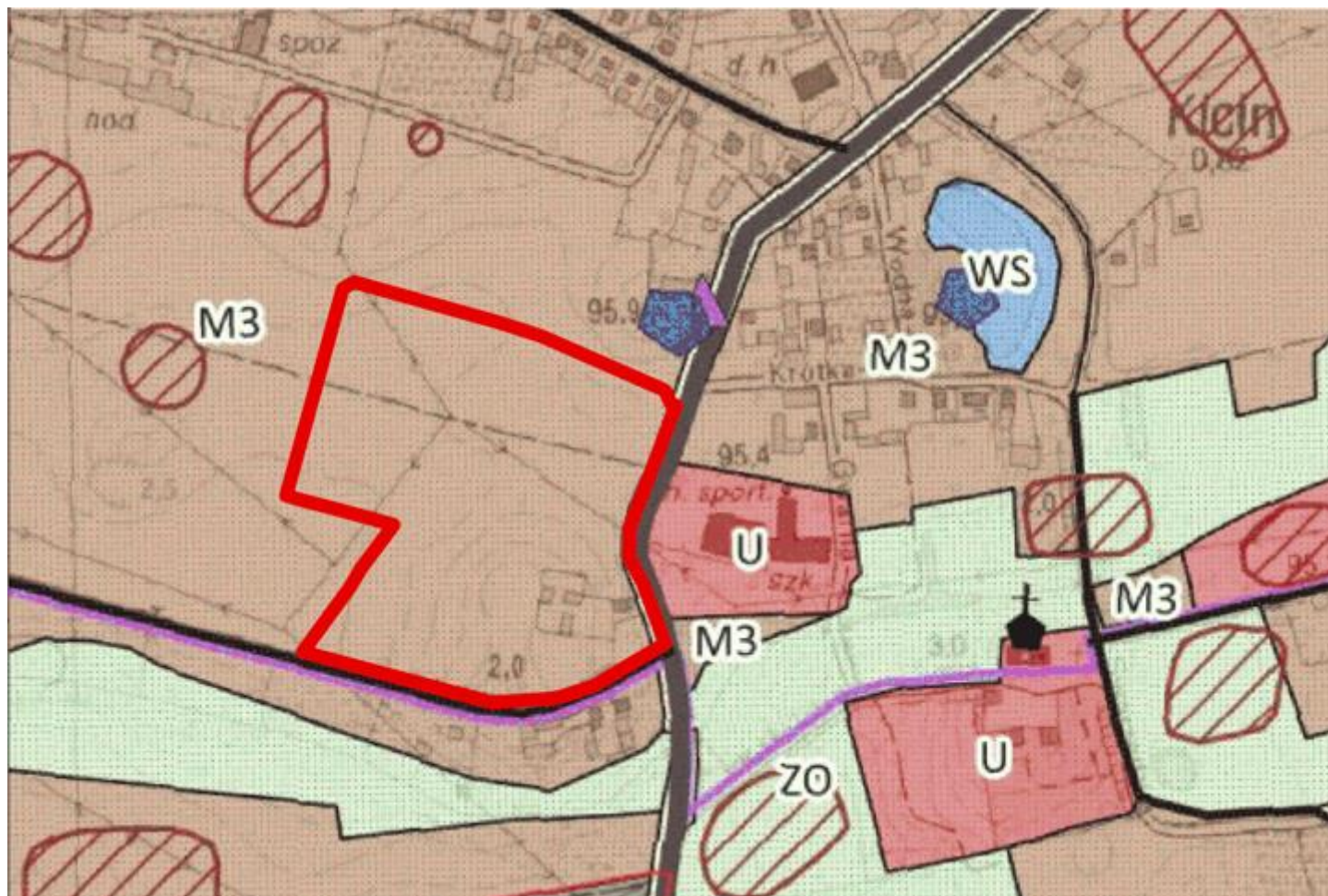


FORMY OCHRONY PRZYRODY



Otulina Parku Krajobrazowego Puszcza Zielonka

STUDIUM UWARUNKOWAŃ I KIERUNKÓW ZAGOSPODAROWANIA PRZESTZRENNEGO GMINY CZERWONAK



M3 – tereny zabudowy mieszkaniowej jednorodzinnej z usługami w otulinie Parku Krajobrazowego Puszcza Zielonka



- Likwidacja terenów zieleni izolacyjnej i zachowanie zieleni w formie liniowej przy drodze 1KDW
- Korekta układu komunikacyjnego (przebudowa ulicy Poznańskiej, wprowadzenie dróg wewnętrznych)
- Zabudowa mieszkaniowa w formie wolnostojącej
- Zwiększenie maksymalnej powierzchni zabudowy z 20% na 30% powierzchni działki.
- Minimalna powierzchnia biologicznie czynna – 60% powierzchni działki.
- Ograniczenie maksymalnej wysokości budynków mieszkalnych z 3 do 2 kondygnacji nadziemnych
- Ustalenie jednoznacznej linii zabudowy
- Minimalna powierzchnia działek budowlanych 1200m²
- Stosowanie dachów stromych dla budynków mieszkalnych

- Likwidacja terenów zieleni izolacyjnej i zachowanie zieleni w formie liniowej przy drodze 1KDW
- Korekta układu komunikacyjnego (przebudowa ulicy Poznańskiej, wprowadzenie dróg wewnętrznych)
- Zabudowa mieszkaniowa w formie wolnostojącej
- Zwiększenie maksymalnej powierzchni zabudowy z 20% na 30% powierzchni działki.
- Minimalna powierzchnia biologicznie czynna – 60% powierzchni działki.
- Ograniczenie maksymalnej wysokości budynków mieszkalnych z 3 do 2 kondygnacji nadziemnych
- Ustalenie jednoznacznej linii zabudowy
- Minimalna powierzchnia działek budowlanych 1200m²
- Stosowanie dachów stromych dla budynków mieszkalnych

WYŁOŻENIE PROJEKTU PLANU DO PUBLICZNEGO WGLĄDU

- Etap procedury planistycznej określony w art. 17 pkt. 9 i 11 ustawy z dnia 27 marca 2003 r. o planowaniu i zagospodarowaniu przestrzennym.
- Termin wyłożenia – **od 4 czerwca 2024 r. do 28 czerwca 2024 r.**
- Termin składania uwag do projektu planu miejscowego – **do 15 lipca 2024 r.**
- Uwagi podlegają rozstrzygnięciu przez Wójta Gminy Czerwonak.
- Uwagi nieuwzględnione przez Wójta podlegają rozstrzygnięciu przez Radę Gminy Czerwonak.

Dziękuję za uwagę
