

**UCHWAŁA NR 45/IV/2024**  
**RADY GMINY CZERWONAK**

z dnia 29 sierpnia 2024 r.

**w sprawie uchwalenia miejscowego planu zagospodarowania przestrzennego „Kicin – rejon ulic: Szkolnej, Poznańskiej i Różanej”**

Na podstawie art. 18 ust. 2 pkt 5 ustawy z dnia 8 marca 1990 r. o samorządzie gminnym (Dz. U. z 2024 r., poz. 609 i 721), art. 20 ust. 1 ustawy z dnia 27 marca 2003 r. o planowaniu i zagospodarowaniu przestrzennym (Dz. U. z 2024 r., poz. 1130) oraz Uchwały Nr 430/XL/2021 Rady Gminy Czerwonak z dnia 21 października 2021 r., uchwala się, co następuje:

**§ 1.1.** Uchwala się miejscowy plan zagospodarowania przestrzennego „Kicin – rejon ulic: Szkolnej, Poznańskiej i Różanej”, po stwierdzeniu, że nie narusza on ustaleń Studium uwarunkowań i kierunków zagospodarowania przestrzennego Gminy Czerwonak przyjętego Uchwałą Nr 778/LXXII/2023 Rady Gminy Czerwonak z dnia 23 listopada 2023 r., zwany dalej „planem”.

2. Integralnymi częściami uchwały są:

- 1) rysunek planu, zwany dalej „rysunkiem”, zatytułowany Miejscowy plan zagospodarowania przestrzennego „Kicin – rejon ulic: Szkolnej, Poznańskiej i Różanej”, opracowany w skali 1 : 1000, stanowiący załącznik nr 1 do uchwały;
- 2) rozstrzygnięcie Rady Gminy Czerwonak w sprawie rozpatrzenia uwag wniesionych do projektu planu, stanowiące załącznik nr 2 do uchwały;
- 3) rozstrzygnięcie Rady Gminy Czerwonak o sposobie realizacji zapisanych w planie inwestycji z zakresu infrastruktury technicznej, które należą do zadań własnych gminy oraz zasady ich finansowania, stanowiące załącznik nr 3 do uchwały;
- 4) dane przestrzenne, stanowiące załącznik nr 4 do uchwały.

3. Granicę obszaru objętego planem przedstawia rysunek.

**§ 2.** Ilekróć w uchwale jest mowa o:

- 1) budynku pomocniczym – należy przez to rozumieć budynek garażowy, budynek gospodarczy lub budynek garażowo-gospodarczy;
- 2) dachu płaskim – należy przez to rozumieć dach o spadku do 12°;
- 3) dachu stromym – należy przez to rozumieć dach dwu- lub wielospadowy o symetrycznym kącie nachylenia połaci dachowych od 20° do 45°;
- 4) działce – należy przez to rozumieć działkę budowlaną w rozumieniu przepisów ustawy z dnia 27 marca 2003 r. o planowaniu i zagospodarowaniu przestrzennym;
- 5) nieprzekraczalnej linii zabudowy – należy przez to rozumieć linię określającą dopuszczalną minimalną odległość ściany budynku i wiaty od linii rozgraniczającej terenu;
- 6) terenie – należy przez to rozumieć powierzchnię o określonym rodzaju przeznaczenia podstawowego, stanowiącą wydzieloną liniami rozgraniczającymi jednostkę ustaleń planu, oznaczoną numerem i symbolem literowym;
- 7) ogrodzeniu ażurowym – należy przez to rozumieć ogrodzenie, w którym udział powierzchni ażurowej wynosi minimum 60% powierzchni całkowitej przeszła ogrodzenia;
- 8) zieleni izolacyjnej – należy przez to rozumieć zadrzewienia i zakrzewienia, głównie zimozielone formowane w kształcie pasów lub szpalerów, wzdłuż linii rozgraniczających tereny;
- 9) reklamie emitującej światło zmienne – należy przez to rozumieć reklamę, tablicę reklamową lub urządzenie reklamowe wyświetlające treści reklamowe przy pomocy urządzeń multimedialnych, w szczególności ekranów i wyświetlaczy LED, LCD, w formie ruchomych obrazów i efektów wizualnych.

**§ 3.** Na obszarze objętym planem ustala się następujące przeznaczenie terenów:

- 1) tereny zabudowy mieszkaniowej jednorodzinnej, oznaczone na rysunku planu symbolami: **1MN**, **2MN**, **3MN**;
- 2) tereny dróg publicznych klasy zbiorczej, oznaczone na rysunku planu symbolami: **1KDZ**, **2KDZ**;
- 3) teren drogi publicznej klasy lokalnej, oznaczony na rysunku planu symbolem **KDL**;
- 4) tereny dróg wewnętrznych, oznaczone na rysunku planu symbolami: **1KDW**, **2KDW**, **3KDW**, **4KDW**.

§ 4. W zakresie zasad ochrony i kształtowania ładu przestrzennego ustala się:

- 1) lokalizację zabudowy zgodnie z nieprzekraczalnymi liniami zabudowy wyznaczonymi na rysunku planu;
- 2) zakaz:
  - a) stosowania dla elewacji i dachu kolorystyki o odcieniach różu, fioletu i niebieskiego,
  - b) oświetlania obiektów w sposób powodujący olśnienie uczestników ruchu;
- 3) dopuszczenie:
  - a) zachowania istniejącej zabudowy z możliwością jej rozbiórki, remontu, przebudowy z uwzględnieniem parametrów określonych w planie,
  - b) dla istniejącej zabudowy zachowania geometrii dachów, wysokości oraz liczby kondygnacji w przypadku przebudowy i rozbudowy,
  - c) rozbudowy i nadbudowy istniejących budynków lub ich części zlokalizowanych poza liniami zabudowy z zachowaniem tej samej odległości od linii rozgraniczającej tereny o różnym przeznaczeniu lub różnych zasadach zagospodarowania;
- 4) dopuszczenie lokalizacji:
  - a) kondygnacji podziemnych,
  - b) dojeżdż i dojazdów.

§ 5. W zakresie zasad ochrony środowiska, przyrody i krajobrazu ustala się:

- 1) zagospodarowanie zieleni wszystkich powierzchni wolnych od utwardzenia;
- 2) ochronę terenów położonych w granicach Otuliny Parku Krajobrazowego Puszcza Zielonka, zgodnie z przepisami odrębnymi;
- 3) zakaz lokalizacji przedsięwzięć mogących znacząco oddziaływać na środowisko z wyjątkiem inwestycji celu publicznego w zakresie infrastruktury technicznej i drogowej;
- 4) w przypadku odprowadzania wód opadowych i roztopowych do ziemi lub zbiorników chłonnych, uwzględnienie przepisów odrębnych w sprawie substancji szczególnie szkodliwych dla środowiska wodnego oraz warunków, jakie należy spełnić przy wprowadzaniu do wód lub do ziemi ścieków, a także przy odprowadzaniu wód opadowych lub roztopowych do wód lub do urządzeń wodnych;
- 5) zapewnienie dopuszczalnych poziomów hałasu w środowisku na terenach **MN** jak dla terenów zabudowy mieszkaniowej jednorodzinnej.

§ 6. W zakresie kształtowania krajobrazu ustala się:

- 1) zakaz lokalizacji:
  - a) ogrodzeń pełnych z elementów prefabrykowanych,
  - b) reklam emitujących światło zmienne,
  - c) lokalizacji wolno stojących reklam i tablic informacyjnych o maksymalnej powierzchni 2 m<sup>2</sup>;
- 2) dopuszczenie lokalizacji:
  - a) obiektów małej architektury,
  - b) ogrodzeń ażurowych o wysokości nie większej niż 1,8 m,
  - c) reklam i szyldów na budynkach o łącznej powierzchni nie przekraczającej 20% powierzchni elewacji na terenach **MN**,

d) umieszczenia sztyldów o maksymalnej powierzchni 1,5 m<sup>2</sup> na ogrodzeniu działek od strony terenów komunikacji na terenach **MN**.

§ 7. Nie podejmuje się ustaleń w zakresie zasad ochrony dziedzictwa kulturowego i zabytków w tym krajobrazów kulturowych oraz dóbr kultury współczesnej.

§ 8. Nie podejmuje się ustaleń w zakresie wymagań wynikających z potrzeb kształtowania przestrzeni publicznych.

§ 9. 1. Na terenach zabudowy mieszkaniowej jednorodzinnej, oznaczonych na rysunku planu symbolami: **1MN**, **2MN**, **3MN** ustala się następujące parametry i wskaźniki kształtowania zabudowy oraz zagospodarowania terenu:

- 1) lokalizację zabudowy mieszkaniowej jednorodzinnej w zabudowie wolnostojącej;
- 2) lokalizację na działce budowlanej nie więcej niż jednego budynku mieszkalnego;
- 3) dopuszczenie lokalizacji wiat i budynków pomocniczych;
- 4) maksymalną powierzchnię zabudowy: 30% powierzchni działki;
- 5) minimalną powierzchnię biologicznie czynną: 60% powierzchni działki;
- 6) intensywność zabudowy: od 0,00 do 0,6;
- 7) dopuszczenie zwiększenia intensywności zabudowy do 0,7 w przypadku lokalizacji kondygnacji podziemnej;
- 8) wysokość zabudowy:
  - a) dla budynków mieszkalnych do 2 kondygnacji nadziemnych, przy czym nie więcej niż 10 m do najwyższego punktu dachu,
  - b) dla wiat i budynków pomocniczych nie więcej niż 5 m do najwyższego punktu dachu,
  - c) dla sieci i obiektów infrastruktury technicznej nie więcej niż 9 m;
- 9) stosowanie dachów stromych;
- 10) dopuszczenie dachów płaskich dla wiat i budynków pomocniczych;
- 11) powierzchnię nowo wydzielonej działki nie mniejszą niż 1200 m<sup>2</sup>;
- 12) dostępność komunikacyjną z przyległych terenów dróg publicznych, a także przez drogi wewnętrzne;
- 13) dostępność komunikacyjną z przyległych terenów drogi powiatowej dla terenów nie posiadających bezpośredniego dostępu do dróg niższych klas lub dróg wewnętrznych.

2. Zasady wydzielania działek, o których mowa w ust. 1 pkt 11 nie dotyczą wydzielenia działek pod sieci infrastruktury technicznej, dojścia i dojazdu oraz regulacji granic między sąsiednimi nieruchomościami.

§ 10. Na terenach dróg publicznych, oznaczonych na rysunku planu symbolami: **KDZ**, **KDL**, **KDD** ustala się:

- 1) klasyfikację dróg publicznych:
  - a) **1KDZ**, **2KDZ** – drogi klasy zbiorczej,
  - b) **KDL** – droga klasy lokalnej,
- 2) sytuowanie jezdni o parametrach zgodnie z przepisami odrębnymi;
- 3) zagospodarowanie pasa drogowego zgodnie z przepisami odrębnymi;
- 4) dopuszczenie sytuowania stanowisk postojowych i ścieżek pieszo-rowerowych, zgodnie z przepisami odrębnymi.

§ 11. Na terenach dróg wewnętrznych, oznaczonych na rysunku planu symbolami: **1KDW**, **2KDW**, **3KDW**, **4KDW** ustala się:

- 1) w zakresie zagospodarowania pasa drogowego - przekrój jednojezdniowy dwupasowy lub ciąg pieszo-jezdny;
- 2) dopuszczenie sytuowania stanowisk postojowych;

- 3) dopuszczenie sytuowania dodatkowych, innych niż ustalone w pkt 1 elementów pasa drogowego, zgodnie z przepisami odrębnymi;
- 4) dopuszczenie sytuowania zieleni izolacyjnej na terenie **IKDW** wzdłuż linii rozgraniczającej tereny.

**§ 12.** W zakresie granic i sposobów zagospodarowania terenów lub obiektów podlegających ochronie, na podstawie odrębnych przepisów, terenów górniczych, a także obszarów szczególnego zagrożenia powodzią, obszarów osuwania się mas ziemnych, krajobrazów priorytetowych określonych w audycie krajobrazowym oraz w planach zagospodarowania przestrzennego województwa ustala się zachowanie granic i uwzględnienie ograniczeń wynikających z przepisów odrębnych dla obszaru Otuliny Parku Krajobrazowego Puszcza Zielonka, zgodnie z przepisami odrębnymi.

**§ 13. 1.** W planie nie wyznacza się terenów wymagających wszczęcia postępowania scalania i podziału nieruchomości w rozumieniu przepisów odrębnych.

2. W zakresie szczegółowych zasad i warunków scalania i podziału nieruchomości ustala się na terenach **MN**:

- 1) minimalną szerokość frontu działki: 20 m;
- 2) minimalną powierzchnię działki zgodnie z zapisami § 9 ust. 1 pkt 11;
- 3) kąt położenia granic działek w stosunku do pasa drogowego od 70° do 110°.

**§ 14.** W zakresie szczególnych warunków zagospodarowania terenów oraz ograniczeń w ich użytkowaniu, w tym zakazu zabudowy ustala się uwzględnienie w zagospodarowaniu terenów wymagań i ograniczeń wynikających z przebiegu istniejących sieci infrastruktury technicznej, w szczególności linii elektroenergetycznej średniego napięcia, wyznaczonej na rysunku planu.

**§ 15.** W zakresie zasad modernizacji, rozbudowy i budowy systemów komunikacji ustala się:

- 1) zachowanie ciągłości powiązań elementów pasa drogowego, w szczególności jezdni, dróg pieszko-rowerowych w granicy obszaru planu oraz z zewnętrznym układem komunikacyjnym;
- 2) szerokość dróg w liniach rozgraniczających zgodnie z rysunkiem planu;
- 3) uwzględnienie wymagań technicznych wynikających z oświetlenia terenów komunikacji oraz lokalizacji istniejących i planowanych urządzeń infrastruktury technicznej;
- 4) zapewnienie stanowisk postojowych wyłącznie w granicach nieruchomości, do których inwestor posiada tytuł prawny, w ilości nie mniejszej niż:
  - a) 2 stanowiska postojowe na 1 budynek mieszkalny jednorodzinny lub 2 stanowiska postojowe na każdy lokal mieszkalny,
  - b) 2 stanowiska postojowe na każde rozpoczęte 100 m<sup>2</sup> powierzchni lokalu użytkowego realizowanego w ramach zabudowy mieszkaniowej;
- 5) zapewnienie stanowisk postojowych dla pojazdów zaopatrzonych w kartę parkingową, zgodnie z przepisami odrębnymi, przy czym ustala się co najmniej 4% udziału stanowisk postojowych przystosowanych do obsługi pojazdów zaopatrzonych w kartę parkingową, dla określonej liczby stanowisk wymienionych w pkt 4.

**§ 16.** W zakresie zasad modernizacji, rozbudowy i budowy systemów infrastruktury technicznej ustala się:

- 1) powiązanie sieci infrastruktury technicznej z układem zewnętrznym oraz zapewnienie dostępu do sieci zgodnie z przepisami odrębnymi;
- 2) dopuszczenie robót budowlanych w zakresie sieci infrastruktury technicznej;
- 3) zaopatrzenie w wodę z sieci wodociągowej;
- 4) odprowadzenie ścieków bytowych i komunalnych do sieci kanalizacji sanitarnej z uwzględnieniem pkt 5 i 6;
- 5) do czasu realizacji sieci kanalizacji sanitarnej dopuszczenie stosowania zbiorników bezodpływowych do odprowadzania ścieków komunalnych;
- 6) zakaz stosowania przydomowych oczyszczalni do oczyszczania ścieków;
- 7) odprowadzanie wód opadowych i roztopowych do sieci kanalizacji deszczowej z uwzględnieniem pkt 9;

- 8) dopuszczenie odprowadzania wód opadowych i roztopowych na terenie działki, zgodnie z przepisami odrębnymi, z uwzględnieniem §5 pkt 4;
- 9) zagospodarowanie odpadów, w tym odpadów niebezpiecznych zgodnie z regulaminem utrzymania czystości i porządku na terenie gminy oraz przepisami odrębnymi;
- 10) zaopatrzenie w gaz zgodnie z przepisami odrębnymi;
- 11) zaopatrzenie w ciepło wytwarzane z paliw: płynnych, gazowych i stałych charakteryzujących się niskimi wskaźnikami emisji zgodnie z przepisami odrębnymi, energii elektrycznej lub mikroinstalacji;
- 12) zaopatrzenie w energię elektryczną z sieci elektroenergetycznej lub mikroinstalacji;
- 13) dopuszczenie lokalizacji nowych linii elektroenergetycznych i telekomunikacyjnych jako kablowych.

**§ 17.** W zakresie tymczasowego zagospodarowania, urządzenia i użytkowania terenów obowiązują zapisy § 6 uchwały do czasu przyjęcia w formie odrębnej uchwały zasad i warunków sytuowania obiektów małej architektury, tablic reklamowych i urządzeń reklamowych oraz ogrodzeń.

**§ 18.** Ustala się stawkę służącą naliczeniu jednorazowej opłaty, o której mowa w art. 36 ust. 4 ustawy z dnia 27 marca 2003 r. o planowaniu i zagospodarowaniu przestrzennym w wysokości 30%.

**§ 19.** Wykonanie uchwały powierza się Wójtowi Gminy Czerwonak.

**§ 20.** Uchwała wchodzi w życie po upływie 14 dni od dnia ogłoszenia w Dzienniku Urzędowym Województwa Wielkopolskiego.

Przewodniczący Rady Gminy  
Czerwonak

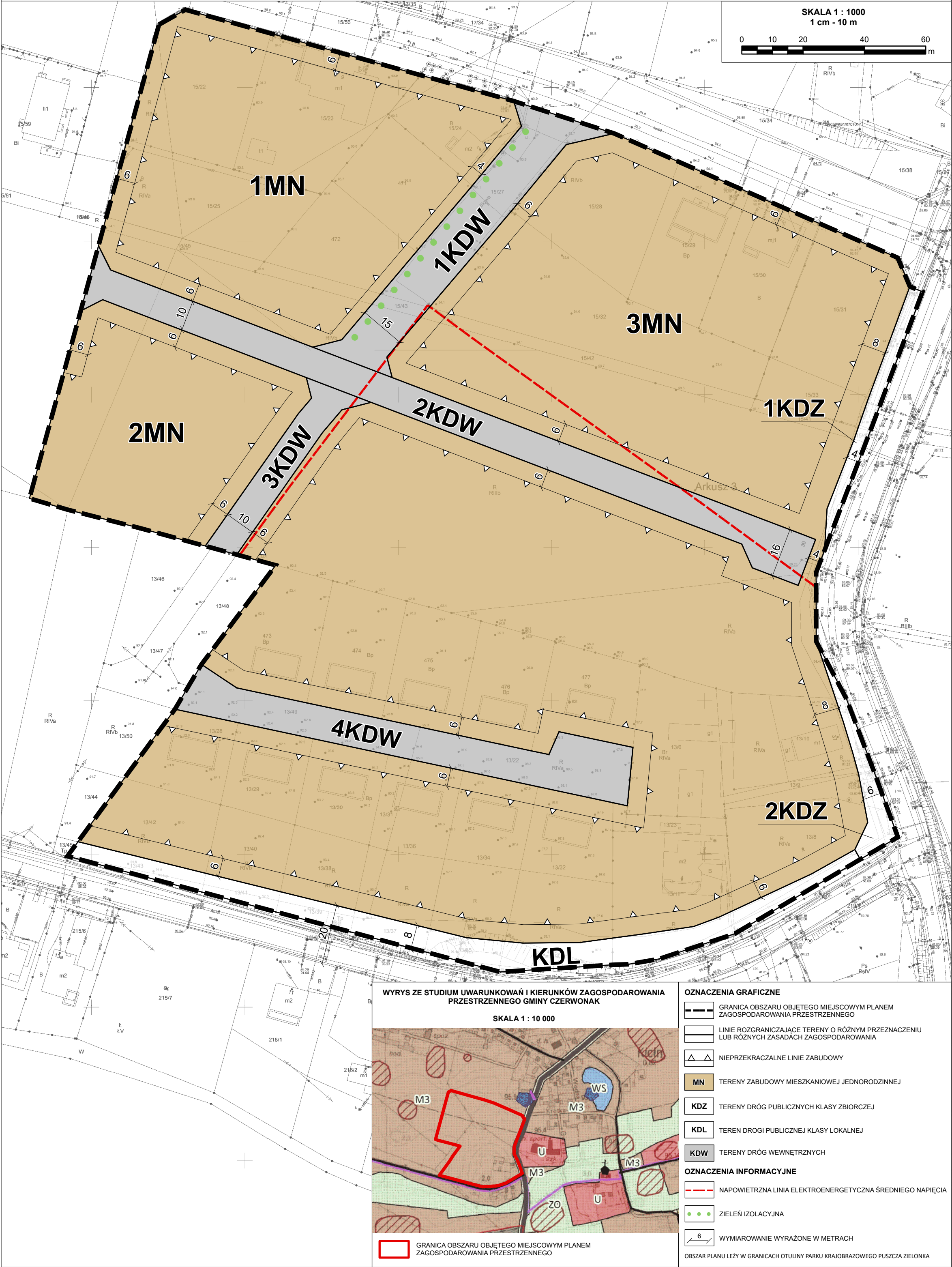
**Wojciech Skrzekut**





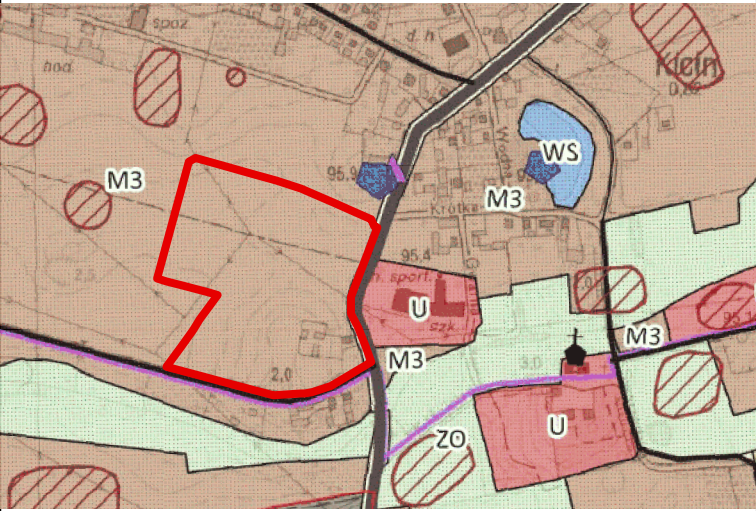
MIEJSCOWY PLAN ZAGOSPODAROWANIA PRZESTRZENNEGO "KICIN - REJON ULIC: SZKOLNEJ, POZNAŃSKIEJ I RÓŻANEJ"

Załącznik nr 1 do uchwały nr 45/IV/2024  
Rady Gminy Czerwonak z dnia 29 sierpnia 2024 roku



WYRYS ZE STUDIUM UWARUNKOWAŃ I KIERUNKÓW ZAGOSPODAROWANIA PRZESTRZENNEGO GMINY CZERWONAK

SKALA 1 : 10 000



GRANICA OBSZARU OBJĘTEGO MIEJSCOWYM PLANEM ZAGOSPODAROWANIA PRZESTRZENNEGO

OZNACZENIA GRAFICZNE

- GRANICA OBSZARU OBJĘTEGO MIEJSCOWYM PLANEM ZAGOSPODAROWANIA PRZESTRZENNEGO
- LINIE ROZGRANICZAJĄCE TERENY O RÓŻNYM PRZEZNACZENIU LUB RÓŻNYCH ZASADACH ZAGOSPODAROWANIA
- NIEPRZEKRACZALNE LINIE ZABUDOWY
- MN TERENY ZABUDOWY MIESZKANIOWEJ JEDNORODZINNEJ
- KDZ TERENY DRÓG PUBLICZNYCH KLASY ZBIORCZEJ
- KDL TEREN DROGI PUBLICZNEJ KLASY LOKALNEJ
- KDW TERENY DRÓG WEWNĘTRZNYCH

OZNACZENIA INFORMACYJNE

- NAPOWIETRZNA LINIA ELEKTROENERGETYCZNA ŚRĘDNIEGO NAPIĘCIA
- ZIELEŃ IZOLACYJNA
- WYMIAROWANIE WYRAŻONE W METRACH

OBSZAR PLANU LEŻY W GRANICACH OTULINY PARKU KRAJOBRAZOWEGO PUŚCZA ZIELONKA

Załącznik Nr 2 do uchwały Nr 45/IV/2024  
Rady Gminy Czerwonak  
z dnia 29 sierpnia 2024 r.

**Rozstrzygnięcie Rady Gminy Czerwonak w sprawie rozpatrzenia uwag  
wniesionych do projektu planu**

Na podstawie art. 20 ust. 1 ustawy z dnia 27 marca 2003 r. o planowaniu i zagospodarowaniu przestrzennym (Dz. U. z 2024 r., poz. 1130), Rada Gminy Czerwonak rozstrzyga, co następuje:

**§ 1.** W ustawowym terminie tj. do dnia 15 lipca 2024 r. nie wpłynęła żadna uwaga. W związku z czym Rada Gminy Czerwonak nie rozstrzyga o sposobie rozpatrzenia uwag.

**Rozstrzygnięcie Rady Gminy Czerwonak o sposobie realizacji zapisanych  
w planie, inwestycji z zakresu infrastruktury technicznej, które należą do zadań własnych gminy, oraz  
o zasadach ich finansowania**

Na podstawie art. 20 ust.1 ustawy z 27 marca 2003 r. o planowaniu i zagospodarowaniu przestrzennym (Dz. U. z 2024 r., poz. 1130) Rada Gminy Czerwonak rozstrzyga, co następuje:

**§ 1. Sposób realizacji zapisanych w planie inwestycji z zakresu infrastruktury technicznej:**

1. Zadania w zakresie infrastruktury technicznej prowadzić będą właściwe przedsiębiorstwa, w kompetencji których leży rozwój sieci: wodociągowej i kanalizacji sanitarnej, energetycznej, gazociągowej i ciepłej, zgodnie z miejscowym planem zagospodarowania przestrzennego oraz na podstawie przepisów odrębnych. Zadania w zakresie gospodarki odpadami realizowane będą zgodnie z miejscowym planem zagospodarowania przestrzennego, zgodnie z planem gospodarki odpadami oraz na podstawie przepisów odrębnych.

2. Podstawę przyjęcia do realizacji zadań określonych w miejscowym planie zagospodarowania przestrzennego, które należą do zadań własnych gminy, stanowić będą zapisy Wieloletniego Programu Inwestycyjnego.

3. Określenie terminów przystąpienia i zakończenia realizacji tych zadań ustalone będzie według kryteriów i zasad przyjętych przy konstruowaniu Wieloletniego Programu Inwestycyjnego.

4. Inwestycje realizowane mogą być etapowo w zależności od wielkości środków przeznaczonych na inwestycje.

**§ 2.** Zgodnie z zasadami finansowania inwestycji z zakresu infrastruktury technicznej, określonymi w planie, finansowanie to odbywać się będzie poprzez:

- 1) Wydatki z budżetu gminy;
- 2) Współfinansowanie środkami zewnętrznymi, poprzez budżet gminy – w ramach m.in.:
  - a) dotacji unijnych,
  - b) dotacji samorządu województwa,
  - c) dotacji i pożyczek z funduszy celowych,
  - d) kredytów i pożyczek bankowych,
  - e) innych środków zewnętrznych;
- 3) Udział inwestorów w finansowaniu w ramach porozumień o charakterze cywilno – prawnym lub w formie partnerstwa publiczno – prywatnego – „PPP”, a także właścicieli nieruchomości.



Załącznik Nr 4 do uchwały Nr 45/IV/2024

Rady Gminy Czerwonak

z dnia 29 sierpnia 2024 r.

Zalacznik4.xml

**Dane przestrzenne, o których mowa w art. 67a ust. 3 i 5 ustawy z dnia 27 marca 2003 r. o planowaniu i zagospodarowaniu przestrzennym (Dz.U. z 2024 r. poz. 1130) ujawnione zostaną po kliknięciu w ikonę.**

## **Uzasadnienie**

### **uchwały Rady Gminy Czerwonak**

#### **w sprawie uchwalenia miejscowego planu zagospodarowania przestrzennego „Kicin – rejon ulic: Szkolnej, Poznańskiej i Różanej”**

1. Uchwałą Nr 430/XL/2021 Rady Gminy Czerwonak z dnia 21 października 2021 r. przystąpiono do sporządzenia miejscowego planu zagospodarowania przestrzennego „Kicin – rejon ulic: Szkolnej, Poznańskiej i Różanej”.

2. Teren objęty opracowaniem miejscowego planu stanowi obszar o powierzchni około 6,5 ha.

3. Zgodnie z ustawą z dnia 27 marca 2003 r. o planowaniu i zagospodarowaniu przestrzennym została przeprowadzona procedura sporządzania miejscowego planu, przewidziana w art. 17.

4. Stosownie do art. 17 pkt 1 ww. ustawy, dnia 8 grudnia 2021 r. ukazało się ogłoszenie o przystąpieniu do sporządzenia miejscowego planu w prasie lokalnej, a obwieszczenie zostało wywieszone na tablicy ogłoszeń Urzędu Gminy w Czerwonaku oraz na stronie internetowej w Biuletynie Informacji Publicznej Gminy Czerwonak z możliwością składania wniosków w terminie 21 dni od dnia ukazania się ogłoszenia i obwieszczenia.

5. Stosownie do art. 17 pkt 2 ustawy z dnia 27 marca 2003 r. o planowaniu i zagospodarowaniu przestrzennym, zostały zawiadomione instytucje oraz organy właściwe do uzgadniania i opiniowania.

6. Uzgodniono zakres i stopień szczegółowości informacji wymaganych w prognozie oddziaływania na środowisko z Regionalnym Dyrektorem Ochrony Środowiska w Poznaniu oraz Państwowym Powiatowym Inspektorem Sanitarnym w Poznaniu.

7. Zgodnie z art. 17 pkt 4 ustawy o planowaniu i zagospodarowaniu przestrzennym sporządzono projekt miejscowego planu zagospodarowania wraz z prognozą oddziaływania na środowisko uwzględniając ustalenia Studium uwarunkowań i kierunków zagospodarowania przestrzennego gminy Czerwonak, a także sporządzono prognozę skutków finansowych uchwalenia miejscowego planu z uwzględnieniem art. 36 ww. ustawy.

8. Zgodnie z art. 1 ust. 2 ustawy z dnia 27 marca 2003 r. o planowaniu i zagospodarowaniu przestrzennym projekt miejscowego planu zagospodarowania przestrzennego:

- a) uwzględnia wymagania ład przestrzennego oraz walory architektoniczne i krajobrazowe,
- b) uwzględnia wymagania ochrony środowiska, w tym gospodarowania wodami i ochrony gruntów rolnych i leśnych,
- c) uwzględnia wymagania ochrony dziedzictwa kulturowego i zabytków oraz dóbr kultury współczesnej,
- d) uwzględnia wymagania ochrony zdrowia oraz bezpieczeństwa ludzi i mienia, a także potrzeby osób ze szczególnymi potrzebami,
- e) uwzględnia walory ekonomiczne przestrzeni ustalając zasady kształtowania zabudowy oraz wskaźniki zagospodarowania terenu, a także powierzchnię biologicznie czynną,
- f) uwzględnia prawo własności do nieruchomości,
- g) nie wyznacza obszarów przeznaczonych do funkcjonowania istniejących i planowanych obiektów i urządzeń niezbędnych na potrzeby obronności i bezpieczeństwa państwa,
- h) uwzględnia potrzeby interesu publicznego, w tym wymagania wynikające z potrzeb kształtowania przestrzeni publicznych,
- i) uwzględnia potrzeby w zakresie rozwoju infrastruktury technicznej,
- j) został sporządzony przy zapewnieniu udziału społeczeństwa, w tym przy użyciu środków komunikacji elektronicznej,
- k) został sporządzony przy zachowaniu jawności i przejrzystości procedur planistycznych,
- l) uwzględnia potrzebę zapewnienia odpowiedniej ilości i jakości wody, do celów zaopatrzenia ludności.

9. Zgodnie z art. 1 ust. 3 ustawy z dnia 27 marca 2003 r. o planowaniu i zagospodarowaniu przestrzennym przy sporządzaniu projektu miejscowego planu uwzględniony został interes publiczny oraz interesy prywatne, zmierzające do ochrony istniejącego stanu zagospodarowania, a także analizy ekonomiczne, środowiskowe i społeczne.

10. Projekt planu miejscowego przewiduje sytuowanie nowej zabudowy przy uwzględnieniu wymagań ładu przestrzennego, efektywnego gospodarowania przestrzenią oraz walorami ekonomicznymi przestrzeni poprzez:

a) kształtowanie struktur przestrzennych przy uwzględnieniu minimalizowania transportochłonności układu przestrzennego i wykorzystaniu istniejącego układu komunikacyjnego,

b) lokalizowanie nowej zabudowy w sposób umożliwiający mieszkańcom maksymalne wykorzystanie publicznego transportu zbiorowego jako podstawowego środka transportu,

c) zachowanie ciągłości powiązań elementów pasa drogowego, w szczególności jezdni, dróg pieszo-rowerowych w granicy obszaru planu oraz z zewnętrznym układem komunikacyjnym,

d) lokalizowanie nowej zabudowy przy wykorzystaniu istniejącego układu komunikacyjnego, istniejącej sieci elektroenergetycznej, kanalizacyjnej, gazowej, wodociągowej i telekomunikacyjnej.

11. Projekt miejscowego planu zagospodarowania przestrzennego sporządzony został zgodnie z wynikami analizy aktualności Studium uwarunkowań i kierunków zagospodarowania przestrzennego Gminy Czerwonak i miejscowych planów zagospodarowania przestrzennego o których mowa w art. 32 ust. 1 ustawy o planowaniu i zagospodarowaniu przestrzennym.

12. Zgodnie z prognozą skutków finansowych, sporządzoną na podstawie art. 17 pkt 5 ustawy o planowaniu i zagospodarowaniu przestrzennym realizacja ustaleń planu nie wpłynie negatywnie na budżet gminy. Realizacja zapisów planu miejscowego może zwiększyć wpływy do budżetu gminy z tytułu podatku od nieruchomości.

13. Na podstawie art. 17 pkt 6 lit. a ustawy z dnia 27 marca 2003 r. o planowaniu i zagospodarowaniu przestrzennym Wójt Gminy Czerwonak uzyskał opinie do przedstawionych w projekcie miejscowego planu rozwiązań, od właściwych organów i instytucji.

14. Na podstawie art. 17 pkt 6 lit. b ustawy z dnia 27 marca 2003 r. o planowaniu i zagospodarowaniu przestrzennym Wójt Gminy Czerwonak uzgodnił projekt miejscowego planu z właściwymi organami i instytucjami.

15. Wyłożenie do publicznego wglądu projektu miejscowego planu wraz z prognozą oddziaływania na środowisko nastąpiło w dniach od 4 czerwca 2024 r. do 28 czerwca 2024 r.

16. W dniu 17 czerwca 2024 r. odbyła się dyskusja publiczna nad przyjętymi rozwiązaniami w projekcie miejscowego planu zagospodarowania przestrzennego.

17. W ustawowym terminie, tj. do dnia 15 lipca 2024 r. nie wpłynęły żadne uwagi.

18. Wobec dopełnienia procedury przewidzianej ustawą z dnia 27 marca 2003 r. o planowaniu i zagospodarowaniu przestrzennym przedłożono Radzie Gminy w Czerwonaku projekt uchwały w sprawie uchwalenia miejscowego planu zagospodarowania przestrzennego „Kicin – rejon ulic: Szkolnej, Poznańskiej i Różanej”.

W związku z powyższym przyjęcie uchwały jest uzasadnione.



## DOKUMENT PODPISANY ELEKTRONICZNIE

### Dane podpisywanego dokumentu

Typ dokumentu	Uchwała
Numer dokumentu	45/IV/2024
Data dokumentu	2024-08-29
Organ wydający	Rada Gminy Czerwonak
Przedmiot regulacji	w sprawie uchwalenia miejscowego planu zagospodarowania przestrzennego „Kicin – rejon ulic: Szkolnej, Poznańskiej i Różanej”
Identyfikator dokumentu	25FF744C-4CE9-41B8-B4B1-9BAAE7894898

### Informacje o złożonych podpisach elektronicznych

<b>Podpis:</b>	
Sygnatura	Signature-187676147
Numer seryjny	2FE67609A9AE3C8706EFFEEC56C516E651687268
Osoba podpisująca	Wojciech Aleksander Skrzekut
Kraj	PL
Data złożenia podpisu	2024-09-03 13:31:05
Zakres podpisu	Cały dokument
Wystawca certyfikatu	VATPL-5260300517 COPE SZAFIR - Kwalifikowany Krajowa Izba Rozliczeniowa S.A. PL