

**ZARZĄDZENIE NR 235/2024**  
**WÓJTA GMINY CZERWONAK**

z dnia 29.08. 2024 r.

**w sprawie Planu Operacyjnego Ochrony Przed Powodzią**

Na podstawie art. 31a ustawy z dnia 8 marca 1990 r. o samorządzie gminnym (Dz.U. z 2024 r. poz. 609 i 721) zarządza się, co następuje:

§ 1. Wprowadza się Plan Operacyjny Ochrony Przed Powodzią nr ZK.5523.5.2024 z dnia 23 sierpnia 2024 r. stanowiący załącznik do zarządzenia.

§ 2. Plan Operacyjny Ochrony Przed Powodzią stanowi integralną część Planu Zarządzania Kryzysowego Gminy Czerwonak.

§ 3. Plan Operacyjny Ochrony Przed Powodzią podlega okresowej aktualizacji i weryfikacji przez Zespół ds. zarządzania kryzysowego i spraw obronnych Urzędu Gminy Czerwonak.

§ 4. Wykonanie zarządzenia powierza się Koordynatorowi Zespołu ds. zarządzania kryzysowego i spraw obronnych Urzędu Gminy Czerwonak.

§ 5. Traci moc Plan Operacyjny Ochrony Przed Powodzią nr ZK.5532.4.2023 z dnia 28 lutego 2023 r.

§ 6. Zarządzenie obowiązuje z dniem podpisania.

Z up. Wójta

  
Paweł Glaser  
PIERWSZY ZASTĘPCA WÓJTA

**Uzasadnienie**  
**ZARZĄDZENIA WÓJTA GMINY CZERWONAK**  
**w sprawie Planu Operacyjnego Ochrony Przed Powodzią**

Dotychczasowy Plan Operacyjny Ochrony Przed Powodzią nr ZK.5532.4.2023, obowiązujący na terenie gminy, wymagał licznych aktualizacji. Częste wprowadzanie korekt do istniejącego Planu powodowało obniżenie czytelności dokumentu, co mogło skutkować trudnościami w jego skutecznym stosowaniu w sytuacjach kryzysowych.

Mając powyższe na uwadze podjęcie zarządzenie uznaje się za zasadne.

Z up. Wójta

  
Paweł Glaser  
PIERWSZY ZASTĘPCA WÓJTA



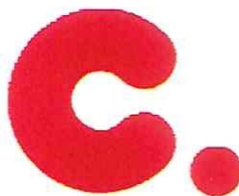
„ZATWIERDZAM”

Wójt Gminy  
Marcin WOJTKOWIAK

.....*Marcin Wojtkowiak*.....  
dnia .....23.....08.....2024 2024 r.

Załącznik do Planu  
Zarządzania Kryzysowego

ZK.5532.5.2024



**czerwoneak**  
zobacz więcej

# PLAN OPERACYJNY OCHRONY PRZED POWODZIĄ

OPRACOWAŁ

Zespół ds. Zarządzania Kryzysowego  
i Spraw Obronnych  
22. 08. 2024  
Grzegorz Pytlak  
Koordynator

CZERWONAK

2024 r.



ZARZĄDZENIE NR 235/2024  
WÓJTA GMINY CZERWONAK

z dnia 29.08. 2024 r.

**w sprawie Planu Operacyjnego Ochrony Przed Powodzią**

Na podstawie art. 31a ustawy z dnia 8 marca 1990 r. o samorządzie gminnym (Dz.U. z 2024 r. poz. 609 i 721) zarządza się, co następuje:

§ 1. Wprowadza się Plan Operacyjny Ochrony Przed Powodzią nr ZK.5523.5.2024 z dnia 23 sierpnia 2024 r. stanowiący załącznik do zarządzenia.

§ 2. Plan Operacyjny Ochrony Przed Powodzią stanowi integralną część Planu Zarządzania Kryzysowego Gminy Czerwonak.

§ 3. Plan Operacyjny Ochrony Przed Powodzią podlega okresowej aktualizacji i weryfikacji przez Zespół ds. zarządzania kryzysowego i spraw obronnych Urzędu Gminy Czerwonak.

§ 4. Wykonanie zarządzenia powierza się Koordynatorowi Zespołu ds. zarządzania kryzysowego i spraw obronnych Urzędu Gminy Czerwonak.

§ 5. Traci moc Plan Operacyjny Ochrony Przed Powodzią nr ZK.5532.4.2023 z dnia 28 lutego 2023 r.

§ 6. Zarządzenie obowiązuje z dniem podpisania.

Z up. Wójta

Paweł Glaser  
PIERWSZY ZASTĘPCA WÓJTA

**Uzasadnienie**  
**ZARZĄDZENIA WÓJTA GMINY CZERWONAK**  
**w sprawie Planu Operacyjnego Ochrony Przed Powodzią**

Dotychczasowy Plan Operacyjny Ochrony Przed Powodzią nr ZK.5532.4.2023, obowiązujący na terenie gminy, wymagał licznych aktualizacji. Częste wprowadzanie korekt do istniejącego Planu powodowało obniżenie czytelności dokumentu, co mogło skutkować trudnościami w jego skutecznym stosowaniu w sytuacjach kryzysowych.

Mając powyższe na uwadze podjęcie zarządzenie uznaje się za zasadne.

Z up. Wójta

  
Paweł Glaser  
PIERWSZY ZASTĘPCA WÓJTA

**ARKUSZ AKTUALIZACYJNY**  
**Planu Operacyjnego Ochrony Przed Powodzią**

[illegible]



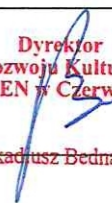



# ARKUSZ UZGODNIEN

## Przedsięwzięć określonych w „Planie Operacyjnym Ochrony Przed Powodzią”

Kierownik jednostki organizacyjnej	Zakres uzgodnień/zadania	Data	Potwierdzenie /pieczęć i podpis /
Komendant Komisariatu Policji	<ul style="list-style-type: none"> <li>zapewnienie bezpieczeństwa i porządku publicznego na punktach wyładowczych i w miejscach czasowego rozmieszczenia przybyłej ludności,</li> <li>współpraca ze Strażą Gminną,</li> <li>oznaczenie i zabezpieczenie miejsc niebezpiecznych,</li> <li>monitorowanie zagrożeń, ostrzeganie i alarmowanie,</li> <li>pomoc w ewakuacji osób poszkodowanych.</li> </ul>	12-08-2024	<p>KOMENDANT KOMISARIATU POLICJI w Czerwonaku, woj. wielkopolskie st.asp. Przemysław Galasiński</p> <p>Przedsiębiorstwo Wielobranżowe TRANSKOM Sp. z o.o. ul. Piaskowa 1 61-14700 M: info@transkom.com.pl NIP 777-00-03-222</p>
Prezes PW „TRANSKOM” i GPW	<ul style="list-style-type: none"> <li>zapewnienie środków transportu,</li> <li>transport przybyłej/ewakuowanej ludności do miejsc czasowego pobytu,</li> <li>pozostawanie w gotowości do wyznaczenia autobusu na wypadek nagłej konieczności transportu ludzi,</li> <li>przywracanie działania wodociągów i hydroforni,</li> <li>dostarczanie wody pitnej mieszkańcom gminy.</li> </ul>	14.08.2024	<p>PRZEDSIĘBIORSTWO WIELOBRAŃZOWE WODOCIĄGOWE Sp. z o.o. ul. Piaskowa 1 tel. 61 812 80 11 NIP 7773235246, REGON 302604401</p>
Prezes GPS	<ul style="list-style-type: none"> <li>zapewnienie sił i środków do zabezpieczenia akcji przeciwpowodziowej</li> <li>zapewnienie transportu</li> </ul>	13-08-2024	<p>Prezes Zarządu Marek Bronkowski</p>
Prezes OSP Czerwonak	<ul style="list-style-type: none"> <li>monitorowanie zagrożeń, ostrzeganie i alarmowanie,</li> <li>zabezpieczenie i pomoc w ewakuacji ludności,</li> <li>siły i środki wydzielone do pomocy</li> </ul>	21.08.2024	<p>PREZES ZARZĄDU OSP CZERWONAK Dariusz Krawczyk</p>
Prezes OSP Promnice	<ul style="list-style-type: none"> <li>monitorowanie zagrożeń, ostrzeganie i alarmowanie,</li> <li>zabezpieczenie i pomoc w ewakuacji ludności,</li> <li>siły i środki wydzielone do pomocy</li> </ul>	14.08.2024	<p>PREZES Ochotniczej Straży Pożarnej - Promnice Grzegorz Godawa</p>
Dyrektor Gminnego Ośrodka Pomocy Społecznej	<ul style="list-style-type: none"> <li>organizacja zabezpieczenia potrzeb bytowych dla ludności oraz osób poszkodowanych w zdarzeniach,</li> <li>organizacja pomocy społecznej i psychologicznej dla przybyłej/ewakuowanej ludności.</li> </ul>	2024 -08- 14	<p>DYREKTOR Gminnego Ośrodka Pomocy Społecznej w Czerwonaku Magdalena Wiśniewska</p>
Świat Zdrowia Operator Medyczny	<ul style="list-style-type: none"> <li>udzielanie pomocy medycznej chorym i rannym przybyłej/ewakuowanej ludności.</li> </ul>	22.08.24	<p>Kierownik Centrum Medycznego Natalia Durzewska-Weiss</p>
Dyrektor GOK „SOKÓŁ”	<ul style="list-style-type: none"> <li>dostarczanie doraźnych pomieszczeń do czasowego zakwaterowania /świetlice wiejskie, domy kultury/,</li> <li>zapewnienie działania zaplecza kuchennego obiektów do doraźnego przygotowania napojów i posiłków</li> </ul>	12.08.24	<p>Joanna Szalbiez-Kędzińska Dyrektor Gminny Ośrodek Kultury Sokół</p>



Dyrektor CRKF „AKWEN”	<ul style="list-style-type: none"> <li>– dostarczanie doraźnych pomieszczeń do czasowego zakwaterowania ewakuowanych, /hale sportowe i pomieszczenia towarzyszące/,</li> <li>– zapewnienie transportu</li> </ul>	13.08 2024r.	Dyrektor Centrum Rozwoju Kultury Fizycznej AKWEN w Czerwoku  Arkadiusz Bednarek
Dyrektor SAPO	<ul style="list-style-type: none"> <li>– dostarczanie doraźnych pomieszczeń do czasowego zakwaterowania poszkodowanych i ewakuowanych osób /świetlice, sale gimnastyczne, lekcyjne i inne pomieszczenia/,</li> <li>– wykorzystanie zaplecza kuchennego do doraźnego przygotowania gorących napojów i posiłków dla ewakuowanych osób</li> </ul>	21.08. 2024r.	DYREKTOR  Aleksandra Kuźniak

## Spis treści

<b>I. CZĘŚĆ OPISOWA .....</b>	<b>11</b>
<b>1. Mapy zagrożenia powodziowego Gminy Czerwonak. ....</b>	<b>11</b>
<b>2. Mapy szczegółowe zagrożenia powodziowego terenów przeznaczonych do ewakuacji. ....</b>	<b>12</b>
<b>3. Charakterystyka ogólna i hydrologiczna głównych cieków w Gminie Czerwonak .....</b>	<b>12</b>
3.1. Rzeka Warta. ....	13
3.1.1. Charakterystyka ogólna Warty. ....	13
3.1.2. Charakterystyka hydrologiczna Warty. ....	13
3.1.2.1. Wodowskazy na Warcie użyteczne w analizach hydrologicznych. ....	13
3.1.2.2. Stany charakterystyczne dla posterunku wodowskazowego. ....	14
3.1.2.3. Przepływy charakterystyczne dla posterunku wodowskazowego. ....	14
3.1.2.4. Przepływy [ $m^3/s$ ] i odpływy jednostkowe [ $l/s/km^2$ ] charakterystyczne dla posterunków wodowskazowych na Warcie (obliczone dla okresu 1951-1980). ....	14
3.1.2.5. Przepływy maksymalne roczne o określonym prawdopodobieństwie wystąpienia [ $m^3/s$ ]. ....	15
3.1.2.6. Przepływy maksymalne roczne o określonym prawdopodobieństwie wystąpienia [ $m^3/s$ ] obliczone dla przekrojów Poznań – Most Rocha – Bolechowo na podstawie danych z okresu 1951-1980. ....	15
<b>4. Uszczegółowienie informacji hydrologicznej w terenie. ....</b>	<b>15</b>
4.1. Określenie rzędnych zwierciadła wody dla wybranych punktów. ....	17
4.1.1. Określenie rzędnych zwierciadła wody w przekrojach wodowskazowych. ....	17
4.1.2. Obliczenie rzędnej zwierciadła wody dla wybranego przekroju rzeki X (przykład dla przekroju położonego na 225,0 km rzeki). ....	17
4.1.2.1. Obliczyć różnicę rzędnych zwierciadła wody pomiędzy przekrojami wodowskazowymi odejmując od rzędnej zwierciadła wody w przekroju położonym wyżej (np. PZ) rzędną zwierciadła wody w przekroju położonym poniżej (np. OB). ....	17
4.1.2.2. Obliczyć odległość pomiędzy rozpatrywanymi przekrojami wodowskazowym .....	17
4.1.2.3. Obliczyć średni spadek zwierciadła wody pomiędzy rozpatrywanymi przekrojami wodowskazowymi. ....	18
4.1.2.4. Obliczyć odległość pomiędzy przekrojem wodowskazowym wyżej położonym a wybranym przekrojem rzeki X. ....	18
4.1.2.5. Obliczyć różnicę wysokości pomiędzy przekrojem wodowskazowym wyżej położonym a wybranym przekrojem rzeki X. ....	18
4.1.2.6. Obliczyć rzędną zwierciadła wody w wybranym punkcie X. ....	18
4.1.2.7. Rzędne terenów na których znajdują się obiekty zagrożone podczas powodzi w Gminie Czerwonak .....	18

4.2. Kilometraż rzeki Warty na odcinku pomiędzy przekrojami wodowskazowymi Poznań – Promnice. Prognozowane rzędne zw. wody o prawdopodobieństwie przewyższenia $P=1\%$ dla charakterystycznych przekrojów rzeki Warty na terenie Gminy Czerwonak .....	19
4.3. Zagrożenia szczególne w dolinie rzeki Warty. ....	19
4.3.1. Rejon Centralnej Oczyszczalni Ścieków AQUANET w Koziegłowach. ....	19
4.3.2. Rejon Akwenmarina w Czerwonaku ul. Gdyńska. ....	19
4.3.3. Rejon Zakładów POWER ENGINEERING S.A. w Czerwonaku ul. Gdyńska. ....	19
4.3.4. Rejon Rodzinnych Ogródków Działkowych w Czerwonaku ul. Gdyńska. ....	20
4.3.5. Rejon Zakładów VOX sp. z o.o. w Czerwonaku ul. Gdyńska 143. ....	20
4.3.6. Prywatna posesja Promnice ul. Południowa 72. ....	20
4.3.7. Rejon Fermy Drobiu (BroMargo Farms )Promnice ul. Południowa 24a .....	20
4.3.8. Rejon Fermy Drobiu ( ) Promnice ul. Południowa 16 .....	20
<b>5. Wykaz istniejących obiektów czynnej i biernej ochrony przed powodzią. ....</b>	<b>21</b>
5.1. Wykaz zbiorników retencyjnych. ....	21
5.2. Wykaz i charakterystyka wałów przeciwpowodziowych na terenie Gminy Czerwonak.....	21
<b>6. Realizacja zadań w zakresie ochrony przeciwpowodziowej w Gminie Czerwonak ...</b>	<b>21</b>
6.1. Zasady ogłaszania i odwoływania pogotowia i alarmu przeciwpowodziowego na obszarze Gminy Czerwonak. ....	21
6.1.1. Podstawy ogłaszania alarmu przeciwpowodziowego na terenie Gminy Czerwonak.....	22
6.1.2. Zestawienie charakterystycznych stanów wody dla sygnalizacji posterunków wodowskazowych. ....	22
6.2. Gminne Centrum Zarządzania Kryzysowego w Czerwonaku. ....	22
6.2.1. Schemat łączności będącej w dyspozycji Gminnego Centrum Zarządzania Kryzysowego w Czerwonaku. ....	24
6.2.2. Dyżury przeciwpowodziowe – instrukcja dyżurów w Gminnym Centrum Zarządzania Kryzysowego w Czerwonaku. ....	25
6.3. Gminny Zespół Zarządzania Kryzysowego w Czerwonaku. ....	25
6.4. Zespół ds. Zarządzania Kryzysowego i Spraw Obronnych .....	25
6.5. Wykaz instytucji współdziałających w wypadku zagrożenia powodziowego. ....	26
6.6. Zakres zadań jednostek organizacyjnych .....	28
6.7. Wykaz sił i środków do zabezpieczenia akcji przeciwpowodziowej .....	30
6.8. Wykaz sprzętu i materiałów w magazynie przeciwpowodziowym. ....	32
6.9. Wykaz obiektów zagrożonych i wymagających bezpośredniej ochrony. ....	34
<b>7. Ewakuacja ludności z terenów zagrożonych powodzią. ....</b>	<b>34</b>
7.1. Tabelaryczne zestawienie proponowanych planów ewakuacji terenów zagrożonych powodzią. ....	34
7.2. Zasady ewakuacji ludności z terenów zagrożonych powodzią. ....	35
<b>8. Dodatek – Zalecenia dotyczące postępowania na wypadek zagrożenia powodziowego. ....</b>	<b>35</b>



<b>Załączniki:</b>	<b>39</b>
<b>Załącznik nr 1</b> – wzór Zarządzenia Wójta Gminy Czerwonak w sprawie ogłoszenia pogotowia przeciwpowodziowego	41
<b>Załącznik nr 2</b> – wzór ogłoszenia stanu pogotowia przeciwpowodziowego	42
<b>Załącznik nr 3</b> – wzór Zarządzenia Wójta Gminy Czerwonak w sprawie odwołania pogotowia Przeciwpowodziowego	43
<b>Załącznik nr 4</b> - wzór ogłoszenia odwołania stanu pogotowia przeciwpowodziowego	44
<b>Załączniki nr 5</b> -wzór Zarządzenia Wójta Gminy Czerwonak w sprawie ogłoszenia alarmu przeciwpowodziowego	45
<b>Załącznik nr 6</b> – wzór ogłoszenia alarmu powodziowego	46
<b>II. CZĘŚĆ GRAFICZNA</b>	<b>47</b>
<b>Mapy zagrożenia powodziowego.</b>	<b>od 49</b>



## **I. CZĘŚĆ OPISOWA**

### **PODSTAWA OPRACOWANIA**

Obowiązek opracowania operatu przeciwpowodziowego, prowadzenia działań w zakresie ochrony przed powodzią na terenie gminy oraz utworzenia zespołu zarządzania kryzysowego, nakładają następujące akty normatywne :

- art. 31a Ustawy o samorządzie gminnym
- ustawa z dnia 26 kwietnia 2007 r. o zarządzaniu kryzysowym,
- ustawa Prawo Wodne z dnia 20 lipca 2017r,
- ustawa z dnia 18 kwietnia 2002 r. o stanie klęski żywiołowej,
- dyrektywa Parlamentu Europejskiego i Rady Unii Europejskiej w sprawie oceny ryzyka powodziowego i zarządzania nim z dnia 23 października 2007r.
- zarządzenie nr 45/2015 Starosty Poznańskiego z dnia 22 kwietnia 2015 r. w sprawie określenia organizacji, trybu pracy i siedziby Powiatowego Centrum Zarządzania Kryzysowego Starosty Poznańskiego,
- zarządzenie nr 46/2015 Starosty Poznańskiego z dnia 22 kwietnia 2015 r. w sprawie powołania oraz określenia składu, organizacji, siedziby i trybu pracy Zespołu Zarządzania Kryzysowego Powiatu Poznańskiego.

#### **1. Mapy zagrożenia powodziowego Gminy Czerwonak**

Mapy zagrożenia powodziowego Gminy Czerwonak obejmują najważniejsze elementy sieci hydrograficznej obszaru, a więc rzekę Wartę z najważniejszymi dopływami: rów Kiciński, rów Zdroje, potok Owińska.

Mapy zagrożenia powodziowego zostały opracowane na mapach sytuacyjno-wysokościowych w skali 1:10 000 w układzie z 1992 roku (aktualnie dostępne) dla rzeki Warty oraz jej większych dopływów na terenie powiatu poznańskiego. Obejmują one dolinę rzeki Warty w granicach Powiatu oraz jej wszystkie większe dopływy.

Podstawą do ustalenia obliczenia i rzędnych zwierciadła wody odpowiadających przepływowi o prawdopodobieństwie przewyższenia  $p=1\%$  były dostępne opracowania wykonane wcześniej takie jak:

- Studium określające obszar bezpośredniego zagrożenia powodzią dla rzeki Warty (zasięg zalewu powodziowego o prawdopodobieństwie wystąpienia  $p= 1\%$ ) opracowane przez RZGW w Poznaniu dla obszaru województwa wielkopolskiego
- Operat przeciwpowodziowy dla Gminy Czerwonak opracowany w 1995 r.
- Rzędne zwierciadła wody dla przepływu o prawdopodobieństwie przewyższenia  $p = 1\%$  przyjęte jako podstawa do graficznego wyznaczenia zasięgu zalewu powodziowego w dolinie Warty na planach w skali 1:10 000, ustalono porównując i wykorzystując dane z w/w dostępnych opracowań oraz przyjmując do obliczeń trzy przekroje wodowskazowe obserwowane przez Instytut Meteorologii i Gospodarki Wodnej w Poznaniu tj. wodowskazy w Poznaniu i w Obornikach, dla których znane są parametry hydrologiczne tj. stany wód, rzędne, wielkości przepływów, spadki zwierciadła wody itp.

Otrzymane rzędne zwierciadła wody w rzece Warcie na w/w odcinku stały się podstawą do graficznego opracowania zasięgu zalewu powodziowego dla przepływów o prawdopodobieństwie przewyższenia  $p=1\%$  na mapach w skali 1:10 000 obejmujących tereny Gminy Czerwonak. Zestawienie map w tabeli poniżej.

<b>Zestawienie map zagrożenia powodziowego Gmina Czerwonak w skali 1:10 000 stanowiących załączniki do niniejszego operatu przeciwpowodziowego</b>		
<b>Nr zał.</b>	<b>Arkusz mapy</b>	<b>Godło mapy</b>
<b>RZKA WARTA</b>		
3.11	Czerwonak	N-33-130-D-b-2
3.12	Owińska	N-33-130-B-d-4
3.13	Murowana Goślina - Zielone Wzgórza	N-33-130-B-d-2

## **2. Mapy szczegółowe zagrożenia powodziowego terenów przeznaczonych do ewakuacji**

Mapy szczegółowego zagrożenia powodziowego terenów przeznaczonych do ewakuacji ze względu na brak zaktualizowanych map w skali 1:2000, opracowano na powiększonych elektronicznie mapach w skali 1:10 000. W szczególnych przypadkach (w razie powstałych wątpliwości co do zasięgu zalewu na danym obszarze) weryfikując je bezpośrednio w trakcie wizji terenowych przeprowadzonych na obszarach objętych prognozowanym zalewem powodziowym, poprzez wykonanie dodatkowych sprawdzających pomiarów geodezyjnych, niezbędnych dla ustalenia maksymalnego zasięgu zwierciadła wody

$p = 1\%$  na tych terenach.

Poniżej wyszczególnione mapy stanowią załączniki graficzne do szczegółowych planów ewakuacji. Nazwy i numerację map zestawiono w poniższej tabeli.

<b>Zestawienie map szczegółowych zagrożenia powodziowego oraz terenów przeznaczonych do ewakuacji</b>			
<b>Nr zał.</b>	<b>Nr planu</b>	<b>Arkusz</b>	<b>Gmina</b>
10.17	17	Owińska	Czerwonak

## **3. Charakterystyka ogólna i hydrologiczna głównych cieków w Gminie Czerwonak**

Z powodu dużych różnicowań terenu tj. od 51 do 142 m n.p.m. Istniejące ciek wodne, rowy w czasie nawałnych deszczy prowadzą z dużą prędkością duże ilości wody i powodują szkody w urządzeniach melioracyjnych.

W terenie nisko położonym ciek, rowy mają minimalne spadki, odpływ wód jest powolny, który też powoduje uszkodzenia w postaci zamuleń.

Idąc w dół rzeki Warty spotykamy ciek „Koźlanka” której ujęcie skanalizowano na wysokości ulicy Piaskowej i włączono do kolektora Zakładów Drobiarskich.

Następnym ciek jest rów „Kiciński”. Jest to ciek o dużej zlewni i dużych spadkach. Nie powoduje zagrożeń w czasie powodzi.

Kolejny ciek to rów „Zdroje”, który schodzi w dolinę rzeki Warta kolektorem. Jedynym zagrożeniem jest zanieczyszczona krata, która powoduje zahamowanie odpływu i podtopienie przyległego terenu. Zatem w zależności od potrzeby kratę należy czyścić.

Istniejące dalej rowy „K” i „H” nie stanowią zagrożeń.



Powierzchnia jednostki admin. [km <sup>2</sup> ]	Zlewnia rzeki (cieku)	Pow. zlewni na obszarze gminy [km <sup>2</sup> ]	Pow. zlewni na obszarze gminy [%]	Urządzenia p/powodziowe	Wały p/powodziowe
82,9	Bezpośrednia zlewnia rz. Wary	36,92	44,98	–	Wał p/pow. dł. 1500 m
	Trojanka	6,13	7,47	–	–
	Główna	22,94	27,94	–	–
	Dopływ s. Kamińska	16,1	19,61	–	–

### 3.1. Rzeka Warta

#### 3.1.1. Charakterystyka ogólna Warty

Warta jest trzecią, co do wielkości rzeką w Polsce. Stanowi ona najdłuższy dopływ Odry. Źródła rzeki są zlokalizowane w miejscowości Kromołowo (okolice Zawiercia) na wysokości 384 m n.p.m. Uchodzi do Odry w Kostrzynie na wysokości 12 m n.p.m. Jej długość wynosi 808 km. Spadki rzeki na poszczególnych odcinkach jej biegu są następujące :

- Spadek w górnym biegu = 1,02-0,80 ‰
- Spadek w środkowym biegu = 0,60-0,43 ‰
- Spadek w dolnym biegu = 0,27-0,13 ‰
- Powierzchnia dorzecza Warty = 54 529 km<sup>2</sup>.

Rzeka Warta płynie przez następujące województwa: śląskie, łódzkie, wielkopolskie, lubuskie.

Na obszarze Gminy Czerwonak Warta przepływa w kierunku północnym na odcinku od km 221 + 500 do 237 + 300, a bieg rzeki jest całkowicie uregulowany.

#### 3.1.2. Charakterystyka hydrologiczna Warty

Rzeka Warta płynąca w granicach Gminy Czerwonak – jej zjawiska hydrologiczne czytane są na dwóch istniejących wodowskazach tzn. w Poznaniu (Most Rocha) i w Obornikach.

Posterunki wodowskazowe, z których obserwacje są podstawą do oceny sytuacji hydrologicznej na rzece Warcie na obszarze Gminy Czerwonak.

##### 3.1.2.1. Wodowskazy na Warcie użyteczne w analizach hydrologicznych

Posterunek	Rzeka	Kilometr rzeki	Rzędna zera wodowskazu	Powierzchnia zlewni	Stany (cm)	
		km	m n.p.m.	km <sup>2</sup>	ostrzegawczy	alarmowy
Poznań Most Rocha	Warta	243,8	49,46	25 911,0	400	500
Oborniki	Warta	206,3	42,00	26 789,0	420	560

Źródło: <https://hydro.imgw.pl>

Charakterystyka hydrologiczna Warty na odcinku przebiegającym przez Gminę Czerwonak została opracowana na podstawie danych opracowanych dla przekroju wodowskazu Most Rocha w Poznaniu. Posterunek wodowskazowy uzupełnia teletlimnigraf pozwalający na przekazywanie danych w czasie rzeczywistym.

### 3.1.2.2. Stany charakterystyczne dla posterunku wodowskazowego

Przekrój: Poznań - Most Rocha

Okres: 1951-2002

Stany charakterystyczne dla wodowskazu przy Moście Rocha za okres 1951-2002.

Profil	Rzeka	km	Lata	Stany char.	Półrocza		Rok
					zima	lato	
Poznań - Most Rocha	Warta	243,80	1951-2002	WWW	700	537	700
				SWW	447	345	460
				NWW	243	185	243
				WSW	421	347	345
				SSW	295	230	263
				NSW	191	152	172
				WNW	331	238	244
				SNW	191	170	162
				NNW	93	126	93

### 3.1.2.3. Przepływy charakterystyczne [m³/sek] dla posterunku wodowskazowego

Przekrój: Poznań - Most Rocha

Okres: 1951-2002

Przepływy charakterystyczne dla posterunku wodowskazowego przy Moście Rocha za okres 1951-2002.

Profil	Rzeka	km	Lata	Stany char.	Półrocza		Rok
					zima	lato	
Poznań - Most Rocha	Warta	243,80	1951-2002	WWQ	832	421	832
				SWQ	298	172	312
				NWQ	93,1	60,0	93,1
				WSQ	239	169	173
				SSQ	128	79,8	104
				NSQ	54,8	36,3	51,5
				WNQ	146	90,6	87,0
				SNQ	55,5	44,8	39,6
				NNQ	12,3	21,6	12,3

### 3.1.2.4. Przepływy [m³/s] i odpływy jednostkowe [l/s/km²] charakterystyczne dla posterunków wodowskazowych na Warcie (obliczone dla okresu 1951-1980).

Przekrój: Poznań - Most Rocha

A = 25 919 km²

Rzeka	Nazwa profilu		Charakterystyczne					
			przepływy Q [m³/s]			odpływy q [l/s/km²]		
			R	L	Z	R	L	Z
Warta	Poznań – most Rocha	SN	33,6	40,8	47,1	1,34	1,57	1,82
		SS	101,0	76,7	126,0	3,90	2,97	4,86
		SW	356,0	177,0	346,0	13,74	6,83	13,35



### 3.1.2.5. Przepływy maksymalne roczne o określonym prawdopodobieństwie wystąpienia [m<sup>3</sup>/s]

**Przekrój: Poznań - Most Rocha**

Okres: 1951-2002

Profil	P [%]	Qmax zima	Qmax lato	Qmax rok
Poznań Most Rocha – Warta <sup>1)</sup> km 243.60	1	928	501	968
	2	815	440	849
	5	663	362	693
	10	548	302	573
	20	428	239	450
	50	264	152	279

### 3.1.2.6. Przepływy maksymalne roczne o określonym prawdopodobieństwie wystąpienia [m<sup>3</sup>/s] Poznań – Most Rocha - Bolechowo, na podstawie danych z okresu 1951-1980.

**Przekrój: Poznań - Most Rocha**

A = 25 910,9 km<sup>2</sup>

Profil	P [%]	Qmax zima	Qmax lato	Qmax rok
Poznań Most Rocha	1	1027,79	517,69	1050,59
	2	905,86	456,38	926,47
	5	744,02	375,01	761,73
	10	619,87	312,59	635,35
	20	493,51	249,05	506,71
	50	313,94	158,76	323,92

**UWAGA :** W czasie powodzi letniej wiosną 2010 roku wystąpiło w zlewni Warty duże wezbranie powodziowe, trzecie pod względem wielkości stanów wody w okresie po 1945 roku, ale ze względu na nie zakończenie roku hydrologicznego nie uwzględniono tego faktu w bieżących obliczeniach hydrologicznych. Wezbranie maksymalne na rzece Warcie wystąpiło dnia 1 czerwca 2010 r. a maksymalny stan wody na wodowskazie w Poznaniu na Moście Rocha wynosił H = 668 cm.

## 4. Uszczegółowienie informacji hydrologicznej w terenie

Podstawową informacją dotyczącą sytuacji hydrologicznej są dane dotyczące aktualnego i prognozowanych stanów wody na najbliższym wodowskazie IMGW. Jednakże informacja w takiej formie nie ma praktycznego znaczenia dla mieszkańców chronionych obszarów mogących ulec podtopieniu na skutek wezbrania powodziowego.

**Koniecznością zatem jest przeliczenie stanów wody odnoszących się do określonego wodowskazu na rzędne geodezyjne. Podstawową informacją dla mieszkańców i instytucji chronionych obszarów powinny być wyraźnie zaznaczone w terenie na obszarach zamieszkania lub ich działalności prognozowane rzędne wody.**

Ponieważ zwykle prognoza IMGW obejmuje najbliższe 72 godziny, dlatego w odniesieniu do dłuższych terminów prognoz winno stosować się określenie „projekcja” z określonymi zastrzeżeniami dotyczącymi dokładności. Wydłużenie informacji o spodziewanych stanach wody w dłuższym okresie

czasu (ponad 72 godzinną prognozę IMGW) pomimo zastrzeżeń wynikających z dokładności szacowania jest bardzo przydatne dla planowania przedsięwzięć związanych z ochroną przeciwpowodziową.

W tym przypadku na rozpatrywanym obszarze winien być zaznaczony najwyższy spodziewany (określony w prognozie lub projekcji) poziom wody ( jego prognozowana rzędna) lub winno się wyznaczyć w terenie fragment granicy spodziewanego zalewu. W odniesieniu do wysokości (głębokości) zalewu wystarczy postawienie palika w charakterystycznym dla chronionego obszaru miejscu wyznaczającego rzędną spodziewanego zalewu . **W skrajnych przypadkach (wcale nie tak rzadkich) oznaczenie spodziewanej rzędnej zalewu należałoby umieścić na słupach lamp ulicznych lub budynkach, w widocznych miejscach.**

Oznaczenie granicy zalewu można wykonać za pomocą palików lub określić jej położenie w stosunku do punktów charakterystycznych w terenie. **Dopiero takie oznaczenie w terenie bezpośrednio w otoczeniu miejsca zamieszkania określa i uzmysławia mieszkańcom zagrożonych obszarów skalę zagrożenia i pozwala na właściwe dla spodziewanych warunków przygotowanie siebie i zabezpieczenie w miarę możliwości swojego majątku.** Często w przygotowaniach do nadchodzącej powodzi mieszkańcy odnoszą się do swych dotychczasowych doświadczeń, ale ta metoda jest bardzo często zawodna, kolejna powódź przebiega zwykle inaczej.

Dla potrzeb służb kryzysowych, instytucji i mieszkańców winno się w formie biuletynu (informacja w Internecie lub w formie ulotki lub plakatu), który jest publikowany codziennie, a także w trakcie wystąpienia znaczących zmian stanu wody w rzece przekazywać aktualne rzędne zwierciadła wody w rzece **w odniesieniu do wyznaczonych punktów w terenie**, w tym także tych znajdujących się na obszarach chronionych wałami.

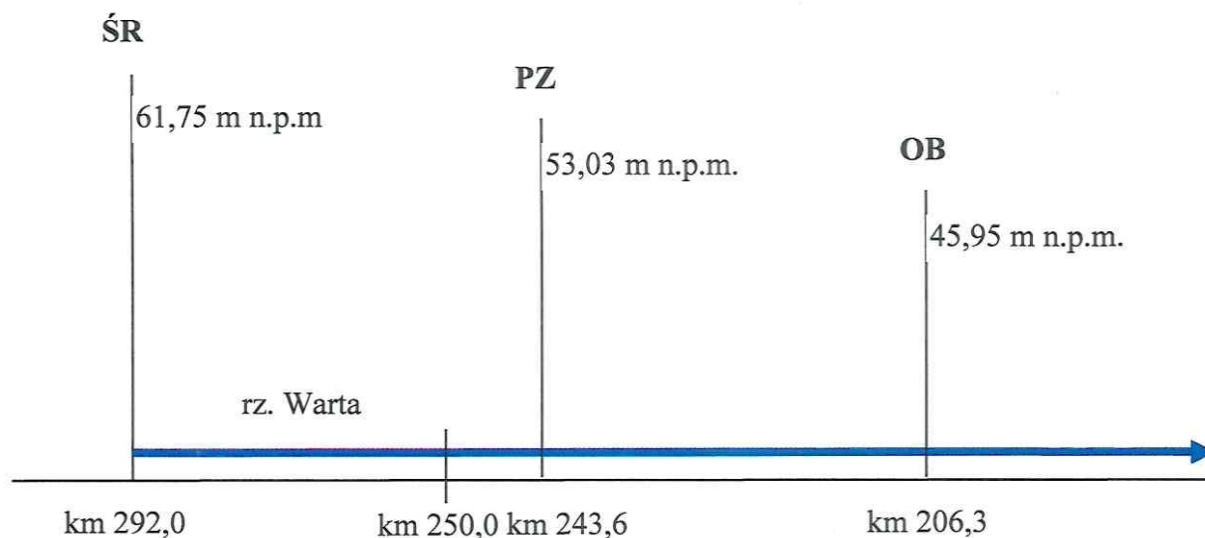
Korzystając z doświadczeń powodzi wiosennej w 2010 roku proponuje się przygotowanie w terenie stałych punktów umożliwiających w okresach zagrożenia natychmiastowe odniesienie informacji z najbliższego wodowskazu (plus lub minus spadek rzeki) dla potrzeb lokalnej ochrony przeciwpowodziowej w tym informacji dla ludności. W przyszłości umożliwi to nie tylko bieżący lokalny monitoring stanów wody, ale także przenoszenie informacji dla potrzeb lokalnych służb kryzysowych o prognozowanych stanach uzyskiwanych na podstawie oficjalnych komunikatów dotyczących najbliższego wodowskazu.

Przykładową metodykę wyznaczania rzędnej najwyższej spodziewanej wody i innych rzędnych wynikających z prognoz i projekcji stanów wody w okresie powodziowym, w określonym punkcie zlewni przedstawiono poniżej.



#### 4.1. Określenie rzędnych zwierciadła wody dla wybranych punktów.

##### 4.1.1. Określenie rzędnych zwierciadła wody w przekrojach wodowskazowych



X    „O” = 49,46 m n.p.m.    „O” = 42,00 m n.p.m.

X    H = 357 cm                  H = 395 cm

X    Rzędna = 53,03 m n.p.m.    Rzędna = 45,95 m n.p.m.

##### Uwagi

„O” - zero wodowskazu

H - odczyt z wodowskazu (w celu obliczenia rzędnych zwierciadła wody należy zamienić [cm] na [m]) .

Rzędna – rzędna zwierciadła wody wyliczona poprzez dodanie do rzędnej zera wodowskazu odczytu z wodowskazu w [m] .

Przekroje wodowskazowe: ŚR – Śrem, PZ – Poznań , OB - Oborniki

##### 4.1.2. Obliczenie rzędnej zwierciadła wody dla wybranego przekroju rzeki X

(przykład dla przekroju położonego na 225,0 km rzeki Warty) .

**4.1.2.1. Obliczyć różnicę rzędnych zwierciadła wody pomiędzy przekrojami wodowskazowymi** odejmując od rzędnej zwierciadła wody w przekroju położonym wyżej (np. PZ) rzędna zwierciadła wody w przekroju położonym poniżej (np. OB) .

$$\begin{array}{ccc} \text{(PZ)} & \text{(OB)} & \text{(dh)} \\ 53,03 \text{ m n.p.m.} & - & 45,95 \text{ m n.p.m.} = 7,08 \text{ m} \end{array}$$

##### 4.1.2.2. Obliczyć odległość pomiędzy rozpatrywanymi przekrojami wodowskazowymi

$$\begin{array}{ccc} \text{(PZ)} & \text{(PZ)} & \text{(dl)} \\ 243,6 \text{ km} & - & 206,3 \text{ km} = 37,3 \text{ km} \end{array}$$

**4.1.2.3. Obliczyć średni spadek zwierciadła wody pomiędzy rozpatrywanymi przekrojami wodowskazowymi**

(dh) (dl) (d)

$$7,08 \text{ m} : 37,3 \text{ km} = 0,190$$

**4.1.2.4. Obliczyć odległość pomiędzy przekrojem wodowskazowym wyżej położonym a wybranym przekrojem rzeki X .**

(PZ) (X) (dL)

$$243,6 \text{ km} - 225,0 \text{ km} = 18,6 \text{ km}$$

**4.1.2.5. Obliczyć różnicę wysokości pomiędzy przekrojem wodowskazowym wyżej położonym a wybranym przekrojem rzeki X**

(dL) (d) (dh)

$$18,6 \text{ km} \times 0,190 = 3,534 = 3,53 \text{ m}$$

**4.1.2.6. Obliczyć rzędną zwierciadła wody w wybranym punkcie X**

(PZ) (dh)

$$53,03 \text{ m n.p.m.} - 3,53 \text{ m} = \mathbf{49,50 \text{ m n.p.m.}}$$

**4.1.2.7. Rzędne terenów na których znajdują się obiekty zagrożone podczas powodzi w Gminie Czerwonak**

Lp.	Miejscowość	Adres	Rodzaj obiektu zagrożonego	Kilometraż rzeki (km)	Rzędne brzegu (m n.p.m.)	Rzędne obiektu (m n.p.m.)
1	Koziegłowy	Centralna Oczyszczalnia Ścieków ul. Gdyńska	Budynki i urządzenia techniczne	236,5	54,40	wał przeciwpowodziowy 57,50
2	Czerwonak	AKWEN MARINA ul. Gdyńska	Teren rekreacyjno – kulturalny	234,8	54,00	54,30
3	Czerwonak	Zakłady POWER ENGINEERING ul. Gdyńska 83	Hala produkcyjna	233,5	55,00	56,70
4	Czerwonak	Rodzinne Ogródki Działkowe ul. Gdyńska 101	Altany	232,8	55,10	55,40
5	Czerwonak	Rodzinne Ogródki Działkowe ul. Gdyńska 129 A	Altany	232,8	55,10	55,40
6	Czerwonak	Zakłady VOX sp. z o.o. ul. Gdyńska 143	Hala produkcyjna	232,3	55,00	56,00
7	Czerwonak	Budynek komunalny ul. Gdyńska 147	Budynek mieszkalny	232,0	55,00	56,20
8	Owińska	Prywatna posesja ul. Cysterek 1	Budynek mieszkalny	229,0	54,7	56,80
9	Promnice	Prywatna posesja ul. Południowa 72	Budynek mieszkalny	225,0	-	-
10	Promnice	Ferma drobiu ul. Południowa 24a	Kurniki	224,5	52,9	56,30
11	Promnice	Ferma drobiu ul. Południowa 16	Kurniki	224,0	-	-

**4.2. Kilometraż rzeki Warty na odcinku pomiędzy przekrojami wodowskazowymi Poznań – Promnice. Prognozowane rzędne zw. wody o prawdopodobieństwie przewyższenia P=1%, dla charakterystycznych przekrojów rzeki Warty na terenie Gminy Czerwonak**

**RZKA WARTA**

Miejsce charakterystyczne dla rzeki	Kilometraż rzeki	Wysokość (m) n.p.m. „0” wodowskazu	Prognozowane maks. rzędne zw. wody p 1% [m n.p.m.]
<b>Wodowskaz Poznań – m. Rocha</b>	243,65	49,46 npm	<b>57,42 (wskazanie wodowskazu 796 cm)</b>
Most kolejowy Koziegłowy	237,34		56,61
COŚ Poznań	235,00		56,25
Czerwonak	232,40		55,73
Rurociąg Przyjaźń	230,90		55,40
Radojewo	230,00		55,23
Owińska	229,00		55,24
Bolechowo	225,00		54,38
Biedrusko- Most drogowy	224,86		54,77
Promnice	224,00		54,63

**4.3. Zagrożenia szczególne w dolinie rzeki Warty.**

**4.3.1. Rejon Centralnej Oczyszczalni Ścieków AQUANET w Koziegłowach**

W rejonie tym na prawym brzegu rzeki Warty na odcinku od 237 – 235,5 jest wał przeciwpowodziowy o rzędnej 57,50 m n.p.m. dochodzący do nasypu linii kolejowej Poznań – Wągrowiec, chroniący centralną oczyszczalnię ścieków przed zalaniem wodą z rzeki Warty w czasie wysokich wezbrań. Istniejący przepust wałowy z zamknięciem klapowym wymaga systematycznego nadzoru szczególnie przed i po przejściu wysokich stanów wód.

**4.3.2. Rejon Akwen Marina w Czerwonaku ul. Gdyńska**

**Akwen Marina** to teren znajdujący się przy ulicy Gdyńskiej w Czerwonaku, bezpośrednio nad brzegiem Warty. Zajmuje powierzchnię ok. 4,5 ha i umożliwia wypoczynek w formie aktywnej, rekreacyjnej i kulturalnej. Stworzono tam zatokę dla kajaków i łodzi. **Akwen Marina jest doskonałym miejscem na piknik ze stanowiskami grillowymi i zadaszonymi wiatami na wypadek deszczu. Rejon w czasie wysokich wezbrań ulega całkowitemu podtopieniu.**

**4.3.3. Rejon Zakładów POWER ENGINEERING S.A. w Czerwonak ul. Gdyńska**

W rejonie tym jest również zagrożenie powodziowe, które może być spowodowane istniejącym zwężeniem przekroju przepływu wysokich wód – tarasem stanowiącym plac zakładu ze zlokalizowanymi tam budynkami produkcyjnymi. Jest to szczególne miejsce wymagające stałej uwagi w czasie przepływu rzeką Wartą wysokich wód. Zakład już wcześniej – przed wysokimi wezbrzeniami – powinien posiadać około **30 ton piasku i około 1000 szt. worków + folia**. Miejsce, o którym mowa uległo już raz rozmyciu i spowodowało zniszczenie hali produkcyjnej.



#### 4.3.4. Rejon Rodzinnych Ogródków Działkowych w Czerwonaku

Rodzinne Ogródki Działkowe w Czerwonaku położone przy rzece Warcie podczas wysokich wezbrań **podtopione 1/3 terenu działek.**

Zabezpieczenie przeciwpowodziowe **30 ton piasku i 1000 szt. worków + folia.**

#### 4.3.5. Rejon Zakładów „VOX” sp. z o.o. w Czerwonaku ul. Gdyńska 143

W rejonie tym występuje również zagrożenie powodziowe. Podczas wysokich wezbrań **podtopieniu ulegnie hala magazynowa.**

Zabezpieczenie przeciwpowodziowe zakładu – **60 ton piasku i 2000 szt. worków + folia.**

#### 4.3.6. Prywatna posesja Promnice ul. Południowa 72

Dom jednorodzinny położony bezpośrednio nad brzegiem rzeki. Budynek przerobiony po byłej przepompowni Stacji Uzdatniania Wody TM PRESSTA. Podczas wysokich wezbrań **dom zagrożony zalaniem. Należy przeprowadzić ewakuację mieszkańców.**

#### 4.3.7. Rejon Fermy Drobiu (BroMargo Farms Prosta Spółka Akcyjna) Promnice ul. Południowa 24a

Ferma drobiu wybudowana w obszarze zalewowym rzeki Warty. Zakład ten w czasie wezbrań wody wymaga ochrony przeciwpowodziowej, a nawet ewakuacji (39 tys. szt. kurcząt). **Ewakuacja na własny koszt i własnym lub wynajętym specjalistycznym transportem (nr telefonu przedsiębiorcy - kontakt z GCZK).**

#### 4.3.8. Rejon Fermy Drobiu ( ) Promnice ul. Południowa 16

W przypadku konieczności ewakuacji zwierząt ( 60 tys. kurcząt) zostaną one przeniesione do wyżej położonego budynku, a w razie konieczności ewakuacji całej fermy – przetransportowane we własnym zakresie przez właściciela. Właściciel zapewni środki transportu oraz sprzęt do załadunku i wyładunku we własnym zakresie. Urząd Gminy udzieli wsparcia przy pakowaniu ptactwa do kontenerów poprzez skierowanie strażaków z Ochotniczych Straży Pożarnych. Urząd Gminy zabezpieczy worki przeciwpowodziowe i piasek oraz siły do załadunku i ułożenia worków z piaskiem.

## 5. Wykaz istniejących obiektów czynnej i biernej ochrony przed powodzią

### 5.1. Wykaz zbiorników retencyjnych

Ważnym obiektem czynnej ochrony przeciwpowodziowej mającym znaczący wpływ na kształtowanie się zagrożenia powodziowego w dolinie rzeki Warty na terenie Gminy Czerwonak jest **ZBIORNIK JEZIORSKO**.

#### Charakterystyczne parametry Zbiornika Jeziorsko

Zbiornik retencyjny Jeziorsko - Warta	Pojemność [mln m <sup>3</sup> ]	Całkowita	202,80	Rzędne [m .p.m.]	Max. Piętrzenie	121,00	Odpięty [m <sup>3</sup> /s]	Dozwolony	300,0
		Użytkowa	172,60		Rezerwy	116,00		Dopuszczalny	500,0
		Martwa	30,20		Rezerwy forsownej	122,50			
		Rezerwy	172,60		Poj. martwej	116,00			
		Rezerwy forsownej	43,60						

### 5.2. Wykaz i charakterystyka wałów przeciwpowodziowych na terenie Gminy Czerwonak

Rzeka	Gmina	Km biegu rzeki	Długość wałów [m]	Obszar chroniony przez obwałowanie	Rzędne korony [m n.p.m.]	Właściciel wału
Warta	Czerwonak	236+950 ÷ 235+250	1500	Centralna oczyszczalnia ścieków dla miasta Poznania, brak zabudowań, zadrzewienia		Aquanet S.A.

## 6. Realizacja zadań w zakresie ochrony przeciwpowodziowej w Gminie Czerwonak

Zadania związane z realizacją ochrony przeciwpowodziowej w ramach Gminy Czerwonak wykonywane są przez:

- ogłaszanie i odwoływanie alarmu przeciwpowodziowego,
- zorganizowanie całodobowego dyżuru w celu zapewnienia przepływu informacji oraz dokumentowania prowadzonych czynności,
- monitorowanie sytuacji na zagrożonym terenie,
- zwoływanie doraźnych posiedzeń GZZK,
- wytypowanie, zgromadzenie i przygotowanie do akcji niezbędnych sił i środków oraz utrzymywanie ich w gotowości do użycia do czasu ustąpienia zagrożenia.

### 6.1. Zasady ogłaszania i odwoływania pogotowia i alarmu przeciwpowodziowego na obszarze Gminy Czerwonak

Ustawa z dnia 8 marca 1990 r. (art. 31a.) o samorządzie gminnym :

**Wójt opracowuje plan operacyjny ochrony przed powodzią oraz ogłasza i odwołuje pogotowie i alarm przeciwpowodziowy.**

Zgodnie z art. 8 ustawy z dn. 18 kwietnia 2002 r. o stanie klęski żywiołowej:

**w czasie stanu klęski żywiołowej działaniami prowadzonymi w celu zapobieżenia skutkom klęski żywiołowej lub ich usunięcia kieruje Wójt, jeżeli stan klęski żywiołowej wprowadzono tylko na obszarze gminy.**

#### **6.1.1. Podstawy ogłaszania alarmu przeciwpowodziowego na terenie Gminy Czerwonak**

Podstawą do ogłoszenia alarmu przeciwpowodziowego na terenie Gminy Czerwonak może być:

1. wzrost stanów wody na wodowskazach do poziomu ostrzegawczego/ alarmowego (z tendencją rosnącą) określony w informacji przekazanej przez **Ośrodek Koordynacyjno Informacyjny Ochrony Przeciwpowodziowej** przy Regionalnej Dyrekcji Gospodarki Wodnej w Poznaniu oraz **Instytut Meteorologii i Gospodarki Wodnej**,
2. komunikaty ostrzegawcze Powiatowego Centrum Zarządzania Kryzysowego Starosty Poznańskiego,
3. wzrost stanów wody na wodowskazie do poziomu ostrzegawczego/ alarmowego przy moście Rocha w Poznaniu,
4. obserwacja i ocena sytuacji na zagrożonych terenach w Gminie Czerwonak np.:
  - tworzenie się zatorów śryżowych lub lodowych, powodujących niebezpieczne podniesienie się poziomów wody lub stwarzających zagrożenie dla obwałowań przeciwpowodziowych,
  - nadmierne przesiąki wody przez wał przeciwpowodziowy, rozmakanie korpusu wału, przebicia hydrauliczne w pobliżu skarpy odpowietrznej grożące przerwaniem wału.

#### **6.1.2. Zestawienie charakterystycznych stanów wody dla sygnalizacji posterunków wodowskazowych**

##### **WODWSKAZ – MOST ROCHA W POZNANIU**

1. **Stan ostrzegawczy** - 400 cm (z tendencją rosnącą).
2. **Stan alarmowy** - 500 cm (z tendencją rosnącą) .

#### **6.2. Gminne Centrum Zarządzania Kryzysowego w Czerwonaku**

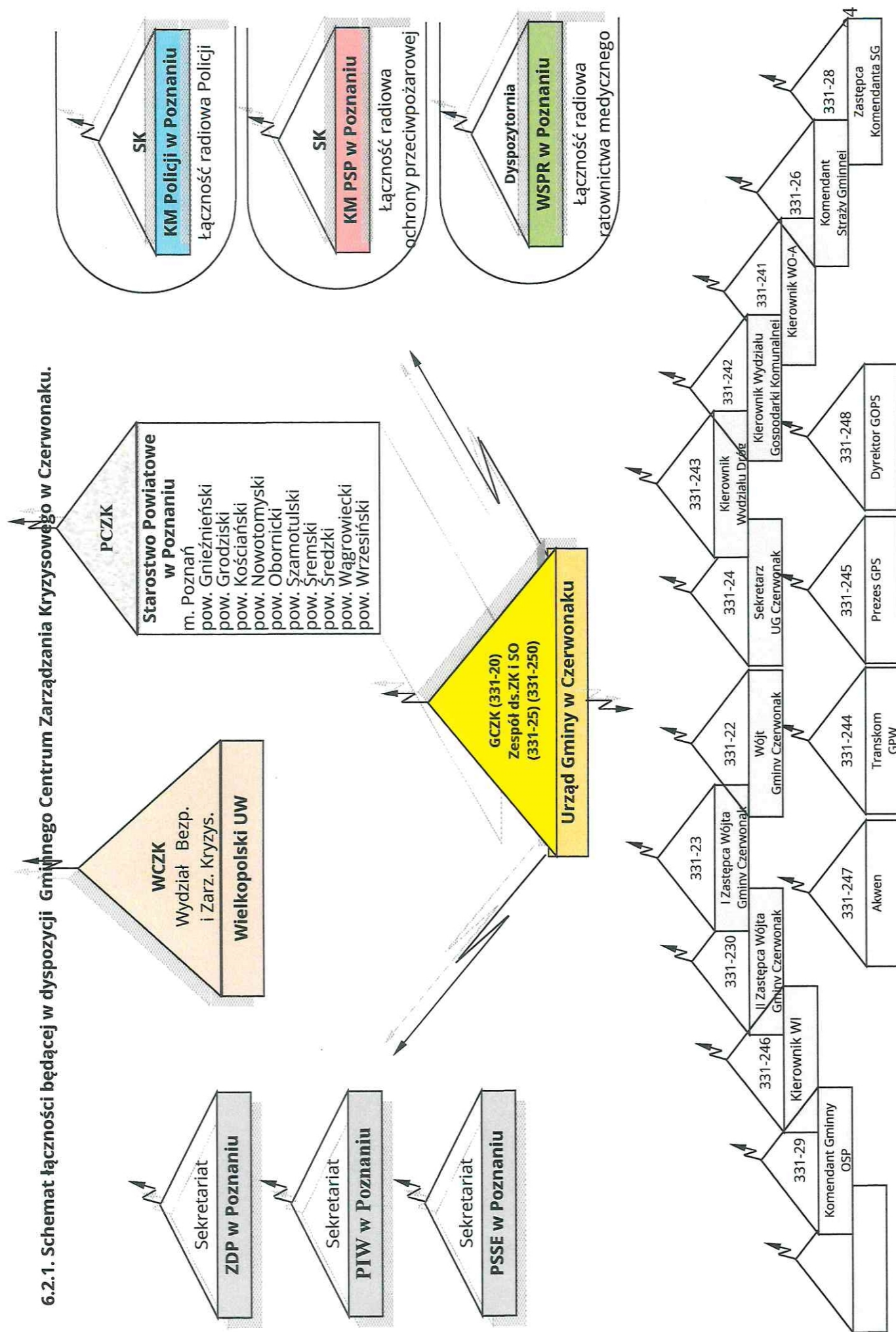
Organizację oraz tryb pracy Gminnego Centrum Zarządzania Kryzysowego w Czerwonaku, określa Zarządzenie Wójta Gminy Czerwonak nr 175/2023 z dnia 21 czerwca 2023 r.  
Siedziba Gminnego Centrum Zarządzania Kryzysowego znajduje się w budynku Straży Gminnej Os. Leśne 16 w Koziegłównach.



### **Zadania Gminnego Centrum Zarządzania Kryzysowego:**

1. całodobowe alarmowanie członków Gminnego Zespołu Zarządzania Kryzysowego, a w sytuacjach kryzysowych zapewnienie całodobowego dyżuru w celu zapewnienia przepływu informacji oraz dokumentowania prowadzonych czynności,
2. współdziałanie z centrami zarządzania kryzysowego organów administracji,
3. nadzór nad funkcjonowaniem systemu wykrywania i alarmowania ludności oraz systemu wczesnego ostrzegania ludności,
4. współpraca z podmiotami realizującymi monitoring środowiska,
5. współdziałanie z podmiotami prowadzącymi akcje ratownicze, poszukiwawcze i humanitarne,
6. dokumentowanie podjętych działań oraz przekazywanie informacji dotyczącej wszelkich zagrożeń (w tym zagrożenia powodziowego) **członkom Zespołu ds. Zarządzania Kryzysowego i Spraw Obronnych.**

6.2.1. Schemat łączności będącej w dyspozycji Gminnego Centrum Zarządzania Kryzysowego w Czerwonaku.



### **6.2.2. Dyżury przeciwpowodziowe – instrukcja dyżurów w Gminnym Centrum Zarządzania Kryzysowego**

Zasady dotyczące pracy na stanowisku Gminnego Centrum Zarządzania Kryzysowego w Czerwonaku oraz zasady stałego dyżuru określa Zarządzenie Wójta Gminy Czerwonak nr 175/2023 z dnia 21 czerwca 2023 r.

Zgodnie z w/w zarządzeniem czas pracy na rzeczonym stanowisku wynosi 8 godzin dziennie, tj. 40 godzin tygodniowo. Praca odbywa się w godzinach: poniedziałek od 9<sup>00</sup> do 17<sup>00</sup>, wtorek- piątek od 7<sup>00</sup> do 15<sup>00</sup>.

W czasie wolnym od pracy zadania na potrzeby stałego dyżuru przejmują pracownicy Zespołu ds. Zarządzania Kryzysowego i Spraw Obronnych

### **6.3. Gminny Zespół Zarządzania Kryzysowego**

Gminny Zespół Zarządzania Kryzysowego w Czerwonaku powołano Zarządzeniem Wójta Gminy Czerwonak nr 172/2023 z dnia 20 czerwca 2023 r.

Skład zespołu określono w zarządzeniu Wójta i w Planie Zarządzania Kryzysowego Gminy.

Posiedzenia Zespołu zwołuje Wójt w trybie:

- zwyczajnym ( zgodnie z planem rocznym)
- nadzwyczajnym w przypadku wystąpienia sytuacji kryzysowej ( w tym również ostrzeżenia lub alarmu powodziowego na terenie powiatu)

#### ***Pracami Zespołu kieruje:***

- Wójt Gminy Czerwonak,
- I Zastępcą Wójta Gminy Czerwonak.

#### **Do zadań „Zespołu” zgodnie z zarządzeniem należy między innymi:**

w zakresie ochrony przeciwpowodziowej:

- ocena stanu ochrony przeciwpowodziowej oraz przygotowanie propozycji działań Wójta w sytuacji wystąpienia zagrożenia powodziowego na terenie Gminy Czerwonak
- przekazywanie do wiadomości publicznej informacji związanych z zagrożeniami.

Obsługę administracyjno – kancelaryjną oraz całodobowy obieg informacji na potrzeby Gminnego Zespołu Zarządzania Kryzysowego zapewnia zgodnie z zarządzeniem Wójta, Wydział Organizacyjno – Administracyjny.

### **6.4. Zespół ds. Zarządzania Kryzysowego i Spraw Obronnych Urzędu Gminy Czerwonak.**

Organizację oraz zadania Zespołu ds. Zarządzania Kryzysowego i Spraw Obronnych określono w Regulaminie Organizacyjnym Urzędu Gminy Czerwonak.

Do zadań Zespołu ds. Zarządzania Kryzysowego i Spraw Obronnych należy:

- a) planowanie kryzysowe, monitorowanie, analiza i ocena zagrożeń, przygotowanie i stała aktualizacja planu zarządzania kryzysowego Gminy Czerwonak,
- b) całodobowa obsługa Gminnego Centrum Zarządzania Kryzysowego w Czerwonaku na potrzeby uruchamiania planów i procedur reagowania kryzysowego,
- c) obsługa Gminnego Zespołu Zarządzania Kryzysowego,
- d) wykonywanie zadań z zakresu ochrony przeciwpowodziowej na terenie Gminy Czerwonak,



**Zespół ds. Zarządzania Kryzysowego i Spraw Obronnych:**

Osiedle Leśne 16

62-028 KOZIEGŁOWY.

tel. 519 343 802

**6.5. Wykaz instytucji współdziałających w wypadku zagrożenia powodziowego**

Nazwa instytucji	Telefon
<b>SŁUŻBY RATOWNICZE</b>	
OSP Czerwonak- Prezes OSP	
OSP Promnice - Prezes OSP	
Straż Gminna w Czerwonaku	
Komisariat Policji w Czerwonaku	
Jednostka Ratowniczo-Gaśnicza nr 8 w Bolechowie	
Podstacja Pogotowia Ratunkowego w Bolechowie	
Podstacja Pogotowia Ratunkowego w Koziegłowach	112
Komenda Miejska PSP w Poznaniu	112
Miejskie Stanowisko Kierowania	
Komenda Miejska Policji w Poznaniu	112
Pogotowie Energetyczne Poznań	991
Dyspozytor mocy Poznań	
Pogotowie Gazowe	992
Pogotowie Wodno- Kanalizacyjne Aquanet	994
Pogotowie Wodociągowe GPW	61 812 80 11
<b>GMINNY ZESPÓŁ ZARZĄDZANIA KRYZYSOWEGO</b>	
I Zastępca Wójta	
Sekretarz Gminy Czerwonak	
Przewodniczący Rady Gminy Czerwonak	
Koordynator Zespołu ds. Zarządzania Kryzysowego i Spraw Obronnych	519 343 802
Komendant Straży Gminnej	
Komendant Gminny Ochrony Przeciwpożarowej	519 343 811
Kierownik Wydziału Organizacyjno-Administracyjnego	519 343 816
Kierownik Wydziału Promocji Zdrowia i Spraw Społecznych	519 343 893
Kierownik Wydziału Promocji i Rozwoju	519 343 820
Kierownik Wydziału Ochrony Środowiska	519 343 863
Kierownik Wydziału Dróg	519 343 861
Kierownik Wydziału Inwestycji	519 343 883
Kierownik Wydziału Gospodarki Komunalnej	519 343 860



Nazwa instytucji	Telefon
Dyrektor Gminnego Ośrodka Kultury „SOKÓŁ”	
Dyrektor Gminnego Ośrodka Pomocy Społecznej	
Dyrektor Centrum Rozwoju Kultury Fizycznej AKWEN	
Dyrektor Samorządowej Administracji Placówek Oświatowych	
Prezes Zarządu Gminnego Przedsiębiorstwa Społecznego sp. z o.o.	
Komendant Komisariatu Policji w Czerwonaku	
Dyrektor Zespołu Lekarza Rodzinnego „PRO FAMILIA”	
SOŁTYSI	
Koziegłowy	690 037 192
Czerwonak I	606 145 926
Czerwonak II	601 777 284
Owińska	888 410 218
Promnice	661 711 079
EKSPERCI	
Powiatowa Stacja Sanitarno - Epidemiologiczna	609 794 670
Wojewódzki Inspektorat Ochrony Środowiska	61 8 270 500
Lekarz Weterynarii	
Inspektor Nadzoru Budowlanego	
Ośrodek Koordynacyjno-Informacyjny Regionalny Zarząd Gospodarki Wodnej, Poznań	61 8 550-583
Instytut Meteorologii i Gospodarki Wodnej Oddział Poznań	61 8 495 145 lub 61 849 51 61
WSPÓŁDZIAŁAJĄCE CENTRUM ZARZĄDZANIA KRYZYSOWEGO	
Powiatowe Centrum Zarz. Kryzysowego Starosty Poznańskiego	509 230 144
Gminne Centrum Zarządzania Kryzysowego w Murowanej Goślinie	722 323 318
Gminne Centrum Zarządzania Kryzysowego w Suchym Lesie	722 323 288
Gminne Centrum Zarządzania Kryzysowego w Swarzędzu	500 250 998
PODMIOTY WSPÓŁDZIAŁAJĄCE PODCZAS DZIAŁAŃ RATOWNICZYCH	
Świat Zdrowia Operator Medyczny – zabezp. medyczne	
Gminny Ośrodek Pomocy Społecznej	61 8 121 488
CRKF AKWEN – miejsca noclegowe	61 8 121 404 lub
Liga Ochrony Przyrody Grupa Terenowa Czerwonak	667 194 166
PW „TRANSKOM” - transport (autobusy)	61 651 47 14,
Firma handlowo – usługowa „Jaśmin” – miejsca noclegowe i catering	61 8 929 037 lub
„KRUSZGEO” piasek i pospółki z kopalni Rejowiec	61 886 13 50 dyrektor@kruszgeo.poznan.pl
TADEUSZ STAŃCZYK – transport piasku	

Nazwa instytucji	Telefon
<b>PRZEDSIĘBIORSTWA Z TERENÓW ZAGROŻONYCH POWODZIĄ</b>	
Oczyszczalnia ścieków Aquanet S.A. - Koziegłowy	(61) 8359 100, (61) 6239 100
POWER ENGINEERING S.A. - Czerwonak	
Rodzinne Ogródki Działkowe „Energetyk”- Czerwonak	668 661 592
Rodzinne Ogródki Działkowe „Akacja”- Czerwonak	505 618 964
Fabryka Papieru - Czerwonak	
Nadleśnictwo Łopuchówko	
„VOX” Sp. z o.o. - Czerwonak	
BroMargo Farms – - Promnice	
Ferma Drobiu - Promnice	

## 6.6. Zakres zadań jednostek organizacyjnych

### **KOMISARIAT POLICJI W CZERWONAKU**

- zapewnienie bezpieczeństwa i porządku publicznego na punktach wyładowniczych i w miejscach czasowego rozmieszczenia przybyłej ludności,
- współpraca ze Strażą Gminną,
- oznaczenie i zabezpieczenie miejsc niebezpiecznych,
- monitorowanie zagrożeń, ostrzeganie i alarmowanie,
- pomoc w ewakuacji osób poszkodowanych.

### **PW "TRANSKOM"**

- zapewnienie środków transportu zgodnie z decyzją administracyjną w sprawie nałożenia obowiązku świadczeń rzeczowych - ZK.5566.24.2022,
- pozostawanie w gotowości do wyznaczenia autobusu na wypadek nagłej konieczności transportu ludzi,
- transport przybyłej/ ewakuowanej ludności do miejsc czasowego pobytu

### **GMINNE PRZEDSIĘBIORSTWO WODOCIĄGOWE**

- przywracanie działania wodociągów i hydroforni,
- dostarczanie wody pitnej mieszkańcom gminy,
- dostarczenie agregatu prądotwórczego zgodnie z decyzją administracyjną w sprawie nałożenia obowiązku świadczeń rzeczowych - ZK.5566.4.2023.

### **OSP CZERWONAK**

- monitorowanie zagrożeń, ostrzeganie i alarmowanie,
- zabezpieczenie i pomoc w ewakuacji,
- siły i środki wydzielone do pomocy oraz do załadunku piasku do worków i ułożenia wałów przeciwpowodziowych.

### **OSP PROMNICE**

- monitorowanie zagrożeń, ostrzeganie i alarmowanie,
- zabezpieczenie i pomoc w ewakuacji,
- siły i środki wydzielone do pomocy oraz do załadunku piasku do worków i ułożenia wałów przeciwpowodziowych.



#### **GMINNY OŚRODEK POMOCY SPOŁECZNEJ**

- organizacja zabezpieczenia potrzeb bytowych dla ludności oraz osób poszkodowanych w zdarzeniach,
- organizacja pomocy społecznej i psychologicznej dla przybyłej/ewakuowanej ludności.

#### **GMINNE PRZEDSIĘBIORSTWO SPOŁECZNE**

- zapewnienie sił i środków do zabezpieczenia akcji przeciwpowodziowej (załadunek piasku do worków i ułożenie wałów przeciwpowodziowych.
- zapewnienie transportu zgodnie z decyzją administracyjną w sprawie nałożenia obowiązku świadczeń rzeczowych - ZK.5566.1.2024.

#### **GOK „SOKÓŁ”**

- przygotowanie doraźnych pomieszczeń do czasowego zakwaterowania (świetlice wiejskie, dom kultury),
- zapewnienie działania zaplecza kuchennego obiektów do doraźnego przygotowania napojów i posiłków,
- zapewnienie transportu zgodnie z decyzją administracyjną w sprawie nałożenia obowiązku świadczeń rzeczowych - ZK.5566.2.2024.

#### **CRKF „AKWEN”**

- przygotowanie doraźnych pomieszczeń do czasowego zakwaterowania poszkodowanych i ewakuowanych osób /hale sportowe i pomieszczenia towarzyszące/,
- zapewnienie transportu zgodnie z decyzją administracyjną w sprawie nałożenia obowiązku świadczeń rzeczowych - ZK.5566.11.2023.

#### **SAMORZĄDOWA ADMINSTRACJA PLACÓWEK OŚWIATOWYCH**

- dostarczanie doraźnych pomieszczeń do czasowego zakwaterowania poszkodowanych i ewakuowanych osób /świetlice, sale gimnastyczne, lekcyjne i inne pomieszczenia/,
- wykorzystanie zaplecza kuchennego do doraźnego przygotowania gorących napojów i posiłków dla ewakuowanych osób

#### **ŚWIAT ZDROWIA OPERATOR MEDYCZNY**

- udzielanie pomocy medycznej chorym i rannym przybyłej/ewakuowanej ludności

**6.7. Wykaz sił i środków do zabezpieczenia akcji przeciwpowodziowej na terenie gminy Czerwonak**

**Wykaz sprzętu i materiałów na wyposażeniu Ochotniczej Straży Pożarnej w Czerwonaku i w Promnicach**

L.p.	NAZWA SPRZĘTU	OSP CZERWONAK	OSP PROMNICE	UWAGI
1	Worki na piasek			
2	Pilarki spalinowe			
3	Agregaty prądotwórcze			
4	Zespoły oświetleniowe (najaśnice)			
5	Agregaty pompowe w tym:			
	Motopompa/pompa pływająca			
	Pompa szlamowa			
6	Pompa zanurzeniowa			
7	Łopaty sztychówki			
8	Łopaty piaskówki			
9	Kuchnie polowe			
10	Namioty			
11	Rękawice			
12	Siekiery / łomy			
13	Płaszcz / kurtka przeciwdeszczowa			
14	Buty gumowe			
15	Wodery			
16	Młot			
17	Łódź/ponton			
18	Silnik do łodzi/pontonu			
19	Sanie lodowe			
20	Przyczepa podłodziowa			
21	Przyczepa specjalna/powodziowa			
22	Wał przeciwpowodziowy			
23	Kapok			
24	Folia			
25	Rzutka ratownicza			
26	Środki transportowe			
27	Drony			
28	Przyczepa pompowa			
29	Quad			



**Wykaz sprzętu i materiałów magazynu przeciwpowodziowego Powiatu Poznańskiego**

L.p.	NAZWA SPRZĘTU	ILOŚĆ	UWAGI
1	Szpadel		
2	Łopata		
3	Piła łańcuchowa		
4	Siekiera		
5	Kiło dwustronny		
6	Nożyce do drutu		
7	Przenośna zaporą przeciwpowodziową napęnianą wodą		
8	Worki przeciwpowodziowe		
9	Folia		
10	Plandeka		
11	Agregat prądotwórczy do 5 kW		
12	Agregat prądotwórczy 5 – 10 kW		
13	Reflektor szperacz		
14	Lampa oświetleniowa (maszt oświetleniowy LED)		
15	Agregat prądotwórczy do 5 kW		
16	Agregat prądotwórczy 5 – 10 kW		
17	Reflektor szperacz		
18	Pompa pływająca		
19	Pompa szlamowa		
20	Płaszcz przeciwdeszczowy		
21	Buty gumowe do kolan		
22	Buty gumowe rybackie		
23	Kask ochronny		
24	Namiot		
25	Płaszcz przeciwdeszczowy		
26	Buty gumowe do kolan		
27	Buty gumowe rybackie		
28	Łódź wiosłowa		
29	Ponton		
30	Silnik przyczepny (zaburtowy)		
31	Kamizelka ratunkowa		
32	Koło ratunkowe		

## 6.8. Wykaz sprzętu i materiałów w gminnej bazie sprzętu i materiałów przeciwpowodziowych

Lp.	Nazwa	Ilość	Aktualizacja
1.	Worki na piasek		
2.	Sznurek (kłębek - 1.600 m)		
3.	Łóżka polowe		
4.	Plandeki ochronne		
5.	Kurtka przeciwdeszczowa (zielona)		
6.	Kurtka przeciwdeszczowa (niebieska)		
7.	Kombinezon ochronny		
8.	Bezrękawnik ocieplany czarny		
9.	Kurtka		
10.	Bezrękawnik + spodnie + bluza (komplet_		
11.	Spodnie z butami		
12.	Spodnie OC		
13.	Wodery		
14.	Buty gumowe długie		
15.	Buty gumowe krótkie		
16.	Buty skórzane		
17.	Rękawiczki skórzane		
18.	Rękawiczki ochronne		
19.	Kapok (kamizelka wyporowa)		
20.	Kamizelki OC czarne		
21.	Czapka z daszkiem OC		
22.	Okulary ochronne		
23.	Rzutka ratownicza		
24.	Wiadra 20 l.		
25.	Wiadra 10 l.		
26.	Miotła sztywna		
27.	Miotła miękka		
28.	Szypa		
29.	Szypa duża		
30.	Szpadel		
31.	Kilof		
32.	Toporek		
33.	Siekierka		
34.	Piłka do drewna		
35.	Piła do drewna		
36.	Piłka do metalu z brzeszczotem		
37.	Brzeszczoty		
38.	Skrzynka narzędziowa		
39.	Lampa naftowa z naftą		





## 6.9. Wykaz obiektów zagrożonych i wymagających bezpośredniej ochrony

Lp.	Obiekt	Właściciel	Gmina -lokalizacja	Rzeka
1	Centralna Oczyszczalna Ścieków w Koziegłowych	AQUANET	Koziegłowy ul. Gdyńska 1	Warta
2	Akwen Marina	CRKF AKWEN	Czerwonak ul. Gdyńska	Warta
3	Zakład Remontowo-Produkcyjny Energetyki	POWER ENGINEERING S.A.	Czerwonak ul. Gdyńska 83	Warta
4	Rodzinne Ogródki Działkowe	Związek Działkowców	Czerwonak ul. Gdyńska	Warta
5	Zakład VOX	VOX sp. z o.o.	Czerwonak ul. Gdyńska 143	Warta
6	Dom jednorodzinny	Prywatna posesja	Promnice ul. Południowa 72	Warta
7	Ferma drobiu	BroMargo Farms Prosta SA	Promnice ul. Południowa 24a	Warta
8	Ferma drobiu		Promnice Ul. Południowa 16	Warta

## 7. Ewakuacja ludności z terenów zagrożonych powodzią

### 7.1. Tabelaryczne zestawienie proponowanych planów ewakuacji terenów zagrożonych powodzią

Miejsce planowane do ewakuacji	Sołectwo z którego przeprowadzi się ewakuację	Prawdopod. il. mieszkańców i inwentarza prognozowana do ewakuacji	Miejsce ewakuacji ludności	Miejsce ewak. inwentarza	Trasa ewakuacji	Dł. trasy [km]	Osoba Odpowiedz.
ul. Gdyńska 145	Czerwonak II	58 os.	Sala gimn. CRKF AKWEN Cz-k ul. Leśna 6	Brak	ul. Gdyńska ul. Leśna	2,5	Wójt Gminy Czerwonak
ul. Cysterek 1	Owińska	5 os.	Sala gimn. CRKF AKWEN Cz-k ul. Leśna 6	Brak	ul. Cysterek ul. Gdyńska	5,8	Wójt Gminy Czerwonak
ul. Cysterek 12	Owińska	5 os.	Sala gimn. CRKF AKWEN Cz-k ul. Leśna 6	Brak	ul. Cysterek ul. Gdyńska	6,1	Wójt Gminy Czerwonak
ul. Południowa 32, 33, 33A, 34, 40, 42, 43, 44, 46	Promnice	29 os. + inwentarz	Sala gimn. CRKF AKWEN Czerwonak ul. Leśna 6	Gospodarstwa wewnątrz wsi	ul. Południowa, W. Polskiego, Obornicka, Gdyńska, Leśna	9,8	Wójt Gminy Czerwonak
ul. Południowa 72	Promnice	3 os.	Sala gimn. CRKF AKWEN Cz-k ul. Leśna 6	Brak	ul. Południowa W. Polskiego, Obornicka, Gdyńska, Leśna	10,5	Wójt Gminy Czerwonak
ul. Południowa 24a	Promnice	39000 szt. drobiu	Brak	Gospodarstwo Margonin	Własnym transportem	63	Właściciel Gospodarstwa
ul. Południowa 16	Promnice	60 000 szt. drobiu	Brak	ADROS Koźmin Wlkp.	Własnym transportem	106	Właściciel Gospodarstwa

## 7.2. Zasady ewakuacji ludności z terenów zagrożonych powodzią.

- a) Decyzję o ewakuacji podejmuje się wówczas, jeżeli w inny sposób nie można usunąć bezpośredniego niebezpieczeństwa dla życia ludności lub dla mienia.
- b) **W przypadku ewakuacji w pierwszej kolejności ewakuuje się:** chorych, dzieci, kobiety, starców, służby sanitarne, podręczny bagaż, a następnie: mężczyzn nie zatrudnionych przy ewakuacji, inwentarz żywy, dzieła sztuki, ważne dokumenty, księgozbiory, cenniejszy sprzęt, maszyny, żywność itd.
- c) **Wójt Gminy** przy współpracy z Gminnym Zespołem Zarządzania Kryzysowego jest zobowiązany do:
  - zakwaterowania ewakuowanej ludności z miejsc zagrożonych powodzią,
  - zapewnienia wyżywienia, opieki medyczno-sanitarnej pomocy społecznej,
  - paszy dla zwierząt.
- d) Przed przystąpieniem do ewakuacji **należy przygotować zarządzenia z klauzulą o możliwości zastosowania przymusu bezpośredniego** wobec osób uchylających się do ewakuacji (na podstawie przepisów ustawy o postępowaniu egzekucyjnym w administracji).
- e) Czynności związane z przeprowadzeniem ewakuacji wykonuje Wójt Gminy przy współpracy Gminnego Zespołu Zarządzania Kryzysowego oraz przy udziale straży pożarnej, straży gminnej i policji.

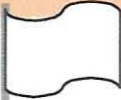
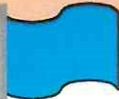

## 8. Dodatek : Poradnik postępowania na wypadek zagrożenia powodziowego (przykładowe działania i zalecenia w razie zagrożenia powodzią)

### Definicje

<b>Pogotowie przeciwpowodziowe</b>	wprowadza się, gdy poziom wody w rzece wzrasta do poziomu ostrzegawczego i nadal się podnosi.
<b>Alarm powodziowy</b>	ogłasza się (z uwzględnieniem warunków lokalnych), gdy poziom wody w rzece osiągnie stan alarmowy, a prognoza hydrologiczna przewiduje dalszy przybór wód.



## Sygnały alarmowe i zasady sygnalizacji

<b>Flaga koloru białego:</b>	
potrzeba ewakuacji - oznacza, że <b>chcesz opuścić miejsce</b> , w którym jesteś	
<b>Flaga koloru niebieskiego:</b>	
potrzeba pomocy medycznej - prosisz o <b>lekarza lub inną formę pomocy medycznej</b>	
<b>Flaga koloru czerwonego:</b>	
potrzeba wody i żywności - prosisz o <b>jedzenie i wodę</b>	

### Sposób postępowania w przypadku zagrożenia powodziowego:

- jeżeli sytuacja zmusiła cię do pozostania w domu, przenieś wartościowe rzeczy na górne kondygnacje budynku,
- ubezpiecz siebie, rodzinę oraz swój majątek w razie kataklizmu, pomoże ci to chociaż finansowo,
- jeśli możesz – odeślij dzieci i osoby starsze w bezpieczne miejsce, np. do rodziny, znajomych,
- nie opieraj worków z piaskiem bezpośrednio o zewnętrzne ściany budynków, nasiąknięte worki powodują dodatkowe obciążenie konstrukcji domu,
- sprawdź wysokość położenia swojego domu, oraz dowiedz się jaki jest stan zabezpieczenia, urządzeń hydrotechnicznych i kiedy może nastąpić niebezpieczeństwo ich uszkodzenia, wiedza ta jest potrzebna przy ocenie ryzyka,
- po ostrzeżeniu, że spodziewana jest duża powódź, zapewnij swobodny wlew wód powodziowych do piwnicy twego domu lub sam wypełnij ją czystą wodą. Unikniesz w ten sposób zagrożenia uszkodzenia fundamentów domu przez ciśnienie napierających wód powodziowych,
- przygotuj się do ewakuacji,
- naucz najbliższych członków rodziny jak odłączać źródła energii, gazu i wody,
- dowiedz się od władz lokalnych o zastępcze miejsca zakwaterowania dla siebie i swojej rodziny, o miejsca ewakuacji zwierząt oraz drogi ewakuacyjne i środki transportu, jeśli nie posiadasz własnych,
- ustal sposoby kontaktowania się z rodziną,
- usuń środki, które mogłyby stać się źródłem skażenia – pestycydy i wszystkie chemikalia z piwnic, garaży i zabudowań gospodarczych,
- zgromadź w domu niezbędną ilość nie psującej się żywności oraz wody pitnej, przynajmniej 2 litry na dzień na osobę,
- przenieś na górne kondygnacje miejsca sypialne,



- zapewnij sobie odpowiednią ilość źródeł światła - latarki, świece, zapasowe baterie do radia i latarek,
- zapewnij wszystkim domownikom odpowiednią odzież i obuwie (kalosze), rękawice gumowe a dla małych dzieci wystarczającą ilość pieluszek jednorazowych,
- zwracaj uwagę na zdrowie i bezpieczeństwo swoje i twojej rodziny,
- zapewnij środki czystości, środki owadobójcze m.in. lep na muchy,
- zapewnij zestaw apteczny pierwszej pomocy (apteczka samochodowa),
- zapewnij turystyczne butle gazowe z minimum pięciodniowym zapasem,
- jeżeli masz sprzęt pływający (pontony, łodzie), utrzymaj go w sprawności i używaj go wyłącznie podczas zagrożenia życia - prąd wody może porwać sprzęt wraz z osobami,
- nie chodź po obszarach zalanych, fala o głębokości kilkunastu centymetrów może przewrócić i porwać dorosłego człowieka,
- jeżeli musisz przejść przez zalany obszar, użyj tyczki do badania gruntu przed sobą, do przejścia wybieraj miejsca bez prądu powodziowego,
- jeżeli zostałeś wytypowany do pomocy w pracach przeciwpowodziowych - **POMAGAJ** - od tego też zależy bezpieczeństwo twojego gospodarstwa,
- **zwolnij z uwięzi zwierzęta**, jeżeli masz możliwości wyprowadź lub wywieź je w bezpieczne miejsce wskazane przez władze lub wybrane samodzielnie,
- zapewnij zwierzętom paszę na co najmniej dwie, trzy doby,
- poznaj drogi ewakuacyjne i zapoznaj z nimi swoich najbliższych sąsiadów,
- podczas powodzi dostosuj się do poleceń osób prowadzących akcję ratowniczą,
- w razie ewakuacji zabierz ze sobą najcenniejsze rzeczy, dokumenty, odzież i produkty żywnościowe na dwa, trzy dni,
- pamiętaj o sąsiadach, którzy mogą potrzebować specjalnej pomocy przy małych dzieciach, starszych osobach oraz niepełnosprawnych,
- wyłącz odbiorniki energii (prąd, gaz) i wodę,
- nie dotykaj urządzeń elektrycznych jeśli nie znajdują się w suchych miejscach i nie stoisz na suchym nie przewodzącym podłożu w gumowych butach i gumowych rękawiczkach,
- zamknij mieszkanie.

#### **Jeżeli możliwa jest ewakuacja samochodem – zabierz ze sobą:**

- trwałą żywność oraz napoje (najlepiej niegazowaną wodę mineralną lub źródlaną)
- koce, śpiwory,
- apteczkę,
- łopatę i łańcuchy na koła (zimą),
- pełny bak paliwa (stacje benzynowe mogą być nieczynne).

#### **UWAGA**

**Nie jedź drogą, która jest pod wodą, droga i mosty mogą być podmyte.  
Gdy samochód utknie w obszarze zagrożonym powodzią, opuść go natychmiast, poziom wody może się szybko podnieść, a fala powodziowa może go porwać wraz z pasażerami.**

### **Najważniejsze zasady odżywiania i przechowywania żywności:**

- w pierwszej kolejności zużyj nietrwałą żywność,
- spożywaj przynajmniej jeden pożywny posiłek w ciągu dnia,
- spożywaj duże ilości płynów,
- zgromadź odpowiednie ilości żywności w puszkach i opakowaną hermetycznie,
- żywność przechowuj w suchych i chłodnych miejscach,
- chleb zamykaj szczelnie w opakowaniach hermetycznych.

### **Przygotowanie ludzi starszych, chorych i niepełnosprawnych:**

- przygotować odpowiednią ilość leków, okulary, laski, poduszki, szyny, rzeczy niezbędne dla psów przewodników, dodatkowe ubrania, aparaty słuchowe dla niesłyszących.

**Jeśli możesz - wykonaj część powyższych czynności już dzisiaj - później możesz nie zdążyć!**

### **Po powodzi:**

- sprawdź czy nie ma uszkodzeń konstrukcji budynku mieszkalnego,
- zakręć zewnętrzne zawory gazowe,
- wywietrz mieszkanie, aby usunąć przykre zapachy lub ulatniający się gaz,
- nie używaj otwartego ognia,
- nie włączaj zasilania, wstępnie sprawdź czy nie ma jakichkolwiek uszkodzeń instalacji elektrycznej, dla pewności niech sprawdzi to wykwalifikowany elektryk,
- zasłoń wybite okna i otwory w dachu lub ścianach, aby zabezpieczyć dom przed dodatkowymi zniszczeniami spowodowanymi warunkami pogodowymi,
- wyrzuć jedzenie i leki, które miały kontakt z wodami powodzi,
- gotuj wodę przynajmniej przez 10 minut,
- wynoś systematycznie meble i ubrania w celu ich osuszenia,
- szybkie wypompowywanie wody z piwnic może spowodować uszkodzenie konstrukcji, należy wypompowywać ok. 1/3 objętości na dzień,
- nie używaj w gospodarstwie domowym wód gruntowych, mogą być skażone,
- jak najdłużej pozostań poza zasięgiem wód powodziowych, gdyż mogą być skażone ściekami, bakteriami chorobotwórczymi.

## **ZAŁĄCZNIKI**





Wzór

**Zarządzenie Nr .....**

**Wójta Gminy Czerwonak**

**z dnia .....**

**w sprawie: ogłoszenia pogotowia przeciwpowodziowego**

Na podstawie art. 31a ustawy z dnia 8 marca 1990 r. o samorządzie gminnym w związku z osiągnięciem przez rzekę Wartę stanu ostrzegawczego oraz prognozą przewidującą dalsze wzrosty stanów wody, zarządzam co następuje:

**§ 1**

Ogłaszam z dniem ..... pogotowie przeciwpowodziowe na terenie Gminy Czerwonak w następujących sołectwach: .....

**§ 2**

Na obszarze Gminy Czerwonak nakazuję:

- 1) ogłosić pogotowie przeciwpowodziowe dla zagrożonych sołectw,
- 2) wprowadzić całodobowy dyżur w celu zapewnienia przepływu informacji oraz dokumentowania prowadzonych czynności,
- 3) sprawdzić i aktualizować dokumentację ochrony przed powodzią,
- 4) monitorować sytuację na zagrożonych terenach,
- 5) kontrolować poziom wody w rzece Warta oraz stan wałów przeciwpowodziowych,
- 6) przekazać informację mieszkańcom o ogłoszeniu pogotowia przeciwpowodziowego,
- 7) poinformować mieszkańców o zagrożeniu, o sposobie ewentualnej ewakuacji ludności i inwentarza oraz sposobach zabezpieczenia dobytku,
- 8) realizować niezbędne przedsięwzięcia profilaktyczno – zapobiegawcze mające na celu zmniejszenie skutków potencjalnej powodzi,
- 9) utrzymywać siły i środki w gotowości do udziału w akcji przeciwpowodziowej.

**§ 3**

Zarządzenie wchodzi w życie z dniem podpisania i podlega niezwłocznemu ogłoszeniu.

Wzór



Wójt Gminy Czerwonak

Czerwonak, dnia..... r.

### OGŁOSZENIE

Na podstawie art. 31a ustawy z dnia 8 marca 1990 r. o samorządzie gminnym w związku z przekroczeniem stanów wody rzeki Warta na wodowskazach powyżej poziomu ostrzegawczego z tendencją rosnącą, z dniem ..... od godz. ....

### OGŁASZAM

#### STAN POGOTOWIA PRZECIWPOWODZIOWEGO

dla niżej wymienionych sołectw Gminy Czerwonak:

1. ....
2. ....
3. ....

.....



Wzór

Zarządzenie Nr ..... / .....

Wójta Gminy Czerwonak

z dnia .....20 ..... r.

**w sprawie odwołania pogotowia przeciwpowodziowego na terenie Gminy Czerwonak.**

Na podstawie art. 31a ustawy z dnia 8 marca 1990 r. o samorządzie gminnym, zarządzam co następuje:

§1

Odwołuję, z dniem ..... r. od godz. .... **pogotowie przeciwpowodziowe** na terenie Gminy Czerwonak dla sołectw:.....  
.....

§2

Wykonanie zarządzenia powierza się .....

§3

Zarządzenie wchodzi w życie z dniem podpisania i podlega niezwłocznemu ogłoszeniu.

.....

Wzór



Wójt Gminy Czerwonak

Czerwonak, dnia..... 20 ..... r.

### OGŁOSZENIE

Na podstawie art. 31a ustawy z dnia 8 marca 1990 r. o samorządzie gminnym w związku ze spadkiem stanów wody na wodowskazach rzeki Warta poniżej poziomu ostrzegawczego z tendencją malejącą, z dniem ..... 20..... r. od godz. ....

### O D W O Ł U J Ę

### STAN POGOTOWIA PRZECIWPOWODZIOWEGO

dla sołectw Gminy Czerwonak:

1. ....
2. ....
3. ....

.....

Wzór

Zarządzenie Nr ..... / .....

Wójt Gminy Czerwonak

z dnia ..... 20 ..... r.

**w sprawie ogłoszenia alarmu przeciwpowodziowego**

Na podstawie art. 31a ustawy z dnia 8 marca 1990 r. o samorządzie gminnym w związku z osiągnięciem przez rzekę Wartę stanu alarmowego oraz prognozą przewidującą dalsze wzrosty stanów wody, zarządzam co następuje:

## § 1

Ogłaszam z dniem ..... alarm przeciwpowodziowy na obszarze Gminy Czerwonak (lub w następujących sołectwach): .....

## § 2

Zobowiązuję sołtysów zagrożonych miejscowości, komendantów jednostek ochotniczych straży pożarnych w Czerwonaku i w Promnicach oraz wszystkie służby zabezpieczenia przeciwpowodziowego do podejmowania niezbędnych czynności organizacyjnych i technicznych w celu zminimalizowania mogącego powstać zagrożenia dla życia, zdrowia lub mienia oraz zagrożenia środowiska.

## § 3

W miejscowościach, w których ogłoszono alarm przeciwpowodziowy należy w szczególności:

- 1) podać informację mieszkańcom o ogłoszeniu alarmu przeciwpowodziowego,
- 2) posiadać siły i środki w gotowości do użycia,
- 3) przygotować ludność i inwentarz do ewentualnej ewakuacji,
- 4) śledzić poziom wody w rzece.

## § 4

Traci moc Zarządzenie ..... Wójta Gminy Czerwonak z dnia ..... w sprawie: ogłoszenia pogotowia przeciwpowodziowego.

## § 5

Wykonanie zarządzenia powierza się .....

## § 6

Zarządzenie wchodzi w życie z dniem podpisania i podlega niezwłocznemu ogłoszeniu.



Wzór



Wójt Gminy Czerwonak

Czerwonak, dnia ..... 20 ..... r.

### OGŁOSZENIE

Na podstawie art. 31a ustawy z dnia 8 marca 1990 r. o samorządzie gminnym w związku z przekroczeniem stanów wody na wodowskazach rzeki Warta powyżej poziomu alarmowego z tendencją rosnącą, z dniem ..... od godz. ....:

### O G Ł A S Z A M ALARM POWODZIOWY

Na obszarze Gminy Czerwonak, (lub dla niżej wymienionych sołectw Gminy Czerwonak):

1. ....
2. ....
3. ....

.....

## **II CZĘŚĆ GRAFICZNA**

**(mapki)**



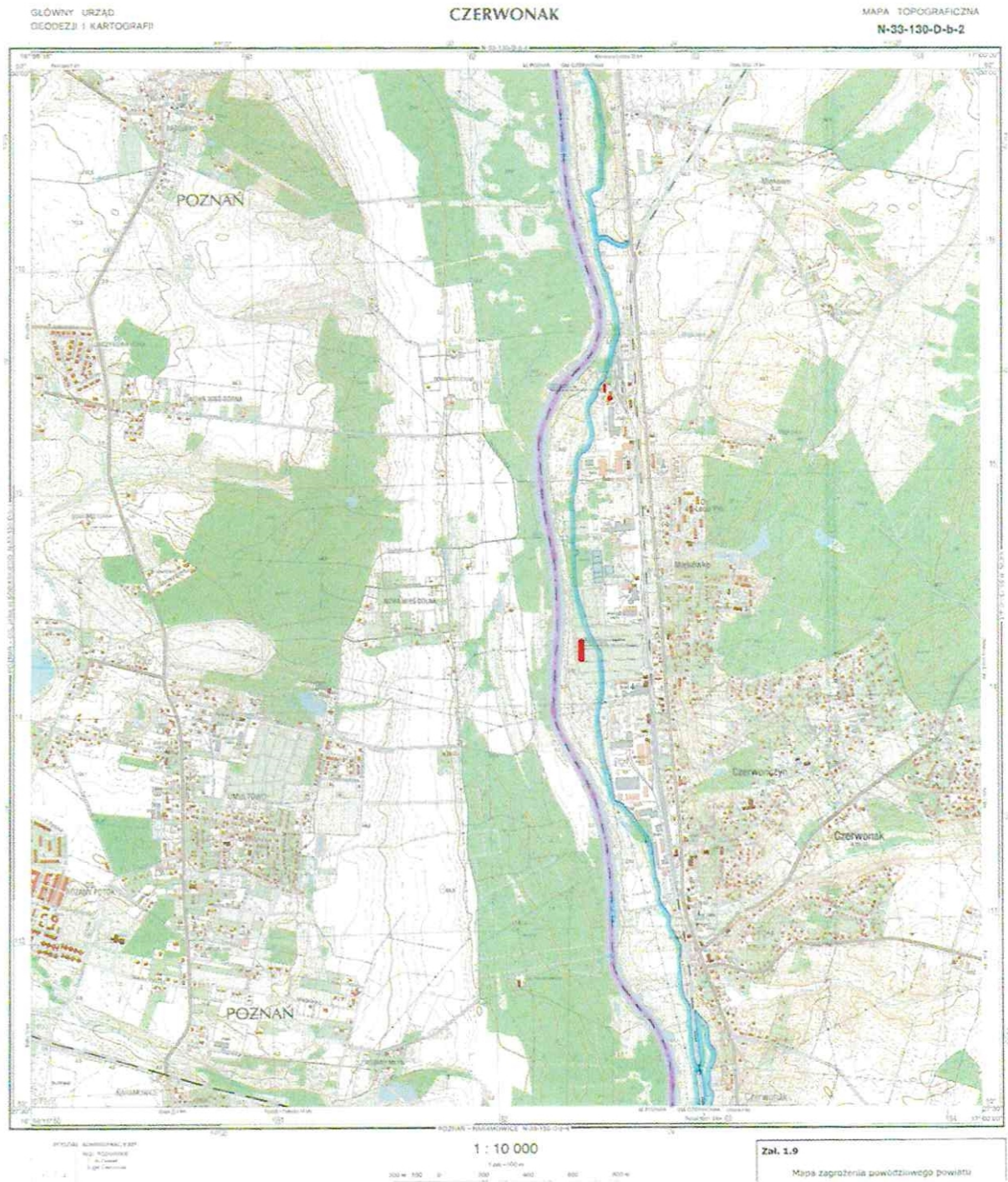


Mapa nr 1  
Gmina Czerwonak - podział na sołectwa





## Mapa nr 2 Rzeka WARTA – Czerwonak – operat przeciwpowodziowy





GŁÓWNY URZĄD GEODEZJI I KARTOGRAFII  
URZĄD MARSZAŁKOWSKI WOJ. WIELKOPOLSKIEGO

MAPA TOPOGRAFICZNA  
N-33-130-B-d-4





**Mapa nr 3**  
**Rzeka WARTA – Promnice – operat przeciwpowodziowy**

