

Projekt

z dnia 21 sierpnia 2024 r.

Zatwierdzony przez

**UCHWAŁA NR
RADY GMINY CZERWONAK**

z dnia 29 sierpnia 2024 r.

w sprawie zniesienia formy ochrony przyrody - trzech drzew uznanych za pomniki przyrody

Na podstawie art. 7 ust. 1 pkt 1 i art. 18 ust. 2 pkt 15 ustawy z dnia 8 marca 1990 r. o samorządzie gminnym (Dz. U. z 2024 r. poz. 609 i 721) oraz art. 44 ust. 3, 3a i 4 ustawy z dnia 16 kwietnia 2004 r. o ochronie przyrody (Dz. U. z 2023 r. poz. 1336, 1688 i 1890 oraz z 2024 r. poz. 1089) uchwala się, co następuje:

§ 1. Znosi się formę ochrony przyrody - trzech drzew uznanych za pomniki przyrody, gatunku Sosna pospolita (*Pinus sylvestris*) o obwodach: 215, 230, 190 cm, rosnących przy drodze prowadzącej z Dziewiczej Góry do miejscowości Kliny, na działce nr 295 obręb Czerwonak, uznanych za pomniki przyrody orzeczeniem Prezydium Wojewódzkiej Rady Narodowej w Poznaniu z dnia 10 listopada 1959 r. (Dz. Urz. Wojewódzkiej Rady Narodowej nr 2, poz. 13, 1960 r.).

§ 2. Ocena stanu zdrowotnego drzew stanowi załącznik do uchwały.

§ 3. Pozbawienie statusu pomnika przyrody następuje w związku z utratą wartości przyrodniczych oraz koniecznością zapewnienia bezpieczeństwa powszechnego.

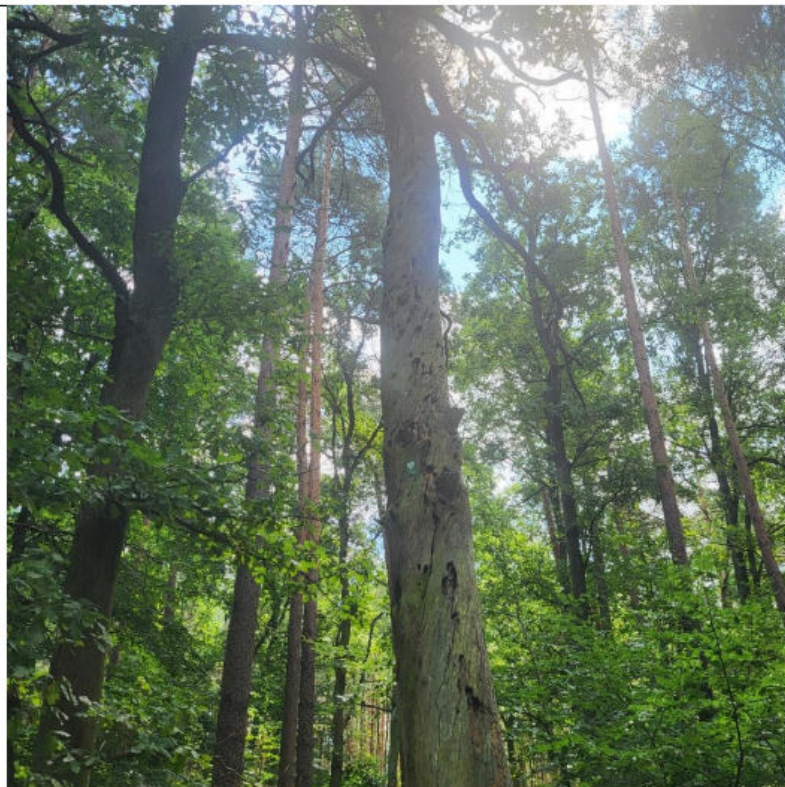
§ 4. Wykonanie uchwały powierza się Wójtowi Gminy Czerwonak.

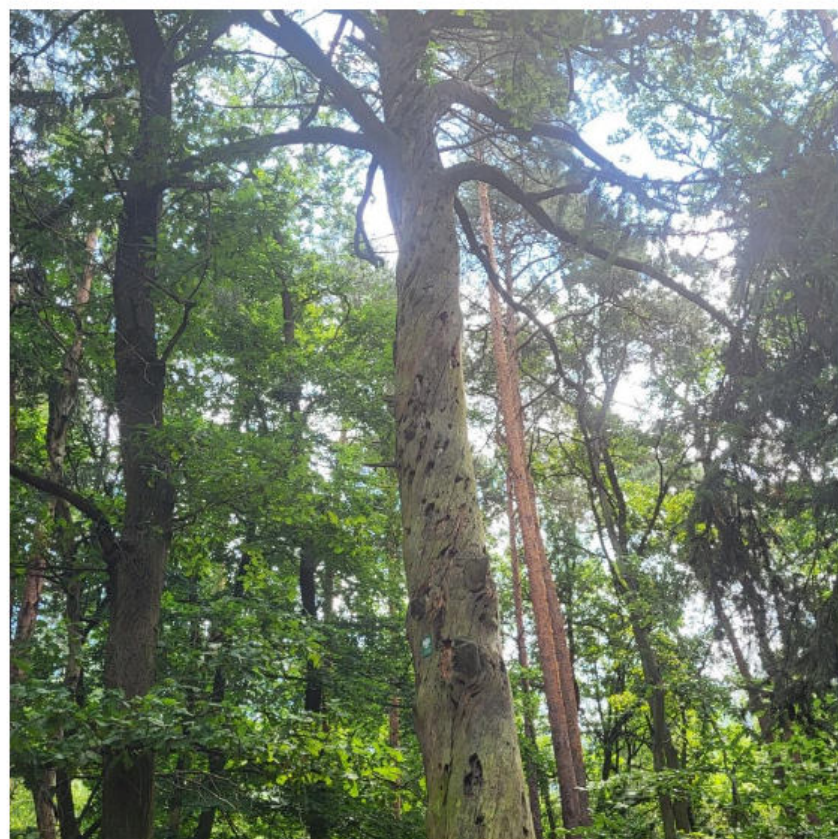
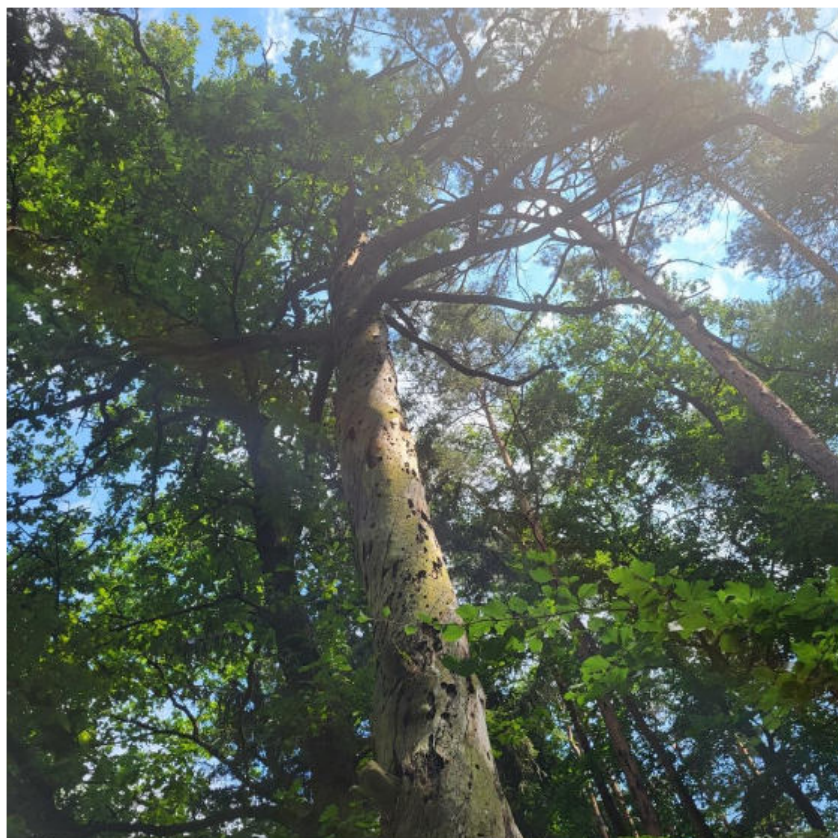
§ 5. Uchwała wchodzi w życie po upływie 14 dni od dnia ogłoszenia w Dzienniku Urzędowym Województwa Wielkopolskiego.

Załącznik do uchwały Nr
Rady Gminy Czerwonak
z dnia 29 sierpnia 2024 r.

Ocena stanu zdrowotnego drzew

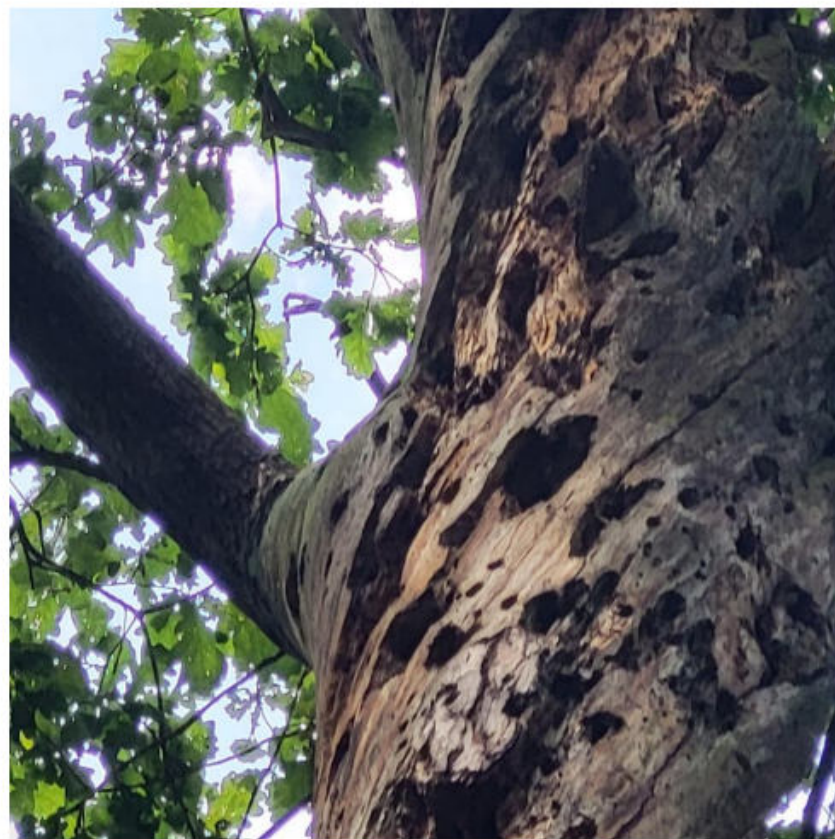
KARTA EWIDENCYJNA POMNIKA PRZYRODY ŻYWEJ			
1. INFORMACJA OGÓLNA			
1.1 Gatunek drzewa:		Nazwa polska: Sosna pospolita Nazwa łacińska: Pinus sylvestris	
1.2. Nazwa:		brak	
1.3. Podstawa prawna ustanowienia: Orzeczenie Prez. Wojewódzkiej Rady Narodowej w Poznaniu z dnia 10.11.1959 r.			
1.4. Kod Inspire:		PL.ZIPOP.1393.PP.3021042.2281	
1.5. Informacja o tablicy urzędowej oraz jej zgodności z przepisami prawa ¹ :		tak	
2. LOKALIZACJA OBIEKTU			
2.1.Województwo:	wielkopolskie	2.2. Gmina	Czerwonak
2.3. Miejscowość:		2.4. Ulica:	
2.5. Nr działki:	295, obr. Czerwonak	2.6. Rodzaj użytku:	Ls
2.7. Współrzędne geograficzne:		Szerokość: 52.486861 Długość: 17.025524	
2.8. Właściciel gruntu:		Nadleśnictwo Łopuchówko	
2.9. Szczegółowy opis położenia: Rośnie na skraju lasu, przy drodze z Dziewiczej Góry do miejscowości Kliny			
3. OPIS OBIEKTU			
3.1. Obwód pnia na wysokości 130 cm w [cm]:	3.2. Wysokość w [m]:	3.3. Rozpiętość korony w [m]:	3.4. Szacunkowy wiek w latach ²
215	-	-	-
3.5. Szczegółowy opis obiektu: Drzewo całkowicie obumarłe. Ślady żerowania owadów. Rozległa martwica z rozkładem. Pęknięcia podłużne i poprzeczne. Krytyczna stabilność drzewa. Drzewo rośnie ok 3 m od drogi. Stwarza bezpośrednie zagrożenie dla uczestników drogi. Wysokie prawdopodobieństwo upadku. Zaleca się zniesienie formy ochrony przyrody w celu wyeliminowania zagrożenia. Po usunięciu drzewa zaleca się pozostawienie kłody w miejscu wycinki.			
3.6. Opracowane na podstawie: Inspekcja drzew pomnikowych – rok 2024 Autor: Małgorzata Marszałek – Szymczak Certyfikowany inspektor drzew nr CID/848/2023			
FOTOGRAFIA:			









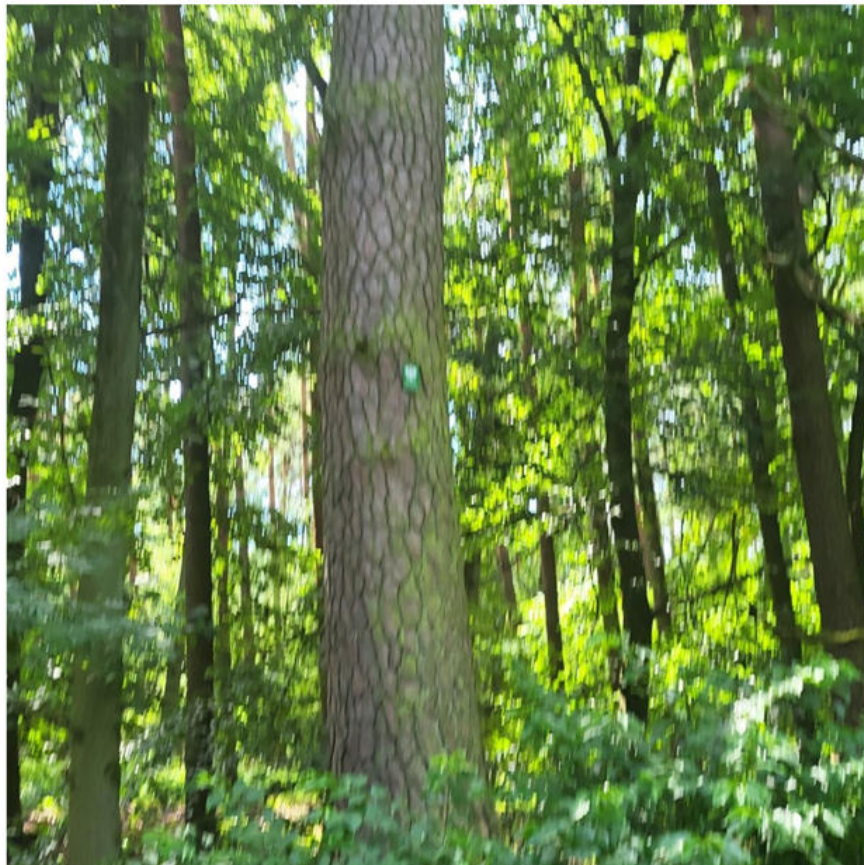




¹ Rozporządzenie Ministra Środowiska z dnia 10 grudnia 2004r. w sprawie wzorów tablic (Dz.U. z 2004r., Nr 268, poz. b2665).

² Na podstawie „Tabeli wiekowej drzew”, opracowanej przez prof. dr Longina Majdeckiego.

KARTA EWIDENCYJNA POMNIKA PRZYRODY ŻYWEJ			
1. INFORMACJA OGÓLNA			
1.1 Gatunek drzewa:		Nazwa polska: Sosna pospolita Nazwa łacińska: Pinus sylvestris	
1.2. Nazwa:		brak	
1.3. Podstawa prawna ustanowienia: Orzeczenie Prez. Wojewódzkiej Rady Narodowej w Poznaniu z dnia 10.11.1959 r.			
1.4. Kod Inspire:		PL.ZIPOP.1393.PP.3021042.2282	
1.5. Informacja o tablicy urzędowej oraz jej zgodności z przepisami prawa¹:		tak	
2. LOKALIZACJA OBIEKTU			
2.1. Województwo:	wielkopolskie	2.2. Gmina	Czerwonak
2.3. Miejscowość:		2.4. Ulica:	
2.5. Nr działki:	295, obr. Czerwonak	2.6. Rodzaj użytku:	Ls
2.7. Współrzędne geograficzne:		Szerokość: 52.486593 Długość: 17.024650	
2.8. Właściciel gruntu:		Nadleśnictwo Łopuchówko	
2.9. Szczegółowy opis położenia: Rośnie na skraju lasu, przy drodze z Dziewiczej Góry do miejscowości Kliny			
3. OPIS OBIEKTU			
3.1. Obwód pnia na wysokości 130 cm w [cm]:	3.2. Wysokość w [m]:	3.3. Rozpiętość korony w [m]:	3.4. Szacunkowy wiek w latach²
230	-	-	-
3.5. Szczegółowy opis obiektu: Drzewo całkowicie obumarłe. Dziuple. Listwa mrozowa. Drzewo rośnie ok 2 m od drogi i 10 m od linii energetycznej. Stwarza bezpośrednie zagrożenie dla uczestników drogi. Wysokie prawdopodobieństwo upadku. Zaleca się zniesienie formy ochrony przyrody w celu wyeliminowania zagrożenia. Po usunięciu drzewa zaleca się pozostawienie kłody w miejscu wycinki.			
3.6. Opracowane na podstawie: Inspekcja drzew pomnikowych – rok 2024 Autor: Małgorzata Marszałek – Szymczak Certyfikowany inspektor drzew nr CID/848/2023			
FOTOGRAFIA:			





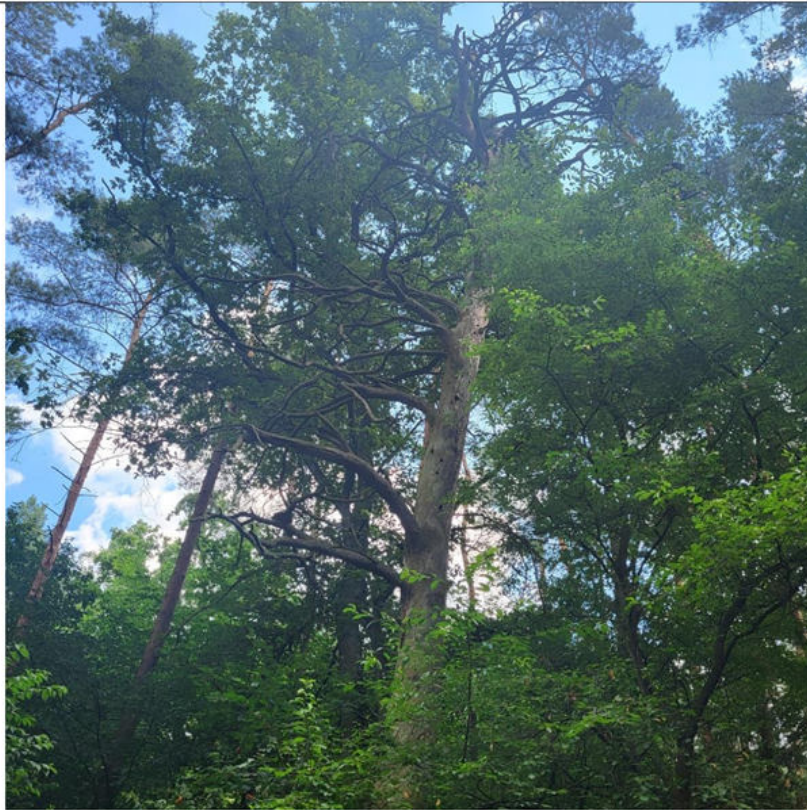


¹ Rozporządzenie Ministra Środowiska z dnia 10 grudnia 2004r. w sprawie wzorów tablic (Dz.U. z 2004r., Nr 268, poz. b2665).

² Na podstawie „Tabeli wiekowej drzew”, opracowanej przez prof. dr Longina Majdeckiego.

KARTA EWIDENCYJNA POMNIKA PRZYRODY ŻYWEJ			
1. INFORMACJA OGÓLNA			
1.1 Gatunek drzewa:		Nazwa polska: Sosna pospolita Nazwa łacińska: Pinus sylvestris	
1.2. Nazwa:		brak	
1.3. Podstawa prawna ustanowienia: Orzeczenie Prez. Wojewódzkiej Rady Narodowej w Poznaniu z dnia 10.11.1959 r.			
1.4. Kod Inspire:		PL.ZIPOP.1393.PP.3021042.2283	
1.5. Informacja o tablicy urzędowej oraz jej zgodności z przepisami prawa ¹ :		tak	
2. LOKALIZACJA OBIEKTU			
2.1. Województwo:	wielkopolskie	2.2. Gmina	Czerwonak
2.3. Miejscowość:		2.4. Ulica:	
2.5. Nr działki:	295, obr. Czerwonak	2.6. Rodzaj użytku:	Ls
2.7. Współrzędne geograficzne:		Szerokość: 52.486515 Długość: 17.023890	
2.8. Właściciel gruntu:		Nadleśnictwo Łopuchówko	
2.9. Szczegółowy opis położenia: Rośnie na skraju lasu, przy drodze z Dziewiczej Góry do miejscowości Kliny			
3. OPIS OBIEKTU			
3.1. Obwód pnia na wysokości 130 cm w [cm]:	3.2. Wysokość w [m]:	3.3. Rozpiętość korony w [m]:	3.4. Szacunkowy wiek w latach ²
190	-	-	-
3.5. Szczegółowy opis obiektu: Drzewo całkowicie obumarłe. Liczne ubytki pnia. Pęknięcie wzdłużne. Drzewo rośnie przy czarnym szlaku PTTK i ścieżce edukacyjnej. Stwarza bezpośrednie zagrożenie dla uczestników szlaku. Wysokie prawdopodobieństwo upadku. Zaleca się zniesienie formy ochrony przyrody w celu wyeliminowania zagrożenia. Po usunięciu drzewa zaleca się pozostawienie kłody w miejscu wycinki.			
3.6. Opracowane na podstawie: Inspekcja drzew pomnikowych – rok 2024 Autor: Małgorzata Marszałek – Szymczak Certyfikowany inspektor drzew nr CID/848/2023			
FOTOGRAFIA:			





¹ Rozporządzenie Ministra Środowiska z dnia 10 grudnia 2004r. w sprawie wzorów tablic (Dz.U. z 2004r., Nr 268, poz. b2665).

² Na podstawie „Tabeli wiekowej drzew”, opracowanej przez prof. dr Longina Majdeckiego.

Uzasadnienie
projektu uchwały Rady Gminy Czerwonak

w sprawie zniesienia formy ochrony przyrody - trzech drzew uznanych za pomniki przyrody

Zgodnie z art. 44 ust. 4 ustawy z dnia 16 kwietnia 2004 r. o ochronie przyrody (Dz. U. z 2023 r. poz. 1336, 1688 i 1890 oraz z 2024 r. poz. 1089) zniesienie formy ochrony przyrody następuje w razie utraty wartości przyrodniczych, ze względu na które ustanowiono formę ochrony przyrody, lub w razie konieczności realizacji inwestycji celu publicznego w przypadku braku rozwiązań alternatywnych lub zapewnienie bezpieczeństwa powszechnego. Pomniki przyrody podlegają szczególnej ochronie prawnej. Uzyskanie zezwolenia na usunięcie drzewa objętego ochroną w formie pomnika przyrody wiąże się z koniecznością zniesienia tej formy ochrony przyrody. Zgodnie z art. 44 ust. 3 i 3a ustawy z dnia 16 kwietnia 2004 r. o ochronie przyrody zniesienie statusu pomnika przyrody dokonuje Rada Gminy w drodze uchwały, która wymaga uzgodnienia z właściwym regionalnym dyrektorem ochrony środowiska.

Celem niniejszej uchwały jest zniesienie ochrony pomnikowej z trzech drzew uznanych za pomniki przyrody, gatunku Sosna pospolita (*Pinus sylvestris*) rosnących przy drodze prowadzącej z Dziewiczej Góry do miejscowości Kliny, uznanych za pomniki przyrody orzeczeniem Prezydium Wojewódzkiej Rady Narodowej w Poznaniu z dnia 10 listopada 1959 r. (Dz. Urz. Wojewódzkiej Rady Narodowej nr 2, poz. 13, 1960 r.).

Drzewa bezpowrotnie utraciły wartości przyrodnicze i krajobrazowe, ze względu na które ustanowiono je pomnikiem przyrody. W lipcu 2024 r. przeprowadzono oględziny pomników przyrody, które potwierdziły konieczność podjęcia pilnych działań w celu wyeliminowania zagrożenia bezpieczeństwa powszechnego, dlatego też zasadne jest podjęcie przedmiotowej uchwały.

Zgodnie z art. 44 ust. 3a ustawy o ochronie przyrody zniesienie formy ochrony przyrody projekt uchwały wymaga uzgodnienia z właściwym regionalnym dyrektorem ochrony środowiska. Postanowieniem z dnia 9 sierpnia 2024 r. znak: WST.623.52.2024.KS Regionalny Dyrektor Ochrony Środowiska w Poznaniu uzgodnił przedłożony projekt uchwały.