

PROGNOZA ODDZIAŁYWANIA NA ŚRODOWISKO

dotycząca projektu miejscowego planu zagospodarowania
przestrzennego dla działek nr 31/6 i 31/2 w Klinach

GMINA CZERWONAK

opracowanie:

mgr inż. Łukasz Ślisiński

4 marca 2024 r.

SPIS TREŚCI

1. Informacje ogólne	3
1.1. Przedmiot i cel opracowania, podstawy prawne	3
1.2. Metoda opracowania, wykorzystane materiały	3
2. Informacja o zawartości i głównych celach projektu miejscowego planu zagospodarowania przestrzennego	5
2.1. Cel opracowania projektu planu	5
2.2. Ustalenia projektu planu	5
2.3. Powiązania z innymi dokumentami	5
3. Charakterystyka stanu i funkcjonowania środowiska.....	6
3.1. Położenie i użytkowanie terenu	6
3.2. Rzeźba terenu	7
3.3. Budowa geologiczna, surowce naturalne	7
3.4. Warunki wodne.....	8
3.5. Gleby.....	10
3.6. Flora i fauna	11
3.7. Formy ochrony przyrody	11
3.8. Dziedzictwo kulturowe i zabytki.....	12
3.9. Klimat lokalny	14
3.10. Jakość powietrza	15
3.11. Klimat akustyczny	16
4. Potencjalne zmiany stanu środowiska w przypadku braku realizacji ustaleń projektu planu.....	17
5. Istniejące problemy ochrony środowiska istotne z punktu widzenia projektu planu.....	17
6. Cele ochrony środowiska ustanowione na szczeblu międzynarodowym, wspólnotowym i krajowym oraz sposoby ich uwzględniania w projekcie planu	18
7. Przewidywane oddziaływanie ustaleń projektu planu na środowisko	22
7.1. Oddziaływanie na powierzchnię ziemi.....	22
7.2. Oddziaływanie na krajobraz	23
7.3. Oddziaływanie na powietrze	23
7.4. Oddziaływanie na klimat	24
7.5. Oddziaływanie na wody.....	25
7.6. Oddziaływanie na zasoby naturalne	26
7.7. Oddziaływanie na rośliny, zwierzęta i różnorodność biologiczną	26
7.8. Oddziaływanie na dobra materialne i zabytki	26
7.9. Oddziaływanie na ludzi i klimat akustyczny.....	27
7.10. Oddziaływanie formy ochrony przyrody, w tym na cele i przedmiot ochrony obszaru Natura 2000 i integralność tego obszaru	28
7.11. Oddziaływanie na całokształt środowiska przyrodniczego.....	30
8. Informacja o możliwym transgranicznym oddziaływaniu na środowisko	31
9. Rozwiązania mające na celu zapobieganie, ograniczanie lub kompensację przyrodniczą negatywnych oddziaływań na środowisko	31
10. Przewidywane metody analizy skutków realizacji ustaleń projektu planu oraz częstotliwość jej przeprowadzania	32
11. Rozwiązania alternatywne do rozwiązań zawartych w projekcie planu lub wyjaśnienie ich braku.....	32
12. Streszczenie	33

1. Informacje ogólne

1.1. Przedmiot i cel opracowania, podstawy prawne

Przedmiotem opracowania jest prognoza oddziaływania na środowisko dotycząca projektu miejscowego planu zagospodarowania przestrzennego dla działek nr 31/6 i 31/2 w Klinach.

Plan sporządzany jest na podstawie uchwały nr 477/XLV/2022 Rady Gminy Czerwonak z dnia 10 lutego 2022 r.

Głównym celem prognozy jest określenie skutków działań związanych ze zmianą sposobu zagospodarowania terenu i ich wpływ na całokształt środowiska, jego poszczególne komponenty oraz na warunki życia i zdrowie ludzi.

Prognoza skutków oddziaływania miejscowego planu zagospodarowania przestrzennego na środowisko jest elementem systemu planowania przestrzennego, wprowadzonym ustawą z dnia 7 lipca 1994 r. o zagospodarowaniu przestrzennym, z nowelizacją zawartą w ustawie z dnia 27 kwietnia 2001 r. Prawo ochrony środowiska (Dz. U. z 2024 r. poz. 54). Na obowiązek sporządzenia prognozy oddziaływania na środowisko dotyczącej projektu planu miejscowego wskazuje również art. 17 pkt 4 ustawy z dnia 27 marca 2003 r. o planowaniu i zagospodarowaniu przestrzennym (Dz. U. z 2023 r. poz. 977 ze zm.). Aktualnie obowiązek sporządzenia prognozy oddziaływania na środowisko wynika z ustawy z dnia 3 października 2008 r. o udostępnianiu informacji o środowisku i jego ochronie, udziale społeczeństwa w ochronie środowiska oraz o ocenach oddziaływania na środowisko (Dz. U. z 2023 r. poz. 1094 ze zm.). Zgodnie z art. 51 ust. 1 wyżej wymienionej ustawy organ opracowujący projekt dokumentu sporządza prognozę oddziaływania na środowisko. Przepisy tej ustawy są wdrożeniem do polskich regulacji prawnych ustaleń podjętych na poziomie międzynarodowym i unijnym w Dyrektywach Wspólnot Europejskich.

Zgodnie z art. 46 ustawy z dnia 3 października 2008 r. o udostępnianiu informacji o środowisku i jego ochronie, udziale społeczeństwa w ochronie środowiska oraz o ocenach oddziaływania na środowisko, przeprowadzenia strategicznej oceny oddziaływania na środowisko wymaga projekt planu zagospodarowania przestrzennego, wyznaczający ramy dla późniejszej realizacji przedsięwzięć mogących znacząco oddziaływać na środowisko. Według art. 48 ww. ustawy, organ opracowujący projekt miejscowego planu zagospodarowania przestrzennego może, po uzgodnieniu z właściwymi organami, o których mowa w art. 57 i art. 58, odstąpić od przeprowadzenia strategicznej oceny oddziaływania na środowisko, w przypadku spełnienia przesłanek wskazanych w art. 48 ust. 1, ust. 3-5 ww. ustawy.

Prognoza staje się dokumentem z chwilą jej wyłożenia do publicznego wglądu na okres co najmniej 21 dni łącznie z projektem planu, po uprzednim ogłoszeniu w miejscowej prasie. Przy wyłożeniu, projekt planu i prognoza są przedmiotem społecznej oceny, a ustalenia prognozy mogą mieć bezpośredni wpływ na decyzje Rady Gminy w sprawie uchwalenia planu.

1.2. Metoda opracowania, wykorzystane materiały

W prognozie oddziaływania na środowisko analizie i ocenie podlega projekt uchwały w sprawie miejscowego planu zagospodarowania przestrzennego, część tekstowa uchwały oraz rysunek planu, stanowiący obowiązujący załącznik graficzny uchwały.

Zgodnie z ustawą z dnia 3 października 2008 r., prognoza oddziaływania na środowisko winna rozpatrywać zagadnienia w dostosowaniu do stopnia szczegółowości projektowanego dokumentu, w tym wypadku do projektu planu miejscowego zagospodarowania przestrzennego, zawierając:

- informacje o zawartości, głównych celach projektowanego dokumentu oraz jego powiązaniach z innymi dokumentami,
- informacje o metodach zastosowanych przy sporządzaniu prognozy,
- propozycje dotyczące przewidywanych metod analizy skutków postanowień projektowanego dokumentu oraz częstotliwości jej przeprowadzenia,
- informacje o możliwym transgranicznym oddziaływaniu na środowisko,
- streszczenie sporządzone w języku niespecjalistycznym,
- oświadczenie autora, a w przypadku gdy wykonawcą prognozy jest zespół autorów – kierującego tym zespołem, o spełnieniu wymagań, o których mowa w art. 74a ust. 2, stanowiące załącznik do prognozy,
- datę sporządzenia prognozy, imię, nazwisko i podpis autora, a w przypadku gdy wykonawcą prognozy jest zespół autorów - imię, nazwisko i podpis kierującego tym zespołem oraz imiona, nazwiska i podpisy członków zespołu autorów.

Ponadto prognoza winna określać, analizować i oceniać:

- istniejący stan środowiska oraz potencjalne zmiany tego stanu w przypadku braku realizacji projektowanego dokumentu,

- stan środowiska na obszarach objętych przewidywanym znaczącym oddziaływaniem,
- istniejące problemy ochrony środowiska istotne z punktu widzenia realizacji projektowanego dokumentu, w szczególności dotyczące obszarów podlegających ochronie na podstawie ustawy z dnia 16 kwietnia 2004 r. o ochronie przyrody,
- cele ochrony środowiska ustanowione na szczeblu międzynarodowym, wspólnotowym i krajowym, istotne z punktu widzenia projektowanego dokumentu oraz sposoby, w jakich te cele i inne problemy środowiska zostały uwzględnione podczas opracowywania dokumentu,
- przewidywane znaczące oddziaływania, w tym oddziaływania bezpośrednie, pośrednie, wtórne, skumulowane, krótkoterminowe, średnioterminowe i długoterminowe, stałe i chwilowe oraz pozytywne i negatywne na cele i przedmiot ochrony obszaru Natura 2000 oraz integralność tego obszaru, a także na środowisko, a w szczególności na: różnorodność biologiczną, ludzi, zwierzęta, rośliny, wodę, powietrze, powierzchnię ziemi, krajobraz, klimat, zasoby naturalne, zabytki, dobra materialne, z uwzględnieniem zależności między tymi elementami środowiska i między oddziaływaniami na te elementy.

Prognoza winna przedstawiać również:

- rozwiązania mające na celu zapobieganie, ograniczanie lub kompensację przyrodniczą negatywnych oddziaływań na środowisko, mogących być rezultatem realizacji projektowanego dokumentu, w szczególności na cele i przedmiot ochrony obszaru Natura 2000 oraz integralność tego obszaru,
- biorąc pod uwagę cele i geograficzny zasięg dokumentu oraz cele i przedmiot ochrony obszaru Natura 2000 oraz integralność tego obszaru rozwiązania alternatywne do rozwiązań zawartych w projektowanym dokumencie wraz z uzasadnieniem ich wyboru oraz opis metod dokonania oceny prowadzącej do tego wyboru albo wyjaśnienie braku rozwiązań alternatywnych, w tym wskazania napotkanych trudności wynikających z niedostatków techniki lub luk we współczesnej wiedzy.

Zgodnie z art. 52 ust. 1 ustawy z dnia 3 października 2008 r., informacje zawarte w prognozie powinny być opracowane stosownie do stanu współczesnej wiedzy i metod oceny oraz dostosowane do zawartości i stopnia szczegółowości projektowanego dokumentu.

Stosownie do wymogu art. 53 wyżej wymienionej ustawy, zakres i stopień szczegółowości informacji zawartych w niniejszej prognozie został uzgodniony z właściwymi organami, wskazanymi w art. 57 i 58 ustawy, tj. regionalnym dyrektorem ochrony środowiska i państwowym powiatowym inspektorem sanitarnym.

W prognozie wykorzystano wymagania aktów prawnych związanych z ochroną środowiska i innych przepisów szczególnych.

Prognozę opracowano w oparciu o informacje zawartych w następujących materiałach:

- mapa zasadnicza 1:1 000,
- mapa topograficzna 1:10 000,
- mapa hydrograficzna 1:50 000,
- uchwała nr 477/XLV/2022 Rady Gminy Czerwonak z dnia 10 lutego 2022 r. w sprawie przystąpienia do sporządzenia miejscowego planu zagospodarowania przestrzennego dla działek nr 31/6 i 31/2 w Klinach,
- projekt miejscowego planu zagospodarowania przestrzennego,
- Studium uwarunkowań i kierunków zagospodarowania przestrzennego gminy Czerwonak, zatwierdzone uchwałą nr 778/LXXII/2023 Rady Gminy Czerwonak z dnia 23 listopada 2023 r.,
- Ekofizjografia na potrzeby zmiany Studium uwarunkowań i kierunków zagospodarowania przestrzennego gminy Czerwonak, I. Ludwiczak, 2009 r.,
- wnioski złożone do planu,
- <http://gios.gov.pl>,
- <http://geologia.pgi.gov.pl>,
- karty.apgw.gov.pl,
- <http://mapy.geoportal.gov.pl>,
- <http://czerwonak.e-mapa.net>.

Powyższe materiały oraz informacje przekazane przez Urząd Gminy pozwoliły rozpoznać stan środowiska, jego użytkowanie, podatność na degradację oraz możliwości podniesienia jego kondycji. Prognozę oddziaływania na środowisko sporządzono przy zastosowaniu metody opisowej, polegającej na charakterystyce istniejących zasobów środowiska oraz łączeniu w całość posiadanej wiedzy o dotychczasowych mechanizmach funkcjonowania środowiska i wskazaniu, jakie potencjalne skutki mogą wystąpić w środowisku w wyniku realizacji ustaleń planu. Skonfrontowano zaproponowane rozwiązania planistyczne z istniejącymi uwarunkowaniami przyrodniczymi. Oceniono potencjalne zagrożenie środowiska oraz wpływ skutków realizacji ustaleń planu na jego funkcjonowanie. Zwrócono uwagę na ewentualne niepożądane konsekwencje, proponując

sposoby ich zminimalizowania. Prognozę oddziaływania na poszczególne komponenty środowiska przedstawiono za pomocą techniki listy identyfikacyjnej w zakresie, jaki umożliwia obecny stan dostępnej informacji o środowisku oraz w dostosowaniu do stopnia szczegółowości ustaleń projektu planu.

2. Informacja o zawartości i głównych celach projektu miejscowego planu zagospodarowania przestrzennego

2.1. Cel opracowania projektu planu

Zgodnie z ustawą z dnia 27 marca 2003 r. o planowaniu i zagospodarowaniu przestrzennym, zadaniem miejscowego planu jest ustalenie przeznaczenia terenów, sposób ich zagospodarowania i zabudowy, z uwzględnieniem ładu przestrzennego oraz dostosowaniem struktury zabudowy i intensywności zagospodarowania do uwarunkowań przyrodniczych i przestrzennych tego terenu oraz otoczenia.

Na przedmiotowym terenie obowiązuje miejscowy plan zagospodarowania przestrzennego „Kliny” – część A, przyjęty uchwałą nr 211/XXII/2020 Rady Gminy Czerwonak z dnia 21 maja 2020 r. Zgodnie z jego ustaleniami przedmiotowe działki przeznaczone są pod tereny zabudowy mieszkaniowej jednorodzinnej. Celem opracowania zmiany planu jest wyznaczenie terenu zabudowy mieszkaniowej jednorodzinnej oraz określenie parametrów i wskaźników zagospodarowania terenu, zasad ochrony środowiska, przyrody i krajobrazu oraz zasad obsługi komunikacyjnej omawianego obszaru. Opracowany dokument pozwoli na zagospodarowanie terenu zgodnie z oczekiwaniami właściciela działki, z uwzględnieniem ładu przestrzennego oraz dostosowaniem struktury i intensywności zabudowy do uwarunkowań przyrodniczych i przestrzennych przedmiotowego obszaru oraz jego otoczenia.

2.2. Ustalenia projektu planu

Przedmiotem ustaleń dotyczących przeznaczenia terenu jest teren zabudowy mieszkaniowej jednorodzinnej, oznaczony symbolem MN.

W projekcie planu zawarto następujące zapisy istotne z punktu widzenia ochrony środowiska - ustala się:

1. zakaz lokalizacji przedsięwzięć mogących zawsze znacząco oddziaływać na środowisko w rozumieniu przepisów odrębnych, z wyłączeniem inwestycji celu publicznego;
2. zakaz lokalizacji przedsięwzięć mogących potencjalnie znacząco oddziaływać na środowisko w rozumieniu przepisów odrębnych, z wyłączeniem inwestycji celu publicznego;
3. nakaz zachowania ograniczeń wynikających z położenia obszaru objętego planem w granicach Otuliny Parku Krajobrazowego Puszcza Zielonka;
4. nakaz zachowania, na terenie MN, dopuszczalnych poziomów hałasu w środowisku jak dla terenów zabudowy mieszkaniowej jednorodzinnej, zgodnie z przepisami odrębnymi;
5. w zakresie instalacji, w których następuje spalanie paliw dla celów grzewczych, stosowanie ograniczeń lub zakazów zgodnie z przepisami odrębnymi;
6. uwzględnienie w zagospodarowaniu terenu ograniczeń wynikających z przebiegu sieci infrastruktury technicznej;
7. zaopatrzenie w wodę z sieci wodociągowej;
8. odprowadzanie ścieków bytowych docelowo do sieci kanalizacji sanitarnej, do czasu jej realizacji do szczelnego zbiornika bezodpływowego;
9. zaopatrzenie w energię elektryczną z sieci elektroenergetycznej lub z instalacji odnawialnych źródeł energii, z wyłączeniem siłowni wiatrowych;
10. zagospodarowanie wód opadowych i roztopowych zgodnie z przepisami odrębnymi.

2.3. Powiązania z innymi dokumentami

Studium uwarunkowań i kierunków zagospodarowania przestrzennego

Zgodnie z ustawą o planowaniu i zagospodarowaniu przestrzennym ustalenia planu w zakresie tekstowym i graficznym muszą być powiązane z ustaleniami studium uwarunkowań i kierunków zagospodarowania przestrzennego gminy, który to dokument określa politykę przestrzenną gminy, w tym zasady zagospodarowania przestrzennego jej poszczególnych części. Miejscowy plan zostaje uchwalony przez Radę Gminy, po stwierdzeniu, że nie narusza on ustaleń studium.

W obowiązującym studium uwarunkowań i kierunków zagospodarowania przestrzennego gminy Czerwonak, zatwierdzonym uchwałą nr 778/LXXII/2023 Rady Gminy Czerwonak z dnia 23 listopada 2023 r., obszar objęty

projektem planu przeznaczony jest pod tereny zabudowy mieszkaniowej jednorodzinnej z usługami w otulinie Parku Krajobrazowego Puszcza Zielonka, oznaczone symbolem M3.

Biorąc pod uwagę przeznaczenie terenów określone w projekcie planu, jego uchwalenie będzie stanowić realizację polityki przestrzennej gminy wyrażonej w studium.

Plan zagospodarowania przestrzennego województwa wielkopolskiego

Zapisy projektu planu wykazują powiązanie z ustaleniami Uchwały Nr V/70/19 Sejmiku Województwa Wielkopolskiego z dnia 25 marca 2019 r. w sprawie uchwalenia „Planu zagospodarowania przestrzennego województwa wielkopolskiego wraz z Planem zagospodarowania przestrzennego miejskiego obszaru funkcjonalnego Poznania” (Dz. Urz. Woj. Wielkopolskiego z 2019 r., poz. 4021), w której zawarto kierunki polityki przestrzennej na szczeblu województwa. W projekcie planu uwzględniono obszary o znaczeniu ponadlokalnym, występujące na przedmiotowym terenie, tj. otulinę Parku Krajobrazowego Puszcza Zielonka, poprzez ustalenie nakazu zachowania ograniczeń wynikających z położenia obszaru objętego planem w granicach otuliny Parku Krajobrazowego Puszcza Zielonka.

Audyt krajobrazowy województwa wielkopolskiego

Zgodnie z wynikami Audytu krajobrazowego województwa wielkopolskiego, zatwierdzonego uchwałą nr LI/1000/23 Sejmiku Województwa Wielkopolskiego z dnia 27 marca 2023 r., teren objęty opracowaniem nie znajduje się w krajobrazie priorytetowym.

3. Charakterystyka stanu i funkcjonowania środowiska

3.1. Położenie i użytkowanie terenu

Obszar opracowania projektu planu obejmuje działki o nr ewid. 31/6, 31/2 położone w miejscowości Kliny, przy ulicy Trakt, o powierzchni ok. 0,19 ha. Jedna z działek stanowi własność Gminy Czerwonak, a druga własność prywatną. Przedmiotowy obszar jest niezabudowany, częściowo zakrzewiony. W ciągu ulicy Trakt projektowana jest sieć wodociągowa. Brak sieci kanalizacji sanitarnej. Sąsiedztwo przedmiotowego obszaru stanowią tereny zabudowy mieszkaniowej jednorodzinnej oraz tereny użytkowane rolniczo.



Źródło: <https://czerwonak.e-mapa.net/>

3.2. Rzeźba terenu

Według podziału Polski na regiony fizycznogeograficzne J. Kondrackiego (2002) gmina Czerwonak położona jest w granicach prowincji Niż Środkowoeuropejski (31), podprowincji Pojezierza Południowobałtyckie (314-316), makroregionu Pojezierze Wielkopolskie (315.5), na styku trzech mezoregionów: Pojezierza Gnieźnieńskiego (315.54), Równiny Wrzesińskiej (315.56) oraz Poznańskiego Przełomu Warty (315.52). Omawiany obszar zlokalizowany jest w granicach mezoregionu Pojezierze Gnieźnieńskie.

Analiza typów krajobrazu naturalnego fragmentu Pojezierza Gnieźnieńskiego wykazuje, że w tej części gminy występuje typ krajobrazu pagórkowatego o stopniu urzeźbienia od 45 m n.p.m. do 143 m n.p.m., średnich walorach estetycznych, krajobrazowych oraz bardzo wysokim stopniu synantropizacji krajobrazów.

Na terenie gminy Czerwonak występują fragmenty: strefy pagórków moreny czołowej o drobnym rytmie, równin sandrowych, wysoczyzny morenowej płaskiej o deniwelacji 3 - 5 m i wysoczyzny moreny falistej o deniwelacjach 3 - 10 m oraz doliny rzeki Warty z terasami: środkową i wysoką. Ponadto, występują drobne doliny rozcinające krawędź wysoczyzny erozyjnej, o wysokości względnej powyżej 20 m.

W południowej części gminy, w rejonie miejscowości Czerwonak, zaznacza się wyraźna krawędź doliny, wyżej na północy dolina rozszerza się, przechodząc terasami w partie wysoczyznowe. Zbocza oddzielające terasy doliny mają ekspozycję zachodnią i spadki około 10%. Przeważającą część gminy Czerwonak zajmuje równina sandrowa, rozciągająca się po obu stronach pasma pagórków morenowych. Pagórki te jak i częściowo sandr porośnięte są lasami.¹

Rzędne terenu w granicach opracowania wynoszą ok. 101,0 m n.p.m. Przedmiotowe grunty nie należą do terenów potencjalnie zagrożonych ruchami masowymi lub osuwiskami.



Źródło: <http://mapy.geoportal.gov.pl>

3.3. Budowa geologiczna, surowce naturalne

Pod względem geologicznym teren gminy Czerwonak znajduje się w obrębie niecki mogileńskiej. Obszar gminy charakteryzuje się zróżnicowaną budową czwartorzędowej serii utworów w swej północnej i południowej części. Utwory czwartorzędowe zalegają na utworach pliocenu i miocenu wyższego (żwiry i iły poznańskie) na obszarze całej gminy.

W północnej części (wysoczyznowej), pod występującą od powierzchni terenu gliną zwałową, występuje seria międzymorenowa. Serię tę w stropie budują utwory zastoiskowe, a w spągu piaski o różnym uziarnieniu i żwiry.

¹ Ekofizjografia na potrzeby zmiany Studium uwarunkowań i kierunków zagospodarowania przestrzennego gminy Czerwonak

Pod serią międzymorenową zalega glina zwałowa szara, zwana dolną, pod którą zalega trzeciorzędowy ił poznański pstry.

W środkowej części gminy, w obrębie pagórków morenowych poza gliną zwałową, na powierzchni występują również piaski akumulacji lodowcowej z głazami, piaski i żwiry oraz skupienia głazów moreny czołowej. Równinę sandrową budują piaski i żwiry, a terasy – warstwowane utwory piaszczysto-żwirowe. Pod piaskami rzecznyymi i madami znajdują się wychodnie iłu pstrego, trzeciorzędowego.²

Zgodnie z Mapą geologiczną Polski w podłożu przedmiotowego obszaru występują gliny zwałowe, ich zwietrzliny oraz piaski i żwiry lodowcowe.

Na analizowanym terenie nie występują złoża surowców naturalnych.³

3.4. Warunki wodne

Wody powierzchniowe

Na analizowanych działkach, ani w ich sąsiedztwie nie występują wody powierzchniowe.

Na podstawie mapy zagrożenia powodziowego, zawierającej zgodnie z przepisami ustawy Prawo wodne m.in. granice zasięgu wód o prawdopodobieństwie wystąpienia $p=1\%$ (tj. średnio raz na 100 lat) oraz $p=10\%$ (tj. raz na 10 lat) ustalono, że teren objęty opracowaniem znajduje się poza obszarem szczególnego zagrożenia powodzią, na którym prawdopodobieństwo wystąpienia powodzi jest średnie i wynosi raz na 100 lat ($p=1\%$), jak również poza obszarem szczególnego zagrożenia powodzią, na którym prawdopodobieństwo wystąpienia powodzi jest wysokie i wynosi raz na 10 lat ($p=10\%$). Ponadto przedmiotowy teren znajduje się poza obszarem, na którym prawdopodobieństwo wystąpienia powodzi jest niskie i wynosi raz na 500 lat ($p=0,2\%$) oraz poza obszarem narażonym na zalanie w przypadku zniszczenia lub uszkodzenia wału przeciwpowodziowego.

Monitoring stanu wód, prowadzony jest według tzw. Ramowej Dyrektywy Wodnej. Obecnie przedmiotem badań monitoringowych jakości wód powierzchniowych są jednolite części wód powierzchniowych (JCW). Pojęcie to, wprowadzone przez Ramową Dyrektywę Wodną, oznacza oddzielny i znaczący element wód powierzchniowych taki jak: jezioro, zbiornik, strumień, rzeka lub kanał, część strumienia, rzeki lub kanału, wody przejściowe lub pas wód przybrzeżnych.

Teren opracowania projektu planu zlokalizowany jest w granicach silnie zmienionej jednolitej części wód powierzchniowych (JCWP) rzecznych Warta od Kopli do Wełny (RW600012185999), na obszarze dorzecza Odry, w regionie wodnym Warty. Zgodnie z Planem gospodarowania wodami na obszarze dorzecza Odry, przyjętym rozporządzeniem Ministra Infrastruktury z dnia 16 listopada 2022 r. (Dz. U. z 2022 r. poz. 335), celem środowiskowym dla JCWP Warta od Kopli do Wełny w zakresie potencjału ekologicznego jest dobry potencjał ekologiczny, zapewnienie drożności cieku dla migracji ichtiofauny na odcinku cieku istotnego Warta w obrębie JCWP (dla jesiotra) oraz zapewnienie drożności cieku dla migracji gatunków o znaczeniu gospodarczym na odcinku cieku głównego Warta w obrębie JCWP (dla troci wędrownej oraz węgorza europejskiego). Celem środowiskowym w zakresie stanu chemicznego jest dobry stan chemiczny. Osiągnięcie celów środowiskowych dla JCWP Warta od Kopli do Wełny jest zagrożone.

Monitoring jakości wód powierzchniowych na przedmiotowym obszarze prowadzony był przez Główny Inspektorat Ochrony Środowiska. Wyniki oceny stanu JCWP Warta od Kopli do Wełny wykazały, co następuje:

Ocena stanu na podstawie oceny stanu GIOŚ 2014-2019 i oceny eksperckiej (wg klasyfikacji obowiązującej od 1 stycznia 2022 r.)	
Stan/potencjał ekologiczny	słaby potencjał ekologiczny
Wskaźniki determinujące stan/ potencjał ekologiczny	BZT5, azot ogólny, azot azotanowy, fitoplankton
Stan chemiczny	brak danych
Wskaźniki determinujące stan chemiczny	nie dotyczy
Stan (ogólny)	zły stan wód

Wody podziemne

Zgodnie z Atlasem hydrogeologicznym Polski (Paczyński, 1995) gmina Czerwonak znajduje się w makroregionie północno-zachodnim, w regionie wielkopolskim (VI), na styku subregionu lubusko-poznańskiego (VI₂) i gnieźnieńsko-kujawskiego (VI₃).

Teren objęty opracowaniem znajduje się w granicach jednolitej części wód podziemnych (JCWPd) nr 60 (GW600060). Na terenie tym rozpoznano wody pitne w utworach czwartorzędowych i neogeńsko-paleogeńskich,

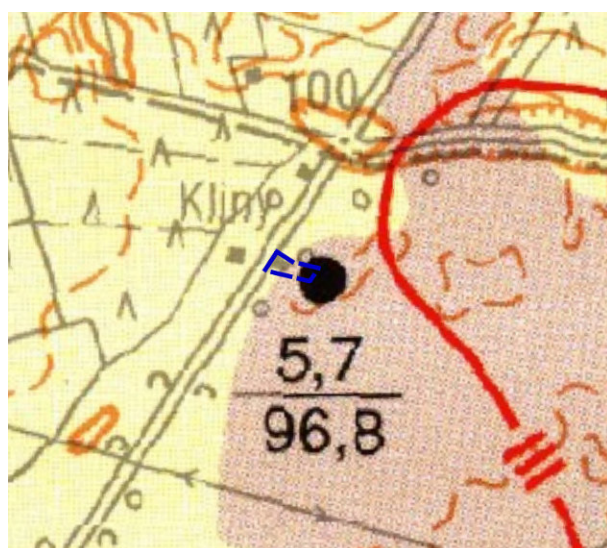
² Ekofizjografia na potrzeby zmiany Studium uwarunkowań i kierunków zagospodarowania przestrzennego gminy Czerwonak

³ <http://bazagis.pgi.gov.pl>

występujące do głębokości 200–270 m w strukturach hydrogeologicznych o zróżnicowanej genezie i rozprzestrzenieniu. Wody w utworach czwartorzędowych występują w piaskach różnej granulacji i żwirach rzecznych, wodnolodowcowych struktur różnej genezy, na który składają się trzy poziomy o regionalnym rozprzestrzenieniu, choć nie zawsze ciągłym: gruntowy, międzyglinowy górny, międzyglinowy dolny. W poziomie gruntowym zwierciadło wody jest swobodne i zalega na głębokości 0,5 - 9,0 m. Poziom ten zasilany jest w głównej mierze infiltracją opadów, a jedynie w dolinach rzecznych, także z drenażu poziomów wód wgłębnych oraz z infiltracji wód powierzchniowych. Zwierciadło wody poziomu międzyglinowego ma charakter naporowo-swobodny, gdyż silnie wiąże się w układzie hydrostrukturalnym i krążenia wody z poziomem gruntowym. Poziom międzyglinowy jest zasilany przez przesączanie z poziomu gruntowego lub bezpośrednią infiltrację opadów poprzez nadległe gliny morenowe, zaś drenują go drobne ciekły dopływowe do Warty. Poziom międzyglinowy dolny tworzą piaski i żwiry osiągają najczęściej przedział miąższości 10-30 m, lokalnie do 60 m. Poziom ten gromadzi głównie wody naporowe występujące na głębokości od 10 do 65 m pod nakładem glin morenowych. Zasilanie poziomu odbywa się w głównej mierze na drodze przesączania się wód poprzez gliny morenowe z nadległych poziomów wodonośnych i lokalnie przez przepływy w oknach hydrogeologicznych. W obrębie poziomu miocenijskiego można wyróżnić trzy warstwy wodonośne: dolną, środkową i górną, związane z cyklicznością sedimentacji utworów brunatnowęglowych miocenu. Ten trójdzielny układ jest wyraźny na zachód od południka Kórnik - Murowana Goślina, natomiast na wschód wspomniane warstwy łączą się ze sobą, tworząc jeden kompleks wodonośny zbudowany z osadów piaszczystych z soczewami węgla brunatnych i mułów. Poziom miocenijski jest poziomem ciśnieniowym o wodach subartezyjskich w obrębie wysoczyzn i artezyjskich w obrębie głównych dolin (cała dolina Warty) i pradolinie warszawsko-berlińskiej. Zasilanie poziomu miocenijskiego zachodzi na drodze przesączania się wody z poziomów czwartorzędowych poprzez kompleks iltów poznańskich trzeciorzędu i glin morenowych czwartorzędu, zwłaszcza w miejscach zmniejszania się ich grubości, a tylko lokalnie, praktycznie bez znaczenia regionalnego poprzez przepływy w oknach hydrogeologicznych, które powstały na obszarach erozyjnych rozcięć iltów poznańskich w strefach występowania najstarszych dolin kopalnych. Poziom oligoceński tworzą 1 lub 2 warstwy o miąższości lokalnie dochodzącej do 30 m. Bardzo często poziom oligoceński łączy się przez rozległe okna hydrogeologiczne z poziomem miocenijskim i wtedy bezpośrednio na osadach wodonośnych oligocenu zalegają piaski dolnej warstwy miocenijskiej. Warstwę izolującą poziomy stanowią zwykle kilkumetrowej miąższości osady mulasto-ilasto-węgliste.⁴

Zgodnie z Planem gospodarowania wodami na obszarze dorzecza Odry, celem środowiskowym dla JCWPd nr 60 w zakresie stanu chemicznego jest dobry stan chemiczny, natomiast celem środowiskowym w zakresie stanu ilościowego jest dobry stan ilościowy. Osiągnięcie celów środowiskowych dla JCWPd nr 60 jest zagrożone.

Według Mapy Hydrograficznej Polski na analizowanym terenie należy spodziewać się zalegania I poziomu wód gruntowych na głębokości 5,0 - 10,0 m p.p.t.



KI	Przepuszczalność	Rodzaje gruntów
1	łatwa	rumosze i żwiry
2	średnia	piaski i skały lite silnie uszczelnione
3	słaba	gliny i pyły
4	zmienna	grunty organiczne
5	zróżnicowana	grunty antropogeniczne
6	bardzo słaba	skały lite słabo uszczelnione i ily

Źródło: <http://mapy.geoportal.gov.pl>

⁴ <http://www.psh.gov.pl>

W podłożu obszaru opracowania występują grunty o słabej przepuszczalności - gliny i pyły oraz grunty o średniej przepuszczalności - piaski i skały lite silnie uszczelnione. Przepuszczalność gruntów, która określa warunki obiegu wody, związana jest z rozmieszczeniem utworów skalnych na tle rzeźby terenu. Najważniejszą rolę odgrywają cechy litologiczne skał i gruntów, które informują o zdolności do przewodzenia wody. Przepuszczalność pionowa wskazuje na możliwości zasilania wód podziemnych. Szczególną rolę odgrywa przepuszczalność utworów powierzchniowych, tj. gruntów zalegających pod warstwą poziomu próchniczego, zwykle znajdującego się na głębokości do 1 m poniżej powierzchni terenu. W przypadku przedmiotowego terenu występowanie w podłożu gruntów o słabej i średniej przepuszczalności wskazuje na utrudnioną możliwość infiltracji wód opadowych i roztopowych do wód podziemnych.

Przedmiotowy obszar położony jest poza zasięgiem występowania najkorzystniejszych struktur wodonośnych, tj. poza zasięgiem Głównych Zbiorników Wód Podziemnych (GZWP).

Na omawianym terenie nie występują ujęcia wód podziemnych. Teren objęty projektem planu nie jest położony w strefie ochronnej ujęcia wód podziemnych, ani w strefie ochrony sanitarnej cmentarzy.

Ocenę jakości wód podziemnych w punktach pomiarowych w ramach monitoringu operacyjnego stanu chemicznego wód podziemnych w 2022 r. (wg badań PLG), przeprowadzono w punkcie monitoringowym w miejscowości Gruszczyn w gminie Swarzędz, zlokalizowanym na obszarze JCWPd nr 60 najbliższej obszaru opracowania projektu planu, na gruntach leśnych, najbliższej terenu opracowania planu. Badania wykazały II klasę jakości.

Ocena stanu wód podziemnych wykonana została na zasadach określonych w rozporządzeniu Ministra Gospodarki Morskiej i Żeglugi Śródlądowej z dnia 11 października 2019 r. w sprawie kryteriów i sposobu oceny stanu jednolitych części wód podziemnych (Dz. U. 2019 r. poz. 2148). Zgodnie z ww. rozporządzeniem II klasa oznacza wody dobrej jakości, w których:

- a) wartości niektórych elementów fizykochemicznych są podwyższone w wyniku naturalnych procesów zachodzących w wodach podziemnych,
- b) wartości elementów fizykochemicznych nie wskazują na wpływ działalności człowieka albo wpływ ten jest bardzo słaby.

Zgodnie z badaniami przeprowadzonymi przez Główny Inspektorat Ochrony Środowiska w 2019 r. stan ilościowy i chemiczny wód podziemnych JCWPd nr 60 został określony jako dobry.

3.5. Gleby

Większość obszaru gminy stanowi wysoczyzna denno-morenowa falista, zbudowana z gliny zwałowej brązowej o dużej miąższości. Pozostałe utwory stanowią piaski pochodzenia wodno-lodowcowego, występujące w rynnach cieków wodnych i rzeki Warty, oraz równiny sandrowe zbudowane z warstwowych piasków z domieszką żwiru. Stopień spiaszczenia glin oraz miejsce występowania piasków jako materiału glebotwórczego jest nierównomierne na terenie gminy.

Na wzniesieniach wytworzyły się gleby pseudobielicowe, brunatne właściwe i brunatne wyługowane, w dolinach i zagłębieniach wysoczyznowych czarne ziemie, natomiast w rynnach gleby bagienne, torfy i gleby murszowo-mineralne zajęte głównie przez użytki zielone.

Gleby pseudobielicowe wytworzone zostały z glin zwałowych płytko i średnio głęboko spiaszczonych lub z piasków zalegających średnio i głęboko na glinie oraz z pyłów zwykłych zalegających również płytko i średnio głęboko na glinie. Najlepsze gleby pseudobielicowe wytworzone z pyłów zwykłych zalegających na glinie, zaliczono do drugiego kompleksu (pszennego dobrego). Gleby pseudobielicowe wytworzone z gliny zwałowej spiaszczonej do 50 cm oraz z pyłów zwykłych zalegających średnio głęboko na glinie, zaliczono do kompleksu czwartego (żytnio ziemniaczanego bardzo dobrego). Stoją one na pograniczu gleb żytnich i pszennych. Gleby brunatne właściwe na terenie gminy występują w niewielkiej ilości. Dużą grupę stanowią gleby brunatne wyługowane. Najlepsze gleby brunatne wyługowane wytworzone z glin płytko spiaszczonych, zawierających w poziomie orno-próchnicznym piaski gliniaste mocne zaliczono do kompleksu drugiego. Słabsze gleby brunatne wyługowane wytworzone zostały albo z piasków gliniastych lekkich zalegających średnio głęboko na glinie, albo z piasków słabogliniastych o takiej samej głębokości zalegania gliny, względnie z glin średnio głęboko spiaszczonych. Gleby brunatne wyługowane wytworzone zostały z płytkich piasków słabogliniastych, podścielonych piaskiem luźnym oraz z piasków luźnych całkowitych, zaliczono do kompleksu siódmego (żytnio tubinowego).⁵

⁵ Ekofizjografia na potrzeby zmiany Studium uwarunkowań i kierunków zagospodarowania przestrzennego gminy Czerwonak

W rejonie obszaru opracowania występuje zwarte pasmo gleb kompleksu 5A pgl/g (kompleks żytńi dobry, gleba pseudobielicowa wytworzona na piaskach gliniastych lekkich, z gliną poniżej jednego metra).⁶
Na omawianym terenie występują grunty rolne klasy IVa.

3.6. Flora i fauna

Gmina Czerwonak położona jest w regionie botanicznym określanym jako: krajobraz borów mieszanych i grądów, odmiana wielkopolsko-kujawska. Potencjalną roślinność naturalną stanowi przede wszystkim kompleks zbiorowisk w typie boru mieszanego, a w dolinie Warty - roślinność łęgowa den dolin rzecznych. Gmina znajduje się w obrębie fragmentu Puszczy Zielonki, największego naturalnego kompleksu leśnego środkowej Wielkopolski o dużych walorach przyrodniczych, krajobrazowych, historycznych i naukowo-dydaktycznych. Słabe gleby tego terenu porastają lasy zaliczane do 12 typów siedliskowych, od borów sosnowych do lasów mieszanych. Puszcza Zielonka to w większości lasy ochronne. Spośród rzadkich gatunków roślin występujących na terenie Puszczy można wymienić: brekinie, lilie złotogłów, orlika pospolitego, wawrzynka wilczełyko, rosiczki - okrągłolistną i długolistną, kłoc wierzchową, a zwłaszcza żywca dziewięciolistnego - górszką roślinę regla dolnego, która zajmuje tutaj stanowisko najdalej w Polsce wysunięte na północ.⁷

Na przedmiotowych działkach stwierdzono występowanie gatunków ekosystemów łąk i nieużytków, tworzonych przez takie gatunki jak m.in.: wiechlina łąkowa, kostrzewa czerwona, kostrzewa łąkowa, kupkówka pospolita, podagrycznik pospolity, koniczyzna łąkowa, mniszek lekarski, pokrzywa zwyczajna. Analizowany teren jest częściowo zakrzewiony.

Na obszarze objętym opracowaniem nie stwierdzono występowania roślin i grzybów chronionych na podstawie rozporządzenia Ministra Środowiska z dnia 9 października 2014 r. w sprawie ochrony gatunkowej roślin (Dz. U. z 2014 r. poz. 1409) oraz rozporządzenia Ministra Środowiska z dnia 9 października 2014 r. w sprawie ochrony gatunkowej grzybów (Dz. U. z 2014 r. poz. 1408).

Znaczne połacie lasów Puszczy Zielonki powodują, że obszar gminy jest bogaty pod względem faunistycznym. Do fauny obszaru gminy należy zaliczyć takie gatunki jak: jeleń, sarna, daniel, dzik, borsuk, lis, zając, bóbr, wydra. Do gatunków zwierząt chronionych bytujących na terenie gminy należy: bóbr europejski, jeź zachodni, kret, nietoperz, wiewiórka, bocian biały, bocian czarny, kania ruda, puszczyk, żuraw, czapla siwa, dudek, wilga. Spośród gadów najliczniej występuje jaszczurka zwinka oraz zaskroniec zwyczajny, rzadziej jaszczurka żyworodna oraz padalec. Wśród płazów występuje żaba jeziorkowa, śmieszka oraz wodna. Spotykane są również ropucha szara, grzebiuszka ziemna, kumak nizinny, a także traszki (zwyczajna oraz grzebieniasta). Obszar parku krajobrazowego charakteryzuje się znacznymi walorami ornitologicznymi. W drzewostanach wśród wielu gatunków odnotowano dudka, bociana czarnego, kanię rudą, dzięcioła średniego, siniaka, muchołówkę małą, a także dzięcioła czarnego dość powszechnie występującego na tym terenie.⁸

Fauna miejscowa to przede wszystkim ptactwo: wróbel, sroka, gawron, sówka, kowalik oraz zwierzyna związana z siedliskami polnymi i leśnymi: mysz, kret, jeź, ryjówka, sarna. Jeź zachodni, kret, ryjówka (aksamitna i malutka), myszy (zaroślowa i zielna) oraz większość gatunków ptaków wymienione są w rozporządzeniu Ministra Środowiska z dnia 16 grudnia 2016 r. w sprawie ochrony gatunkowej zwierząt (Dz. U. z 2022 r. poz. 2380).

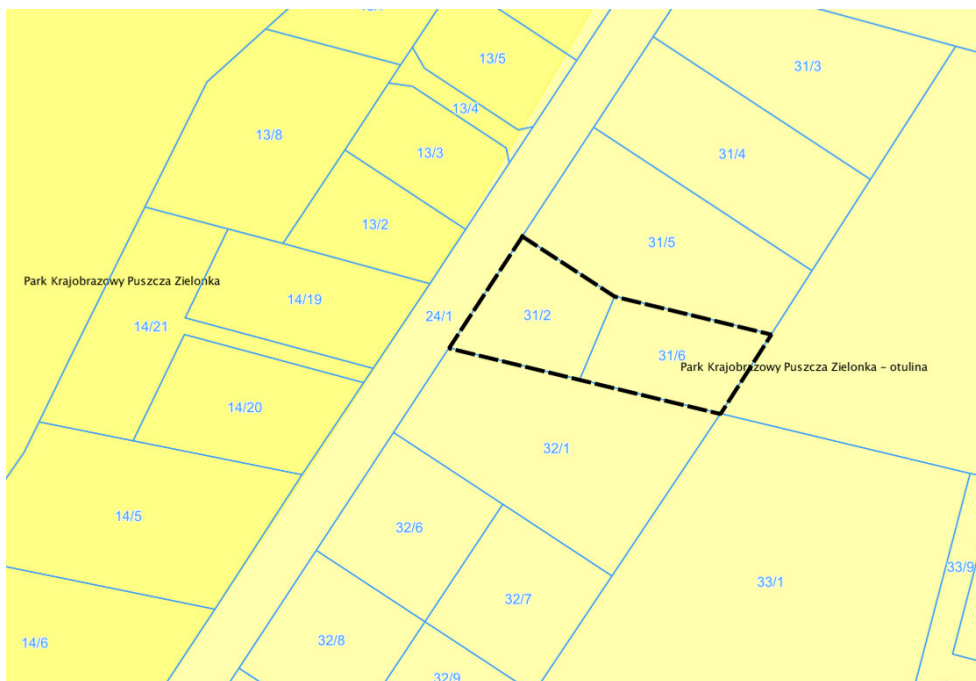
3.7. Formy ochrony przyrody

Obszar objęty projektem planu położony jest w otulinie Parku Krajobrazowego Puszcza Zielonka, w odległości ok. 15 m do granicy Parku Krajobrazowego Puszcza Zielonka.

⁶ Ekofizjografia na potrzeby zmiany Studium uwarunkowań i kierunków zagospodarowania przestrzennego gminy Czerwonak

⁷ Ekofizjografia na potrzeby zmiany Studium uwarunkowań i kierunków zagospodarowania przestrzennego gminy Czerwonak

⁸ Program Ochrony Środowiska dla Gminy Czerwonak



Źródło: Urząd Gminy Czerwonak

Park Krajobrazowy Puszcza Zielonka został utworzony na mocy Rozporządzenia Wojewody Wielkopolskiego Nr 5/93 z dnia 20 września 1993 roku w sprawie utworzenia Parku Krajobrazowego Puszcza Zielonka (Dz. Urz. Woj. Poznańskiego z 1993 r. Nr 13 poz. 149). Obecnie obowiązującym aktem powołującym Park Krajobrazowy Puszcza Zielonka jest uchwała Nr XXXVII/729/13 Sejmiku Województwa Wielkopolskiego z dnia 30 września 2013 r. w sprawie utworzenia Parku Krajobrazowego Puszcza Zielonka (Dz. Urz. Woj. Wlkp. z 2013 r., poz. 5744), ze zmianami.

Park Krajobrazowy Puszcza Zielonka położony jest na terenie 5 gmin: Czerwonak, Murowana Goślina, Pobiedziska, Kiszewo i Skoki i obejmuje obszar 12202,00 ha. Na terenie Parku znajduje się 5 rezerwatów przyrody: Jezioro Czarne, Jezioro Pławno, Żywiec Dziewięciolistny, Las Mieszany w Nadleśnictwie Łopuchówko oraz Klasztorne Modrzewie koło Dąbrówki Kościelnej. Park Krajobrazowy spełnia również funkcje naukowe i dydaktyczne. Obiekt zabezpieczony jest strefą ochronną (otuliną).

Park Krajobrazowy Puszcza Zielonka został utworzony w celu ochrony i zachowania najbardziej zbliżonego do naturalnego kompleksu leśnego okolic Poznania. Wyróżnia się on od innych tego typu obszarów 80% lesistością oraz licznymi niewielkimi jeziorami otoczonymi lasami. Do zwiększenia wartości puszczańskich lasów przyczynia się również fakt, że o połowę więcej niż średnio w kraju jest tu starych drzewostanów. Najstarsze z nich mają ponad 160 lat. Wartościowymi lasami, urozmaiconymi od strony florystycznej, porośnięty jest cały maszyn Dziwiczkiej Góry (około 830 ha). W ich obrębie stwierdzono występowanie około 700 gatunków roślin naczyniowych oraz kilkadziesiąt gatunków mchów i wątrobowców. W suchych borach rośnie turówka wonna *Hieracium odorata*, sasanka dzwonkowata *Pulsatilla patens* i oman wierzbowy *Inula salicina*, a w wilgotnych lasach na uwagę zasługuje roślina aspektu wiosennego – pełnik europejski *Trollius europaeus*, lilia złotogłów *Lilium martagon*, kokorycz pusta *Corydalis cava*, fiołek przedziwny *Viola mirabilis* i orlik pospolity *Aquilegia vulgaris*. Na nielicznych odsłoniętych polanach na stokach Dziwiczkiej Góry stwierdzono rzadkie gatunki roślin ciepłolubnych.

Opracowania dotyczące dendroflory Nadleśnictwa Doświadczalnego Zielonka, realizowane głównie przez pracowników Katedry Botaniki Leśnej Akademii Rolniczej w Poznaniu stwierdza występowanie 86 taksonów drzew i krzewów, m.in. na obszarze siedlisk boru mieszanego świeżego i lasu mieszanego świeżego. Na uwagę zasługuje obecność 33 gatunków obcych geograficznie dla tego terenu.

Śród zwierzęcej grubej w lasach bytują jelenie, daniel, sarny i dziki. Dość dużo występuje tu drobnych zwierząt: zajęcy, lisów, borsuków, kun. Coraz częściej spotyka się wydry, a bobry – introdukowane w dorzeczu Warty w latach siedemdziesiątych – od 1991 r. występują tu stale.

Na terenie Parku Krajobrazowego Puszcza Zielonka stwierdzono 13 gatunków nietoperzy: borowiec wielki *Nyctalus noctula*, nocek rudy *Myotis daubentonii*, gacek brunatny *Plecotus auritus*, borowiaczek *Nyctalus leisleri*, mopek *Barbastella barbastellus*, mroczek późny *Eptesicus serotinus*, nocek *Natterera Myotis nattereri*, nocek

Brandta *Myotis brandtii*, nocek duży *Myotis myotis*, karlik większy *Pipistrellus nathusii*, nocek wąsatka *Myotis mystacinus*, karlik mały *Pipistrellus pipistrellus* s.l., gacek szary *Plecotus austriacus*.

W Puszczy Zielonce istnieją ponadto potencjalne możliwości reintrodukcji popielicy *Glis glis*. Od czasu do czasu na tym terenie pojawiają się wędrujące łosie. Przebiega tu również szlak wędrówek wilka ze wschodu na zachód. Puszcza jest potencjalnym miejscem występowania tego gatunku.

Na terenie Parku stwierdzono występowanie 134 lęgowych gatunków ptaków, co stanowi znaczny procent wszystkich gatunków gniazdujących w Polsce. Nie występują tutaj gatunki wybitnie rzadkie. Wynika to z wielu przyczyn, m.in. z położenia puszczy blisko dużego miasta, dużego ruchu turystycznego oraz dużej penetracji zbiorników wodnych przez wędkarzy. Mimo dużej presji antropogenicznej teren Parku odznacza się bardzo dużymi walorami ornitologicznymi. Wśród najcenniejszych grup ptaków można wyróżnić gatunki związane ze starodrzewami, zwłaszcza liściastymi, oraz gatunki związane z szeroko rozumianymi terenami wodnymi i podmokłymi. W Parku występuje np. stosunkowo licznie dzięcioł średni *Dendrocopos medius* związany głównie ze starymi dąbrowami oraz buczynami, rzadki w Polsce zachodniej. Dla ochrony tego gatunku konieczne jest zachowanie starodrzewi liściastych. Stare drzewostany sprzyjają także występowaniu innych gatunków dzięciołów: dzięcioła dużego *Dendrocopos major*, dzięcioła czarnego *Dryocopus martius*, dzięciołka *Dendrocopos minor* i dzięcioła zielonego *Picus viridis*, a także wielu innym pospolitym gatunkom ptaków. Licznie występują też ptaki drapieżne. Na uwagę zasługują lęgi kani rudej *Milvus milvus*, trzmielojada *Pernis apivorus* i kobuza *Falco subbuteo*. Dość licznie występuje jastrząb *Accipiter gentilis*, mimo tego że jest tępiony przez okoliczną ludność za rzekome straty powodowane wśród drobiu i gołębi. Nad wodami występuje ptak drapieżny, który gniazdo zakłada w trzcinach – błotniak stawowy *Circus aeruginosus*. Prowadzona była reintrodukcja sokoła wędrownego *Falco peregrinus*. Na terenie Parku stwierdzono występowanie gatunków ptaków objętych ochroną gatunkową (bocian czarny *Ciconia nigra*, kania ruda *Milvus milvus*, kania czarna *Milvus migrans*).

Do innych ważnych ptaków tego obszaru można zaliczyć zniczka *Regulus ignicapillus*. W okolicach Poznania jest to ptak dość rzadki, dlatego obecność jego w Puszczy jest warta uwagi. Często występuje pleszka *Phoenicurus phoenicurus*, która zasiedla tereny stosunkowo mało atrakcyjne dla innych ptaków, tj. suche bory sosnowe. Na porębach i nieużytkach występuje lerk *Lullula arborea* (w innych okolicach staje się coraz radszy, a na zachodzie Europy prawie wyginął). Licznie reprezentowane są drozdy. Często występuje drozd paszkot *Turdus viscivorus*, zasiedlający przeważnie drzewostany sosnowe. W zakrzaczach i zagajnikach spotkać można dwa gatunki słowików – szarego *Luscinia luscinia* i rdzawego *L. megarhynchos*. Do gatunków pospolitych należą m.in.: sikory – 7 gatunków, muchołówki szara *Muscicapa striata* i żałobna *Ficedula hypoleuca*, pokrzewki – 5 gatunków, a także pliszki, strzyżyki, pętlacze, jaskółki i wiele innych.

Stosunkowo duży udział jezior i terenów podmokłych powoduje, że ptaki związane z tymi biotopami w dużej mierze podnoszą wartość ornitologiczną terenu Parku. Na szczególną uwagę zasługuje wyjątkowo liczna populacja żurawia *Grus grus*. Puszcza Zielonka ma także duże znaczenie dla takich gatunków jak: perkozek *Tachybaptus ruficollis*, gągoł *Bucephala clangula*, błotniak stawowy *Circus aeruginosus*, wodnik *Rallus aquaticus*, kokoszka *Gallinula chloropus*, świerszczak *Locustella naevia*, a zwłaszcza samotnik *Tringa ochropus* i strumieniówka *Locustella fluviatilis* oraz wielu innych pospolitszych gatunków ptaków.⁹

Park posiada plan ochrony, ustanowiony rozporządzeniem Nr 4/05 Wojewody Wielkopolskiego z dnia 4 kwietnia 2005 roku (Dz. U. Woj. Wielkopolskiego Nr 49, poz. 1527).

Celem ochrony przyrody parku jest, zachowanie kompleksu leśnego o dużych wartościach przyrodniczych, krajobrazowych i naukowo-dydaktycznych, a w szczególności:

- zachowanie ciągłości oraz różnorodności biologicznej ekosystemów leśnych wraz ze spontanicznymi procesami ich dynamiki;
- zachowanie populacji rzadkich i chronionych gatunków grzybów, roślin i zwierząt oraz ich siedlisk;
- ochrona torfowisk i innych środowisk wilgotnych oraz bagiennych;
- zachowanie naturalnych ekosystemów wodnych;
- utrzymanie cennych ekosystemów nieleśnych, w tym: murawowych, łąkowych, ziołoroślowych i zaroślowych;
- zachowanie naturalnej rzeźby terenu;
- utrzymanie walorów kulturowych historycznych traktów: Annowskiego, Bednarskiego, Pławińskiego, Poznańskiego i Zielonkowskiego;
- kształtowanie struktury przestrzennej na terenie parku z uwzględnieniem swoistych cech miejscowego krajobrazu rolniczego.

⁹ <http://www.murowana-goslina.pl/dla-turystow/park-krajobrazowy-puszcza-zielonka.html>

Największym zagrożeniem dla przedmiotu ochrony jest:

- degeneracja ekosystemów leśnych,
- szkody w drzewostanach, młodnikach i uprawach powodowane przez patogenne grzyby, owady i zwierzęta łowne,
- uszkodzenia drzewostanów spowodowane zanieczyszczeniem powietrza,
- zanieczyszczenie wód powierzchniowych,
- przesuszenie środowisk mokradłowych i torfowisk,
- zaprzestanie użytkowania naturalnych łąk i pastwisk w dolinach rzecznych,
- degradacja środowiska naturalnego spowodowana istniejącą zabudową rekreacyjną na terenie parku,
- tworzenie nowych zwartych kompleksów osadniczych na terenie otuliny, w bezpośrednim sąsiedztwie terenów leśnych parku,
- projektowana obwodnica dla Poznania (IV rama), która spowoduje odcięcie kompleksu w rejonie Dziewiczej góry od terenów parku,
- wzmożony ruch samochodowy i motorowy po drogach wewnątrz parku.

Zgodnie z planem ochrony na terenie otuliny parku krajobrazowego Puszcza Zielonka wyznaczono strefy funkcjonalno-przestrzenne, dla których określono działania ochronne oraz sposób ich realizacji. Przedmiotowy teren znajduje się w strefie F – ochrony krajobrazu kulturowego związanego z rolnictwem, w podstrefie F2 – obejmującej pozostałe obszary w strefie ochrony krajobrazu kulturowego związanego z rolnictwem w otulinie parku.

Zgodnie z § 7 ww. Rozporządzenia Nr 4/05 Wojewody Wielkopolskiego dla podstrefy F2 wprowadza się następujące ustalenia do miejscowych planów zagospodarowania przestrzennego:

- stosowanie do ogrzewania budynków opalania paliw ekologicznych,
- nie lokalizowanie w pasie 10 m od granicy lasu żadnych obiektów budowlanych, infrastruktury technicznej i ogrodzeń, na nowych terenach wyznaczonych pod zabudowę i pozostawienie tego pasa nieużytkowanego,
- ustalanie linii zabudowy w odległości minimum 50 m od linii lasu, na nowych terenach wyznaczonych pod zabudowę,
- wyznaczenie dodatkowych parkingów na obrzeżach parku,
- preferowanie wykonywania opracowań planistycznych obejmujących całe jednostki osadnicze,
- nie zmienianie z sposób trwały konfiguracji terenu,
- dążenie do zachowania rolniczego lub rolniczo-leśnego charakteru terenów strefy,
- pozostawianie otwartych i niezabudowanych obszarów krajobrazów rolniczych i panoram widokowych,
- na nowych terenach ujętych w studiach pod zabudowę utrzymywać średnią wielkość działek 2 000 m² oraz minimalną powierzchnię działek – 1 200 m².

3.8. Dziedzictwo kulturowe i zabytki

Na terenie objętym opracowaniem obecnie nie zewidencjonowano stanowisk archeologicznych, brak również obiektów zabytkowych.

3.9. Klimat lokalny

Klimat gminy Czerwonak, podobnie jak całego Niżu Polskiego, jest wynikiem ścierania się klimatu oceanicznego i kontynentalnego. Według regionalizacji klimatyczno-rolniczej R. Gumińskiego, obszar opracowania planu należy do dzielnicy środkowej (VII), charakteryzującej się najmniejszym rocznym opadem, poniżej 550 mm. Na tle innych regionów występują tu częściej dni pogody bardzo ciepłej, lecz pochmurnej bez opadów (39 dni). Także liczniejsze są dni z pogodą przymrozkową (średnia temperatura dobową od 5°C do -5°C) i mroźną (średnia temperatura dobową poniżej 0°C) z dużym zachmurzeniem. Ważnym elementem meteorologicznym są również wiatry, które w tym obszarze wieją w przeważającej mierze z sektora zachodniego (około 45%). Od wyżej omówionych, ogólnych cech klimatu regionu środkowo-wielkopolskiego cechy analizowanego terenu będą różniły się niewielkimi, odrębnymi właściwościami spowodowanymi warunkami topograficznymi. Różnice, o których mowa, mogą wystąpić w dolinie Warty: wiatry, inwersja (duża forma wklęsła), a także na obszarze pagórkowatym, zalesionym.¹⁰

¹⁰ Ekofizjografia na potrzeby zmiany Studium uwarunkowań i kierunków zagospodarowania przestrzennego gminy Czerwonak

Warunki klimatu lokalnego są generalnie zbieżne z powyższym opisem klimatu gminy Czerwonak. Jednakże z uwagi na położenie przedmiotowego obszaru w sąsiedztwie terenów leśnych, dobową amplitudę temperatur może być nieco mniejsza, a powietrze bardziej wilgotne. Wysoka szata roślinna wpływa pozytywnie na stan powietrza, gdyż oczyszcza je poprzez absorpcję zanieczyszczeń stałych i gazowych, reguluje gospodarkę tlenową, jonizuje powietrze, pozwala zachować odpowiednią wilgotność, a także wydziela bakteriobójcze substancje zwane fitoncydami.

3.10. Jakość powietrza

Monitoring zmian jakości powietrza wraz z oceną poziomu substancji w powietrzu prowadzony jest na przedmiotowym obszarze przez Główny Inspektorat Ochrony Środowiska. Wynikiem oceny, zarówno pod kątem kryteriów dla ochrony zdrowia jak i kryteriów dla ochrony roślin, dla wszystkich substancji podlegających ocenie, jest zaliczenie strefy do jednej z poniższych klas:

1. w klasyfikacji podstawowej:

- do klasy A – jeżeli stężenia zanieczyszczenia na terenie strefy nie przekraczają odpowiednio poziomów dopuszczalnych lub poziomów docelowych,
- do klasy C – jeżeli stężenia zanieczyszczeń na terenie strefy przekraczają poziomy dopuszczalny lub poziomy docelowy powiększone o margines tolerancji, a w przypadku gdy margines tolerancji nie jest określony – poziomy dopuszczalny lub poziomy docelowy.

2. w klasyfikacji dodatkowej:

- do klasy A1 – brak przekroczenia poziomu dopuszczalnego dla pyłu PM_{2,5} – dla fazy II tj. $\leq 20 \mu\text{g}/\text{m}^3$,
- do klasy C1 – przekroczenie poziomu dopuszczalnego dla pyłu PM_{2,5} – dla fazy II tj. $> 20 \mu\text{g}/\text{m}^3$,
- do klasy D1 – jeżeli poziom stężenia ozonu nie przekracza poziomu celu długoterminowego,
- do klasy D2 – jeżeli poziom stężenia ozonu przekracza poziom celu długoterminowego.

Dodatkową klasyfikację wprowadzono na potrzeby raportowania do Komisji Europejskiej.

Zaliczenie strefy do określonej klasy zależy od stężeń zanieczyszczeń występujących na jej obszarze i wiąże się z wymaganiami dotyczącymi działań na rzecz poprawy jakości powietrza lub na rzecz utrzymania tej jakości.

W roku 2023 Główny Inspektorat Ochrony Środowiska opublikował „Roczną ocenę jakości powietrza w województwie wielkopolskim. Raport wojewódzki za rok 2022”. Oceny jakości powietrza wykonywane są w odniesieniu do obszaru strefy. Przedmiotowy raport prezentuje finalne wyniki oceny za rok 2022, uwzględniające podział Polski na strefy określony w załączniku do ustawy – Prawo ochrony środowiska, który został wprowadzony ustawą z dnia 7 lipca 2022 r. o zmianie ustawy – Prawo ochrony środowiska oraz niektórych innych ustaw (Dz. U. z 2022 r. poz. 1576). Zgodnie z ustawą Prawo ochrony środowiska gmina Czerwonak należy do strefy wielkopolskiej. Na podstawie oceny poziomu poszczególnych substancji dokonano klasyfikacji stref, w których są dotrzymane lub przekraczane przewidziane prawem poziomy dopuszczalny lub docelowy oraz poziomy celów długoterminowych. Każdej strefie, dla każdego zanieczyszczenia przypisano właściwy symbol klasy.

W efekcie oceny przeprowadzonej pod kątem ochrony roślin, w zakresie dwutlenku siarki, tlenków azotu oraz ozonu strefę wielkopolską zaliczono do klasy A. W dodatkowej klasyfikacji w odniesieniu do poziomu celu długoterminowego strefie przypisano klasę D2.

Kod strefy	Nazwa strefy	SO ₂	NO _x	O ₃ ¹⁾
PL3003	strefa wielkopolska	A	A	A

¹⁾ Dla ozonu - poziom celu długoterminowego - strefa wielkopolska uzyskała klasę D2.

Klasy stref dla poszczególnych zanieczyszczeń, uzyskane w ocenie rocznej dokonanej z uwzględnieniem kryteriów ustanowionych w celu ochrony roślin - klasyfikacja podstawowa (klasy: A, C)

Źródło: <http://powietrze.gios.gov.pl/>

Pod kątem ochrony zdrowia dla poziomu dopuszczalnego dwutlenku siarki, dwutlenku azotu, ołowiu, benzenu, tlenku węgla oraz poziomu docelowego ozonu, kadmu, arsenu i niklu strefę wielkopolską zaliczono do klasy A. Dokonując oceny stref dla pyłu zawieszonego PM_{2,5} dla poziomu dopuszczalnego II fazy strefa wielkopolska uzyskała klasę A1. W strefie wielkopolskiej stwierdzono przekroczenia poziomu docelowego dla benzo(a)pirenu – strefę zaliczono do klasy C. W ramach oceny wykonano również dodatkową klasyfikację zaliczając strefę wielkopolską:

- w przypadku ozonu w odniesieniu do poziomu celu długoterminowego - do klasy D2,

- w przypadku pyłu PM_{2,5} poziomu dopuszczalnego I fazy - do klasy A.

Kod strefy	Nazwa strefy	SO ₂	NO ₂	C ₆ H ₆	CO	O ₃ ¹⁾	PM ₁₀	Pb	As	Cd	Ni	B(a)P	PM _{2,5} ²⁾
PL3001	aglomeracja poznańska	A	A	A	A	A	A	A	A	A	A	C	A1
PL3002	miasto Kalisz	A	A	A	A	A	A	A	A	A	A	C	A1
PL3003	strefa wielkopolska	A	A	A	A	A	A	A	A	A	A	C	A1

¹⁾ Dla ozonu – poziom celu długoterminowego, strefy uzyskały klasę D2,

²⁾ Dla pyłu zawieszonego PM_{2,5} – poziom dopuszczalny I fazy, strefa aglomeracja poznańska, miasto Kalisz i strefa wielkopolska uzyskały klasę A.

Klasy stref dla poszczególnych zanieczyszczeń, uzyskane w ocenie rocznej dokonanej z uwzględnieniem kryteriów ustanowionych w celu ochrony zdrowia ludzi – klasyfikacja podstawowa (klasy: A, C)

Źródło: <http://powietrze.gios.gov.pl/>

Największym problemem w skali województwa wielkopolskiego są wysokie stężenia benzo(a)pirenu zawartego w pyłe zawieszonym PM₁₀. Podobnie jak w latach poprzednich, wysokie wartości stężeń tego zanieczyszczenia rejestrowano w okresach grzewczych (styczeń – marzec, październik – grudzień). Przekroczenie poziomu docelowego B(a)P zarejestrowały w 2022 r. wszystkie stacje pomiarowe w województwie. Szacuje się, że problem ten dotyczy zdecydowanej większości gmin województwa wielkopolskiego. Jako główną przyczynę przekroczeń wskazuje się „niską” emisję pochodzącą z indywidualnego ogrzewania budynków.

W ostatnim dziesięcioleciu można zauważyć stopniową poprawę jakości powietrza pod względem poziomu zanieczyszczenia pyłem. Jednakże wysokie dobowe stężenia pyłu zawieszonego PM₁₀ rejestrowane w sezonie grzewczym roku pozostają istotnym problemem. Nadal na tle województwa wyróżniają się miejscowości, w których przeważa indywidualne ogrzewanie budynków paliwem stałym. W nich rejestruje się największą liczbę dni z przekroczeniami poziomu dopuszczalnego dla stężeń 24-godzinnych.

W sezonie letnim rejestrowany jest wzrost stężeń ozonu, spowodowany obecnością w atmosferze jego prekursorów oraz w dużej mierze warunkami meteorologicznymi. W 2022 r. nie stwierdzono przekroczenia poziomu docelowego ozonu określonego dla kryterium ochrony zdrowia ludzi. Stwierdzono jednak, podobnie jak w latach poprzednich, przekroczenie poziomu celu długoterminowego we wszystkich stacjach pomiarowych w województwie.

Zaliczenie strefy do klasy C dla danego zanieczyszczenia oznacza konieczność wyznaczenia obszarów przekroczeń i zakwalifikowanie strefy do opracowania programów ochrony powietrza. Uchwałą Nr XXI/391/20 z dnia 13 lipca 2020 r. Sejmik Województwa Wielkopolskiego przyjął Program ochrony powietrza dla strefy wielkopolskiej (Dz. Urz. Woj. Wielkopolskiego z 2020 r. poz. 5954).

3.11. Klimat akustyczny

Tereny zabudowy mieszkaniowej jednorodzinnej oraz tereny zabudowy rekreacji indywidualnej objęte projektem planu należą do terenów wymagających ochrony akustycznej, wymienionych w rozporządzeniu Ministra Środowiska z dnia 14 czerwca 2007 r. w sprawie dopuszczalnych poziomów hałasu w środowisku (Dz. U. z 2014 r., poz. 112). Zgodnie z ww. rozporządzeniem, dopuszczalne poziomy hałasu w środowisku powodowanego przez poszczególne grupy źródeł hałasu wyrażone są:

- wskaźnikami L_{AeqD} - równoważny poziom dźwięku A dla pory dnia (rozumianej jako przedział czasu od godz. 6⁰⁰ do godz. 22⁰⁰) oraz L_{AeqN} - równoważny poziom dźwięku A dla pory nocy (rozumianej jako przedział czasu od godz. 22⁰⁰ do godz. 6⁰⁰), które to wskaźniki mają zastosowanie do ustalania i kontroli warunków korzystania ze środowiska, w odniesieniu do jednej doby,
- wskaźnikami L_{DWN} - długookresowy średni poziom dźwięku A wyrażony w decybelach (dB), wyznaczony w ciągu wszystkich dób w roku, z uwzględnieniem pory dnia (rozumianej jako przedział czasu od godz. 6⁰⁰ do godz. 18⁰⁰), pory wieczoru (rozumianej jako przedział czasu od godz. 18⁰⁰ do godz. 22⁰⁰) oraz pory nocy (rozumianej jako przedział czasu od godz. 22⁰⁰ do godz. 6⁰⁰) oraz L_N - długookresowy średni poziom dźwięku A wyrażony w decybelach (dB), wyznaczony w ciągu wszystkich pór nocy w roku (rozumianych jako przedział czasu od godz. 22⁰⁰ do godz. 6⁰⁰), które to wskaźniki mają zastosowanie do prowadzenia długookresowej polityki w zakresie ochrony przed hałasem.

Dopuszczalne wartości poziomu hałasu w środowisku dla poszczególnych rodzajów terenów zaprezentowano poniżej.

Rodzaj terenu	Dopuszczalny poziom hałasu w dB								Dopuszczalny długookresowy średni poziom dźwięku A w dB							
	Drogi lub linie kolejowe		Pozostałe obiekty i działalność będąca źródłem hałasu		Starty, lądowania i przeloty statków powietrznych		Linie energetyczne		Drogi lub linie kolejowe		Pozostałe obiekty i działalność będąca źródłem hałasu		Starty, lądowania i przeloty statków powietrznych		Linie energetyczne	
	L _{AeqD}	L _{AeqN}	L _{AeqD}	L _{AeqN}	L _{AeqD}	L _{AeqN}	L _{AeqD}	L _{AeqN}	L _{DWN}	L _N	L _{DWN}	L _N	L _{DWN}	L _N	L _{DWN}	L _N
Tereny zabudowy mieszkaniowej jednorodzinnej	61	56	50	40	60	50	50	45	64	59	50	40	60	50	50	45

Źródło: Rozporządzenie Ministra Środowiska z dnia 14 czerwca 2007 r. w sprawie dopuszczalnych poziomów hałasu w środowisku

Spełnienie powyższych wymogów, określonych rozporządzeniem Ministra Środowiska nie gwarantuje stworzenia mieszkańcom warunków, w których nie występuje uciążliwe oddziaływanie hałasu. Przyjęte standardy podyktowane są realnymi możliwościami ograniczania hałasów.

Klimat akustyczny na obszarze objętym projektem planu kształtowany jest przede wszystkim przez ruch samochodowy odbywający się drogą gminną – ulicą Trakt. Dla przedmiotowej drogi nie przeprowadzono badań natężenia ruchu, ani badań klimatu akustycznego w jej otoczeniu. Odbywa się nią wyłącznie ruch lokalny, w którym brak udziału pojazdów ciężarowych. Natężenie hałasu generowanego przez samochody poruszające się tą drogą cechuje się zmiennością w ciągu doby - większe w porze dziennej oraz znacząco mniejsze w porze nocnej. Biorąc pod uwagę powyższe ocenia się, że na terenach sąsiadujących z przedmiotową drogą nie występują przekroczenia dopuszczalnych poziomów hałasu.

4. Potencjalne zmiany stanu środowiska w przypadku braku realizacji ustaleń projektu planu

W przypadku braku realizacji ustaleń analizowanego projektu planu przekształcenia środowiska przyrodniczego na przedmiotowym terenie mogą następować na skutek realizacji ustaleń obowiązującego miejscowego planu zagospodarowania przestrzennego. Dla terenu objętego projektem planu obowiązuje uchwała nr 211/XXII/2020 Rady Gminy Czerwonak z dnia 21 maja 2020 r. w sprawie miejscowego planu zagospodarowania przestrzennego „Kliny” – część A (Dz. Urz. Woj. Wielkopolskiego poz. 4591). Zgodnie z ww. dokumentem planistycznym przedmiotowy obszar przeznaczony jest pod tereny zabudowy mieszkaniowej jednorodzinnej. W wyniku realizacji ustaleń obowiązującego planu miejscowego wystąpić mogą przede wszystkim przekształcenia powierzchni ziemi i krajobrazu, w związku z posadowieniem budynków i obiektów im towarzyszących. Zmianie mogą ulec również warunki odpływu wód opadowych spowodowane utwardzeniem terenu. W związku z funkcjonowaniem zabudowy występować będzie emisja zanieczyszczeń do powietrza pochodząca ze spalania paliw wykorzystywanych do ogrzewania budynków, emisja spalin z samochodów użytkowników terenu, jak również emisja hałasu komunikacyjnego.

5. Istniejące problemy ochrony środowiska istotne z punktu widzenia projektu planu

Ochrona środowiska związana jest z różnymi rodzajami ludzkiej aktywności i skupia się na takich zagadnieniach jak zanieczyszczenie powietrza, wód i gleb, gospodarce odpadami oraz takich zjawiskach jak utrata różnorodności biologicznej, wprowadzanie gatunków inwazyjnych czy genetycznie modyfikowanych.

Do głównych problemów z zakresu ochrony środowiska istotnych z punktu widzenia projektowanego dokumentu należy:

- osiągnięcie celów środowiskowych określonych dla JCW, w granicach których znajduje się przedmiotowy obszar,
- wzrost udziału powierzchni utwardzonych i zmiana warunków odpływu wód opadowych,
- brak uzbrojenia w sieć wodociągową i kanalizacji sanitarnej,

- konieczność zapewnienia ochrony przyrody na obszarze otuliny Parku Krajobrazowego Puszcza Zielonka.

6. Cele ochrony środowiska ustanowione na szczeblu międzynarodowym, wspólnotowym i krajowym oraz sposoby ich uwzględniania w projekcie planu

Do dokumentów rangi międzynarodowej ujmujących cele ochrony środowiska istotne z punktu widzenia projektu planu miejscowego należą ratyfikowane przez Polskę konwencje międzynarodowe:

- Konwencja Genewska (1979) w sprawie transgranicznego zanieczyszczania powietrza na dalekie odległości mająca na celu ochronę człowieka i jego środowiska przed zanieczyszczeniem powietrza oraz dążenie do ograniczenia i stopniowego zmniejszania i zapobiegania zanieczyszczeniom powietrza, łącznie z transgranicznym zanieczyszczaniem powietrza na dalekie odległości,
- Ramowa Konwencja Narodów Zjednoczonych w sprawie zmian klimatu (Rio de Janeiro, 1992), której głównym celem jest zapobieganie dalszym zmianom klimatu globalnego, ze szczególnym uwzględnieniem długoterminowego jego ocieplania na skutek wzrostu stężenia gazów cieplarnianych w atmosferze oraz Protokół z Kioto (1998) stanowiący uzupełnienie Konwencji klimatycznej,
- Konwencja o dostępie do informacji, udziale społeczeństwa w podejmowaniu decyzji oraz dostępie do sprawiedliwości w sprawach dotyczących środowiska, sporządzona w Aarhus dnia 25 czerwca 1998 r. (Dz. U. z 2003 r. Nr 78 poz. 706), której podstawowym celem jest ochrona prawa każdej osoby do życia w środowisku odpowiednim dla jej zdrowia. Dla osiągnięcia celu w Konwencji określono działania w trzech obszarach dotyczących: zapewnienia społeczeństwu przez władze publiczne dostępu do informacji dotyczących środowiska, ułatwienia udziału społeczeństwa w podejmowaniu decyzji mających wpływ na środowisko, rozszerzenia warunków dostępu do wymiaru sprawiedliwości w sprawach dotyczących środowiska,
- Europejska Konwencja Krajobrazowa sporządzona we Florencji w 2000 roku ma na celu ochronę różnorodności krajobrazów europejskich, zarówno naturalnych, jak i kulturowych, a także racjonalne zagospodarowanie i planowanie krajobrazu.

Akcesja Polski do Unii Europejskiej nałożyła na Polskę nowe obowiązki, wynikające z konieczności dostosowania prawa polskiego do regulacji unijnych. Ochrona środowiska wraz z Traktatem z Maastricht (1991) włączona została przez Wspólnoty Europejskie do spisu ich stałych zadań, dla których określono cele działań zapobiegawczych i regulujących. Obecnie prawo Unii Europejskiej regulujące ochronę środowiska liczy sobie kilkaset aktów prawnych, obejmujących dyrektywy, rozporządzenia, decyzje i zalecenia. Do priorytetów Unii Europejskiej w dziedzinie ochrony środowiska zaliczyć należy m.in. przeciwdziałanie zmianom klimatu, ochronę różnorodności biologicznej, ograniczenie wpływu zanieczyszczenia na zdrowie, a także lepsze wykorzystanie zasobów naturalnych.

Do dokumentów ustanowionych na szczeblu wspólnotowym, formułujących cele ochrony środowiska, istotne z punktu widzenia omawianego projektu planu, zaliczyć można:

- Dyrektywę 2001/42/WE Parlamentu Europejskiego i Rady z dnia 27 czerwca 2001 r. w sprawie oceny wpływu niektórych planów i programów na środowisko, której celem jest zapewnienie wysokiego poziomu ochrony środowiska i przyczynienie się do uwzględniania aspektów środowiskowych w przygotowaniu i przyjmowaniu planów i programów w celu wspierania stałego rozwoju, poprzez zapewnienie, że zgodnie z niniejszą dyrektywą dokonywana jest ocena wpływu na środowisko niektórych planów i programów, które potencjalnie mogą powodować znaczący wpływ na środowisko,
- Dyrektywa 2000/60/WE Parlamentu Europejskiego i Rady z dnia 23 października 2000 r. ustanawiająca ramy wspólnotowego działania w dziedzinie polityki wodnej, której celem jest ustalenie ram dla ochrony śródlądowych wód powierzchniowych, wód przejściowych, wód przybrzeżnych oraz wód podziemnych,
- Dyrektywa 2006/118/WE Parlamentu Europejskiego i Rady z dnia 12 grudnia 2006 r. w sprawie ochrony wód podziemnych przed zanieczyszczeniem i pogorszeniem ich stanu, która ustanawia szczególne środki, określone w art. 17 ust. 1 i 2 dyrektywy 2000/60/WE, w celu zapobiegania i ochrony przed zanieczyszczeniem wód podziemnych,
- Dyrektywa Parlamentu Europejskiego i Rady 2008/50/WE z dnia 21 maja 2008 r. w sprawie jakości powietrza i czystszej powietrza dla Europy, która ma na celu m.in. utrzymanie jakości powietrza, tam gdzie jest ona dobra, oraz jej poprawę w pozostałych przypadkach.

Ponadto do dokumentów rangi wspólnotowej, obejmujących cele ochrony środowiska istotne z punktu widzenia projektu planu, są dyrektywy dotyczące sieci obszarów Natura 2000:

- Dyrektywa Parlamentu Europejskiego i Rady z dnia 30 listopada 2009 r. w sprawie ochrony dzikiego ptactwa (2009/147/WE), której celem jest utrzymanie lub dostosowanie populacji gatunków ptaków na poziomie odpowiadającym wymaganiom ekologicznym, naukowym i kulturowym,
- Dyrektywa Rady z dnia 21 maja 1992 r. w sprawie ochrony siedlisk przyrodniczych oraz dzikiej fauny i flory (92/43/EWG), zapewniająca różnorodność przyrodniczą na europejskim terytorium państw członkowskich, poprzez zachowanie siedlisk naturalnych oraz gatunków dzikiej flory i fauny w stanie sprzyjającym ochronie (z możliwością działań odtwarzających taki stan), przy uwzględnieniu wymogów gospodarczych, społecznych i kulturalnych oraz specyfiki regionalnej i lokalnej.

Projekt planu respektuje zasady ochrony środowiska ustanowione na szczeblu międzynarodowym i wspólnotowym poprzez wprowadzenie odpowiednich zapisów określających zasady ochrony środowiska i przyrody.

W odniesieniu do ustanowionego w Konwencji Genewskiej i Dyrektywie UE z dnia 21 maja 2008 r. celu ochrony człowieka i jego środowiska przed zanieczyszczeniem powietrza, w projekcie planu w zakresie instalacji, w których następuje spalanie paliw dla celów grzewczych, ustala się stosowanie ograniczeń lub zakazów zgodnie z przepisami odrębnymi, tj. zgodnie z ustaleniami uchwały Nr XXXIX/941/17 Sejmiku Województwa Wielkopolskiego z dnia 18 grudnia 2017 r. w sprawie wprowadzenia, na obszarze województwa wielkopolskiego, ograniczeń lub zakazów w zakresie eksploatacji instalacji, w których następuje spalanie paliw.

W myśl Europejskiej Konwencji Krajobrazowej sporządzonej we Florencji dnia 20 października 2000 r. (Dz. U. z 2006 r. Nr 14, poz. 98), której celem jest promowanie ochrony, gospodarki i planowania krajobrazu oraz organizowanie współpracy europejskiej w tym zakresie, opartej na wymianie doświadczeń, specjalistów i tworzeniu dobrej praktyki krajobrazowej, krajobraz jest ważnym elementem życia ludzi zamieszkujących w miastach i na wsiach, na obszarach zdegradowanych, pospolitych, jak również odznaczających się wyjątkowym pięknem. Ustalenia Konwencji wskazują na konieczność prowadzenia działań na rzecz zachowania i utrzymania ważnych lub charakterystycznych cech krajobrazu tak, aby ukierunkować i harmonizować zmiany, które wynikają z procesów społecznych, gospodarczych i środowiskowych. W celu realizacji zapisów Konwencji podejmuje się działania zmierzające m.in. do: prawnego uznania krajobrazów jako istotnego komponentu otoczenia ludzi, ustanowienia procedur udziału społeczeństwa w procesach planowania i zarządzania krajobrazem, jak również uwzględniania kwestii krajobrazowych we wszelkich działaniach związanych z zarządzaniem przestrzenią.

Respektując zapisy Konwencji Krajobrazowej w projekcie planu zawarto ustalenia dotyczące zasad ochrony i kształtowania ładu przestrzennego. Projekt wskazuje tereny przeznaczone pod zabudowę wraz z ich obsługą komunikacyjną powiązaną z istniejącym układem drogowym, jak również za pomocą linii zabudowy wskazuje obszary, w granicach których możliwe jest sytuowanie budynków. Ponadto określa maksymalne wielkości poszczególnych parametrów zabudowy, w tym powierzchnię zabudowy, wysokość budynków i geometrię dachów, a także kolorystykę materiałów elewacyjnych oraz rodzaj i kolorystykę pokrycia dachów stromych. Dodatkowo zakazuje się budowy ogrodzeń pełnych i składających się z przęseł wykonanych z prefabrykatów betonowych oraz lokalizacji tablic i urządzeń reklamowych, a także ustala się zasady lokalizacji szyldów oraz tablic informacyjnych, w celu ograniczenia możliwości realizacji urządzeń i obiektów wpływających ujemnie na krajobraz.

Cele ustanowione na szczeblu międzynarodowym i wspólnotowym zostały przeniesione do krajowych i lokalnych dokumentów i na ich podstawie są realizowane. Odpowiednie odniesienia są obecne w ustawodawstwie krajowym. Zgodnie z art. 14 ustawy z dnia 27 kwietnia 2001 r. Prawo ochrony środowiska, polityka ochrony środowiska jest prowadzona na podstawie strategii rozwoju, programów i dokumentów programowych, o których mowa w ustawie z dnia 6 grudnia 2006 r. o zasadach prowadzenia polityki rozwoju. Polityka ochrony środowiska jest prowadzona również za pomocą wojewódzkich, powiatowych i gminnych programów ochrony środowiska.

Istotne z punktu widzenia opracowywanego dokumentu są takie opracowania jak: Polityka ekologiczna państwa 2030 – strategia rozwoju w obszarze środowiska i gospodarki wodnej, Plan gospodarowania wodami na obszarze dorzecza Odry, Program ochrony powietrza dla strefy wielkopolskiej, jak również Program Ochrony Środowiska dla gminy Czerwonak na lata 2021-2024 z perspektywą na lata 2025-2028.

Polityka ekologiczna państwa 2030 – strategia rozwoju w obszarze środowiska i gospodarki wodnej (PEP2030)

W systemie dokumentów strategicznych PEP2030 stanowi doprecyzowanie i operacjonalizację zapisów SOR. W związku z powyższym, cel główny PEP2030, tj. Rozwój potencjału środowiska na rzecz obywateli

i przedsiębiorców, został przeniesiony wprost ze Strategii na rzecz Odpowiedzialnego Rozwoju do roku 2020 (z perspektywą do 2030 r.). Cele szczegółowe PEP2030 zostały określone w odpowiedzi na zidentyfikowane w diagnozie najważniejsze trendy w obszarze środowiska, w sposób umożliwiający zharmonizowanie kwestii związanych z ochroną środowiska z potrzebami gospodarczymi i społecznymi. Kierunki interwencji obejmują wszystkie obszary tematyczne polityki ochrony środowiska. Stanowią wiązki działań i projektów strategicznych przyczyniających się do realizacji celów szczegółowych PEP2030:

1. Środowisko i zdrowie. Poprawa jakości środowiska i bezpieczeństwa ekologicznego:
 - Zrównoważone gospodarowanie wodami, w tym zapewnienie dostępu do czystej wody dla społeczeństwa i gospodarki oraz osiągnięcie dobrego stanu wód;
 - Likwidacja źródeł emisji zanieczyszczeń do powietrza lub istotne zmniejszenie ich oddziaływania;
 - Ochrona powierzchni ziemi, w tym gleb;
 - Przeciwdziałanie zagrożeniom środowiska oraz zapewnienie bezpieczeństwa biologicznego, jądrowego i ochrony radiologicznej.
2. Środowisko i gospodarka. Zrównoważone gospodarowanie zasobami środowiska:
 - Zarządzanie zasobami dziedzictwa przyrodniczego i kulturowego, w tym ochrona i poprawa stanu różnorodności biologicznej i krajobrazu;
 - Wspieranie wielofunkcyjnej i trwale zrównoważonej gospodarki leśnej;
 - Gospodarka odpadami w kierunku gospodarki o obiegu zamkniętym;
 - Zarządzanie zasobami geologicznymi poprzez opracowanie i wdrożenie polityki surowcowej państwa;
 - Wspieranie wdrażania ekoinnowacji oraz upowszechnianie najlepszych dostępnych technik BAT.
3. Środowisko i klimat. Łagodzenie zmian klimatu i adaptacja do nich oraz zarządzanie ryzykiem klęsk żywiołowych:
 - Przeciwdziałanie zmianom klimatu;
 - Adaptacja do zmian klimatu i zarządzanie ryzykiem klęsk żywiołowych.

W odniesieniu do wyżej wymienionych celów PEP2030 stwierdza się, co następuje:

- funkcje przyrodnicze oraz retencyjne wobec wód opadowych i roztopowych będą pełnić nieutwardzone fragmenty terenów przeznaczonych pod zabudowę;
- w celu zmniejszenia oddziaływania źródeł emisji zanieczyszczeń do powietrza - w zakresie instalacji, w których następuje spalanie paliw dla celów grzewczych, ustala się stosowanie ograniczeń lub zakazów zgodnie z przepisami odrębnymi;
- w celu ochrony powierzchni ziemi – ustalono maksymalną powierzchnię zabudowy działki budowlanej, jak również ustalono minimalną powierzchnię terenu biologicznie czynnego na działce budowlanej;
- w celu przeciwdziałaniu zagrożeniom środowiska – zakazuje się lokalizacji przedsięwzięć mogących znacząco oddziaływać na środowisko w rozumieniu przepisów odrębnych, z wyłączeniem inwestycji celu publicznego.

Plan gospodarowania wodami na obszarze dorzecza Odry

Istotnym dokumentem na poziomie krajowym dotyczącym ochrony wód jest Plan gospodarowania wodami na obszarze dorzecza Odry, przyjęty rozporządzeniem Ministra Infrastruktury z dnia 16 listopada 2022 r. (Dz. U. z 2022 r. poz. 335), w którym zapisano cele środowiskowe dla poszczególnych jednolitych części wód powierzchniowych (JCWP) i podziemnych (JCWPd). W trakcie wyznaczania celów środowiskowych dla wód powierzchniowych na IV cykl planistyczny (2022–2027) bazowano na procedurze przyjętej w cyklu poprzednim 2016–2021 (aPGW). Analogicznie, cele środowiskowe ustalono w odniesieniu do wymagań dla stanu lub potencjału ekologicznego oraz stanu chemicznego. Podczas oceny stanu wód i wyznaczania celów środowiskowych wykorzystano najnowsze dane i opracowania, w tym nowe metodyki określania stanu elementów biologicznych i hydromorfologicznych, aktualizację wyznaczania SZCW i SCW, oraz zweryfikowaną typologię wód.

Teren opracowania projektu planu zlokalizowany jest w granicach silnie zmienionej JCWP rzecznych Warta od Kopli do Wełny (RW600012185999), na obszarze dorzecza Odry, w regionie wodnym Warty. Zgodnie z Planem gospodarowania wodami na obszarze dorzecza Odry, przyjętym rozporządzeniem Ministra Infrastruktury z dnia 16 listopada 2022 r. (Dz. U. z 2022 r. poz. 335), celem środowiskowym dla JCWP Warta od Kopli do Wełny w zakresie potencjału ekologicznego jest dobry potencjał ekologiczny, zapewnienie drożności cieku dla migracji ichtiofauny na odcinku cieku istotnego Warta w obrębie JCWP (dla jesiotra) oraz zapewnienie drożności cieku dla migracji gatunków o znaczeniu gospodarczym na odcinku cieku głównego Warta w obrębie JCWP (dla troci wędrowej oraz węgorza europejskiego). Celem środowiskowym w zakresie stanu chemicznego jest dobry

stan chemiczny. Celem środowiskowym w zakresie elementów hydromorfologicznych jest dobry stan (II klasa). Osiągnięcie celów środowiskowych dla JCWP Warta od Kopli do Wełny jest zagrożone. Zastosowano odstępstwo polegające na odroczeniu terminu osiągnięcia celów środowiskowych, które jest związane z tym, że nie są osiągnięte (lub są zagrożone) cele środowiskowe JCWP w zakresie wskaźników: azot ogólny, azot azotanowy, BZT5; IFPL. Jest to spowodowane warunkami naturalnymi, a w odniesieniu do substancji priorytetowych wprowadzonych dyrektywą 2013/39/UE – brakiem możliwości technicznych (w tym: niewystarczającymi danymi na temat źródeł zanieczyszczenia) i nieproporcjonalnością kosztów. Warunkiem odstępstwa jest pełne i terminowe wdrożenie programu działań (którego zakres i skuteczność określono w zestawach działań). Termin osiągnięcia celu środowiskowego do 2027 r.

Podstawowym celem środowiskowym dla JCWPd jest utrzymanie lub osiągnięcie dobrego stanu, definiowanego w art. 2 Ramowej Dyrektywy Wodnej jako stan osiągnięty przez część wód podziemnych, jeżeli zarówno jej stan ilościowy, jak i chemiczny jest określony jako co najmniej „dobry”. Ogólny stan JCWPd określany jest zatem na podstawie oceny stanu ilościowego oraz oceny stanu chemicznego JCWPd, przy czym o ogólnej ocenie stanu decyduje gorszy wynik.

Obszar opracowania projektu planu zlokalizowany jest w granicach JCWPd nr 60 (GW600060). Zgodnie z Planem gospodarowania wodami na obszarze dorzecza Odry, celem środowiskowym dla JCWPd nr 60 w zakresie stanu chemicznego jest dobry stan chemiczny, natomiast celem środowiskowym w zakresie stanu ilościowego jest dobry stan ilościowy. Osiągnięcie celów środowiskowych dla JCWPd nr 60 jest zagrożone.

W projekcie planu zawarto ustalenia dotyczące zaopatrzenia w wodę z sieci wodociągowej oraz odprowadzania ścieków bytowych docelowo do sieci kanalizacji sanitarnej, a do czasu jej realizacji do szczelnego zbiornika bezodpływowego. Ponadto w projekcie planu ustalono minimalny udział powierzchni terenu biologicznie czynnego na działce budowlanej, co wpłynie na ograniczenie realizacji nawierzchni utwardzonych oraz pozwoli na przenikanie wód opadowych i roztopowych w głąb profilu glebowego i zasilanie wód podziemnych. Mając na uwadze powyższe zakłada się, że wprowadzone w projekcie planu ustalenia nie przyczynią się do pogorszenia jakości wód na omawianym terenie i nie przyczynią się do nieosiągnięcia celów środowiskowych zawartych w Planie gospodarowania wodami na obszarze dorzecza Odry.

Program ochrony powietrza dla strefy wielkopolskiej

Projekt planu uwzględnia działania naprawcze zawarte w Programie ochrony powietrza dla strefy wielkopolskiej, przyjętym Uchwałą Nr XXI/391/20 Sejmiku Województwa Wielkopolskiego z dnia 13 lipca 2020 r. (Dz. Urz. Woj. Wielkopolskiego z 2020 r., poz. 5954). Do działań naprawczych zawartych w „Programie” należą:

- Ograniczenie emisji z ogrzewania indywidualnego w komunalnym zasobie mieszkaniowym i budynkach użyteczności publicznej w gminach strefy wielkopolskiej.
- Zachęty finansowe na modernizację budynków mieszkalnych oraz na wymianę kotłów, pieców i palenisk w gminach strefy wielkopolskiej.
- Inwentaryzacja źródeł ogrzewania indywidualnego na terenie gmin.
- Kontrola realizacji uchwały ograniczającej stosowanie paliw stałych.
- Termomodernizacja budynków mieszkalnych i użyteczności publicznej.
- Obniżenie emisji komunikacyjnej poprzez regularne utrzymywanie czystości ulic oraz zakaz używania spalinowych i elektrycznych dmuchaw do liści w gminach miejskich i miastach w gminach miejsko-wiejskich.
- Ochrona i zwiększanie udziału zieleni w przestrzeni gmin miejskich strefy wielkopolskiej.
- Edukacja ekologiczna.
- Zapisy w planach zagospodarowania przestrzennego.

Odnosząc się do ww. działań naprawczych, w projekcie planu w zakresie instalacji, w których następuje spalanie paliw dla celów grzewczych, ustalono nakaz stosowania ograniczeń lub zakazów zgodnie z przepisami odrębnymi, tj. zgodnie z ustaleniami uchwały Nr XXXIX/941/17 Sejmiku Województwa Wielkopolskiego z dnia 18 grudnia 2017 r. w sprawie wprowadzenia, na obszarze województwa wielkopolskiego, ograniczeń lub zakazów w zakresie eksploatacji instalacji, w których następuje spalanie paliw.

Program Ochrony Środowiska

Głównym celem „Programu Ochrony Środowiska Gminy Czerwonak na lata 2021-2024 z perspektywą na lata 2025-2028” jest „zrównoważony rozwój Gminy Czerwonak ze szczególnym uwzględnieniem ochrony środowiska, racjonalnego korzystania z zasobów przyrodniczych oraz poprawy warunków życia mieszkańców”. Na podstawie

zdefiniowanych zagrożeń i problemów dla poszczególnych obszarów interwencji oraz oceny stanu środowiska, wyznaczono cele, kierunki interwencji oraz zadania:

1. Ochrona klimatu i jakości powietrza – cel: poprawa jakości powietrza.
2. Zagrożenia hałasem – cel: zmniejszenie uciążliwości hałasu dla mieszkańców gminy.
3. Pola elektromagnetyczne – cel: ochrona środowiska i ludności przed oddziaływaniem pól elektromagnetycznych.
4. Gospodarowanie wodami – cel: osiągnięcie dobrego stanu wód powierzchniowych.
5. Gospodarka wodno-ściekowa – cel: poprawa systemu gospodarki wodno-ściekowej.
6. Zasoby geologiczne – cel: VI. racjonalne i efektywne gospodarowanie zasobami kopalin ze złóż.
7. Gleby – cel: ochrona gleb i zapewnienie właściwego sposobu użytkowania powierzchni ziemi.
8. Gospodarka odpadami i zapobieganie powstaniu odpadów – cel: racjonalna gospodarka odpadami.
9. Zasoby przyrody – cel: ochrona ekosystemów i walorów przyrodniczych gminy.
10. Zagrożenia poważnymi awariami – cel: ochrona środowiska przed poważnymi awariami.

Wyżej wymienione cele będą realizowane poprzez zapisy projektu planu ustalające: nakaz zachowania, na terenie MN, dopuszczalnych poziomów hałasu w środowisku jak dla terenów zabudowy mieszkaniowej jednorodzinnej, w zakresie instalacji, w których następuje spalanie paliw dla celów grzewczych, stosowanie ograniczeń lub zakazów zgodnie z przepisami odrębnymi, zakaz lokalizacji przedsięwzięć mogących znacząco oddziaływać na środowisko w rozumieniu przepisów odrębnych, z wyłączeniem inwestycji celu publicznego, zaopatrzenie w wodę z sieci wodociągowej, jak również odprowadzanie ścieków bytowych docelowo do sieci kanalizacji sanitarnej.

7. Przewidywane oddziaływanie ustaleń projektu planu na środowisko

7.1. Oddziaływanie na powierzchnię ziemi

Oddziaływanie skutków realizacji ustaleń projektu planu na powierzchnię ziemi będzie miało charakter długoterminowy i związane będzie z realizacją nowej zabudowy. Lokalizacja budynków i utwardzenie gruntu wokół nich spowoduje usunięcie wierzchniej warstwy gleby oraz uszczelnienie fragmentów powierzchni biologicznie czynnej. Co więcej istnieje możliwość wystąpienia zmian w ukształtowaniu terenu, obejmujących między innymi wykonanie wykopów, nasypów i wyrównania powierzchni terenu. Zmiany w ukształtowaniu terenu oraz strukturze gruntu wystąpią również w przypadku wykonywania robót budowlanych w zakresie sieci i urządzeń infrastruktury technicznej. Na skutek prowadzenia prac budowlanych mogą nastąpić zmiany we właściwościach fizycznych i chemicznych podłoża, jak również przekształcenie powierzchni ziemi o charakterze lokalnym i krótkoterminowym, związane z wykonaniem wykopów.

W celu zminimalizowania negatywnego wpływu planowanych inwestycji na środowisko w projekcie planu ograniczono wielkość powierzchni zabudowy w stosunku do powierzchni działki budowlanej, jak również ustalono minimalny udział powierzchni terenu biologicznie czynnego na działce budowlanej. Dzięki powyższym zapisom znaczna powierzchnia obszaru objętego opracowaniem pozostanie czynna przyrodniczo, gdyż będzie stanowiła tereny nieutwardzone.

Lokalizacja dopuszczonych w projekcie planu przedsięwzięć będzie wiązała się z wykonaniem robót ziemnych. Wobec powyższego zaleca się zagospodarowanie nadmiaru mas ziemnych pozyskanych podczas prac w obrębie terenu lub usuwanie ich zgodnie z przepisami odrębnymi, tj. ustawą z dnia 27 kwietnia 2001 r. Prawo ochrony środowiska, ustawą z dnia 3 lutego 1995 r. o ochronie gruntów rolnych i leśnych oraz przepisami wykonawczymi do tych ustaw. W przypadku zanieczyszczenia gleby lub ziemi konieczne będzie przeprowadzenie rekultywacji, zgodnie z przepisami odrębnymi, tj. ustawą z dnia 3 lutego 1995 r. o ochronie gruntów rolnych i leśnych oraz ustawą z dnia 13 kwietnia 2007 r. o zapobieganiu szkodom w środowisku i ich naprawie.

Potencjalnym zagrożeniem dla powierzchni ziemi będzie ewentualne, niewłaściwe gromadzenie odpadów stałych w obrębie działek budowlanych, do czasu ich odbioru i wywiezienia do Punktu Selektywnego Zbierania Odpadów Komunalnych lub na składowisko. Na etapie funkcjonowania inwestycji odpady należy gromadzić w sposób selektywny w miejscach do tego przeznaczonych na terenie działki budowlanej. Dalsze ich zagospodarowanie nastąpi zgodnie z regulaminem utrzymania czystości i porządku na terenie gminy Czerwonak oraz zgodnie z przepisami odrębnymi, tj. ustawą z dnia 14 grudnia 2012 r. o odpadach, które zapewniają ochronę powierzchni ziemi przed skażeniem.

7.2. Oddziaływanie na krajobraz

Przewiduje się, że w granicach przedmiotowego terenu nastąpi trwałe przekształcenie krajobrazu związane z powstaniem budynków. Realizacja planowanej zabudowy wpłynie na zmiany wizualne przedmiotowego terenu. Przewiduje się jednak, że z uwagi na określoną w projekcie planu formę i gabaryty nowych budynków, nie będą one stanowiły elementów dominujących w krajobrazie. Odbiór wizualny poszczególnych fragmentów omawianej przestrzeni będzie miał charakter subiektywny i będzie zależny od zastosowanych form architektonicznych.

Projekt planu formułując parametry i wskaźniki kształtowania zabudowy oraz zagospodarowania terenu przyczynia się do realizacji zapisów Europejskiej Konwencji Krajobrazowej. W celu zminimalizowania skutków realizacji nowych inwestycji w projekcie planu ustala się zasady ochrony i kształtowania ładu przestrzennego, w tym sytuowanie zabudowy zgodnie z wyznaczonymi na rysunku planu liniami zabudowy, określenie maksymalnych wielkości poszczególnych parametrów zabudowy, w tym powierzchni zabudowy, wysokości budynków i geometrii dachów, a także kolorystyki materiałów elewacyjnych oraz rodzaju i kolorystyki pokrycia dachów stromych. Dodatkowo zakazuje się budowy ogrodzeń pełnych i składających się z przeset wykonanych z prefabrykatów betonowych oraz lokalizacji tablic i urządzeń reklamowych, a także ustala się zasady lokalizacji szyldów oraz tablic informacyjnych, w celu ograniczenia możliwości realizacji urządzeń i obiektów wpływających ujemnie na krajobraz.

Istotnym elementem kompozycji urbanistycznej wpływającym na charakter i wygląd danej przestrzeni jest zieleń. W projekcie planu ustala się zachowanie minimalnego udziału powierzchni terenu biologicznie czynnego na działce budowlanej. Prognozuje się, że wprowadzenie nasadzeń roślinności towarzyszącej zabudowie pozwoli na zwiększenie atrakcyjności krajobrazu oraz wpłynie pozytywnie na estetykę nowo zainwestowanych terenów.

7.3. Oddziaływanie na powietrze

Na etapie realizacji dopuszczonych w projekcie planu nowych inwestycji wpływ na stan czystości powietrza będzie miała emisja zanieczyszczeń gazowych i pyłowych, o charakterze nieorganizowanym, związana z robotami budowlanymi. Zagrożeniem jakości powietrza będą prace przy użyciu specjalistycznego sprzętu budowlanego, transport i przeładunek materiałów budowlanych. Wpływ na skalę emisji będą miały warunki atmosferyczne, takie jak: wilgotność powietrza, częstość, wielkość i rodzaj opadów, temperatura powietrza, siła i częstość występowania wiatrów. Wyżej wymienione oddziaływania będą miały charakter krótkoterminowy i wystąpią jedynie w fazie realizacji inwestycji.

Na przedmiotowym obszarze nie funkcjonuje, ani nie jest planowana budowa sieci ciepłowniczej, zatem funkcjonowanie nowej zabudowy wiązać się będzie z eksploatacją instalacji grzewczych, z których emitowane będą zanieczyszczenia powstające na skutek spalania paliw, tj. SO₂, NO₂, CO, CO₂, pyły. W celu zminimalizowania negatywnego wpływu na powietrze, w projekcie planu w zakresie instalacji, w których następuje spalanie paliw dla celów grzewczych, ustalono nakaz stosowania ograniczeń lub zakazów zgodnie z przepisami odrębnymi, tj. zgodnie z postanowieniami uchwały nr XXXIX/941/17 Sejmiku Województwa Wielkopolskiego z dnia 18 grudnia 2017 r. w sprawie wprowadzenia, na obszarze województwa wielkopolskiego, ograniczeń lub zakazów w zakresie eksploatacji instalacji, w których następuje spalanie paliw. Według przepisów ww. uchwały, w instalacjach, w których następuje spalanie paliw stałych, takich jak kocioł, kominek lub piec, zakazuje się stosowania następujących paliw:

- 1) węgla brunatnego oraz paliw stałych produkowanych z jego wykorzystaniem;
- 2) mułów i flotokonzentratów węglowych oraz mieszanek produkowanych z ich wykorzystaniem;
- 3) paliw, w których udział masowy węgla kamiennego o uziarnieniu poniżej 3 mm wynosi więcej niż 15 %;
- 4) węgla kamiennego oraz paliw stałych produkowanych z wykorzystaniem tego węgla, nie spełniających któregokolwiek z poniższych parametrów jakościowych:
 - a) wartość opałowa co najmniej 23 MJ/kg,
 - b) zawartość popiołu nie więcej niż 10%,
 - c) zawartość siarki nie więcej niż 0,8%;
- 5) biomasy stałej, której wilgotność w stanie roboczym przekracza 20%.

Według przepisów § 4 ww. Uchwały, w przypadku instalacji, w których następuje spalanie paliw stałych, takich jak kocioł, kominek lub piec, jeżeli dostarczają ciepło do systemu centralnego ogrzewania, dopuszcza się wyłącznie eksploatację instalacji spełniających łącznie następujące warunki:

- 1) zapewniających minimalne poziomy sezonowej efektywności energetycznej i normy emisji zanieczyszczeń dla sezonowego ogrzewania pomieszczeń, określonych w ust. 1 załącznika II do rozporządzenia Komisji (UE) 2015/1189 z dnia 28 kwietnia 2015 r. w sprawie wykonania dyrektywy Parlamentu Europejskiego i Rady 2009/125/WE w odniesieniu do wymogów dotyczących ekoprojektu dla kotłów na paliwo stałe (Dz. Urz. UE L 193, str. 100; z 2016 r. L 346, str. 51);

- 2) umożliwiających wyłącznie automatyczne podawanie paliwa, za wyjątkiem instalacji zgazowujących paliwo;
- 3) nieposiadających rusztu awaryjnego oraz elementów umożliwiających jego zamontowanie.

Według przepisów § 5 ww. Uchwały, w przypadku instalacji, w których następuje spalanie paliw stałych, takich jak kocioł, kominek lub piec, jeżeli wydzielają ciepło poprzez bezpośrednie przenoszenie ciepła lub pośrednie przenoszenie ciepła w połączeniu z przenoszeniem ciepła do cieczy lub pośrednie przenoszenie ciepła w połączeniu z systemem dystrybucji gorącego powietrza, dopuszcza się wyłącznie eksploatację instalacji, które spełniają minimalne poziomy sezonowej efektywności energetycznej i normy emisji zanieczyszczeń dla sezonowego ogrzewania pomieszczeń, określone w ust. 1 i 2 załącznika II do rozporządzenia Komisji (UE) 2015/1185 z dnia 24 kwietnia 2015 r. w sprawie wykonania dyrektywy Parlamentu Europejskiego i Rady 2009/125/WE w odniesieniu do wymogów dotyczących ekoprojektu dla miejscowych ogrzewaczy pomieszczeń na paliwo stałe (Dz. Urz. UE L 193, str. 1; z 2016 r. L 346, str. 51).

Dodatkowy wpływ na stan czystości powietrza będzie wywierać emisja spalin z pojazdów poruszających się drogą gminną – ulicą Trakt, znajdującą się w sąsiedztwie obszaru opracowania. Podstawowymi zanieczyszczeniami charakterystycznymi dla komunikacji samochodowej są: tlenki azotu (NO_x), powstające podczas spalania paliw w silnikach, związki ołowiu powstające podczas spalania benzyn etylizowanych, tlenki siarki (SO_x), z przewagą dwutlenku siarki (SO_2), powstające podczas spalania oleju napędowego oraz węglowodory związane z pracą silników wykorzystujących jako paliwo gaz LPG. Na ilość emitowanych przez pojazdy zanieczyszczeń mają wpływ takie czynniki, jak: rodzaj spalanego paliwa, rozwiązania konstrukcyjne silnika i układu paliwowego, pojemność silnika, moc i związane z nimi zużycie paliwa, konstrukcja układu wydechowego (katalizator), stan techniczny silnika i innych podzespołów, prędkość jazdy, technika jazdy, płynność jazdy. Wpływ na skalę emisji będą miały również aktualne warunki atmosferyczne. W związku z tak dużą ilością zmiennych dokładne oszacowanie ilości wprowadzanych do powietrza substancji nie jest możliwe. Przewiduje się jednak, że w związku z powstaniem nowego zainwestowania ruchu samochodowego na przedmiotowym obszarze ulegnie zwiększeniu, co wpłynie na zanieczyszczenie powietrza związkami pochodzącymi ze spalania paliw napędowych oraz pyłem.

Ocenia się, że wyżej opisane oddziaływanie na powietrze w przypadku ruchu komunikacyjnego będzie miało charakter bezpośredni, długoterminowy i zmienny w ciągu doby, natomiast w odniesieniu do emisji z urządzeń grzewczych – charakter sezonowy.

Na etapie planowania inwestycji zaleca się projektowanie linii zabudowy z uwzględnieniem głównych kierunków panujących wiatrów, w taki sposób, aby zapewnić „przewietrzanie” terenów, jak również projektowanie możliwie największych powierzchni terenu biologicznie czynnego oraz zachowanie istniejącej zieleni. Istniejące zakrzewienia oraz nowe nasadzenia roślinności będą miały duże znaczenie przy oczyszczaniu powietrza z pyłów i kurzu, poprzez gromadzenie ich na powierzchni liści oraz jednocześniej produkcji tlenu.

7.4. Oddziaływanie na klimat

Przewiduje się, że inwestycje dopuszczone do realizacji na obszarze opracowania projektu planu nie spowodują znaczącej modyfikacji warunków klimatu lokalnego. Należy spodziewać się, że emisja ciepła do atmosfery na skutek realizacji projektowanych inwestycji ograniczy się do obszarów podlegających przekształceniu, a zatem nie spowoduje zmian klimatu na większą skalę.

W celu zapewnienia równowagi dla lokalnego mikroklimatu w projekcie planu ograniczono maksymalną powierzchnię zabudowy działek budowlanych oraz ustalono minimalny udział powierzchni terenu biologicznie czynnego na działce, co zminimalizuje negatywne oddziaływanie mogące wynikać ze wzrostu powierzchni utwardzonych. Zieleń towarzysząca zabudowie będzie odpowiadała za pochłanianie gazów cieplarnianych emitowanych przez źródła grzewcze budynków oraz ruch komunikacyjny.

Zgodnie ze „Strategicznym planem adaptacji dla sektorów i obszarów wrażliwych na zmiany klimatu do roku 2020 z perspektywą do roku 2030”, wykonanym przez Ministerstwo Środowiska sektor budownictwa jest szczególnie wrażliwy na kilka elementów klimatu, zwłaszcza na wiatry i opady. Oddziaływanie tych czynników klimatycznych powinno znaleźć swoje odbicie w zakresie projektowania zarówno posadowienia, jak i konstrukcji niosącej budowli. Oddziaływanie deszczy jest szczególnie ważne w odniesieniu do problemu sprawności sieci kanalizacyjnych oraz występowania osuwisk skarp. Prognozy odnośnie wiatrów wskazują na nasilenie się zjawisk takich jak trąby powietrzne lub huragany, aczkolwiek trudno jest określić strefy szczególnie zagrożone tym zjawiskiem. Zwrócić należy uwagę na dużą dynamikę zmian warunków klimatycznych, które mogą negatywnie wpływać zarówno na wykonawstwo robót, jak i na właściwości wyrobów budowlanych w tym ich trwałość.

7.5. Oddziaływanie na wody

Jakość zasobów wodnych na przedmiotowym terenie w znacznym stopniu zależeć będzie od sposobu prowadzenia gospodarki wodno-ściekowej. Realizacja ustaleń projektu planu w zakresie rozwoju terenów inwestycyjnych spowoduje wzrost zapotrzebowania na wodę i jej większe zużycie. Konsekwencją tego będzie powstawanie nowych źródeł ścieków, które będą musiały być w odpowiedni sposób odprowadzone.

Kwestie zaopatrzenia w wodę i odprowadzania ścieków regulują przepisy ustawy z dnia 13 września 1996 r. o utrzymaniu czystości i porządku w gminach oraz rozporządzenia Ministra Infrastruktury z dnia 12 kwietnia 2002 r. w sprawie warunków technicznych, jakim powinny odpowiadać budynki i ich usytuowanie. Zgodnie z ustaleniami § 26 ust. 3 ww. rozporządzenia w razie braku warunków przyłączenia do sieci wodociągowej i kanalizacyjnej działka może być wykorzystana pod zabudowę budynkami przeznaczonymi na pobyt ludzi, pod warunkiem zapewnienia możliwości korzystania z indywidualnego ujęcia wody, a także zastosowania zbiornika bezodpływowego lub przydomowej oczyszczalni ścieków, jeżeli ich ilość nie przekracza 5 m³ na dobę. Jeżeli ilość ścieków jest większa od 5 m³, to ich gromadzenie lub oczyszczanie wymaga pozytywnej opinii właściwego terenowo inspektora ochrony środowiska. Natomiast według przepisów art. 5 ust. 1 pkt 2 ustawy z dnia 13 września 1996 r. o utrzymaniu czystości i porządku w gminach właściciele nieruchomości zapewniają utrzymanie czystości i porządku przez przyłączenie nieruchomości do istniejącej sieci kanalizacyjnej lub, w przypadku gdy budowa sieci kanalizacyjnej jest technicznie lub ekonomicznie nieuzasadniona, wyposażenie nieruchomości w zbiornik bezodpływowy nieczystości ciekłych lub w przydomową oczyszczalnię ścieków bytowych, spełniające wymagania określone w przepisach odrębnych.

W projekcie planu ustala się zaopatrzenie w wodę z sieci wodociągowej oraz odprowadzanie ścieków bytowych docelowo do sieci kanalizacji sanitarnej, do czasu jej realizacji do szczelnego zbiornika bezodpływowego. W projektowanym dokumencie nie dopuszcza się realizacji studni, ani lokalizacji przydomowych oczyszczalni ścieków, dzięki czemu wyeliminowane zostanie prawdopodobieństwo zanieczyszczenia wód podziemnych i uszczuplenia ich zasobów, mogące wystąpić na skutek ich funkcjonowania. Z kolei odprowadzanie ścieków do zbiornika bezodpływowego nie będzie budziło obaw o spowodowanie zagrożenia dla środowiska gruntowo-wodnego pod warunkiem właściwego wykonania zbiornika i instalacji doprowadzającej do niego ścieki. W celu zminimalizowania negatywnego oddziaływania na środowisko istotna jest okresowa kontrola szczelności zbiorników bezodpływowych oraz regularny wywóz nieczystości ciekłych ze zbiorników. W przypadku stwierdzenia awarii urządzenia konieczna będzie jego niezwłoczna naprawa.

Przewiduje się, że na skutek realizacji planowanych inwestycji nastąpi uszczelnienie gruntu poprzez obiekty budowlane oraz towarzyszące im powierzchnie utwardzone, co będzie skutkowało pozbawieniem go naturalnych zdolności filtracyjnych. Wprowadzenie nowego zainwestowania zakłóci częściowo istniejące stosunki wodne między innymi na skutek zmian kierunków spływu powierzchniowego i odizolowania podłoża. Powierzchnia infiltracji na działkach budowlanych zostanie ograniczona do powierzchni biologicznie czynnej. Według ustaleń § 28 rozporządzenia Ministra Infrastruktury z dnia 12 kwietnia 2002 r. w sprawie warunków technicznych, jakim powinny odpowiadać budynki i ich usytuowanie, działka budowlana, na której sytuowane są budynki, powinna być wyposażona w kanalizację umożliwiającą odprowadzenie wód opadowych do sieci kanalizacji deszczowej lub ogólnospławnej. W przypadku budynków niskich lub budynków, dla których nie ma możliwości przyłączenia do sieci kanalizacji deszczowej lub ogólnospławnej, dopuszcza się odprowadzenie wód opadowych na własny teren nieutwardzony, do dołów chłonnych lub do zbiorników retencyjnych. Zgodnie z § 8 pkt 1 ww. rozporządzenia budynki niskie to budynki do 12 m włącznie nad poziomem terenu lub budynki mieszkalne o wysokości do 4 kondygnacji nadziemnych włącznie. Zgodnie z zapisami projektu planu dopuszcza się realizację budynków o wysokości do 9,0 m. Na przedmiotowym obszarze nie funkcjonuje sieć kanalizacji deszczowej. Przewiduje się zatem, że odprowadzanie wód opadowych i roztopowych będzie odbywać się w granicach nieruchomości. Należy zaznaczyć, że taki sposób zagospodarowania wód opadowych i roztopowych jest najkorzystniejszy ze środowiskowego punktu widzenia, z uwagi na spowolnienie tempa spływu od odbiornika oraz naturalne oczyszczanie wód opadowych na miejscu, przed odprowadzeniem do odbiornika, poprzez spływ przez powierzchnie zadarnione. Zaleca się zastosowanie rozwiązań opóźniających spływ wód opadowych z terenu inwestycji, np. lokalizację zbiorników retencyjnych, studni chłonnych czy zielonych dachów, których realizacja przyczyni się do zatrzymania wód opadowych i roztopowych w granicach przedmiotowych działek, ustabilizowania poziomu wód gruntowych i wydłużenia obiegu wody w przyrodzie.

W celu zminimalizowania ryzyka wystąpienia potencjalnego zanieczyszczenia środowiska gruntowo-wodnego w fazie realizacji inwestycji, wykonawca powinien odizolować zaplecze budowlane od gruntu i wód gruntowych. Miejsce składowania materiałów budowlanych należy odpowiednio uszczelnić i zabezpieczyć za pomocą geosyntetyków, natomiast materiały wykorzystywane w trakcie budowy należy przechowywać w szczelnych

kontenerach i pojemnikach spełniających wymagania przeciwpożarowe i ochrony środowiska. Realizując miejsca parkingowe należy zastosować zabezpieczenia uniemożliwiające przenikanie zanieczyszczeń do gruntu.

W związku z przytoczonymi ustaleniami projektu planu oraz zaleceniami dotyczącymi minimalizacji negatywnego oddziaływania planowanych inwestycji, zakłada się, że realizacja ustaleń projektu planu nie przyczyni się do nieosiągnięcia celów środowiskowych określonych dla JCW, w obrębie których zlokalizowany jest przedmiotowy obszar. Projekt planu poprzez odpowiednie zapisy z zakresu gospodarki wodno-ściekowej oraz ochrony powierzchni ziemi skutecznie zminimalizuje ryzyko pogorszenia stanu jakościowego i ilościowego JCW.

7.6. Oddziaływanie na zasoby naturalne

Na obszarze objętym projektem planu nie występują złoża kopalin, w związku z tym nie przewiduje się oddziaływania na te zasoby naturalne. Oddziaływanie lub jego brak na inne zasoby naturalne zostało określone pozostałych punktach rozdziału 7.

7.7. Oddziaływanie na rośliny, zwierzęta i różnorodność biologiczną

Faza realizacji ustaleń projektu planu spowoduje zmniejszenie powierzchni biologicznie czynnej w miejscach lokalizacji planowanych inwestycji. Przewiduje się, że istniejąca szata roślinna zostanie uzupełniona przez roślinność towarzyszącą budynkom. Do obsadzania terenów wolnych od utwardzenia wskazane jest wprowadzanie zieleni charakteryzującej się odpowiednim doбором i zróżnicowaniem gatunkowym oraz gęstością nasadzeń. Istotne jest również jej dostosowanie do warunków siedliskowych panujących na danym terenie. Zwraca się uwagę, że wprowadzanie do środowiska przyrodniczego i przemieszczanie w nim gatunków obcych, jest co do zasady zakazane, z uwagi na to, że każdy gatunek obcy może w przyszłości stać się gatunkiem zagrażającym rodzimej bioróżnorodności. W odniesieniu do drzew status inwazyjnych zyskały m.in. jesion pensylwański, dąb czerwony, bożodrzew gruczołowaty, wiązowiec zachodni czy orzech włoski. Mając na uwadze powyższe, zagospodarowując tereny zieleni należy uwzględnić rodzime gatunki kwitnące i owocujące, np. głąg, bez czarny, dzika róża, śliwa tarnina, kalina koralowa, trzmielina zwyczajna, ligustr, szakłak, a wśród drzew - jabłonie, grusze, śliwy, lipy drobnolistne i szerokolistne, klony zwyczajne, klony polne, jawory, dęby szypułkowe i bezszypułkowe. Przewiduje się, że z czasem wprowadzona zieleń pozwoli wzbogacić walory przyrodnicze nowo zainwestowanych fragmentów obszaru opracowania.

Prognozuje się, że lokalizacja zabudowy na obecnie nieużytkowanych terenach spowoduje ograniczenie miejsc bytowania gatunków zwierząt. Przewiduje się, że docelowo projektowane tereny inwestycyjne zostaną ogrodzone, co utrudni migrację zwierzyny. W celu zminimalizowania negatywnego wpływu realizacji inwestycji na zwierzęta, postuluje się, aby na przedmiotowym terenie prace budowlane rozpoczęły się poza okresem wzmożonych wędrówek zwierząt, poza okresem lęgowym ptaków, czyli poza okresem od marca do końca sierpnia. Należy zaznaczyć, że w przypadku stwierdzenia obecności gatunków dziko występujących roślin, zwierząt i grzybów podlegających ochronie gatunkowej, wymagane jest przestrzeganie zapisów ustawy z dnia 16 kwietnia 2004 r. o ochronie przyrody dotyczących zakazów oraz odstępstw od zakazów, w odniesieniu do ww. gatunków.

Mając na uwadze obecne użytkowanie przedmiotowego terenu oraz prognozowane wprowadzenie zieleni towarzyszącej zabudowie, przewiduje się wystąpienie pozytywnego oddziaływania na różnorodność biologiczną.

7.8. Oddziaływanie na dobra materialne i zabytki

Na terenie objętym opracowaniem obecnie nie zewidencjonowano stanowisk archeologicznych, brak również obiektów zabytkowych. W związku z powyższym w projekcie planu nie określa się szczegółowych zasad ochrony dziedzictwa kulturowego i zabytków oraz dóbr kultury współczesnej.

Należy jednak zaznaczyć, że zgodnie z art. 32 ustawy z dnia 23 lipca 2003 r. o ochronie zabytków i opiece nad zabytkami, kto, w trakcie prowadzenia robót budowlanych lub ziemnych, odkrył przedmiot, co do którego istnieje przypuszczenie, iż jest on zabytkiem, jest obowiązany:

- 1) wstrzymać wszelkie roboty mogące uszkodzić lub zniszczyć odkryty przedmiot;
- 2) zabezpieczyć, przy użyciu dostępnych środków, ten przedmiot i miejsce jego odkrycia;
- 3) niezwłocznie zawiadomić o tym właściwego wojewódzkiego konserwatora zabytków, a jeśli nie jest to możliwe, właściwego wójta (burmistrza, prezydenta miasta).

Oddziaływanie zapisów projektu planu na dobra materialne występujące na analizowanym obszarze, rozumiane jako wytwory kultury i sztuki oraz elementy infrastruktury technicznej i społecznej, będzie wiązało się z możliwością prowadzenia robót budowlanych w zakresie sieci i urządzeń infrastruktury technicznej, co pozytywnie wpłynie na rozwój gminy Czerwonak.

7.9. Oddziaływanie na ludzi i klimat akustyczny

Głównym źródłem hałasu na obszarze opracowania jest ruch komunikacyjny odbywający się drogą gminną – ulicą Trakt. W opracowywanym dokumencie projektuje się tereny podlegające ochronie akustycznej. Ochrona akustyczna poszczególnych rodzajów terenów uregulowana jest w przepisach odrębnych, tj. ustawie z dnia 27 kwietnia 2001 r. Prawo ochrony środowiska, rozporządzeniu Ministra Środowiska z dnia 14 czerwca 2007 r. w sprawie dopuszczalnych poziomów hałasu w środowisku oraz rozporządzeniu Ministra Infrastruktury z dnia 12 kwietnia 2002 r. w sprawie warunków technicznych, jakim powinny odpowiadać budynki i ich usytuowanie. Należy zaznaczyć, że zakwalifikowanie danego terenu do terenów chronionych akustycznie oznacza, iż dopuszczalny poziom hałasu musi być dotrzymany na granicy tego terenu. Dopuszczalne wartości poziomu hałasu w środowisku dla poszczególnych rodzajów terenów regulują przepisy ww. rozporządzenia Ministra Środowiska. Ich wartości zaprezentowano poniżej.

Rodzaj terenu	Dopuszczalny poziom hałasu w dB								Dopuszczalny długookresowy średni poziom dźwięku A w dB							
	Drogi lub linie kolejowe		Pozostałe obiekty i działalność będąca źródłem hałasu		Starty, lądowania i przeloty statków powietrznych		Linie energetyczne		Drogi lub linie kolejowe		Pozostałe obiekty i działalność będąca źródłem hałasu		Starty, lądowania i przeloty statków powietrznych		Linie energetyczne	
	L _{AeqD}	L _{AeqN}	L _{AeqD}	L _{AeqN}	L _{AeqD}	L _{AeqN}	L _{AeqD}	L _{AeqN}	L _{DWN}	L _N	L _{DWN}	L _N	L _{DWN}	L _N	L _{DWN}	L _N
Tereny zabudowy mieszkaniowej jednorodzinnej	61	56	50	40	60	50	50	45	64	59	50	40	60	50	50	45

Źródło: Rozporządzenie Ministra Środowiska z dnia 14 czerwca 2007 r. w sprawie dopuszczalnych poziomów hałasu w środowisku

W związku z powyższym w projekcie planu ustala się nakaz zachowania, na terenie MN, dopuszczalnych poziomów hałasu w środowisku jak dla terenów zabudowy mieszkaniowej jednorodzinnej, zgodnie z przepisami odrębnymi.

Z uwagi na niewielkie natężenie ruchu komunikacyjnego odbywającego się istniejącą drogą gminną oraz mając na uwadze planowany sposób zagospodarowania przedmiotowego obszaru, nie przewiduje się wystąpienia przekroczeń standardów akustycznych na terenach podlegających ochronie akustycznej.

Zapisy projektu planu uwzględniają minimalizację ryzyka wystąpienia negatywnego oddziaływania planowanych inwestycji na ludzi, poprzez ustalenie zakazu lokalizacji przedsięwzięć mogących znacząco oddziaływać na środowisko w rozumieniu przepisów odrębnych, tj. rozporządzenia Rady Ministrów z dnia 10 września 2019 r. w sprawie przedsięwzięć mogących znacząco oddziaływać na środowisko, z wyłączeniem inwestycji celu publicznego, ustalenie w zakresie instalacji, w których następuje spalanie paliw dla celów grzewczych, stosowania ograniczeń lub zakazów zgodnie z przepisami odrębnymi, ograniczenie liczby budynków na działce budowlanej, jak również ustalenie wskaźnika intensywności zabudowy, maksymalnej powierzchni zabudowy i minimalnej powierzchni terenu biologicznie czynnego na terenie MN.

Przez przedmiotowy teren nie przebiegają linie elektroenergetyczne stanowiące istotne źródło emisji pól elektromagnetycznych, zatem nie nastąpi negatywne oddziaływanie w tym zakresie na miejsca dostępne dla ludzi.

W celu zminimalizowania negatywnego oddziaływania na ludzi konieczne jest uwzględnienie wymagań i ograniczeń technicznych wynikających z przebiegu sieci infrastruktury technicznej, zgodnie z przepisami odrębnymi, tj. rozporządzeniem Ministra Infrastruktury z dnia 6 lutego 2003 r. w sprawie bezpieczeństwa i higieny pracy podczas wykonywania robót budowlanych (Dz. U. z 2003 r. nr 47 poz. 401), rozporządzeniem Ministra Infrastruktury z dnia 12 kwietnia 2002 r. w sprawie warunków technicznych jakim powinny odpowiadać budynki i ich usytuowanie, rozporządzeniem Ministra Infrastruktury z dnia 26 października 2005 r. w sprawie warunków technicznych, jakim powinny odpowiadać telekomunikacyjne obiekty budowlane i ich usytuowanie (Dz. U. z 2005 r. nr 219 poz. 1864) oraz normami branżowymi. Zagospodarowanie terenu przede wszystkim nie może powodować kolizji z istniejącym uzbrojeniem naziemnym i podziemnym. Przepisy norm branżowych precyzują odległości zabudowy i innych elementów zagospodarowania terenu m.in. od sieci wodociągowych, kanalizacji sanitarnych i elektroenergetycznych. Ponadto należy uwzględnić wymagania w zagospodarowaniu terenu określone indywidualnie przez właściwego gestora sieci.

7.10. Oddziaływanie na formy ochrony przyrody, w tym na cele i przedmiot ochrony obszaru Natura 2000 i integralność tego obszaru

Obszar objęty projektem planu położony jest w otulinie Parku Krajobrazowego Puszcza Zielonka. Obowiązującym aktem prawnym dla Parku Krajobrazowego Puszcza Zielonka jest uchwała nr XXXVII/729/13 Sejmiku Województwa Wielkopolskiego z dnia 30 września 2013 r. w sprawie utworzenia Parku Krajobrazowego Puszcza Zielonka (Dz. Urz. Woj. Wielkopolskiego z 2013 r. poz. 5744), ze zmianami. Rozporządzeniem Nr 4/05 Wojewody Wielkopolskiego z dnia 4 kwietnia 2005 r. (Dz. Urz. Woj. Wielkopolskiego z 2005 r. Nr 49, poz. 1527) ustanowiono plan ochrony dla Parku.

Park krajobrazowy, w myśl art. 16 ust. 1 ustawy z dnia 16 kwietnia 2004 r. o ochronie przyrody, obejmuje obszar chroniony ze względu na wartości przyrodnicze, historyczne i kulturowe oraz walory krajobrazowe w celu zachowania, popularyzacji tych wartości w warunkach zrównoważonego rozwoju. Otulina natomiast, zgodnie z art. 5 pkt 14 ww. ustawy, stanowi strefę ochronną graniczącą z formą ochrony przyrody i wyznaczoną indywidualnie dla formy ochrony przyrody w celu zabezpieczenia przed zagrożeniami zewnętrznymi wynikającymi z działalności człowieka.

Na obszarze otuliny Parku Krajobrazowego Puszcza Zielonka projekt planu wyznacza teren zabudowy mieszkaniowej jednorodzinnej, oznaczony symbolem MN.

W § 4 uchwały nr XXXVII/729/13 Sejmiku Województwa Wielkopolskiego z dnia 30 września 2013 r. wymieniono szczególne cele ochrony na terenie Parku. W odniesieniu do wpływu realizacji ustaleń projektu planu na cele ochrony Parku stwierdzono, co następuje:

1. ochrona i zachowanie jednego z najciekawszych fragmentów krajobrazu polodowcowego w środkowej Wielkopolsce – analizując zakres ustaleń projektu planu należy stwierdzić, że nie będzie on oddziaływać na krajobraz polodowcowy Parku. W projekcie planu nie dopuszcza się wykonywania prac ziemnych trwale zniekształcających rzeźbę terenu, ani nie dopuszcza się inwestycji, których realizacja mogłaby w istotny sposób powodować zmianę konfiguracji terenu, w związku z powyższym przedmiotowy cel nie zostanie naruszony;
2. zachowanie trwałości oraz różnorodności biologicznej ekosystemów leśnych wraz ze spontanicznymi procesami ich dynamiki – biorąc pod uwagę niewielką powierzchnię obszaru opracowania oraz charakter ustaleń projektu planu należy stwierdzić, że nie wystąpi negatywne oddziaływanie na zachowanie trwałości oraz różnorodności biologicznej ekosystemów leśnych Parku;
3. zachowanie populacji rzadkich i chronionych gatunków roślin, zwierząt i grzybów oraz ich siedlisk – biorąc pod uwagę charakter ustaleń projektu planu należy stwierdzić, że nie wystąpi negatywne oddziaływanie na populacje rzadkich i chronionych gatunków występujących na terenie Parku;
4. zachowanie cennych ekosystemów, w tym: bagiennych, leśnych, łąkowych, murawowych, wodnych i zaroślowych – biorąc pod uwagę charakter ustaleń projektu planu należy stwierdzić, że nie wystąpi negatywne oddziaływanie na cenne ekosystemy, w tym: bagienne, leśne, łąkowe, murawowe, wodne i zaroślowe na terenie Parku;
5. utrzymanie walorów kulturowych, w tym historycznych traktów: Annowskiego, Bednarskiego, Pławińskiego, Poznańskiego i Zielonkowskiego – przez teren objęty projektem planu nie przebiegają ww. trakty historyczne, w związku z powyższym przedmiotowy cel nie zostanie naruszony;
6. utrzymanie struktury przestrzennej terenów z uwzględnieniem swoistych cech miejscowego krajobrazu – ustalenie w projekcie planu parametrów i wskaźników zabudowy w nawiązaniu do istniejącej w okolicy zabudowy, pozwala na uznanie, że uwzględnione zostały wymagania ładu przestrzennego, w tym urbanistyki i architektury, jak również walory architektoniczne i krajobrazowe. Ustalane formy architektoniczne nowych budynków będą nawiązywać do gabarytów budynków występujących na terenach sąsiednich, zatem będą one harmonizować z walorami krajobrazowymi okolic Parku. Biorąc pod uwagę powyższe oraz fakt, że teren objęty opracowaniem położony jest poza granicami Parku, należy uznać, że jego ustalenia nie będą sprzeczne z powyższym celem ochrony.

W rozporządzeniu Nr 4/05 Wojewody Wielkopolskiego z dnia 4 kwietnia 2005 r. w sprawie planu ochrony Parku Krajobrazowego Puszcza Zielonka wyznaczono strefy ochrony. Teren objęty projektem planu znajduje się w strefie F – ochrony krajobrazu kulturowego związanego z rolnictwem, w podstrefie F2 – obejmującej pozostałe obszary w strefie ochrony krajobrazu kulturowego związanego z rolnictwem w otulinie parku. Dla podstrefy F2 plan ochrony wprowadza niżej wymienione ustalenia do miejscowych planów zagospodarowania przestrzennego dotyczące eliminacji lub ograniczenia zagrożeń zewnętrznych. Projekt planu odnosi się do nich w następujący sposób:

- stosowanie do ogrzewania budynków paliw ekologicznych – w projekcie planu w zakresie instalacji, w których następuje spalanie paliw dla celów grzewczych, ustala się stosowanie ograniczeń lub zakazów zgodnie z przepisami odrębnymi, tj. postanowieniami Uchwały Nr XXXIX/941/17 Sejmiku Województwa Wielkopolskiego z dnia 18 grudnia 2017 r. w sprawie wprowadzenia, na obszarze województwa wielkopolskiego, ograniczeń lub zakazów w zakresie eksploatacji instalacji, w których następuje spalanie paliw, zatem projekt planu wprowadza ww. ustalenie,
- nielokalizowanie w pasie 10 m od granicy lasu żadnych obiektów budowlanych infrastruktury technicznej i ogrodzeń na nowych terenach wyznaczonych pod zabudowę i pozostawienie tego pasa nieużytkowanego – obszar objęty projektem planu znajduje się w odległości ok. 90 m od granicy lasu. W związku z powyższym projekt planu nie narusza niniejszego ustalenia,
- ustalenie linii zabudowy w odległości minimum 50 m od linii lasu na nowych terenach wyznaczonych pod zabudowę – obszar objęty projektem planu znajduje się w odległości ok. 90 m od granicy lasu. W związku z powyższym projekt planu nie narusza niniejszego ustalenia,
- wyznaczenie dodatkowych parkingów na obrzeżach parku – w projekcie planu ustala się zapewnienie stanowisk postojowych dla samochodów osobowych na terenie działki, na której będzie lokalizowana inwestycja w łącznej liczbie nie mniejszej niż: 2 stanowiska na każdy lokal mieszkalny oraz 1 stanowisko na każde rozpoczęte 50 m² powierzchni użytkowej usług, w związku z powyższym ustalenia projektu planu są zgodne z ww. ustaleniem planu ochrony,
- preferowanie wykonywania opracowań planistycznych obejmujących całe jednostki osadnicze – projekt planu dotyczy wykonania opracowania planistycznego części jednostki osadniczej - wsi Kliny, gdyż stanowi zmianę obowiązującego miejscowego planu zagospodarowania przestrzennego na wniosek właściciela działki,
- niezmiennianie w sposób trwały konfiguracji terenu – w projekcie planu nie dopuszcza się wykonywania prac ziemnych trwale zniekształcających rzeźbę terenu, ani nie dopuszcza się inwestycji, których realizacja mogłaby w istotny sposób powodować zmianę konfiguracji terenu, w związku z powyższym projekt planu nie narusza niniejszego ustalenia,
- dążenie do zachowania rolniczego lub rolniczo-leśnego charakteru terenów strefy – projekt planu stanowi zmianę obowiązującego miejscowego planu zagospodarowania przestrzennego wyłącznie w zakresie zmiany parametrów i wskaźników kształtowania zabudowy oraz zagospodarowania terenu. W celu zminimalizowania negatywnego wpływu na krajobraz w projekcie planu parametry dla nowej zabudowy ustalono w nawiązaniu do gabarytów budynków zlokalizowanych na obszarach sąsiednich. W związku z powyższym nie przewiduje się powstania na tych terenach obiektów dominujących w istniejącym krajobrazie. Prognozuje się, że ze względu na charakter planowanych inwestycji, ich realizacja nie spowoduje trwałej zmiany konfiguracji przedmiotowego terenu. Mając na uwadze powyższe projekt planu nie narusza niniejszego ustalenia,
- pozostawienie otwartych i niezabudowanych obszarów krajobrazów rolniczych i panoram widokowych – projekt planu stanowi zmianę obowiązującego miejscowego planu zagospodarowania przestrzennego wyłącznie w zakresie zmiany parametrów i wskaźników kształtowania zabudowy oraz zagospodarowania terenu. W celu zminimalizowania negatywnego wpływu na krajobraz w projekcie planu parametry dla nowej zabudowy ustalono w nawiązaniu do gabarytów budynków zlokalizowanych na obszarach sąsiednich. W związku z powyższym nie przewiduje się powstania na tych terenach obiektów dominujących w istniejącym krajobrazie. Prognozuje się, że ze względu na charakter planowanych inwestycji, ich realizacja nie spowoduje trwałej zmiany konfiguracji przedmiotowego terenu. Mając na uwadze powyższe projekt planu nie narusza niniejszego ustalenia;
- na nowych terenach ujętych w studiach pod zabudowę utrzymywać średnią wielkość działek 2000 m² oraz minimalną powierzchnię działek - 1200 m² – w projekcie planu na terenie MN ustalono powierzchnię nowo wydzielanych działek nie mniejszą niż - 1200 m², zatem projekt planu nie narusza niniejszego ustalenia.

Mając na uwadze powyższe należy stwierdzić, że zapisy projektu planu wykazują zgodność z postanowieniami określonymi w rozporządzeniu Nr 4/05 Wojewody Wielkopolskiego z dnia 4 kwietnia 2005 r. w sprawie planu ochrony Parku Krajobrazowego Puszcza Zielonka.

W § 3 ww. rozporządzenia wymieniono największe zagrożenia Parku. Rozważając, czy planowane zamierzenia przyczynią się do intensyfikacji istniejących zagrożeń Parku stwierdzono, co następuje:

- degeneracja ekosystemów leśnych – projekt planu nie obejmuje terenów leśnych. Biorąc pod uwagę charakter ustaleń projektu planu należy stwierdzić, że nie wystąpi negatywne oddziaływanie na ekosystemy leśne;
- szkody w drzewostanach, młodnikach i uprawach powodowane przez patogenne grzyby, owady i zwierzęta łowne – powyższe zagadnienie nie jest regulowane ustaleniami planu miejscowego;
- uszkodzenia drzewostanów spowodowane zanieczyszczeniem powietrza – w projekcie planu w zakresie eksploatacji instalacji, w których następuje spalanie paliw dla celów grzewczych, ustala się stosowanie ograniczeń lub zakazów zgodnie z przepisami odrębnymi, tj. ustaleniami Uchwały Nr XXXIX/941/17 Sejmiku Województwa Wielkopolskiego z dnia 18 grudnia 2017 r. w sprawie wprowadzenia, na obszarze województwa wielkopolskiego, ograniczeń lub zakazów w zakresie eksploatacji instalacji, w których następuje spalanie paliw. W związku z powyższym inwestycje dopuszczone do realizacji na obszarze opracowania nie przyczynią się do pogorszenia stanu powietrza, a co za tym idzie nie spowodują uszkodzenia drzewostanu na terenie Parku;
- zanieczyszczenie wód powierzchniowych – w projekcie planu ustala się odprowadzanie ścieków bytowych docelowo do sieci kanalizacji sanitarnej. Ponadto nie dopuszcza się odprowadzania ścieków do przydomowych oczyszczalni ścieków, dzięki czemu nie dojdzie do zanieczyszczenia wód, mogącego wystąpić w związku z ich funkcjonowaniem;
- przesuszenie środowisk mokradłowych i torfowisk – na przedmiotowym obszarze, ani w jego otoczeniu nie występują środowiska mokradłowe i torfowiska;
- zaprzestanie użytkowania naturalnych łąk i pastwisk w dolinach rzecznych – na przedmiotowym obszarze nie występują naturalne łąki i pastwiska w dolinach rzecznych;
- degradacja środowiska naturalnego spowodowana istniejącą zabudową rekreacyjną na terenie parku – przedmiotowy obszar nie dotyczy istniejącej zabudowy rekreacyjnej na terenie parku;
- tworzenie nowych zwartych kompleksów osadniczych na terenie otuliny, w bezpośrednim sąsiedztwie terenów leśnych parku – projekt planu stanowi zmianę obowiązującego miejscowego planu zagospodarowania przestrzennego wyłącznie w zakresie zmiany parametrów i wskaźników kształtowania zabudowy raz zagospodarowania terenu;
- projektowana obwodnica dla Poznania (IV rama), która spowoduje odcięcie kompleksu w rejonie Dziewiczej Góry od terenów parku – na obszarze objętym projektem planu nie przewiduje się lokalizacji Północno-Wschodniej Obwodnicy Aglomeracji Poznańskiej;
- wzmożony ruch samochodowy i motorowy po drogach wewnątrz parku – projektowane zagospodarowanie terenu nie przyczyni się do istotnego zwiększenia ruchu samochodowego i motorowego po drogach wewnątrz parku.

Biorąc pod uwagę powyższe stwierdza się, że skutki realizacji ustaleń projektu planu nie przyczynią się do intensyfikacji istniejących zagrożeń Parku.

7.11. Oddziaływanie na całokształt środowiska przyrodniczego

Przewidywane skutki oddziaływania projektu planu na całokształt środowiska oraz jego prawidłowe funkcjonowanie, w tym na obszary chronione, są zróżnicowane co do charakteru, czasu oddziaływania, odwracalności i ich zasięgu przestrzennego. Wpływ skutków realizacji ustaleń planów, na poszczególne komponenty środowiska można podzielić na: bezpośredni, pośredni, wtórny i skumulowany. Ponadto można je rozpatrywać w kontekście czasu oddziaływania:

- długoterminowego (w skali kilkudziesięciu lat),
- średnioterminowego (około 5 – 10 lat),
- krótkoterminowego (około 1 roku),
- chwilowego (około 1 doby).

Rodzaj i skalę przewidywanych oddziaływań na poszczególne komponenty środowiska przedstawiono w podrozdziałach 6.1-6.10. oraz w poniższej tabeli.

Komponent środowiska	Rodzaj oddziaływania											Brak oddziaływania
	bezpośrednie	pośrednie	wtórne	skumulowane	krótkoterminowe	średnioterminowe	długoterminowe	stałe	chwilowe	pozytywne	negatywne	
obszar Natura 2000												x
różnorodność biologiczna		x	x				x			x		
ludzie		x					x			x		
zwierzęta		x		x			x			x	x	
rośliny	x			x			x			x	x	
woda		x					x			x		
powietrze	x			x			x		x		x	
powierzchnia ziemi	x			x			x	x		x	x	
krajobraz	x			x			x	x		x	x	
klimat		x		x			x			x	x	
zasoby naturalne												x
zabytki												x
dobro materialne		x					x			x		

Źródło: opracowanie własne

Na podstawie powyższej analizy stwierdza się, że skutki realizacji ustaleń projektu planu wpłyną pozytywnie na ludzi i dobro materialne, z uwagi na umożliwienie realizacji planowanych inwestycji, na rośliny, zwierzęta, różnorodność biologiczną, mikroklimat i wody, z uwagi na przewidywane wprowadzenie zieleni towarzyszącej zabudowie.

Przewiduje się negatywny wpływ realizacji nowych inwestycji na powierzchnię ziemi, z uwagi na przekształcenie gruntu w miejscach posadowienia budynków oraz utwardzenia terenu, na powietrze, w związku z generowaniem zanieczyszczeń do powietrza przez źródła grzewcze budynków i pojazdy, na krajobraz z powodu przekształcenia krajobrazu na terenach dotychczas niezainwestowanych, przy czym należy zaznaczyć, że odbiór wizualny krajobrazu będzie miał charakter subiektywny, na zwierzęta, z uwagi na ograniczenie miejsc bytowania oraz utrudnienie ich migracji w związku z ogrodzeniem działek budowlanych, na klimat (mikroklimat), ze względu na wzrost emisji ciepła, pochodzącego ze spalania paliw do celów grzewczych, jak również wzrost powierzchni utwardzonych, a także na wody podziemne, z uwagi na wzrost powierzchni utwardzonych, a w konsekwencji zmianę warunków odpływu wód opadowych i roztopowych.

Nie zakłada się wystąpienia znaczącego oddziaływania skutków ustaleń projektu planu na obszary Natura 2000, zabytki i zasoby naturalne.

8. Informacja o możliwym transgranicznym oddziaływaniu na środowisko

Z uwagi na położenie przedmiotowego obszaru w znacznej odległości od granicy państwa nie należy spodziewać się transgranicznego oddziaływania ustaleń projektu planu na środowisko.

9. Rozwiązania mające na celu zapobieganie, ograniczanie lub kompensację przyrodniczą negatywnych oddziaływań na środowisko

Ustalenia przedmiotowego projektu planu przewidują działania mające na celu zapobieganie i ograniczanie ewentualnych negatywnych oddziaływań zamierzeń inwestycyjnych na środowisko. Dla pełnej ochrony środowiska, mającej na celu dotrzymanie standardów jakości środowiska, zarówno na obszarze opracowania projektu planu, jak i w jego sąsiedztwie, w związku z realizacją ustalonych w projekcie planu przedsięwzięć,

projekty budowlane tych inwestycji powinny zawierać zalecenia odpowiedniego dobrania rozwiązań technicznych i technologicznych.

Ponadto należy uwzględnić:

- konieczność dotrzymania wszelkich obowiązujących norm dotyczących ochrony poszczególnych komponentów środowiska,
- odpowiednie wyprofilowanie powierzchni terenów, zapewniające powierzchniowy spływ wód opadowych oraz w miarę możliwości stosowanie nawierzchni przepuszczających wodę,
- zdjęcie próchnicznej warstwy gleby (humusu) w miejscach posadowienia nowych budynków i wtórne jej wykorzystanie,
- obowiązek selektywnego gromadzenia odpadów i powierzanie ich wywozu i składowania wyspecjalizowanym firmom,
- właściwe rozmieszczenie obiektów budowlanych, umożliwiające przewietrzanie zabudowy względem głównych kierunków panujących wiatrów,
- prowadzenie prac ziemnych, z zachowaniem terminów tych prac, wykluczając fundamentowanie w okresie długotrwałych deszczy i roztopów wiosennych, w celu ochrony podłoża,
- przeznaczanie powierzchni niezabudowanych i nieutwardzonych na zieleń,
- przeprowadzenie wycinki drzew i krzewów w okresie jesienno-zimowym, poza sezonem lęgowym ptaków,
- prowadzenie prac budowlanych poza okresem lęgowym ptaków.

10. Przewidywane metody analizy skutków realizacji ustaleń projektu planu oraz częstotliwość jej przeprowadzania

Ustalenia projektu planu zagospodarowania przestrzennego uwzględniają wymogi ochrony środowiska zgodnie z obowiązującymi przepisami aktów prawnych. Podczas funkcjonowania zrealizowanych przedsięwzięć na przedmiotowym terenie zawsze istnieje ryzyko wystąpienia negatywnych zjawisk dla środowiska, trudnych do określenia i zminimalizowania w zapisach ustaleń planu (np. wystąpienie wypadków, pożarów lub awarii infrastruktury technicznej). Zgodnie z art. 55 ust. 5 ustawy z dnia 3 października 2008 r. o udostępnianiu informacji o środowisku i jego ochronie, udziale społeczeństwa w ochronie środowiska oraz o ocenach oddziaływania na środowisko, organ opracowujący projekt dokumentu jest obowiązany prowadzić monitoring skutków realizacji postanowień przyjętego dokumentu w zakresie oddziaływania na środowisko. Monitoring ten zaleca się wykonywać raz na 4 lata w oparciu o dostępne dane o środowisku.

Monitoring skutków realizacji postanowień przyjętego dokumentu w zakresie oddziaływania na środowisko będzie polegał na analizie i ocenie stanu poszczególnych komponentów środowiska w oparciu o wyniki pomiarów uzyskanych w ramach Państwowego Monitoringu Środowiska lub w ramach indywidualnych zamówień. Dokonując analizy i oceny stanu poszczególnych komponentów środowiska w oparciu o wyniki pomiarów uzyskanych w ramach Państwowego Monitoringu Środowiska należy pamiętać, że muszą się one odnosić do obszaru objętego projektem planu.

Należy prowadzić bieżące analizy, które umożliwią, jeśli pojawi się taka potrzeba, wprowadzenie odpowiednich zmian i korekt do miejscowego planu zagospodarowania przestrzennego. Proponuje się objęcie monitoringiem komponentów środowiska w zakresie: jakości wód, jakości (zanieczyszczenia) powietrza, jakości gleb, jakości klimatu akustycznego (oddziaływania hałasu), oddziaływania pól elektromagnetycznych i gospodarowania odpadami. W przypadku lokalizacji zbiorników bezodpływowych na nieczystości ciekłe, wskazane jest prowadzenie ich ewidencji w celu kontroli częstości ich opróżniania. Należy prowadzić monitoring szczelności zbiorników lub ich okresowe kontrole, aby uniknąć ewentualnego wycieku ścieków do ziemi lub do wód. Monitoringiem proponuje się również objąć indywidualne przydomowe oczyszczalnie ścieków.

11. Rozwiązania alternatywne do rozwiązań zawartych w projekcie planu lub wyjaśnienie ich braku

Nie wskazuje się rozwiązań alternatywnych, zakładając, że omawiany projekt jest projektem optymalnym zarówno pod względem rozwiązań funkcjonalno-przestrzennych oraz rozwiązań ograniczających negatywne oddziaływanie na środowisko. Przeznaczenie i zagospodarowanie terenów sąsiednich oraz przeznaczenie tego obszaru w Studium determinują proponowane w projekcie planu rozwiązania, co pozwoli na realizację planowanego sposobu zainwestowania miejscowości Kliny.

12. Streszczenie

Przedmiotem opracowania jest prognoza oddziaływania na środowisko dotycząca projektu miejscowego planu zagospodarowania przestrzennego dla działek nr 31/6 i 31/2 w Klinach, sporządzanego na podstawie uchwały nr 477/XLV/2022 Rady Gminy Czerwonak z dnia 10 lutego 2022 r.

Prognoza składa się z 12 rozdziałów.

Rozdział pierwszy stanowi wprowadzenie, w którym przedstawiono podstawy formalno-prawne, zakres i cel prognozy oraz informacje zastosowanych metodach oraz materiałach i dokumentach uwzględnionych przy jej sporządzaniu. Prognoza oddziaływania na środowisko stanowi podstawowy dokument, niezbędny do przeprowadzenia postępowania w sprawie strategicznej oceny oddziaływania na środowisko skutków realizacji polityki, strategii, planu lub programu. Obowiązek jej opracowania wynika bezpośrednio z zapisów ustawy z dnia 3 października 2008 r. o udostępnianiu informacji o środowisku i jego ochronie, udziale społeczeństwa w ochronie środowiska oraz ocenach oddziaływania na środowisko oraz ustawy z dnia 27 marca 2003 r. o planowaniu i zagospodarowaniu przestrzennym. Zasadniczym celem prognozy oddziaływania na środowisko jest wskazanie prawdopodobnych skutków realizacji ustaleń projektu planu na poszczególne elementy środowiska przyrodniczego.

Rozdział drugi obejmuje informacje o zawartości i głównych celach projektu planu. Na przedmiotowym terenie obowiązuje miejscowy plan zagospodarowania przestrzennego „Kliny” – część A, przyjęty uchwałą nr 211/XXII/2020 Rady Gminy Czerwonak z dnia 21 maja 2020 r. Zgodnie z jego ustaleniami przedmiotowe działki przeznaczone są pod tereny zabudowy mieszkaniowej jednorodzinnej. Celem opracowania zmiany planu jest wyznaczenie terenu zabudowy mieszkaniowej jednorodzinnej oraz określenie parametrów i wskaźników zagospodarowania terenu, zasad ochrony środowiska, przyrody i krajobrazu oraz zasad obsługi komunikacyjnej omawianego obszaru. Opracowany dokument pozwoli na zagospodarowanie terenu zgodnie z oczekiwaniami właściciela działki, z uwzględnieniem ładu przestrzennego oraz dostosowaniem struktury i intensywności zabudowy do uwarunkowań przyrodniczych i przestrzennych przedmiotowego obszaru oraz jego otoczenia. Przedmiotem ustaleń dotyczących przeznaczenia terenu teren zabudowy mieszkaniowej jednorodzinnej, oznaczony symbolem MN. W obowiązującym studium uwarunkowań i kierunków zagospodarowania przestrzennego gminy Czerwonak, zatwierdzonym uchwałą nr 778/LXXII/2023 Rady Gminy Czerwonak z dnia 23 listopada 2023 r., obszar objęty projektem planu przeznaczony jest pod tereny zabudowy mieszkaniowej jednorodzinnej z usługami w otulinie Parku Krajobrazowego Puszcza Zielonka, oznaczone symbolem M3. Biorąc pod uwagę przeznaczenie terenów określone w projekcie planu, jego uchwalenie będzie stanowić realizację polityki przestrzennej gminy wyrażonej w studium.

W rozdziale trzecim zaprezentowano stan środowiska na obszarze objętym projektem. Obszar opracowania projektu planu obejmuje działki o nr ewid. 31/6, 31/2 położone w miejscowości Kliny, przy ulicy Trakt, o powierzchni ok. 0,19 ha. Przedmiotowy obszar jest niezabudowany, częściowo zakrzewiony. Teren opracowania projektu planu zlokalizowany jest w granicach silnie zmienionej JCWP rzecznych Warta od Kopli do Wełny (RW600012185999), na obszarze dorzecza Odry, w regionie wodnym Warty oraz w granicach jednolitej części wód podziemnych (JCWPd) nr 60 (GW600060). Teren objęty projektem planu położony jest w otulinie Parku Krajobrazowego Puszcza Zielonka.

W rozdziale czwartym przedstawiono potencjalne zmiany stanu środowiska w przypadku braku realizacji ustaleń projektu planu. W przypadku braku realizacji ustaleń analizowanego projektu planu przekształcenia środowiska przyrodniczego na przedmiotowym terenie mogą następować na skutek realizacji ustaleń obowiązującego miejscowego planu zagospodarowania przestrzennego. Wystąpić mogą przede wszystkim przekształcenia powierzchni ziemi i krajobrazu, w związku z posadowieniem budynków i obiektów im towarzyszących. Zmianie mogą ulec również warunki odpływu wód opadowych spowodowane utwardzeniem terenu. W związku z funkcjonowaniem zabudowy występować będzie emisja zanieczyszczeń do powietrza pochodząca ze spalania paliw wykorzystywanych do ogrzewania budynków, emisja spalin z samochodów użytkowników terenu, jak również emisja hałasu komunikacyjnego.

W rozdziale piątym zawarto informację dotyczącą istniejących problemów ochrony środowiska, istotnych z punktu widzenia projektu planu, do których należy: osiągnięcie celów środowiskowych określonych dla JCW, w granicach których znajduje się przedmiotowy obszar, wzrost udziału powierzchni utwardzonych i zmiana warunków odpływu wód opadowych, brak uzbrojenia w sieć wodociągową i kanalizacji sanitarnej, a także konieczność zapewnienia ochrony przyrody na obszarze otuliny Parku Krajobrazowego Puszcza Zielonka.

Część szósta dotyczy wskazania celów ochrony środowiska ustanowionych na szczeblu międzynarodowym, wspólnotowym i krajowym z podaniem sposobów uwzględnienia tych celów w projekcie planu. Wykazano, iż zapisy planu gwarantują realizację głównych celów stawianych przez dokumenty rangi międzynarodowej i krajowej.

Część siódma omawia potencjalne skutki i oddziaływanie ustaleń projektu planu na poszczególne komponenty środowiska. Stwierdza się, że skutki realizacji ustaleń projektu planu wpłyną pozytywnie na ludzi i dobra materialne, z uwagi na umożliwienie realizacji planowanych inwestycji, na rośliny, zwierzęta, różnorodność biologiczną, mikroklimat i wody, z uwagi na przewidywane wprowadzenie zieleni towarzyszącej zabudowie.

Przewiduje się negatywny wpływ realizacji nowych inwestycji na powierzchnię ziemi, z uwagi na przekształcenie gruntu w miejscach posadowienia budynków oraz utwardzenia terenu, na powietrze, w związku z generowaniem zanieczyszczeń do powietrza przez źródła grzewcze budynków i pojazdy, na krajobraz z powodu przekształcenia krajobrazu na terenach dotychczas niezainwestowanych, przy czym należy zaznaczyć, że odbiór wizualny krajobrazu będzie miał charakter subiektywny, na zwierzęta, z uwagi na ograniczenie miejsc bytowania oraz utrudnienie ich migracji w związku z ogrodzeniem działek budowlanych, na klimat (mikroklimat), ze względu na wzrost emisji ciepła, pochodzącego ze spalania paliw do celów grzewczych, jak również wzrost powierzchni utwardzonych, a także na wody podziemne, z uwagi na wzrost powierzchni utwardzonych, a w konsekwencji zmianę warunków odpływu wód opadowych i roztopowych.

Nie zakłada się wystąpienia znaczącego oddziaływania skutków ustaleń projektu planu na obszary Natura 2000, zabytki i zasoby naturalne.

W rozdziale ósmym wykazano brak transgranicznego oddziaływania ustaleń realizacji projektu planu na środowisko.

W rozdziale dziewiątym przedstawiono rozwiązania mające na celu zapobieganie, ograniczanie lub kompensację przyrodniczą negatywnych oddziaływań na środowisko w kontekście projektu planu dotyczące: konieczności dotrzymania wszelkich obowiązujących norm dotyczących ochrony poszczególnych komponentów środowiska, odpowiedniego wyprofilowanie powierzchni dróg, zapewniającego powierzchniowy spływ wód opadowych do kanalizacji deszczowej oraz w miarę możliwości stosowanie nawierzchni przepuszczających wodę, zdjęcia próchnicznej warstwy gleby (humusu) w miejscach posadowienia nowych budynków i wtórne jej wykorzystania, obowiązku selektywnego gromadzenia odpadów i powierzanie ich wywozu i składowania wyspecjalizowanym firmom, właściwego rozmieszczenia obiektów budowlanych, umożliwiającego przewietrzanie zabudowy względem głównych kierunków panujących wiatrów, prowadzenia prac ziemnych, z zachowaniem terminów tych prac, wykluczając fundamentowanie w okresie długotrwałych deszczy i roztopów wiosennych, w celu ochrony podłoża, przeznaczania powierzchni niezabudowanych i nieutwardzonych na zieleń, przeprowadzenia wycinki drzew i krzewów w okresie jesienno-zimowym, poza sezonem lęgowym ptaków oraz prowadzenia prac budowlanych poza okresem lęgowym ptaków.

Rozdział dziesiąty zawiera propozycje dotyczące przewidywanych metod analizy skutków realizacji postanowień projektowanego dokumentu oraz częstotliwości jej przeprowadzania, do których należy prowadzenie bieżących analiz, które umożliwią, jeśli pojawi się taka potrzeba, wprowadzenie odpowiednich zmian i korekt do miejscowego planu zagospodarowania przestrzennego. Zgodnie z art. 55 ust. 5 ustawy z dnia 3 października 2008 r. o udostępnianiu informacji o środowisku i jego ochronie, udziale społeczeństwa w ochronie środowiska oraz o ocenach oddziaływania na środowisko, organ opracowujący projekt dokumentu jest obowiązany prowadzić monitoring skutków realizacji postanowień przyjętego dokumentu w zakresie oddziaływania na środowisko. Monitoring ten zaleca się wykonywać raz na 4 lata w oparciu o dostępne dane o środowisku. Należy również prowadzić bieżące analizy, które umożliwią, jeśli pojawi się taka potrzeba, wprowadzenie odpowiednich zmian

i korekt do miejscowych planów zagospodarowania przestrzennego. Proponuje się objęcie monitoringiem komponentów środowiska w zakresie: jakości wód, jakości (zanieczyszczenia) powietrza, jakości gleb, jakości klimatu akustycznego (oddziaływania hałasu), oddziaływania pól elektromagnetycznych i gospodarowania odpadami.

W rozdziale jedenastym przedstawiono wyjaśnienie braku rozwiązań alternatywnych do rozwiązań zawartych w projekcie planu.

Rozdział dwunasty zawiera streszczenie w języku niespecjalistycznym.

Oświadczenie autora prognozy

Oświadczam, że jako autor prognozy spełniam wymagania, o których mowa w art. 74a ust. 2 ustawy z dnia 3 października 2008 r. o udostępnieniu informacji o środowisku i jego ochronie, udziale społeczeństwa w ochronie środowiska oraz o ocenach oddziaływania na środowisko (Dz. U. z 2023 r. poz. 1094 ze zm.). Jestem świadomy odpowiedzialności karnej za złożenie fałszywego oświadczenia.

