

Prognoza oddziaływania na środowisko  
Gminnego Programu Rewitalizacji Gminy Czerwonak  
na lata 2022-2029

Opracowanie

*Jarosław Kamiński*



Poznań, 16 sierpnia 2023 r.

## Spis treści

1. Wprowadzenie.....	3
1.1. Podstawa formalno-prawna Prognozy .....	3
1.2. Cel, przedmiot i zakres Prognozy .....	3
2. Główne cele Programu Rewitalizacji Gminy Czerwonak oraz powiązania z innymi dokumentami.....	6
2.1. Cele Programu rewitalizacji.....	6
2.2. Zawartość projektowanego dokumentu .....	7
2.3. Powiązania z innymi dokumentami .....	8
3. Metody zastosowane przy sporządzaniu Prognozy.....	10
4. Obszary objęte opracowaniem .....	10
5. Charakterystyka i ocena stanu środowiska obszaru opracowania.....	22
5.1. Położenie i zagospodarowanie terenu .....	22
5.2. Charakterystyka środowiska przyrodniczego .....	22
5.3. Charakterystyka środowiska kulturowego .....	25
5.4. Ocena istniejącego stanu środowiska przyrodniczego .....	25
6. Potencjalne zmiany stanu środowiska w przypadku braku realizacji Programu .....	30
7. Cele ochrony środowiska ustanowione na szczeblu międzynarodowym, wspólnotowym i krajowym, istotne z punktu projektowanego dokumentu .....	31
8. Przewidywane oddziaływanie ustaleń projektu dokumentu na środowisko .....	31
8.1. Oddziaływanie na obszary prawnie chronione, w tym obszary Natura 2000.....	52
8.2. Oddziaływanie na różnorodność biologiczną i rośliny .....	52
8.3. Podczas etapu budowy możliwy jest czasowy niekorzystny, bezpośredni wpływ na warunki bytowania drobnej zwierzyny. Oddziaływanie na ludzi i zwierzęta.....	53
8.4. Oddziaływanie na wody podziemne i powierzchniowe.....	53
8.5. Oddziaływanie na powietrze atmosferyczne.....	53
8.6. Oddziaływanie na powierzchnię ziemi .....	53
8.7. Oddziaływanie na krajobraz.....	54
8.8. Oddziaływanie na klimat (w tym klimat akustyczny) .....	54
8.9. Oddziaływanie na zasoby naturalne.....	54
8.10. Oddziaływanie na dziedzictwo kulturowe .....	54
9. Wnioski .....	55
9.1. Rozwiązania mające na celu ograniczanie negatywnych oddziaływań na środowisko, w związku z realizacją Programu.....	55
9.2. Rozwiązania alternatywne do rozwiązań przyjętych w projekcie Programu .....	55
9.3. Propozycje dotyczące przewidywanych metod analizy skutków realizacji postanowień Programu .....	57
9.4. Informacje o możliwym transgranicznym oddziaływaniu na środowisko Programu .....	58
10. Streszczenie w języku niespecjalistycznym.....	58
11. Spis rycin.....	59
12. Spis tabel.....	59

## **1. Wprowadzenie**

### **1.1. Podstawa formalno-prawna Prognozy**

Niniejsza Prognoza oddziaływania na środowisko dotycząca Gminnego Programu Rewitalizacji dla Gminy Czerwonak na lata 2022-2029, została sporządzona w oparciu o zapisy ustawy z dnia 3 października 2008 r. o udostępnianiu informacji o środowisku i jego ochronie, udziale społeczeństwa w ochronie środowiska oraz o ocenach oddziaływania na środowisko (ustawa ooś).

### **1.2. Cel, przedmiot i zakres Prognozy**

Celem Prognozy jest określenie, czy i w jaki sposób ustalenia Gminnego Programu Rewitalizacji dla Gminy Czerwonak na lata 2022-2029 (zwany dalej Programem) wpłyną na środowisko. Dokonano oceny skutków realizacji Programu na poszczególne komponenty środowiska, przedstawiono potencjalne zagrożenia dla środowiska wynikające z realizacji działań zaplanowanych w Programie, a także wskazano rozwiązania poprawy istniejącego i planowanego sposobu prowadzenia polityki środowiskowej.

Zgodnie z art. 51 ust. 2. ustawy ooś, niniejsza Prognoza oddziaływania na środowisko sporządzona dla Programu:

- zawiera informacje o zawartości, głównych celach projektowanego dokumentu oraz jego powiązaniach z innymi dokumentami, informacje o metodach zastosowanych przy sporządzaniu Prognozy, propozycje dotyczące przewidywanych metod analizy skutków realizacji postanowień projektowanego dokumentu oraz częstotliwości jej przeprowadzania, informacje o możliwym transgranicznym oddziaływaniu na środowisko, streszczenie sporządzone w języku niespecjalistycznym, oświadczenie autora prognozy o spełnieniu wymagań, o których mowa w art.74 ust.2 stanowiące załącznik do prognozy oraz datę sporządzenia prognozy, imię, nazwisko i podpis autora,
- określa, analizuje i ocenia istniejący stan środowiska oraz potencjalne zmiany tego stanu w przypadku braku realizacji projektowanego dokumentu, stan środowiska na obszarach objętych przewidywanym znaczącym oddziaływaniem, istniejące problemy ochrony środowiska istotne z punktu widzenia realizacji projektowanego dokumentu, w szczególności dotyczące obszarów podlegających ochronie na podstawie ustawy z dnia 16 kwietnia 2004 r. o ochronie przyrody, cele ochrony środowiska ustanowione na szczeblu międzynarodowym, wspólnotowym i krajowym, istotne z punktu widzenia projektowanego dokumentu, oraz sposoby, w jakich te cele i inne problemy środowiska zostały uwzględnione podczas opracowywania dokumentu, przewidywane znaczące oddziaływania, w tym oddziaływania bezpośrednie, pośrednie, wtórne, skumulowane, krótkoterminowe, średnioterminowe i długoterminowe, stałe i chwilowe oraz pozytywne i negatywne, na cele i przedmiot ochrony obszaru Natura 2000 oraz integralność tego obszaru, a także na środowisko, a w szczególności na: różnorodność biologiczną, ludzi, zwierzęta, rośliny, wodę, powietrze, powierzchnię ziemi, krajobraz, klimat, zasoby naturalne, zabytki, dobra materialne z uwzględnieniem zależności między tymi elementami środowiska i między oddziaływaniami na te elementy,
- przedstawia rozwiązania mające na celu zapobieganie, ograniczanie lub kompensację przyrodniczą negatywnych oddziaływań na środowisko, mogących być rezultatem realizacji projektowanego dokumentu, w szczególności na cele i przedmiot ochrony obszaru Natura 2000 oraz integralność tego obszaru, biorąc pod uwagę cele i geograficzny zasięg dokumentu oraz cele i przedmiot ochrony obszaru Natura 2000 oraz integralność tego obszaru – rozwiązania alternatywne do rozwiązań zawartych w projektowanym dokumencie wraz z uzasadnieniem ich wyboru oraz opis metod dokonania oceny prowadzącej do tego wyboru albo wyjaśnienie braku rozwiązań alternatywnych, w tym wskazania napotkanych trudności wynikających z niedostatków techniki lub luk we współczesnej wiedzy.

Szczegółowość i zakres opracowania niniejszej Prognozy oddziaływania na środowisko został uzgodniony z Regionalnym Dyrektorem Ochrony Środowiska w Poznaniu pismem z dnia 26 lipca 2023 r. znak WOO-III.411.274.2023.AM.1.

Regionalny Dyrektor Ochrony Środowiska w Poznaniu w swoim piśmie zwraca uwagę na to, że:

- prognoza powinna być opracowana zgodnie z art. 51 ust. 2 i art. 52 ust. 1 i 2 ustawy o udostępnianiu informacji o środowisku i jego ochronie, udziale społeczeństwa w ochronie środowiska oraz o ocenach oddziaływania na środowisko,
- należy uwzględnić określić aktualny stan środowiska obszaru opracowania oraz jego potencjalne zmiany w wyniku realizacji ustaleń projektowanego dokumentu, tzn. ocenić wpływ planowanych działań inwestycyjnych i nieinwestycyjnych na stan środowiska, w szczególności w zakresie emisji pyłów i gazów do powietrza, emisji hałasu, emisji pól elektromagnetycznych, emisji substancji do wód, gleby i ziemi. Analizę potencjalnych oddziaływań, które mogą być skutkiem realizacji ustaleń projektowanego dokumentu proszę przedstawić w formie opisowej wraz z merytorycznym uzasadnieniem i odpowiednimi wnioskami wynikającymi z tej analizy. Również w przypadku stwierdzenia braku znaczących oddziaływań lub oddziaływań pozytywnych na wybrane komponenty środowiska prognoza winna zawierać taką informację wraz z odpowiednim uzasadnieniem. W przypadkach, gdy organ opracowujący projekt dokumentu nie posiada szczegółowych informacji na temat parametrów technicznych i rozwiązań technologicznych planowanych na danym obszarze przedsięwzięć, ocena oddziaływania na środowisko powinna mieć charakter prognostyczny, wskazywać możliwe do wystąpienia oddziaływania, uwzględniając różne warianty realizacji przedsięwzięcia, przede wszystkim najbardziej niekorzystne dla środowiska. Pomocne w takiej sytuacji może być korzystanie z informacji dotyczących inwestycji o podobnym charakterze i skali [R. Bednarek (red.), *Strategiczna ocena oddziaływania na środowisko w planowaniu przestrzennym*, Poznań 2012, s. 50]. Natomiast w odniesieniu do działań zaplanowanych w projekcie dokumentu, dla których wskazano nazwę lub przybliżoną lokalizację, ocena powinna uwzględniać lokalne warunki środowiskowe. W prognozie proszę także przedstawić rozwiązania mające na celu zapobieganie i ograniczanie negatywnych oddziaływań na środowisko, mogących być rezultatem realizacji ustaleń projektowanego dokumentu,
- należy uwzględnić aktualny stan powietrza opierając się na opracowaniu „Roczna ocena jakości powietrza w województwie wielkopolskim” oraz działania naprawcze zawarte w „Programie ochrony powietrza dla strefy wielkopolskiej”, przyjętym uchwałą Nr XXI/391/20 Sejmiku Województwa Wielkopolskiego z dnia 13 lipca 2020 r. w sprawie określenia Programu ochrony powietrza dla strefy wielkopolskiej w szczególności dotyczące ograniczenia emisji z ogrzewania indywidualnego w komunalnym zasobie mieszkaniowym i budynkach użyteczności publicznej, zachęt finansowych na modernizację budynków mieszkalnych oraz na wymianę kotłów, pieców i palenisk, inwentaryzacji źródeł ogrzewania indywidualnego na terenie gminy, kontroli realizacji uchwały ograniczającej stosowanie paliw stałych, termomodernizacji budynków mieszkalnych i użyteczności publicznej, obniżenia emisji komunikacyjnej poprzez regularne utrzymywanie czystości ulic oraz zakaz używania spalinowych i elektrycznych dmuchaw do liści w gminach miejskich i miastach, w gminach miejsko-wiejskich, ochrony i zwiększania udziału zieleni w przestrzeni gmin miejskich, edukacji ekologicznej, zapisów w planach zagospodarowania przestrzennego. W prognozie proszę określić, przeanalizować i ocenić problemy w zakresie jakości powietrza na obszarze objętym projektowanym dokumentem. W prognozie proszę określić

przewidywane oddziaływanie istniejących i planowanych szlaków komunikacyjnych oraz innych terenów, na których są lub będą zlokalizowane przedsięwzięcia mogące powodować pogorszenie stanu powietrza na terenach objętych projektowanym dokumentem i terenach sąsiednich. W projekcie dokumentu i prognozie proszę zaproponować środki organizacyjne, technologiczne lub techniczne służące ograniczeniu ewentualnego niekorzystnego oddziaływania powodowanego emisją substancji do powietrza,

- należy określić, przeanalizować i ocenić wpływ realizacji ustaleń projektowanego dokumentu na klimat (w tym mikroklimat), w szczególności na kształtowanie się warunków termicznych, anemometrycznych, wilgotnościowych,
- należy przeanalizować, w jaki sposób przewidywane zmiany klimatu (mikroklimatu) wpłyną na pozostałe komponenty środowiska. Określając wpływ realizacji ustaleń projektu dokumentu na klimat wskazane jest uwzględnienie zaleceń zawartych w opracowaniu „Strategiczny plan adaptacji dla sektorów i obszarów wrażliwych na zmiany klimatu do roku 2020 z perspektywą do roku 2030” (SPA2020),
- należy również określić, przeanalizować i ocenić wpływ realizacji ustaleń projektowanego dokumentu na krajobraz, mając na uwadze potrzebę ochrony krajobrazu oraz konieczność prowadzenia działań na rzecz zachowania i utrzymywania ważnych lub charakterystycznych cech krajobrazu tak, aby ukierunkować i harmonizować zmiany, które wynikają z procesów społecznych, gospodarczych i środowiskowych, w myśl Europejskiej Konwencji Krajobrazowej,
- należy określić aktualny stan klimatu akustycznego obszaru objętego projektowanym dokumentem oraz jego potencjalne zmiany w wyniku realizacji ustaleń projektowanego dokumentu,
- należy określić aktualny stan środowiska gruntowo-wodnego na obszarze opracowania, ze szczególnym wskazaniem obszarów zanieczyszczonych, na których nastąpiło przekroczenie dopuszczalnej zawartości substancji powodujących ryzyko w glebie lub w ziemi. Przy określaniu istniejącego stanu wód podziemnych i powierzchniowych oraz stanu gleby i ziemi proszę uwzględnić m.in. informacje dostępne na stronie internetowej Głównego Inspektoratu Ochrony Środowiska, a także określić czynniki wpływające na ww. komponenty środowiska. W prognozie proszę wskazać jednolite części wód (JCW), w granicach których położony jest obszar objęty projektowanym dokumentem, określić ich stan oraz wyznaczone dla nich cele środowiskowe. Należy określić, przeanalizować i ocenić przewidywane znaczące oddziaływania na jednolite części wód oraz wskazać czy realizacja ustaleń projektowanego dokumentu może spowodować nieosiągnięcie celów środowiskowych zawartych w „Planie zagospodarowania wodami na obszarze dorzecza Odry”,
- należy wskazać czy obszar objęty projektowanym dokumentem położony jest w strefie ochronnej ujęcia wód podziemnych. Jeżeli tak, w prognozie należy przeanalizować zgodność ustaleń projektowanego dokumentu z przepisami dotyczącymi strefy ochronnej, ze szczególnym uwzględnieniem nakazów obowiązujących na terenie ochrony bezpośredniej oraz zakazów, ograniczeń i nakazów obowiązujących na terenie ochrony pośredniej,
- prognoza powinna określać, analizować i oceniać istniejące problemy ochrony środowiska istotne z punktu widzenia realizacji ustaleń projektu dokumentu, w szczególności dotyczące obszarów podlegających ochronie na podstawie ustawy z dnia 16 kwietnia 2004 r. o ochronie przyrody,
- należy określić przeanalizować i ocenić skumulowane oddziaływanie istniejących i planowanych funkcji terenów, wynikające z realizacji ustaleń projektowanego dokumentu oraz terenów sąsiednich, na poszczególne komponenty środowiska,

w szczególności na powietrze i wodę oraz klimat akustyczny istniejących i projektowanych terenów podlegających ochronie akustycznej zlokalizowanych w sąsiedztwie obszaru opracowania,

- należy ocenić walory przyrodnicze przedmiotowego obszaru, w szczególności proszę wskazać, czy w jego granicach występują gatunki roślin, grzybów i zwierząt objęte ochroną gatunkową wymienione w rozporządzeniu Ministra Środowiska z dnia 9 października 2014 r. w sprawie ochrony gatunkowej roślin (Dz. U. z 2014 r. poz. 1409), w rozporządzeniu Ministra Środowiska z dnia 16 grudnia 2016 r. w sprawie ochrony gatunkowej zwierząt (Dz. U. z 2022 r. poz. 2380), w rozporządzeniu Ministra Środowiska z dnia 9 października 2014 r. w sprawie ochrony gatunkowej grzybów (Dz. U. z 2014 r. poz. 1408), gatunki z załącznika IV Dyrektywy Rady 92/43/EWG z dnia 21 maja 1992 r. w sprawie ochrony siedlisk przyrodniczych oraz dzikiej fauny i flory (Dz. U. L 206 z 22.7.1992, str. 7) – tzw. Dyrektywy Siedliskowej, a także gatunki zagrożone wyginięciem (np. znajdujące się na krajowej bądź regionalnej czerwonej liście) lub rzadkie,
- należy określić, przeanalizować i ocenić wpływ realizacji ustaleń projektu dokumentu na rośliny, grzyby i zwierzęta (w tym na gatunki chronione), na różnorodność biologiczną, na cele ochrony Parku Krajobrazowego Puszcza Zielonka, na cele i przedmioty ochrony obszaru mającego znaczenie dla Wspólnoty Uroczyska Puszczy Zielonki PLH300058 oraz specjalnego obszaru ochrony siedlisk Biedrusko PLH300001, ich integralność i spójność sieci Natura 2000, na cele ochrony pomników przyrody. Należy również wykazać zgodność ustaleń projektu Programu z planami zadań ochronnych obowiązującymi dla obszarów Natura 2000 Uroczyska Puszczy Zielonki PLH300058 i Biedrusko PLH300001. W przypadku planowania prac związanych z remontem i modernizacją budynków należy uwzględnić ich potencjalny wpływ na siedliska chronionych gatunków ptaków, w tym m. in. jerzyka (*Apus apus*) i wróbla (*Passer domesticus*) oraz nietoperzy. Należy także zaproponować działania minimalizujące i kompensujące negatywny wpływ na zwierzęta. Zaleca się przed podjęciem prac przeprowadzenie inwentaryzacji budynków pod kątem występowania chronionych gatunków ptaków i nietoperzy. W razie stwierdzenia występowania chronionych gatunków ptaków i nietoperzy, termin i sposób wykonania prac należy dostosować do ich okresów lęgowych, rozrodczych i hibernacji.
- w przypadku planowania inwestycji związanych z lokalizacją liniowych elementów infrastruktury technicznej w prognozie proszę ocenić wpływ realizacji tego typu inwestycji na środowisko, ze szczególnym uwzględnieniem oddziaływania na chronione gatunki roślin, grzybów i zwierząt i ich siedliska, tereny zieleni, zadrzewienia przydrożne itp., a także zaproponować działania minimalizujące ewentualne negatywne oddziaływania,
- prognoza winna być sporządzona w pełnym zakresie.

## **2. Główne cele Programu Rewitalizacji Gminy Czerwonak oraz powiązania z innymi dokumentami**

### **2.1. Cele Programu rewitalizacji**

Zgodnie z Ustawą o rewitalizacji z dnia 9 października 2015 r. (t.j. Dz. U. z 2021 poz. 485, ze zm.) „rewitalizacja stanowi proces wyprowadzania ze stanu kryzysowego obszarów zdegradowanych, prowadzony w sposób kompleksowy, poprzez zintegrowane działania na rzecz lokalnej społeczności, przestrzeni i gospodarki, skoncentrowane terytorialnie, prowadzone przez interesariuszy rewitalizacji na podstawie gminnego programu rewitalizacji”. Program jest narzędziem, przy pomocy którego możliwe będzie osiągnięcie założonych celów poprzez efektywną realizację wskazanych w programie projektów i przedsięwzięć

rewitalizacyjnych. Nadrzędnym celem każdej rewitalizacji jest wyprowadzenie ze stanu kryzysowego obszaru zdegradowanego i dążenie do zrównoważonego rozwoju społeczno-gospodarczego całej gminy.

Gminny Program Rewitalizacji jest również podstawą ubiegania się o dofinansowanie dla przedsięwzięć rewitalizacyjnych, dlatego podczas prac nad Programem rewitalizacji szczególnie istotne było uwzględnienie:

- Programu Fundusze Europejskie dla Wielkopolski 2021-2027, który jest głównym źródłem współfinansowania projektów rewitalizacyjnych z funduszy UE w województwie wielkopolskim,
- innych krajowych programów operacyjnych w ramach Funduszy Europejskich na lata 2021-2027 oraz Krajowego Planu Odbudowy.

Rewitalizacja na terenie Gminy Czerwonak będzie prowadzona o cele rewitalizacji, które są dopasowane do lokalnych uwarunkowań i potrzeb mieszkańców obszaru rewitalizacji. Wszystkie cele wynikają z pogłębionej diagnozy obszaru rewitalizacji i ukierunkowane są na eliminację lub ograniczenie występowania negatywnych zjawisk. Cele rewitalizacji są także zgodne z założeniami powiązanych dokumentów strategicznych i planistycznych, zarówno na poziomie województwa, jak i gminy, a także są pochodną wizji obszaru po przeprowadzonej rewitalizacji.

Głównym celem Programu jest Aktywizacja społeczno-gospodarcza obszaru rewitalizacji poprzez ukierunkowane na zbadane problemy działania społeczne i infrastrukturalne. Uszczegółowieniem celu głównego, są 2 cele szczegółowe i odpowiadające im kierunki działań rewitalizacyjnych, które odnoszą się do zidentyfikowanych problemów opisanych w diagnozie obszaru zdegradowanego i obszaru rewitalizacji.

## **2.2. Zawartość projektowanego dokumentu**

Zawartość Podstawą prawną opracowania Gminnego Programu Rewitalizacji dla Gminy Czerwonak na lata 2022-2029 jest Ustawa z dnia 9 października 2015 r. o rewitalizacji (t.j. Dz. U. z 2021 poz. 485, ze zm.).

Gmina Czerwonak podjęła się opracowania GPR wobec czego pierwszym etapem w procesie rewitalizacji było sporządzenie analiz i wyznaczenie obszarów znajdujących się w stanie kryzysowym. Wynikiem przeprowadzonych prac jest diagnoza, w której wskazano proponowany obszar zdegradowany i obszar rewitalizacji Gminy Czerwonak. Następnie przeprowadzono konsultacje społeczne projektu uchwały w sprawie wyznaczenia obszaru zdegradowanego i obszaru rewitalizacji, które dodatkowo potwierdziły zasadność wyznaczenia danych jednostek jako terenów predysponowanych do objęcia rewitalizacją. Obszar zdegradowany i obszar rewitalizacji został przyjęty Uchwałą Nr 679/LXV/2023 Rady Gminy Czerwonak z dnia 20 kwietnia 2023 r. w sprawie wyznaczenia obszaru zdegradowanego i obszaru rewitalizacji na terenie Gminy Czerwonak.

GPR został również opracowany zgodnie z Zasadami realizacji instrumentów terytorialnych w Polsce. Omówiono w nich przepisy dotyczące instrumentów terytorialnych w ramach perspektywy finansowej 2021-2027, w szczególności tych wynikających z ustawy z dnia 28 kwietnia 2022 r. o zasadach realizacji zadań finansowanych ze środków europejskich w perspektywie finansowej 2021–2027 (Dz. U. z 2022 poz. 1079), oraz przedstawiono rekomendację oparte na doświadczeniach z wdrażania instrumentów terytorialnych w perspektywie 2014-2020 mające na celu optymalne ich wykorzystanie. Wskazano także nowe narzędzie - inne instrumenty terytorialne (IIT). Dedykowanym IIT obszarem tematycznym jest rewitalizacja, która będzie mogła być wdrażana wyłącznie poprzez gminne programy rewitalizacji pełniące funkcję strategii IIT.

### 2.3. Powiązania z innymi dokumentami

Przy opracowaniu Prognozy wykorzystano obowiązujące dokumenty strategiczne, ze szczególnym naciskiem na dokumenty poziomu szczebla lokalnego. W dokumentach tych ważne miejsce zajmują zagadnienia ochrony środowiska i zrównoważonego rozwoju.

#### **Strategia Rozwoju Województwa Wielkopolskiego do 2030 r<sup>1</sup>**

Strategia jest narzędziem polityki regionalnej określającym główne cele i kierunki rozwoju województwa. W Strategii sformułowano wizję i misję województwa oraz cele strategiczne i operacyjne. Jednym z celów strategicznych jest "Rozwój infrastruktury z poszanowaniem środowiska przyrodniczego Wielkopolski". Poprawa warunków życia z poszanowaniem ochrony środowiska przyrodniczego, przeciwdziałanie i adaptacja do zmian klimatu oraz przeciwdziałanie nierównościom terytorialnym to wyzwania, które Samorząd Województwa podejmuje stawiając sobie za cel rozwój infrastruktury z poszanowaniem środowiska przyrodniczego Wielkopolski. Oznacza to tworzenie przez Samorząd Województwa warunków swobodnego dostępu do podstawowych, jak i zaawansowanych dóbr i usług, swobodnego przemieszczania się mieszkańców, możliwości prowadzenia działalności gospodarczej i wsparcia rozwoju gospodarki innowacyjnej, godnego życia obecnych i przyszłych pokoleń, mieszkania w czystym i bezpiecznym otoczeniu przyrodniczym. Rozwój infrastruktury powinien przebiegać zgodnie z zasadą unikania lub wyeliminowania wzrostu zagospodarowania na obszarach szczególnego zagrożenia powodzią<sup>2</sup>.

Rewitalizacja wpisuje się w założenia przedstawione w celu operacyjnym 4.2. Wzmocnienie mechanizmów koordynacji i rozwoju. W ramach pakietów działań przypisanych do wymienionego celu opisano Rewitalizację obszarów zdegradowanych. Wskazano, że w ostatnich latach opracowano wiele programów, które już przyczyniły się do przeprowadzenia przez gminy Wielkopolski wielu inwestycji rewitalizacyjnych, stanowiących zestaw przemyślanych działań na rzecz rozwiązania zdiagnozowanych na zdegradowanych obszarach. Kontynuacja procesu rewitalizacji wpisana jest zatem w SRWW, dlatego Gminny Program Rewitalizacji Gminy Czerwonak na lata 2022-2029 jest zgodny z SRWW, ponieważ rewitalizacja obszarów zdegradowanych prowadzona za pomocą odpowiednich narzędzi ma za zadanie wyprowadzenie obszaru ze stanu kryzysowego i wzrostu poziomu i jakości życia mieszkańców, przy jednoczesnym zachowaniu stanu środowiska przyrodniczego.

#### **Plan zagospodarowania przestrzennego województwa wielkopolskiego<sup>3</sup>**

Plan województwa zawiera uszczegółowienie i przełożenie zadań zapisanych w Strategii Województwa Wielkopolskiego na przestrzeń.

Centralna część województwa, w której położony jest obszar rewitalizacji Gminy Czerwonak to obszar o wyjątkowych i wyróżniających go z całości regionu cechach. Obszar rewitalizacji usytuowany jest w strefie intensywnych procesów urbanizacyjnych na styku z obszarami chronionymi. Obszar ten jest miejscem najbardziej dynamicznych zmian w zagospodarowaniu przestrzennym, a co za tym idzie nagromadzenia konfliktów przestrzennych.

W Planie określono 8 celów polityki przestrzennej województwa:

- Kształtowanie spójnej przestrzeni osadniczej
- Ochrona walorów przyrodniczych
- Kształtowanie i racjonalne gospodarowanie zasobami środowiska przyrodniczego

---

<sup>1</sup> Uchwała Sejmiku Województwa Wielkopolskiego nr XVI/287/20 w sprawie przyjęcia „Strategii rozwoju województwa wielkopolskiego do 2030 roku”

<sup>2</sup> Strategia rozwoju województwa wielkopolskiego do 2030 roku, str. 70

<sup>3</sup> Planu zagospodarowania przestrzennego województwa wielkopolskiego wraz z Planem zagospodarowania przestrzennego miejskiego obszaru funkcjonalnego Poznania zatwierdzonego Uchwałą Sejmiku Województwa Wielkopolskiego Nr V/70/19 z dnia 25 marca 2019 r.



- Ochrona potencjału kulturowego i krajobrazu oraz rozwój konkurencyjnych form turystyki
- Zrównoważony rozwój rolnictwa
- Poprawa dostępności komunikacyjnej województwa
- Rozwój efektywnej i innowacyjnej infrastruktury technicznej
- Zapewnienie bezpieczeństwa publicznego i przeciwdziałanie zagrożeniom
- Dla celów polityki przestrzennej określone zostały kierunki zagospodarowania przestrzennego oraz działania służące osiągnięciu docelowej struktury funkcjonalno-przestrzennej, w tym inwestycje celu publicznego o znaczeniu ponadlokalnym.

Dla celu 4. Ochrona potencjału kulturowego i krajobrazu oraz rozwój konkurencyjnych form turystyki, jednym z działań jest Zachowanie zasobów dziedzictwa kulturowego materialnego i niematerialnego, które będzie realizowane poprzez ochronę przestrzeni miast i wsi, w tym identyfikowanie obszarów zdegradowanych i obejmowanie ich działaniami planistycznymi w postaci programów rewitalizacji, miejscowych planów rewitalizacji lub planów odnowy miejscowości. Zatem Gminny Program Rewitalizacji Gminy Czerwonak na lata 2022-2029 wpisuje się w założenia PZPWW.

#### Strategia rozwoju gminy Czerwonak na lata 2021-2025

Strategia to długofalowy plan działania, określający strategiczne obszary oraz przyjmujący takie kierunki działań, które są niezbędne do realizacji przyjętych celów. Strategia rozwoju gminy Czerwonak zwiera diagnozę rozwoju społeczno-gospodarczego, wizję i misję, cele i inicjatywy strategiczne, model struktury funkcjonalno-przestrzennej, czy system realizacji strategii.

W Strategii określono wizję i misję gminy Czerwonak, które brzmią następująco:

*Wizja: Gmina Czerwonak to gmina aktywna w ramach Metropolii Poznań, świadoma swojej wartości, dbająca o środowisko naturalne, silna aktywnością swoich mieszkańców na polu społecznym i gospodarczym, którym oferuje przyjazne warunki życia, pracy i wypoczynku, a jednocześnie Gmina otwarta na nowych ludzi i inicjatywy.*

*Misja: Gmina Czerwonak oferuje i stwarza wszystkim mieszkańcom możliwość podnoszenia poziomu życia i rozwoju społecznego, kulturalnego i gospodarczego, buduje lokalną tożsamość, rozwija swój potencjał społeczny i gospodarczy w poszanowaniu dla środowiska naturalnego i dziedzictwa kulturowego dla dobra swoich obecnych i przyszłych mieszkańców w myśl zasady zrównoważonego rozwoju.*

Określono także 6 celi strategicznych:

1. Poprawa jakości infrastruktury i usług dla mieszkańców
2. Rozwój turystyki, rekreacji, sportu, oferty czasu wolnego
3. Rozwój społeczeństwa obywatelskiego
4. Stworzenie warunków do rozwoju lokalnej gospodarki
5. Poprawa poziomu zdrowia mieszkańców
6. Wsparcie nowoczesnej edukacji w Gminie

Założenia GPR reprezentowane przez cele i wynikające z nich projekty i przedsięwzięcia wpisują się w cele zaprezentowane w opisywanej strategii. Cel 1 GPR wpisuje w cele strategiczne 1, 3, 4, 6, natomiast cel 2 GPR odpowiada celom strategicznym 1 i 2. W ramach celu 2 i 5 przedmiotowej strategii istotne są zagadnienia związane ochroną i poprawą stanu środowiska przyrodniczego Gminy Czerwonak, w tym obszaru rewitalizacji.

#### **Studium uwarunkowań i kierunków zagospodarowania przestrzennego Gminy Czerwonak**

Obowiązujące Studium zostało uchwalone Uchwałą nr 173/XXVIII/2000 z dnia 14 czerwca 2000 r. Gmina Czerwonak ze względu na konieczność aktualizacji zmian w zagospodarowaniu przestrzennym i wyznaczenia nowych kierunków rozwoju odpowiadających współczesnym potrzebom, podjęła się opracowania nowego dokumentu.

Projekt nowego Studium uwzględnia potrzebę określenia kierunków zagospodarowania przestrzennego, w tym kierunków zmian w strukturze funkcjonalno-przestrzennej gminy, gdzie wskazano modyfikacje względem poprzedniego dokumentu i konieczność uwzględnienia kierunków rewitalizacji i przekształceń terenów.

Działania o charakterze przestrzenno-funkcyjnym i społecznym, realizowane na obszarze rewitalizacji wpisują się w kierunki zagospodarowania przestrzennego wyznaczone w Studium, szczególnie jeśli chodzi o Pałac i Zabytkowy Park, teren po byłym zakładzie psychiatrycznym, a także Plac Zielony i plac przy ulicy Kościelnej w Czerwonaku. Studium uwzględnia także obszary oraz zasady ochrony środowiska i jego zasobów oraz ochrony przyrody w Gminie Czerwonak, w tym na obszarze rewitalizacji.

### **3. Metody zastosowane przy sporządzaniu Prognozy**

Prognozę oddziaływania na środowisko sporządzono dla Gminnego Programu Rewitalizacji Gminy Czerwonak. Do jej opracowania zastosowano metody opisowe, charakteryzujące aktualny stan środowiska przyrodniczego. Ocenie poddano zarówno obecny stan środowiska przyrodniczego, jak i potencjalny wpływ na środowisko realizacji poszczególnych ustaleń Programu. Analizę i ocenę stanu środowiska przeprowadzono w oparciu o monitoring Wojewódzkiego Inspektoratu Ochrony Środowiska w Poznaniu oraz kierując się syntezą dokumentów regionalnych i lokalnych odnoszących się bezpośrednio jak i pośrednio do ochrony środowiska, przyrody oraz zdrowia i życia ludzi.. W celu dokonania właściwej oceny zagadnień, będących przedmiotem Prognozy, uwzględniono m.in. informacje zawarte w następujących dokumentach:

- Programie ochrony środowiska dla Gminy Czerwonak na lata 2017-2020, z perspektywą na lata 2021-2024,
- Studium uwarunkowań i kierunków zagospodarowania przestrzennego Gminy Czerwonak 2020 r.,
- Prognozie oddziaływania na środowisko dotyczącej Studium uwarunkowań i kierunków zagospodarowania przestrzennego Gminy Czerwonak,
- Planie gospodarowania wodami na obszarze dorzecza Odry,
- Strategicznym planie adaptacji dla sektorów i obszarów wrażliwych na zmiany klimatu do roku 2020 z perspektywą do roku 2030.

W opracowaniu Prognozy wykorzystano również informacje pozyskane z następujących materiałów kartograficznych:

- mapy zasadniczej 1: 1 000,
- mapy glebowo-rolniczej 1: 10 000,
- ortofotomapy,
- mapy topograficznej 1: 10 000 i 1: 50 000,
- mapy geologicznej 1: 50 000,
- mapy hydrograficznej 1: 50 000,
- mapy sozologicznej 1: 50 000,
- mapy geomorfologicznej 1:100 000,
- mapy obszarów zagrożonych powodzią w skali 1: 10 000 oraz dane przestrzenne pozyskane z geoportali branżowych.

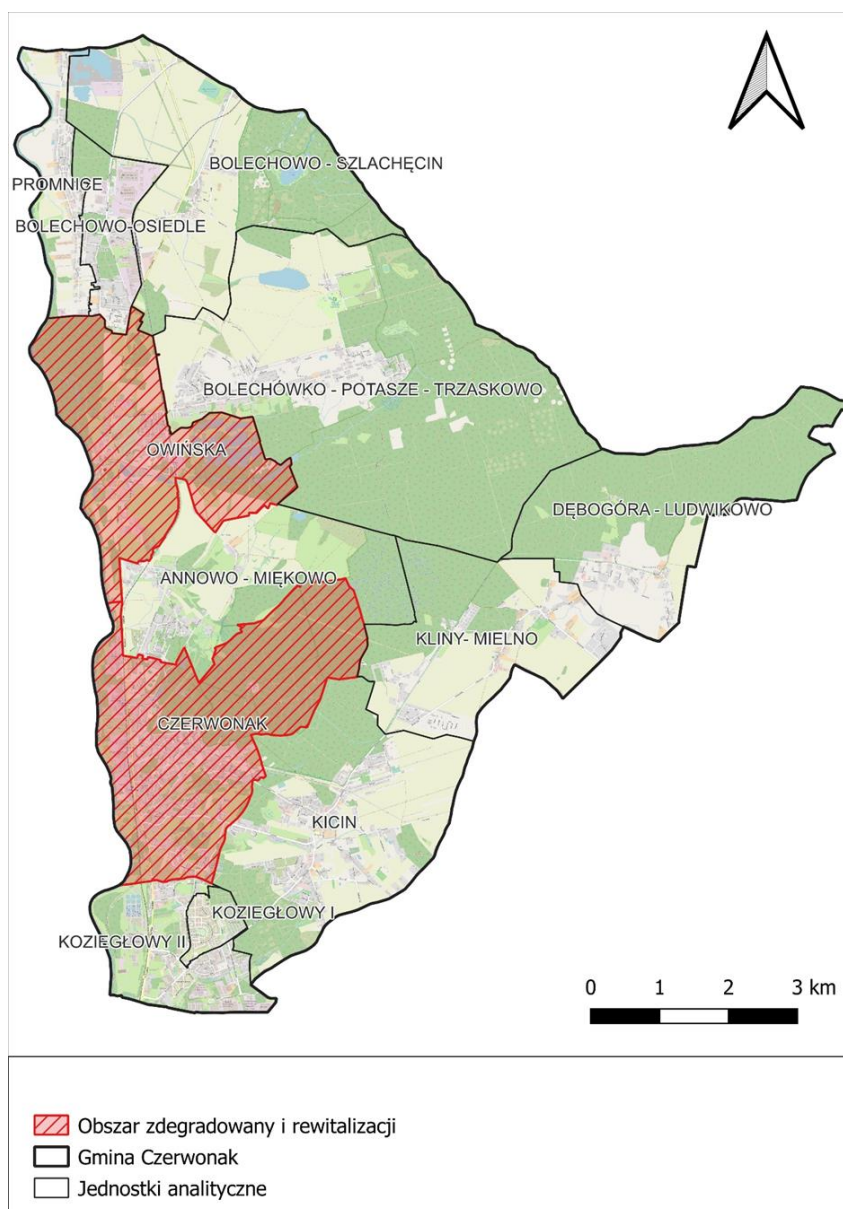
### **4. Obszary objęte opracowaniem**

Opracowanie obejmuje tereny – obszary zdegradowane i obszary rewitalizacji, których wyznaczenie zostało poprzedzone konsultacjami społecznymi. Obszar zdegradowany i obszar rewitalizacji został przyjęty Uchwałą Nr 679/LXV/2023 Rady Gminy Czerwonak z dnia 20 kwietnia 2023 r. w sprawie wyznaczenia obszaru zdegradowanego i obszaru rewitalizacji na

terenie Gminy Czerwonak). Dla przedmiotowych obszarów sporządzony został projekt Gminnego Programu Rewitalizacji dla Gminy Czerwonak na lata 2022-2029.

Opracowanie obejmuje tereny – obszar zdegradowany i obszar rewitalizacji, których wyznaczenie zostało poprzedzone konsultacjami społecznymi. Obszar zdegradowany i obszar rewitalizacji został przyjęty Uchwałą Nr 679/LXV/2023 Rady Gminy Czerwonak z dnia 20 kwietnia 2023 r. w sprawie wyznaczenia obszaru zdegradowanego i obszaru rewitalizacji na terenie Gminy Czerwonak). Dla przedmiotowych obszarów sporządzony został projekt Gminnego Programu Rewitalizacji dla Gminy Czerwonak na lata 2022-2029.

Przeprowadzona analiza pozwoliła stwierdzić miejsca, gdzie kumulacja negatywnych zjawisk jest największa, wobec czego za obszar zdegradowany uznano jednostki analityczne **Owińska i Czerwonak**. Są to dwie jednostki, które osiągnęły największą sumaryczną liczbę wskaźników z przekroczeniami. w sferze społecznej w obydwu jednostkach wykazano najwięcej negatywnych zjawisk. w pozostałych badanych przy pomocy wskaźników sferach odnotowano także co najmniej jeden wskaźnik o wartości gorszej od średniej gminnej. Skala niektórych z badanych zjawisk w wybranych jednostkach była największa w gminie. w Owińskach odnotowano najwyższą wartość wskaźnika liczby rodzin korzystających z dodatku mieszkaniowego na 1000 mieszkańców, natomiast w Czerwonak odnotowano najwyższą wartość dla Liczba osób korzystających z środowiskowej pomocy społecznej na 1000 mieszkańców.



Ryc. 1 Obszar zdegradowany i obszar rewitalizacji Gminy Czerwonak

### Obszar rewitalizacji - Owieńska

Owieńska to miejscowość położona na prawym brzegu Warty, około 15 km na północ od centrum Poznania. Posiada bogatą historię sięgającą czasów średniowiecznych. Wieś została nadana w XIII w. cysterkom i kształtowała się wokół klasztoru. Drugim istotnym wydarzeniem wpływającym na rozwój wsi była kasacja klasztoru i sprzedaż tutejszych dóbr rodzinie von Treskow.

Najstarsze zabudowania wsi to zespół klasztorny cysterek, w tym m.in. kościół pw. św. Jana Chrzciciela z XIII w. oraz klasztor z 1 poł. XVIII w. Aktualnie w zespole poklasztornym znajduje się Specjalny Ośrodek Szkolno-Wychowawczy dla Dzieci Niewidomych im. Synów Pułku w Owieńskach, który został wyremontowany w 2012 roku. w ramach obiektu funkcjonuje Park Orientacji Przestrzennej oraz Muzeum Tyfologiczne. Jest to obiekt o znaczeniu ponadlokalnym, do którego uczęszczają m.in. dzieci z całego powiatu poznańskiego i Poznania. Miejsce to wykazuje również duży potencjał turystyczny i przyciąga odwiedzających nawet z dalszej okolicy. Klasztor jest przykładem odpowiednio prowadzonej rewitalizacji, która służy lokalnej społeczności i nie tylko.

Oprócz klasztoru w Owieńskach znajduje się wiele zabytkowych obiektów, które obecnie pozostają nieużytkowane i popadają w dalszą ruinę. Jednym z nich jest późnoklasycystyczny

pałac otoczony parkiem wraz z zabudowaniami folwarcznymi, zbudowany dla rodziny von Treskow w latach 1804-06. Od 1945 roku w Pałacu znajdował się zakład dla sierot wojennych, a w latach 1949–1993 szkoła podstawowa. Po nieudanej prywatyzacji w latach 90 XX w. pałac ponownie jest własnością gminy. Obecnie nie pełni żadnej funkcji, jednakże jest to miejsce o wysokim potencjale. Budynek znajduje się w złym stanie technicznym i wymaga dużych nakładów finansowych na remont i dostosowanie do pełnienia nowych funkcji. Przy odpowiednim zagospodarowaniu i modernizacji budynku pałacu oraz rewaloryzacji przyległego parku może tu powstać nowe miejsce spotkań i integracji dla mieszkańców obszaru rewitalizacji, jak i całej gminy Czerwonak.

W przeszłości majątek Owińska oprócz pałacu wraz z parkiem obejmował również zabudowania folwarczne, które w czasach powojennych zostały znacjonalizowane i przejęte przez Państwowe Gospodarstwo Rolne. Zasięg PGR był jednak większy i wychodził poza opisywaną miejscowość. Na terenie Owińsk w ramach PGR rozwinął się przede wszystkim Kombinat Ogrodniczy, z kompleksem wielu szklarni, który był zlokalizowany w południowej części wsi. Po likwidacji PGR, w tym miejscu powstało przedsiębiorstwo ogrodnicze „Owiplant”, które funkcjonuje po dzień dzisiejszy. Jednak wiele z dawnych obiektów szklarniowych popadło w ruinę i jest dzisiaj niewykorzystanych. Miejsce to jest przykładem terenów o charakterze przemysłowym, które posiadają potencjał do wykorzystania w ramach procesu rewitalizacji.

W całym majątku Owińska jest wiele różnych obiektów, które są zagospodarowane w różnorodny sposób, od mieszkań po lokale usługowe. Jednym z najciekawszych budynków, które obecnie jest niewykorzystany i popada w ruinę jest dawna gorzelnia. Zlokalizowana jest w bezpośrednim sąsiedztwie dawnego klasztoru Cysterek. Widoczny jest tutaj konflikt przestrzenny pomiędzy zrewitalizowaną przestrzenią poklasztorną a obiektami (gorzelnia i Pałac wraz z parkiem), które wraz z najbliższym otoczeniem są niezagospodarowane i znajdują się w złym stanie technicznym. Jednak potencjał ich ponownego wykorzystania, wraz z nadaniem nowych funkcji jest bardzo wysoki.

Owińska są miejscowością gdzie dobrze zagospodarowana i zrewitalizowana przestrzeń reprezentowana przez obiekty Specjalnego Ośrodka Szkolno-Wychowawczego dla Dzieci Niewidomych im. Synów Pułku wraz z Parkiem Orientacji Przestrzennej przeplata się ze zdegradowanymi i niezagospodarowanymi obiektami m.in. pałac. Wpływa to negatywnie na ład przestrzenny i może prowadzić do problemów natury społecznej, czy konfliktów przestrzennych.

Wyzwaniem będzie także aktywizacja i integracja lokalnej społeczności, a także zaangażowanie w działalność społeczną. Podstawą do zaangażowania są funkcjonujące w obszarze organizacje pozarządowe (NGO), których na terenie miejscowości zarejestrowanych jest aż 4, a są to:

- Wielkopolski Związek Inwalidów Narządu Ruchu Koło Owińska,
- Stowarzyszenie Miłośników Owińsk i Okolic,
- Akademia Piłkarska „Błękitni” Owińska,
- Stowarzyszenie Rozwoju Rekreacji i Ochrony Środowiska w Czerwonaku.

Na terenie wsi zlokalizowanych jest także kilka ważnych obiektów infrastruktury społecznej do których należą: Centrum Wsparcia Rodziny i Seniora, Zespół Szkolno-Przedszkolny w Owińskach, w skład którego wchodzi: Szkoła Podstawowa im. Józefa Wybickiego w oraz Gminne Przedszkole. Poza tym w miejscowości funkcjonują miejsca sportu i rekreacji, m.in.: Zielony Labirynt, Kompleks sportowy w Owińskach, 2 siłownie zewnętrzne, 3 place zabaw, pole grillowe w Owińskach, Kąpielisko AKWEN Tropicana, przystań kajakowa w Owińskach na rzece Warcie, kładka pieszo-rowerowa nad rzeką Wartą wraz z tarasem widokowym.

Czerwonak jest położony ok. 10 km na północ od centrum Poznania, na prawym brzegu Warty. Pierwsze wzmianki na temat wsi pochodzą z 1411 r. gdzie określono ją jako Czerwony Młyn, należący do kapituły poznańskiej. We wschodniej części znajdowała się dawna osada ołędzka Czerwonczyn założona w 1781 roku.

Współcześnie Czerwonak jest 10-tą co do wielkości wsią w województwie wielkopolskim pod względem liczby mieszkańców. Zabudowa wsi jest rozciągnięta wzdłuż doliny Warty, drogi wojewódzkiej nr 196 i linii kolejowej nr 356. Rzeka Warta tworzy tutaj przełom i rozdziela dwa pojezierza Poznańskie i Gnieźnieńskie, na którym znajduje się większa część wsi gminnej. Wzgórza morenowe tworzą urozmaicony krajobraz, który determinuje rozmieszczenie zabudowy wsi. We wschodniej części miejscowości znajduje się fragment Puszczy Zielonki oraz Dziewicza Góra, będąca najwyższym wzniesieniem powiatu poznańskiego.

Czerwonak jest jedną z najbardziej uprzemysłowionych wsi w Wielkopolsce. Tereny przemysłowe skupione są głównie w zachodniej części, ulokowane wzdłuż linii kolejowej w dolinie Warty. Jedne z największych zakładów zlokalizowanych w miejscowości to: Meble VOX Sp. z o.o. sp. k.; Power Engineering S.A.; Fabryka Papieru Czerwonak Sp. z o.o. Mimo wielu dobrze prosperujących firm znajdują się tutaj także tereny poprzemysłowe. Jednym z takich miejsc jest dawny port rzeczny i budynek kosza rozładunkowego znajdujący się w sąsiedztwie Elewatora Czerwonak. Do lat 80 XX w. port spełniał swoją funkcję jako miejsce rozładunku i załadunku zboża. Obecnie obiekty te są opuszczone i popadają w ruinę. Stanowią jednak miejsce o dużym potencjale, szeroko znane wśród lokalnej społeczności, które można zagospodarować jako miejsce aktywizacji i rekreacji dla mieszkańców.

Zabudowa mieszkaniowa wsi Czerwonak ma charakter rozproszony, z dominującą zabudową jednorodzinną i nieliczną zabudową wielorodzinną, która koncentruje się głównie w północnej części wsi (os. Przylesie). w miejscowości nie ma zbyt wielu przestrzeni publicznych i centrotwórczych, które przyciągałyby i integrowały lokalną społeczność. Brakuje skwerów, miejsc koncentracji usług, czy miejsc do spędzania czasu wolnego.

Dwie lokalizacje posiadają potencjał, który predysponuje je do utworzenia atrakcyjnych przestrzeni społecznych, które mogą być miejscem spotkań i rekreacji mieszkańców Czerwonaka. Jedną z nich jest Plac Zielony. Przestrzeń ta jest obecnie chaotycznie zagospodarowana. Znajdują się tam dwa boiska do gier zespołowych o nawierzchni asfaltowej nie przystosowane do współczesnych standardów oraz aleja drzew oddzielająca część północną od południowej. Pierzeje placu tworzą pojedyncze budynki wielorodzinne, kamienice i budynek Przedszkola Gminnego. Jednym z ciekawych budynków jest dawna siedziba Gminnego Ośrodka Pomocy Społecznej. Obiekt został opuszczony z początkiem 2023 roku i obecnie nie jest wykorzystywany.

Drugą przestrzenią o podobnym charakterze jest niezagospodarowany plac przy ulicy Gdyńskiej przy tzw. Bergamotce, znajdujący się pomiędzy Stacją PKP Czerwonak na linii kolejowej nr 356, a Kościołem pw. Niepokalanego Serca Najświętszej Marii Panny. Jest to miejsce wokół, którego zlokalizowany jest kościół i stacja kolejowa, z której odjeżdżają pociągi m.in. Poznańskiej Kolei Metropolitalnej i Kolei Wielkopolskich. Aktualnie plac służy jako parking, brakuje zieleni. Brak jakiejkolwiek infrastruktury nie zachęca mieszkańców do korzystania z tego miejsca, a jest to lokalizacja o dużym potencjale dla funkcji centrotwórczych. Dowodem na wysoki potencjał tego obszaru i potrzebę jego właściwego zagospodarowania jest przeprowadzony przez Gminę Czerwonak studencki konkurs na koncepcję zagospodarowania tego terenu, na początku 2023 r., który pokazał szereg pomysłów na ożywienie tej przestrzeni.

Czerwonak jest ośrodkiem, który pełni funkcje centrum społeczno-gospodarczego dla mieszkańców całej gminy. To tutaj swoją siedzibę ma Urząd Gminy oraz pozostałe jednostki organizacyjne gminy, m.in. GOPS, SAPO, Gminne Przedsiębiorstwo Społeczne, OSP, czy AKWEN. Wieś jest zamieszkała przez przeszło 5 tys. os. i po Koziegłowach jest drugą

największą miejscowością w Gminie. Potencjał kapitału ludzkiego i społecznego jest zatem bardzo duży. Jednak w miejscowości brakuje miejsc przystosowanych do integracji i aktywizacji społecznej dla społeczności obszaru rewitalizacji, co jest jednym z największych problemów w zagospodarowaniu przestrzennym miejscowości.

Wyzwaniem będzie aktywizacja i integracja lokalnej społeczności, a także zaangażowanie w działalność społeczną. Podstawą do aktywizacji są funkcjonujące w obszarze organizacje pozarządowe (NGO), których na terenie miejscowości zarejestrowanych jest 8, a są to:

- Związek Dużych Rodzin „Trzy Plus” – Oddział Wielkopolski – Koło Czerwonak;
- Klub Honorowych Dawców Krwi w Czerwonaku;
- Fundacja Nasz Dom;
- Fundacja „Pora na nas”;
- Koło Gospodyń Wiejskich w Czerwonaku;
- Związek Harcerstwa Polskiego Chorągiew Wielkopolska Hufiec Czerwonak;
- Wielkopolska Grupa Sportów Wodnych KILWATER;
- Straż Ligi Ochrony Przyrody Grupa Rejonowa w Czerwonaku;

Na terenie ośrodka gminnego zlokalizowane są ważne obiekty infrastruktury społecznej m.in.: Gminny Ośrodek Pomocy Społecznej, ośrodek zdrowia, Szkoła im. Józefa Wybickiego, Gminne Przedszkole im. „Dzieci z Leszczynowej Górki”, Żłobek „Wesołe Smyki” Oddział Czerwonak a i B, Żłobek „Bańka Mydlana”, Przedszkole RUBI. Poza tym w miejscowości funkcjonują miejsca sportu i rekreacji, m.in.: Hala sportowa w Czerwonaku, Akwen Marina w Czerwonaku, Kompleks sportowy „Orlik 2012”, Kompleks sportowo-rekreacyjny w Czerwonaku, 3 siłownie zewnętrzne, 2 street workout, 8 placów zabaw.

### **Projekty i przedsięwzięcia rewitalizacyjne**

Projekty główne ukierunkowane na osiągnięcie celów rewitalizacji prezentują się następująco:

1. Adaptacja pałacu w Owińskach na cele aktywizacji społecznej i gospodarczej – KAMPUS INNOWACJIE

Projekt zakłada gruntowny remont Pałacu von Treskow oraz uporządkowanie i odnowienie zabytkowego parku otaczającego obiekt. Ze względu na wielkość obiektu i samego parku oraz wysoki szacunkowy koszt realizacji, projekt został podzielony na etapy:

I etap – Renowacja parku przypałacowego – zadanie polega na uporządkowaniu zieleni parku, wraz z inwentaryzacją roślin w nim żyjących, odnowieniem alejek, budową nowej małej architektury w postaci ławek, stolików, czy stojaków na rowery oraz wyznaczeniem części o funkcji sportowo-rekreacyjnej. Dodatkowo planowana jest realizacja tablic edukacyjnych informujących o roślinach parku oraz historii pałacu i samego parku. Efektem realizacji etapu jest utworzenie atrakcyjnej przestrzeni dla aktywizacji i integracji społecznej dla osób w każdym wieku. Dodatkowo park będzie przestrzenią dla organizacji różnych wydarzeń kulturalnych, czy integracyjnych dla społeczności Owińsk, jak i całej Gminy, oraz miejscem, które może być atrakcyjne dla turystyki podmiejskiej.

II etap - Przyrodnicza ścieżka edukacyjna na polanie parku zabytkowego w Owińskach – zagospodarowanie polany południowej, gdzie postawione zostaną tablice edukacyjne dotyczące fauny i flory żyjącej w parku, utworzona zostanie ścieżka sensoryczna dla dzieci, budowa małej architektury w postaci ławek, huśtawek. Efektem realizacji etapu będzie powstanie miejsca międzypokoleniowej integracji lokalnej społeczności i organizacji różnorodnych wydarzeń np. edukacyjnych.

III etap – Adaptacja Pałacu w Owińskach i nadanie nowych funkcji społecznych i gospodarczych – ten etap polega na gruntownym remoncie Pałacu i dostosowaniu go do pełnienia nowych funkcji społecznych, skierowanych do różnych grup, a szczególnie dla osób i rodzin zagrożonych wykluczeniem społecznym, oraz do osób starszych, czy

niepełnosprawnych. Planowane jest także znalezienie i nawiązanie współpracy z podmiotami prywatnymi, które zaangażowałyby się w proces odbudowy Pałacu i prowadziły tam swoją działalność wpisującą się w ożywienie społeczno-kulturalne obiektu, gastronomiczną, kulturalną czy handlową. Sam obiekt zostanie dostosowany do pełnienia nowych funkcji oraz zapewni dostępność dla osób z ograniczoną mobilnością.

Efektem realizacji projektu będzie poprawa estetyki zabytkowego Pałacu oraz poszerzenie oferty kulturalno-społecznej dla mieszkańców obszaru rewitalizacji, jak i całej gminy. Będą mogły odbywać się tutaj różnorodne wydarzenia o charakterze aktywizacyjnym, integracyjnym, czy kulturalnym. Dodatkowo Pałac i Park stworzą kompleksową przestrzeń publiczną dla integracji lokalnej społeczności i będą wspomagały budowanie tożsamości lokalnej. Zostaną także utworzone nowe miejsca pracy. Pałac wraz z przyległym parkiem może zostać jedną z największych atrakcji turystycznych, i przyczynić się do rozwoju turystyki podmiejskiej, na której mogą skorzystać i dalej rozwijać swoje działalności lokalni przedsiębiorcy.

## 2. Nowe Centrum Czerwonaka

Projekt zakłada zagospodarowanie placu przy ulicy Kościelnej, znajdującym się pomiędzy Stacją PKP Czerwonak, drogą wojewódzką nr 196 a Kościołem pw. Niepokalanego Serca Najświętszej Marii Panny. w tym miejscu ma powstać nowa ogólnodostępna przestrzeń publiczna będąca miejscem spotkań i integracji mieszkańców Czerwonaka. w ośrodku gminnym brakuje takiej przestrzeni, która byłaby charakterystycznym, centralnym punktem spotkań i organizacji wydarzeń integrujących, kulturalnych czy aktywizujących lokalną społeczność.

W ramach projektu zakłada się utworzenie placu spełniającego funkcje głównego miejsca spotkań i organizacji wydarzeń dla Czerwonaka, jak i całej gminy. Oprócz tego powstaną budynki, stanowiące pierzeje placu, które przeznaczone zostaną na usługi publiczne o charakterze społeczno-kulturalnym oraz komercyjną działalność gospodarczą np. gastronomiczną, czy handlową. w obszarze placu powstanie obiekt lub przestrzeń utożsamiająca zmodernizowany plac z Czerwonakiem. Zastosowane zostaną także proekologiczne rozwiązania zwiększające retencję wody i wykorzystanie wód opadowych. Teren Nowego Centrum będzie obszarem z różnorodną rodzimą zielenią. Powstałe budynki będą zaprojektowane w sposób efektywny energetycznie, wykorzystujący nowoczesne rozwiązania oraz dostosowane dla osób z ograniczoną mobilnością.

Będzie to miejsce pełniące funkcje centralnego placu w miejscowości, głównego miejsca spotkań, integracji i aktywizacji lokalnej społeczności. Dzięki charakterystycznym zagospodarowaniu plac ten będzie miejscem budowania tożsamości lokalnej mieszkańców Czerwonaka, jak i całej gminy.

## 3. Modernizacja Placu Zielonego i przeniesienie Gminnego Ośrodka Kultury Sokół do dawnego budynku GOPS

Projekt zakłada zagospodarowanie Placu Zielonego oraz adaptacji dawnego budynku GOPS na działalność Gminnego Ośrodka Kultury Sokół.

I etap - Plac Zielony zostanie podzielony na dwie strefy rekreacyjno-wypoczynkową i sportową. w północnej części placu zostanie zlokalizowany skwer, w którym zastosowane nawierzchnie alejek wykonane zostaną z przepuszczalnych materiałów. Dodatkowo na terenie zielonym planuje się zastosowanie niecek chłonnych, w których czasowo gromadzi się woda. Będą one porośnięte odpowiednią roślinnością. Zostanie również zainstalowana mała architektura w postaci ławek, stojaków na rowery. Przestrzeń ta będzie dostosowana do potrzeb osób z niepełnosprawnościami. Południowa część placu będzie miała charakter miejsca integracji wielopokoleniowej lokalnej społeczności. Zostaną tutaj utworzone wielofunkcyjne boisko sportowe (siatkówka, koszykówka, piłka nożna) oraz wielopokoleniowy plac zabaw dla dzieci młodszych, starszych i przestrzeń rekreacji dla seniorów, która wyposażona będzie w siłownię zewnętrzną, betonowe stoły do gry w szachy i warcaby, tor do gry w bule.



Przestrzeń placu ma charakter integrujący seniorów i najmłodszych mieszkańców Gminy Czerwonak. Zapewnia ona możliwość włączenia społecznego dla wszystkich grup wiekowych i wspólne spędzanie czasu i nawiązywanie więzi społecznych. Miejsce to też nie jest przypadkowe ponieważ przy placu znajduje się Przedszkole Gminne, ZHP Hufiec Czerwonak im. Wojska Polskiego oraz przeniesiona do dawnego budynku GOPS siedziba GOK Sokół.

II etap Zakłada się całkowitą przebudowę i wyposażenie budynku na pl. Zielonym w Czerwonaku aby dostosować go do potrzeb GOK Sokół, który prowadzi m.in. działalność edukacyjną z zakresu kultury, działania dla Klubów Seniora, współpracuje z lokalnymi aktywistami, NGO i grupami nieformalnymi, organizuje wydarzenia kulturalne. Wnętrza budynku, oraz dostęp do niego zostanie dostosowany dla osób z ograniczoną mobilnością. Budynek oprócz pomieszczeń przeznaczonych na działalność kulturalną będzie udostępniał pomieszczenia m.in. na potrzeby spotkań sołeckich, działalności NGO, czy innym inicjatywom mieszkańców obszaru rewitalizacji, jak i całej gminy. Nowa siedziba GOK, będzie miejscem integracji i aktywizacji mieszkańców, w którym będą mogły być realizowane różne zadania związane z przeciwdziałaniem wykluczeniu społecznemu.

#### 4. Wsparcie osób zagrożonych wykluczeniem społecznym

Projekt realizowany przez GPS obejmuje:

- staże pracy polegające na przygotowaniu do wykonywania danych czynności na określonym stanowisku pracy przez osoby zagrożone wykluczeniem społecznym;
- szkolenia podnoszące kompetencje zwiększające możliwość znalezienia pracy;
- utworzenie punktu doradztwa zawodowego/poradnictwa zawodowego;
- indywidualna praca z coachem/psychologiem podnosząca kompetencje miękkie;
- zapewnienie dostępności architektonicznej w budynku przy ul. Leśnej 8 w Czerwonaku,
- zapewnienie dostępności cyfrowej i komunikacyjnej w siedzibie GPS przy ul. Leśnej 8 w Czerwonaku.

Dodatkowo projekt przewiduje, że część ww. zadań będzie realizowana w zrewitalizowanych w ramach innych projektów obiektach. Projekt jest skierowany do mieszkańców gminy Czerwonak, w tym priorytetowo do mieszkańców Owińsk i Czerwonaka.

#### 5. Rozwój społeczeństwa

Projekt realizowany przez GPS obejmuje:

- przeprowadzenie cyklu szkoleń podnoszących kompetencje miękkie oraz techniczne;
- zapewnienie 3 doradców dla organizacji pozarządowych, liderów i działaczy społecznych;
- przeprowadzenie zróżnicowanych form poradnictwa;
- działania animacyjne – cykliczne spotkania tematyczne;
- utworzenie strefy CHILL ZONE w siedzibie GPS przy ul. Leśnej 8, gdzie inne podmioty będą mogły przeprowadzać zadania z zakresu aktywizacji i integracji społecznej.

Dodatkowo projekt przewiduje, że część ww. zadań będzie realizowana w zrewitalizowanych w ramach innych projektów obiektach. Projekt jest skierowany do mieszkańców gminy Czerwonak, w tym priorytetowo do mieszkańców Owińsk i Czerwonaka.

#### 6. Modernizacja budynku przy ul. Kolejowej 7 w Owińskach na cele aktywizacji społecznej

Projekt zakłada modernizację nieużytkowanego budynku przy ul. Kolejowej 7 w Owińskach, który kiedyś był częścią kompleksu dawnego Zakładu Psychiatrycznego w Owińskach. w ramach projektu przewiduje się kompleksowy remont, przebudowę budynku, dostosowaniem do potrzeb osób z ograniczoną mobilnością, oraz zwiększeniem efektywności energetycznej obiektu. Obiekt planowany jest do przeznaczenie na cele aktywizacji i integracji społecznej, gdzie będzie możliwość prowadzenia różnorodnych zadań i działań na rzecz mieszkańców obszaru rewitalizacji, jak i całej Gminy Czerwonak. szczególnie osób

zagrożonych wykluczeniem społecznym, w tym możliwe będzie przywrócenie dawnej funkcji obiektu, czyli siedziby Warsztatów Terapii Zajęciowej,

7. Kulturalne miejsce spotkań w Owińskach

W ramach projektu planowane jest wykonanie następujących działań:

- wymiana nawierzchni przed budynkiem,
- wybudowanie podjazdu dla osób z niepełnosprawnością ruchową,
- adaptacja akustyczna pomieszczeń dla poprawienia komfortu mieszkańców wyższych pięter,
- wyposażenie lokalu w sprzęt elektroakustyczny, multimedialny i oświetleniowy,
- ławki i nasadzenia przed budynkiem.

Efektem realizacji projektu będzie powstanie nowoczesnej przestrzeni do działalności kulturalnej i integracji międzypokoleniowej mieszkańców jakim będzie powstała w obiekcie pracownia muzyczna, klubokawiarnia, sala prób oraz miejsce np. wystaw, spotkań czy koncertów.

8. Letnie czytelnie aktywizują mieszkańców Czerwonaka i Owińsk

W ramach projektu zakłada się prowadzenie cyklicznych działań skupionych wokół tematyki książkowej, aktywności na świeżym powietrzu, a także tworzenia mini ogrodów społecznych. Uzupełniając w ramach projektu planowane jest zagospodarowanie terenu parku przy placu zabaw w Czerwonaku jednocześnie tworząc ogród społeczny oraz odnowienie części „pszczałarskiej” w Owińskach, gdzie mogą być organizowane cykliczne zajęcia w zgodzie z naturą.

Efektem będzie aktywizacja i integracja społeczna mieszkańców obszaru rewitalizacji oraz podnoszenie umiejętności społecznych poprzez dostęp do wiedzy, nabycie nowych umiejętności i gospodarowanie ogrodem społecznym.

9. Integracja lokalnej społeczności poprzez organizację wydarzeń społeczno-kulturalnych w Owińskach: Plenerowe kino pałacowe i Wianki

W ramach projektu zakłada się realizację dwóch zadań plenerowych integrujących i aktywizujących społeczność obszaru rewitalizacji:

Plenerowe Kino Pałacowe –realizacja cyklicznych seansów filmowych w Parku Pałacowym w Owińskach, których zadaniem będzie promowanie kultury filmowej, integracja mieszkańców, edukacja i budowanie świadomości kulturalnej, oraz stworzenie możliwości spędzania wolnego czasu w atrakcyjnej przestrzeni publicznej parku przypałacowego. Dodatkowym efektem projektu jest zaangażowanie lokalnych przedsiębiorców do obsługi np. gastronomicznej.

Wianki – coroczne wydarzenie kulturalne, które obejmuje m.in.: plenerowe warsztaty inspirowane tradycją i kulturą ludową, spektakl teatralny przygotowany przez mieszkańców, czy tradycyjny obrzęd wiankowy. Efektem realizacji działania będzie bezpośrednia aktywizacja społeczności mieszkańców obszaru rewitalizacji, jak i całej Gminy poprzez współtworzenie i uczestnictwo w wydarzeniu. Jest to także przykład budowania tożsamości lokalnej poprzez organizację cyklicznego wydarzenia, mającego szansę stać się lokalną tradycją, budującą silne więzi społeczne. Dodatkowym efektem projektu jest zaangażowanie sponsorów i lokalnych przedsiębiorców, którzy będą mogli zaprezentować swoją ofertę podczas wydarzenia, a także będą mieli okazję do promocji swojej działalności.

10. Rozbudowa i przebudowa budynku strażnicy OSP w Czerwonaku – siedziba OSP i GPS

Projekt będzie polegał na rozbudowie i przebudowie budynku przy ul. Leśnej 8 w Czerwonaku poprzez rozbudowę strażnicy OSP w Czerwonaku oraz zapewnienie dostępności architektonicznej budynku. Celem jest poprawa warunków socjalnych i technicznych (poprawa warunków BHP strażaków i osób przebywających na terenie strażnicy) oraz szkoleniowych oraz zapewnienie dostępności architektonicznej. Remont

budynku jest istotny dla efektywnej realizacji zadań realizowanych przez GPS, które ma siedzibę w tym samym obiekcie.

11. Dodatkowe zajęcia dydaktyczno-wyrównawcze dla uczniów Szkoły Podstawowej w Czerwonaku wymagających dodatkowego wsparcia

Projekt zakłada:

- Zapewnienie nauczyciela wspomagającego w klasach edukacji wczesnoszkolnej dla uczniów wykazujących trudności bez konieczności uzyskania orzeczenia z Poradni Psychologiczno – Pedagogicznej.
- cotygodniowe zajęcia z pedagogiem oraz raz w tygodniu zajęcia z pedagogiem specjalnym dla całych klas w celu treningu umiejętności społecznych, wzmacniania mocnych stron uczniów, budowania poprawnej komunikacji itp.
- Zatrudnienie psychologa szkolnego, który będzie dostępny dla dzieci w godzinach pracy szkoły.

Projekt jest skierowany w szczególności do uczniów z rodzin zagrożonych wykluczeniem zamieszkałych na obszarze rewitalizacji.

12. Sobotnie spacer historyczne

Projekt zakłada realizację cyklicznych spacerów historycznych dla mieszkańców gminy Czerwonak, jak i turystów w okresie od maja do września, podczas których przedstawiciele stowarzyszenia Molendium poprowadzą jedną z kilku tras przedstawiając i omawiając pocysterską i treskowowską historię miejscowości. Uczestnicy będą mogli dowiedzieć wielu ciekawych informacji na temat dziejów Owińsk, związanych ze wsią wydarzeń i postaci historycznych, oraz uzyskać informacje o pozostałych atrakcjach, punktach gastronomicznych i noclegowych w okolicy. Dodatkowym elementem projektu jest opracowanie i wydanie folder turystycznego poświęconego Owińskom i najbliższej okolicy.

Efektem realizacji projektu jest m.in. integracja i budowanie więzi społecznych mieszkańców Owińsk, której to potrzeba została wskazana w pogłębionej diagnozie. Dodatkowym efektem jest promocja turystyczna miejscowości.

13. Czerwonak na kółkach

Projekt zakłada powstanie parku rekreacyjno-sportowego dla mieszkańców obszaru rewitalizacji, a głównie dla dzieci i młodzieży. Zakłada się zagospodarowanie obszaru poprzez budowę miasteczka ruchu drogowego, budowy pumtrucka, przestrzeni wypoczynkowej, strefy gier podwórkowych. Teren parku zostanie zagospodarowany w małą architekturę, w tym oświetlenie, oraz alejki z nawierzchni asfaltowej umożliwiającej doskonalenie jazdy na rolkach, deskorolkach, i innych urządzeniach transportu osobistego.

Efektem realizacji projektu będzie zagospodarowanie nieużytkowanego i zdegradowanego terenu i powstania miejsca integracji i aktywizacji dzieci młodzieży z obszaru rewitalizacji. Dodatkowym elementem będzie możliwość doskonalenia umiejętności poruszania się w ruchu drogowym, co podniesieni poziom bezpieczeństwa publicznego, oraz potrzeba utworzenia miejsc pracy do obsługi nowego parku.

Przedsięwzięcia uzupełniające przedstawiają się następująco:

1. Rozwój infrastruktury sportowo rekreacyjnej CRKF AKWEN

W ramach przedsięwzięcia planowana jest realizacja zadań z zakresu rozwoju infrastruktury sportowo rekreacyjnej zarządzanej przez CRKF AKWEN na terenie Owińsk i Czerwonaka, m.in.:

- Budowa toru modelarskiego w Czerwonaku,
- Pierwsze kroki dla piłkarzy – rozbudowa kompleksu sportowego w Owińskach,
- Owińska – Twoja przygoda zaczyna się tutaj,
- Przebudowa kąpieliska oraz budowa ścieżki rowerowo-rolkowej w Owińskach ,
- Grillownia przy kładce pieszo-rowerowej w Owińskach – przestrzeń integracyjna,
- Pokoleniowy plac zabaw – od malucha do starca.

Celem projektu jest utworzenie miejsc spotkań, integracji i spędzania czasu wolnego dla mieszkańców Gminy Czerwonak, w tym mieszkańców obszaru rewitalizacji. Oferują one możliwości różnorodnych form spędzania czasu, integracji międzypokoleniowej i sąsiedzkiej wspierając zadania ujęte w projektach głównych. Wysokiej jakości przestrzeń o charakterze rekreacyjno-wypoczynkowym będzie ogólnodostępna dla wszystkich mieszkańców obszaru rewitalizacji i gminy i pozwoli na budowanie nowych więzi społecznych, oraz przeciwdziałanie wykluczeniu społecznemu.

## 2. Świetlice dla mieszkańców

W ramach przedsięwzięcia planowane jest wyposażenie i realizacja różnorodnych działań skierowanych do dzieci, dorosłych i seniorów, zwłaszcza zagrożonych wykluczeniem społecznym. Świetlice czy kluby osiedlowe mają na celu działania integracyjne, włączające w społeczność lokalną i rozwijające kompetencje i umiejętności społeczne.

Obiekty pełniące funkcje świetlic, które mogą zostać doposażone i dostosowane do realizacji zadań znajdują się w Czerwonaku (ul. Słoneczna 3, lokal po Bibliotece Publicznej), Owińskach (ul. Poprzeczna lokal koło filii Gminnej Biblioteki Publicznej).

## 3. Powrót do tradycji cysterskich – festyn w centrum Owińsk

Przedsięwzięcie polega na organizacji cyklicznego festynu, którego motywem przewodnim jest kultywowanie historii i tradycji cysterskich w Owińskach. w ramach wydarzenia będą realizowane m.in. różnorodne warsztaty, spotkania z historią, wystawy i stoiska lokalnych produktów, w tym piernika z Potasz, złoty zabytkowych pojazdów.

Festyn będzie promocją Owińsk oraz całej Gminy Czerwonak jako wyjątkowego miejsca w całym regionie. Wydarzenie to ma również znaczenie dla budowania więzi społecznych i tożsamości lokalnej wokół tradycji cysterskich związanych z Owińskami. To także możliwość dla rozwoju lokalnych przedsiębiorców i okazja do promocji lokalnych wyrobów. Festyn będzie organizowany na zrewitalizowanych obszarach, m.in. przy Pałacu i zabytkowym parku w Owińskach.

## 4. Zagospodarowanie terenu przy ul. Plażowej w Owińskach

W ramach przedsięwzięcia planowane jest zagospodarowanie terenu przy ul. Plażowej w Owińskach przed wjazdem na Tropikanę w połączeniu ze ścieżką edukacyjną od Pałacu w Owińskach wzdłuż strugi Owińskiej w kierunku Potasz. Przedsięwzięcie wykracza poza obszar rewitalizacji, jednakże ma wpływ na integrację obszaru rewitalizacji z pozostałą częścią gminy oraz z dalszym zagospodarowaniem obszaru rekreacyjno-wypoczynkowego w Owińskach co wpłynie na jakość życia lokalnej społeczności. Obszar Tropikany jest również miejscem realizacji różnych wydarzeń o charakterze integrującym mieszkańców.

## 5. Ścieżka rowerowa od projektowanej kładki w Czerwonaku (przy Akwen Marinie) do kładki w Owińskach

W ramach przedsięwzięcia planowana jest budowa ścieżki rowerowej wzdłuż rzeki Warty z wykorzystaniem terenów przyległych do ścieżki pod działania integrujące i rozwijające sportowo lokalną społeczność, m.in. teren przeznaczony do jazdy w terenie (offroad, motocross) w Czerwonaku, teren za młynem w Czerwonaku przeznaczony do zagospodarowania jako przestrzeń rekreacyjno-wypoczynkowa, tereny nad Stawem Mayera w Owińskach przeznaczone pod utworzenie przestrzeni integracji społecznej, rekreacji i podnoszące walory turystyczne, m.in. plaża nad stawem dostosowaną do osób niepełnosprawnych i niewidzących. w ramach przedsięwzięcia planowany jest także rozwój lokalnej przedsiębiorczości poprzez udostępnienie terenów wzdłuż ścieżki rowerowej na działalność np. gastronomiczną, handlową.

## 6. Owińska – przyjazna przestrzeń integracji społecznej

Przedsięwzięcie polega na zagospodarowaniu unikatowej przestrzeni od terenów przy kładce pieszo-rowerowej, poprzez teren ośrodka, plac Przemysława, teren Pałacu i zabytkowego parku w Owińskach, zespołu ośrodka szkolno – wychowawczego, terenów wzdłuż Strugi Owińskiej nad stawami w kierunku Potasz jako przestrzeni dostępnej

i przyjaznej dla osób niewidzących i niepełnosprawnych. Przestrzeń ta zostanie wyposażona w infrastrukturę, która uwzględnia potrzeby osób z ograniczoną mobilnością, w tym osób niewidomych i niedowidzących, w tym powstanie historyczna i przyrodnicza ścieżka edukacyjna. w ramach zadania planowane jest także zagospodarowanie terenu po byłym zakładzie psychiatrycznym na cele społeczne, m.in. skierowane do dzieci i młodzieży zagrożonej wykluczeniem społecznym.

Efektem realizacji projektu jest przywrócenie dawnej funkcji miejscowości jako miejsca przyjazdów młodzieży z zewnątrz, która korzystała tutaj z różnych usług społecznych. Dodatkowym efektem będzie wsparcie lokalnej przedsiębiorczości i utworzenie nowych miejsc pracy.

#### 7. Warsztaty dla młodzieży w Marinie

W ramach przedsięwzięcia planowane jest przeprowadzenie warsztatów i szkoleń motorowodnych dla młodzieży w Marinie w Czerwonaku, które dadzą możliwość nabycia nowych kwalifikacji i kompetencji. Dodatkowo będzie możliwość zatrudnienia do prac sezonowych w Marinie, oraz obsługi okolicznych imprez sportowych.

#### 8. Modernizacja budynków mieszkalnych w zasobie TBS

Przedsięwzięcie obejmuje modernizację obiektów będących w zasobie Gminy Czerwonak:

- Poprawę dostępności, termomodernizację oraz poprawę układu komunikacyjnego budynku przy ulicy Bydgoskiej 8 w Owińskach – przebudowa budynku zwiększająca dostępność dla osób z ograniczoną mobilnością, poprawa efektywności energetycznej budynku, poprawa stanu technicznego oraz adaptacja części pomieszczeń na rzecz usług społecznych, w tym medycznych;
- Poprawę dostępności, termomodernizację oraz poprawę układu komunikacyjnego budynków wielorodzinnych przy ulicy Gdyńskiej 84, 84A, 84B w Czerwonaku – przebudowa budynków zwiększająca dostępność dla osób z ograniczoną mobilnością, poprawa efektywności energetycznej budynków, poprawa stanu technicznego oraz zagospodarowanie przyległych terenów zielonych i przebudowa układu komunikacyjnego;
- Poprawę dostępności, termomodernizację oraz poprawę układu komunikacyjnego budynku przy ul. Gdyńskiej 145 w Czerwonaku – przebudowa budynków zwiększająca dostępność dla osób z ograniczoną mobilnością, poprawa efektywności energetycznej budynków, poprawa stanu technicznego oraz zagospodarowanie przyległych terenów zielonych i przebudowa układu komunikacyjnego.

Realizacja przedstawionych zadań przyczyni się do poprawy jakości życia mieszkańców obszaru rewitalizacji, w tym osób zamieszkujących w lokalach komunalnych (w tym osób zagrożonych wykluczeniem społecznym). Zagospodarowanie terenów przyległych do budynków stworzy warunki dla organizacji działań integrujących społeczność lokalną. Realizacja zadań dotyczących budynku przy ul. Bydgoskiej 8 w Owińskach przyczyni się ponadto do poprawy dostępności i jakości usług medycznych na terenie Owińsk.

#### 9. Adaptacja budynku Gminnego Ośrodka Kultury na rzecz działalności Biblioteki Publicznej

Obecna siedziba Biblioteki Publicznej znajduje się w bloku mieszkalnych pod adresem os. Przylesie 7a. Obiekt nie jest odpowiednio dostosowany do funkcjonowania biblioteki i nie jest dostosowany dla osób z ograniczoną mobilnością, co utrudnia korzystanie z oferowanych usług publicznych mieszkańcom, szczególnie osobą starszym i z niepełnosprawnością ruchową, pogłębiający ich wykluczenie społeczne. Dlatego konieczne jest przeniesienie siedziby Biblioteki do nowego obiektu. Tę funkcję może spełnić budynek Gminnego Ośrodka Kultury Sokół przy ul. Gdyńskiej 47 w Czerwonaku, który po odpowiednio przeprowadzonym remoncie i adaptacji, może pełnić funkcję Biblioteki Publicznej. Zadanie jest ściśle powiązane

z realizacją projektu głównego nr 3, który zakłada przeniesienie GOK do dawnego budynku GOPS.

Głównym celem przedsięwzięcia jest przeciwdziałanie wykluczeniu społecznemu, poprzez zapewnienie lepszego dostępu do usług publicznych.

## **5. Charakterystyka i ocena stanu środowiska obszaru opracowania**

### **5.1. Położenie i zagospodarowanie terenu**

Wieś Czerwonak to siedziba Urzędu Gminy, druga co do wielkości jednostka osadnicza. Miejscowość zamieszkiwało w 2022 roku 5590 osób. Wieś położona jest na południu gminy, w pobliżu drogi wojewódzkiej nr 196, na wschód od rzeki Warty. Rzeźba terenu całego obrębu jest falista ze wzgórzami morenowymi. Znajduje się tutaj Dziewicza Góra – wniesienie o wysokości 145 m n.p.m., a na jej szczycie wieża widokowa.

Ze względu na bliskość Poznania wieś charakteryzuje się dużą gęstością zaludnienia. Zabudowa wsi jest rozciągnięta wzdłuż doliny Warty, drogi wojewódzkiej nr 196 i linii kolejowej nr 356. Zlokalizowana jest tutaj przede wszystkim zabudowa jednorodzinna wolnostojąca, a na zachód od drogi wojewódzkiej zabudowa przemysłowa. W północnej części wsi znajduje się Osiedle Przylesie z zabudową wielorodzinną. Pozostała część obrębu Czerwonak to w większości tereny leśne.

Miejscowość Owińska zlokalizowana jest na zachodzie gminy, na prawym brzegu Warty. Wieś w 2022 roku liczyła 2077 mieszkańców. Przez przebiega droga wojewódzka nr 196. W miejscowości znajduje się wiele zabytkowych obiektów, które posiadają cenne walory turystyczne. Przykładem mogą być kościół św. Jana Chrzciciela, zespół poklasztorny, kościół św. Mikołaja, czy pałac otoczony parkiem wraz z zabudową folwarczną.

Zabudowa miejscowości jest zróżnicowana. Występuje tutaj zabudowa mieszkaniowa o różnym charakterze, z przewagą zabudowy jednorodzinnej. Oprócz wsi w obrębie znajdują się tereny łąkowe i zadrzewione w sąsiedztwie Warty oraz kompleks stawów powyrobiskowych, wykorzystywanych częściowo jako tereny sportowo- rekreacyjne.

### **5.2. Charakterystyka środowiska przyrodniczego**

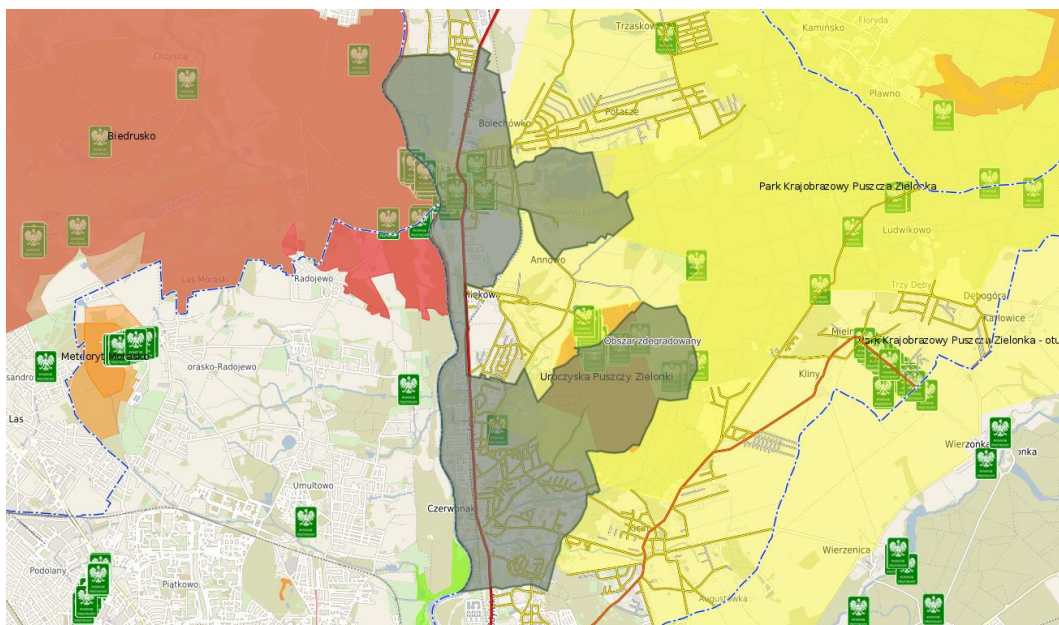
#### **Położenie terenu objętego projektem GPR w ponadlokalnym systemie powiązań przyrodniczych**

Oba analizowane obszary GPR położone są w części wschodniej w Parku Krajobrazowym Puszcza Zielonka oraz obszar Owińsk dodatkowo w otulinie parku. Na obszarze obrębu Czerwonaka występuje również obszar Natura 2000 – obszar siedliskowy Uroczyska Puszczy Zielonka PLH300058, a w sąsiedztwie Owińsk, od strony Warty znajduje się obszar Natura 2000 – obszar siedliskowy Biedrusko PLH300001 oraz Obszar Chronionego Krajobrazu Biedrusko.

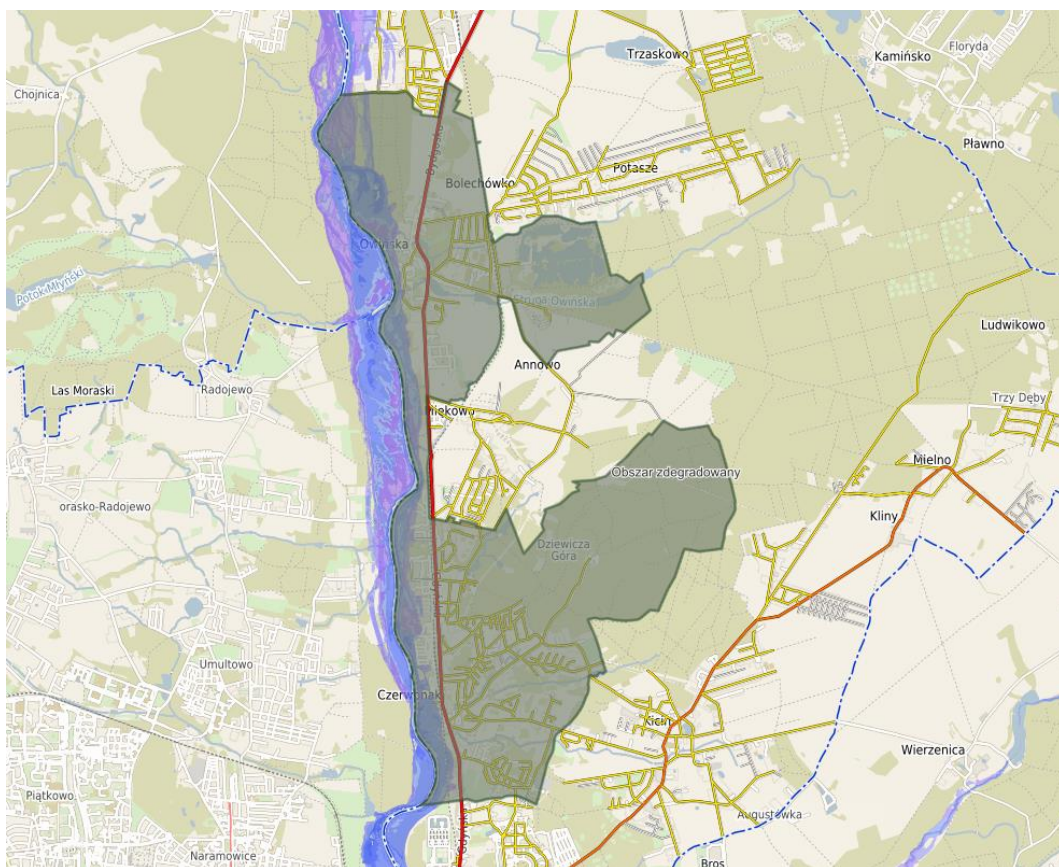
W miejscowości Owińska znajduje się 69 drzew – pomników przyrody, a w na terenie obrębu Czerwonak kolejne 27 drzew.

Obszar objęty prognozą nie jest położony w granicach obszaru ochronnego GZWP. Analizowany teren znajduje się częściowo na obszarze szczególnego zagrożenia powodzią, zarówno na obszarach o dużym prawdopodobieństwie wystąpienia powodzi (raz na 10 lat), na obszarach o średnim prawdopodobieństwie wystąpienia powodzi (raz na 100 lat) oraz częściowo na obszarze, na którym prawdopodobieństwo wystąpienia powodzi jest niskie (raz na 500 lat).





Ryc. 2 Obszar rewitalizacji na tle obszarów Natura 2000



Ryc. 3 Obszar rewitalizacji na tle map zagrożenia powodziowego

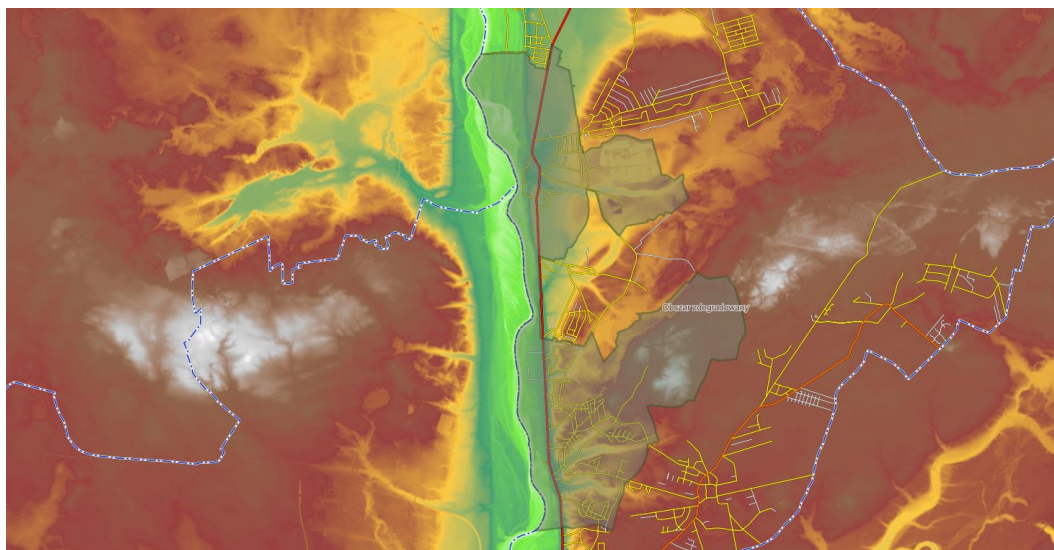
### **Położenie geograficzne**

Zgodnie z regionalizacją fizyczno-geograficzną Polski J. Kondrackiego gmina Czerwonak położona jest w makroregionie geograficznym Pojezierze Wielkopolskie na styku dwóch jednostek fizyczno-geograficznych, mezoregionów: Pojezierza Gnieźnieńskiego i Poznańskiego Przełomu Warty.

### **Rzeźba terenu**

Obszar gminy znajduje się w przedziale wysokościowym od ok. 45,0 m n.p.m. w dnie przełomowej doliny Warty do ponad 130 m n.p.m. w strefie pagórków moreny czołowej. Najwyżej położonym punktem jest wierzchołek wzniesienia Dziewicza Góra – 143m n.p.m. Największą część gminy Czerwonak zajmuje równina sandrowa, która rozciąga się po obu stronach pasma pagórków morenowych. Tereny te są porastane przez lasy. Północny fragment gminy w okolicach Trzaskowa zajmuje wysoczyzna morenowa płaska o wysokościach 90-100 m n.p.m., a druga znajduje się rejonie wsi Kliny o wyniesieniu do około 100 m n.p.m.

Ukształtowanie terenu w obszarze analizy jest takie, że wznosi się od zachodu na wschód, z poziomu ok. 50 m n.p.m. przy brzegu Warty do ponad 140 m n. p. m w okolicach Dziewiczej Góry. Średnia różnica wysokości to ok 50 m n. p. m.



Ryc. 4 Obszar rewitalizacji na tle ukształtowania terenu

### Warunki geologiczno-gruntowe

Obszar gminy charakteryzuje się zróżnicowaną budową czwartorzędowej serii utworów w swej północnej i południowej części. W północnej części, wysoczyznowej, pod występującą od powierzchni terenu gliną zwałową tzw. górną z okresu zlodowacenia bałtyckiego, występuje tzw. seria międzymorenowa. W stropie serię tę stanowią utwory zastoiskowe, natomiast w spągu piaski o różnym uziarnieniu i żwiru. Poniżej występuje glina zwałowa szara, zwana dolną, pod którą zalega trzeciorzędowy ił poznański, pstry. W obrębie pagórków morenowych, w środkowej części gminy, poza gliną zwałową, na powierzchni występują również piaski akumulacji lodowcowej z głazami, piaski i żwiru, oraz skupienia głazów moreny czołowej. Równina sandrowa zbudowana jest z piasków i żwirów akumulacji wodnolodowcowej, a terasy budują warstwowane utwory piaszczysto – żwirowe. Natomiast w korycie rzeki Warty pod piaskami rzecznyymi i madami znajdują się wychodnie iłu pstrego, trzeciorzędowego. Utwory holocenijskie na obszarze gminy reprezentują torfy (w rejonie Mielna), gytie, mady i piaski rzeczne. Mady i piaski rzeczne zalegają wąskim pasmem w dolinie rzeki Warty, wykształcone w postaci piasków drobnoziarnistych przewarstwionych średnio – ziarnistymi lub pylastymi.

Na terenie GPR nie występują udokumentowane złoża surowców mineralnych (Bilans złóż kopalin w Polsce – stan 31.12.2022 r.).

### Klimat

Obszar gminy Czerwonak według podziału rolniczo – klimatycznego R. Gumińskiego położony jest w dzielnicy środkowej, zaliczanej do najcieplejszych w obrębie kraju. Jednocześnie jest to jeden z najsuchszych regionów Polski, gdyż średnia roczna suma opadów



atmosferycznych wynosi około 480 mm, a w miesiącu najwyższych opadów w ciągu roku (lipcu) wynosi poniżej 80 mm. Najchłodniejszym miesiącem jest styczeń, kiedy średnia temperatura wynosi około – 2 o C, natomiast w najcieplejszym lipcu średnia temperatura sięga 18 o C. Liczba dni mroźnych waha się pomiędzy 30 a 60, a ogólna liczba dni z przymrozkami pomiędzy 100 a 110. Okres wegetacyjny na obszarze gminy Czerwonak trwa od 200 – 220 dni. Dominujące wiatry na omawianym obszarze pochodzą z kierunków południowego – zachodu oraz zachodu, a średnia prędkość wynosi 3 m/s. Ze względu na znaczne powierzchnie zwartych kompleksów leśnych w rejonie Puszczy Zielonki odczuwalny jest mikroklimat leśny. Widoczne różnice w klimacie zaznaczają się również w rejonie rzeki Warty oraz inwersje na terenach zalesionych i pagórkowatych.

#### **Zasoby wodne**

Analizowany obszar leży w całości w zlewni rzeki Warty, w następujących jednolitych częściach wód: Warta od Różanego Potoku do Dopływu z Uchorowa, Dopływ spod Kamińska, Trojanka (Struga Goślińska) .

Analizowany obszar położony jest w zasięgu jednolitej części wód podziemnych (JCWPd) nr 60. Jest to zlewnia odcinka przełomowego doliny Warty, między pradolinami warszawsko-berlińską na południu i toruńsko-eberswaldzką na północy.

#### **Świat roślinny i zwierzęcy**

Obszar gminy Czerwonak charakteryzuje się znacznym bogactwem fauny, która licznie występuje przede wszystkim w kompleksie leśnym Puszczy Zielonki, w dolinie rzeki Warty oraz wokół zbiorników wodnych i w mniejszych terenach leśnych. Jedynie połacie terenów zurbanizowanych oraz rolnych ograniczają tę bioróżnorodność. Jednocześnie część gatunków zwierząt występujących na obszarze gminy objęta jest ochroną prawną na podstawie rozporządzenia Ministra Środowiska z dnia 16 grudnia 2016 r. w sprawie ochrony gatunkowej zwierząt (Dz. U. z 2016r., poz. 2183) i są to: bóbr europejski, jeż zachodni, kret, nietoperz, wiewiórka, bocian biały, bocian czarny, kania ruda, puszczyk, żuraw, czapla siwa, dudek, wilga, bielik, czy kruk. Przy czym miejscem występowania gatunków chronionych jest przede wszystkim Puszcza Zielonka oraz obszary Natura 2000. Ponadto na terenie gminy Czerwonak występują: jelenie, sarny, dziki, borsuki, lisy, zające, wydry.

### **5.3. Charakterystyka środowiska kulturowego**

Na obszarze objętym opracowaniem w miejscowości Owińska znajduje się zabytki ujęte w rejestrze zabytków oraz podlegające ochronie i opiece konserwatorskiej. Zalicza się do nich:

- kościół parafialny pw. św. Mikołaja wraz z cmentarzem przykościelnym i ogrodzeniem z bramą,
- zespół poklasztorny cysterek w którego skład wchodzi: klasztor (obecnie zakład dla dzieci niewidomych), ogród klasztorny (park), dom dyrektora, plebania i kościół parafialny pw. św. Jana Chrzciciela,
- browar, ob. gorzelnia (nieczynna),
- zespół budynków dawnego szpitala psychiatrycznego w skład którego wchodzi: park, dom lekarzy, dom ogrodnika, pawilony I i III, budynki gospodarcze I, II i III, kotłownia i maszynownia, trafostacja, cmentarz, kostnica,
- dom rodzin pielęgniarzy,
- zespół pałacowy, w skład którego wchodzi: pałac, park podworski, brama.

### **5.4. Ocena istniejącego stanu środowiska przyrodniczego**

#### ***Jakość wód podziemnych***

Teren objęty projektem Programu znajduje się w zasięgu Jednolitej Części Wód Podziemnych (JCWPd) nr 60. Wg najnowszych danych zawartych w ocenie jakości stanu wód

podziemnych w ramach monitoringu operacyjnego w 2022 roku (wg badań GIOŚ 2022 r.) najbliższy punkt pomiarowo-kontrolny względem obszaru opracowania to Gruszczyn nr Monbada 2564, w którym odnotowano II klasę (wody dobrej jakości)<sup>4</sup>.

W „Planie gospodarowania wodami na obszarze dorzecza Odry” JCWPd (Kod PLGW600060) została oceniona jako niezagrożona nieosiągnięciem celu środowiskowego (cel środowiskowy to dobry stan chemiczny i dobry stan ilościowy). Stan chemiczny i stan ilościowy określono jako dobry<sup>5</sup>.

### ***Jakość wód powierzchniowych***

Monitoring jakości wód powierzchniowych realizowany jest w oparciu o wyznaczone jednolite części wód stanowiące podstawową jednostkę gospodarowania wodami. Oceny stanu wód powierzchniowych dokonuje się poprzez porównanie wyniku klasyfikacji stanu lub potencjału ekologicznego i stanu chemicznego. Stan wód wyznaczany jest przez gorszy z tych stanów. Podstawowe znaczenie w klasyfikacji stanu ekologicznego mają elementy biologiczne, charakteryzujące występowanie w wodach różnych zespołów organizmów. Stan chemiczny określany jest na podstawie wskaźników chemicznych, które charakteryzują występowanie w wodach substancji priorytetowych i innych substancji zanieczyszczających, określonych obowiązującymi przepisami. Na terenie objętym opracowaniem nie występują punkty monitoringu wód rzeki Warty. Najbliższy punkt pomiarowo-kontrolny dla JCW Warta od Różanego Potoku do Dopływu z Uchorowa znajduje się w Mściszewie, w którym badania zostały wykonane w 2021 r. Klasa stanu chemicznego została określona jako poniżej dobrego, klasa elementów fizykochemicznych – 2, a elementów hydromorfologicznych – 1, elementów biologicznych – 3. Ocena stanu jcwp – zły stan wód. Umiarkowany potencjał ekologiczny<sup>6</sup>.

### ***Zanieczyszczenia powietrza atmosferycznego***

Jednym z podstawowych czynników kształtujących jakość środowiska jest stan czystości powietrza. Podstawowymi zanieczyszczeniami atmosfery są związki chemiczne i pyły, powstające w procesie spalania paliw stałych, płynnych i gazowych oraz zanieczyszczenia komunikacyjne.

Ocenę jakości powietrza za rok 2022 dokonano w wydzielonych strefach z uwzględnieniem kryteriów ustanowionych ze względu na ochronę zdrowia ludzi oraz ochronę roślin. Wszystkie badane substancje podlegające ocenie zaliczane są do jednej z poniższych klas:<sup>7</sup>

- do klasy A – jeżeli stężenia zanieczyszczeń na terenie strefy nie przekraczają poziomu dopuszczalnego,
- do klasy C – jeżeli stężenia zanieczyszczeń na terenie strefy przekraczają poziom dopuszczalny,
- do klasy D1 – jeżeli poziom stężenia ozonu nie przekracza poziomu celu długoterminowego,
- do klasy D2 – jeżeli poziom stężenia ozonu jest powyżej poziomu celu długoterminowego

Gmina Czerwonak znajduje się w strefie wielkopolskiej i (wraz z obszarem objętym projektem programu) została zaliczona do następujących klas:

---

<sup>4</sup> Monitoring jakości wód podziemnych, Główny Inspektor ochrony Środowiska, <https://mjwp.gios.gov.pl/wyniki-badan/wyniki-badan-2022.html>

<sup>5</sup> Państwowe Gospodarstwo Wodne Wody Polskie  
<http://karty.apgw.gov.pl:4200/api/v1/jcw/pdf?code=GW600060>

<sup>6</sup> Ocena stanu jednolitych części wód rzek i zbiorników zaporowych w latach 2016-2021 na podstawie monitoringu – tabela, <https://wody.gios.gov.pl/pjwp/publication/RIVERS/88>

<sup>7</sup> Roczna ocena jakości powietrza w województwie wielkopolskim za rok 2022, <https://powietrze.gios.gov.pl/pjp/rwms/publications/card/1875>

- pod kątem ochrony roślin sklasyfikowano następująco:
  - w zakresie poziomów dopuszczalnych dwutlenku siarki i tlenków azotu oraz poziomu docelowego ozonu nie wykazano przekroczeń i zaliczono do klasy A,
  - w zakresie poziomu celu długoterminowego dla ozonu zaliczono do klasy D2,
- pod kątem ochrony zdrowia sklasyfikowano następująco:
  - dla poziomu dopuszczalnego dwutlenku siarki, dwutlenku azotu, ozonu, benzenu, tlenku węgla oraz poziomu docelowego kadmu, arsenu, niklu – klasa A,
  - dla poziomu dopuszczalnego pyłu zawieszonego PM<sub>2,5</sub> – klasa A,
  - dla poziomu dopuszczalnego pyłu zawieszonego PM<sub>10</sub> – klasa A,
  - ze względu na przekroczenia poziomu docelowego benzo(a)pirenu – klasa C,
  - dla ozonu (poziom docelowy) – klasa D2,

Program ochrony powietrza dla strefy wielkopolskiej<sup>8</sup> jest dokumentem, który wskazuje istotne powody (źródła) wystąpienia przekroczeń norm jakości powietrza w odniesieniu do ww. zanieczyszczeń w strefie wielkopolskiej oraz określa skuteczne i możliwe do zrealizowania działania, których wdrożenie spowoduje poprawę jakości powietrza i dotrzymanie norm określonych w rozporządzeniu Ministra Środowiska z dnia 24 sierpnia 2012 r. w sprawie poziomów niektórych substancji w powietrzu (t.j. Dz.U. z 2021 r., poz. 845). Należy zwrócić uwagę na zapisy w planach zagospodarowania przestrzennego, w szczególności dotyczące umieszczania odpowiednich zapisów, umożliwiających ograniczenie emisji pyłu zawieszonego PM<sub>10</sub> i PM<sub>2,5</sub> oraz B(a)P w zakresie: układu zabudowy zapewniającego przewietrzanie miasta, wprowadzania zieleni izolacyjnej, w tym zieleni wzdłuż ciągów komunikacyjnych o dużym natężeniu ruchu, zachowania ciągłości korytarzy ekologicznych, kształtowania zabudowy w sposób umożliwiający swobodny przepływ mas powietrza, stosowania odpowiednich wskaźników powierzchni biologicznie czynnej towarzyszącej zabudowie, tworzenia publicznych terenów zieleni urządzonej, w tym parków, skwerów, uwzględniania rozbudowy i kształtowania sieci ulic obwodowych powodujących eliminację lub ograniczenie ruchu tranzytowego oraz umożliwiających uspokojenie ruchu, tworzenia stref ruchu pieszego i uspokojonego w szczególności w centrach miast, wdrażania rozwiązań systemowych dedykowanych rozwojowi ruchu rowerowego i pieszego.

Na terenie całego województwa wielkopolskiego od 1 maja 2018 r. obowiązują uchwały antysmogowe, które zakazują stosowania najgorszej jakości paliw stałych, np. bardzo drobnego mialu lub węgla brunatnego czy flotokoncentratu. Wprowadzone zostaną także ograniczenia dla kotłów oraz tzw. miejscowych ogrzewaczy np. kominków i pieców. Wszystkie nowe kotły po 1 maja br. będą musiały zapewnić możliwość wyłącznie automatycznego podawania paliwa, wysoką efektywność energetyczną oraz dotrzymanie norm emisyjnych.<sup>9</sup>

### ***Zagrożenia klimatu akustycznego***

Stan klimatu akustycznego jest jednym z najistotniejszych czynników określających jakość środowiska bezpośrednio odczuwalnym przez człowieka. Na klimat akustyczny środowiska wpływa hałas komunikacyjny (drogowy, kolejowy, lotniczy), przemysłowy i komunalny. Dopuszczalne wartości poziomu hałasu w środowisku określa rozporządzenie Ministra Środowiska z dnia 14 czerwca 2007 r. w sprawie dopuszczalnych poziomów hałasu w środowisku (t.j. Dz. U. z 2014, poz. 112.).

---

<sup>8</sup> Program ochrony powietrza dla strefy wielkopolskiej, przyjęty uchwałą NrXXI/391/20 Sejmiku Województwa Wielkopolskiego z dnia 13 lipca 2020 r. w sprawie określenia Programu ochrony powietrza dla strefy wielkopolskiej (Dz. Urz. Woj. Wielkopolskiego z 2020 r. poz. 5954)

<sup>9</sup> Uchwała nr XXXIX/941/17 Sejmiku Województwa Wielkopolskiego z dnia 18 grudnia 2017 r. w sprawie wprowadzenia, na obszarze województwa wielkopolskiego, ograniczeń lub zakazów w zakresie eksploatacji instalacji, w których następuje spalanie paliw

Obszar rewitalizacji leży bezpośrednio przy drodze wojewódzkiej nr 196 oraz linii kolejowej nr 356. W roku 2020 natężenie ruchu<sup>10</sup> na drodze wojewódzkiej, na odcinku Mosina-Swiątniki kształtowało się na poziomie 19 659 pojazdów/dobę (dla województwa wielkopolskiego 4 920 pojazdów/dobę). Do oceny wpływu drogi wojewódzkiej nr 196 na klimat akustyczny terenów objętych GPR jest Program ochrony środowiska przed hałasem dla dróg wojewódzkich...<sup>11</sup>. Na odcinkach w granicach obszaru rewitalizacji odnotowano przekroczenie norm hałasu dla LDWN i LN. Linia kolejowa nr 356 nie jest objęta programem ochrony środowiska przed hałasem dla linii kolejowych ze względu na natężenie ruchu pociągów mniejsze niż 30 tys. pociągów na rok. Linia ta ma charakter regionalny, po której kursują głównie pociągi pasażerskie przewoźników regionalnych.

### ***Promieniowanie elektromagnetyczne***

Ochrona ludzi i środowiska przed oddziaływaniem pola elektromagnetycznego ujęta jest w rozporządzeniu Ministra Klimatu i Środowiska z dnia 17 lutego 2020 r. w sprawie sposobów sprawdzania dotrzymania dopuszczalnych poziomów pól elektromagnetycznych w środowisku (Dz. U z 2020 r. poz. 258). W zależności od częstotliwości, promieniowanie elektromagnetyczne wykazuje różne właściwości.

Na obszarze objętym projektem znajdują się stacja elektroenergetycznej „Czerwonak” od której to rozchodzą się napowietrzne linie elektroenergetyczne najwyższego i wysokiego napięcia 220 kV i 110 kV. Linia najwyższych napięć 220 kV przebiega ze wschodu na zachód (Pątnów-Czerwonak-Plewiska). Linie wysokiego napięcia 110 kV rozchodzą się ze we wszystkich kierunkach: na południe w stronę Poznania, na wschód w stronę Pobiedzisk, na północ do stacji elektroenergetycznej w Bolechowie, na zachód do Poznania. Na obszarze opracowania występują również napowietrzne linie elektroenergetyczne średniego napięcia 15 kV. Dla wszystkich wymienionych linii wyznaczono pasy technologiczne.

### ***Zagrożenia powodziowe***

Według map zagrożenia powodziowego omawiany obszar jest zagrożony wystąpieniem zjawisk powodziowych i znajduje się (ryc. 5):

- częściowo na obszarze szczególnego zagrożenia powodzią, na którym prawdopodobieństwo wystąpienia powodzi jest wysokie i wynosi raz na 10 lat ( $p=10\%$ ),
- częściowo na obszarze szczególnego zagrożenia powodzią, na którym prawdopodobieństwo wystąpienia powodzi jest średnie i wynosi raz na 100 lat ( $p=1\%$ ),
- częściowo w zasięgu wody o  $p=0,2\%$ , na których prawdopodobieństwo wystąpienia powodzi jest niskie i wynosi raz na 500 lat.

---

<sup>10</sup> Na podstawie Generalnego Pomiaru Ruchu na drogach wojewódzkich w 2020/21, Generalna Dyrekcja Dróg Krajowych i Autostrad, Warszawa 2021

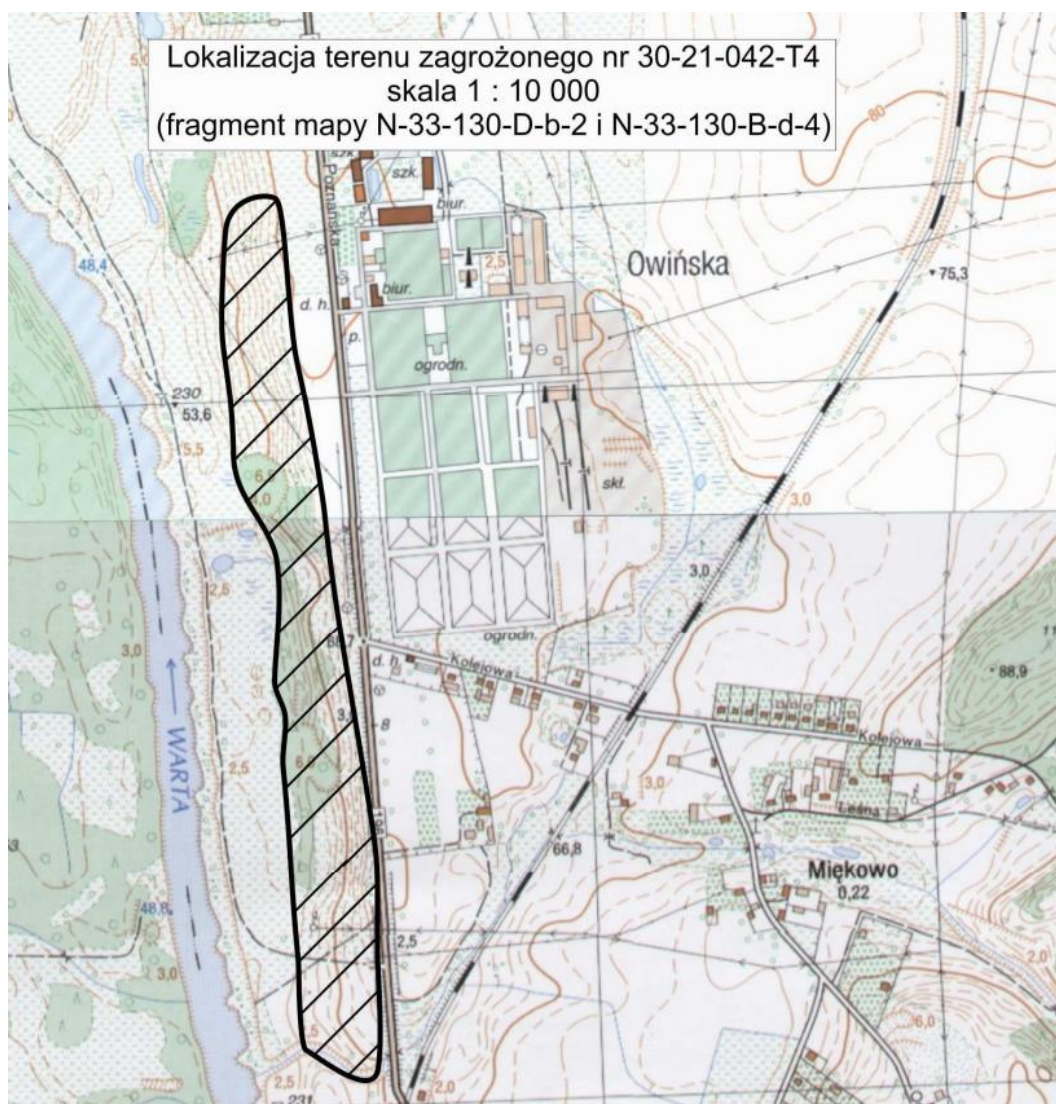
<sup>11</sup> Program ochrony środowiska przed hałasem dla terenów wzdłuż odcinków dróg wojewódzkich znajdujących się na terenie województwa wielkopolskiego, obejmujący aktualizację Programu ochrony środowiska przed hałasem dla dróg wojewódzkich o natężeniu ruchu ponad 3 000 000 pojazdów na rok znajdujących się na terenie województwa wielkopolskiego na lata 2014-2023 - Załącznik do uchwały Nr XLVII/1070/18 Sejmiku Województwa Wielkopolskiego z dnia 25 czerwca 2018 r.



### *Zagrożenia ruchami masowymi*

Obszary zagrożone osuwaniem się mas ziemnych wskazuje się zgodnie z rozporządzeniem Ministra Środowiska z dn. 20 czerwca 2007 r. w sprawie informacji dotyczących ruchów masowych ziemi (Dz. U. z 2007 r. Nr 121 poz. 840). Rejestry terenów potencjalnie zagrożonych ruchami masowymi ziemi prowadzone są przez starostwa powiatowe. Na podstawie danych starostwa powiatowego w Poznaniu, wskazuje się, że na obszarze opracowania występuje zagrożenie występowaniem ruchów masowych. Lokalizację terenu zagrożonego przedstawia ryc. 6.





Ryc. 6 Zagrożenie ruchami masowymi ziemi na obszarze opracowania

### **Poważne awarie**

Na terenie objętym opracowaniem nie są zlokalizowane zakłady przemysłowe dużego i zwiększonego ryzyka (ZDR i ZZR) występowania poważnych awarii. W sąsiedztwie działają zakłady o zwiększonym ryzyku wystąpieniu poważnej awarii przemysłowej:

- w odległości ok. 2,5 km od granicy opracowania w kierunku południowym firma Przedsiębiorstwo Produkcyjno-Consultingowe ADOB Sp. z o.o. Spółka komandytowa,
- w odległości ok. 2,3 km w kierunku południowym firma Veolia Energia Poznań ZEC Spółka Akcyjna.

## **6. Potencjalne zmiany stanu środowiska w przypadku braku realizacji Programu**

Rewitalizacja to proces, którego celem jest przywrócenie do życia obszarów zdegradowanych. Następuje to poprzez zintegrowane działania przemian przestrzennych, technicznych, społecznych i gospodarczych w zdelimitowanych wcześniej obszarach gminy. Jest to proces nastawiony na dłuższy okres czasu i przeprowadzany przez interesariuszy rewitalizacji na podstawie gminnego programu rewitalizacji. To cykl przeobrażeń obszarów zdegradowanych, który w perspektywie wpływa do poprawę jakości życia mieszkańców, stanu środowiska naturalnego oraz przywrócenia ładu przestrzennego poprzez odbudowę więzi społecznych i ożywienie gospodarcze terenu.

W dokumencie GPR dla Gminy Czerwonak zdiagnozowano zagadnienia problemowe, jakie dotyczą sfery społecznej, środowiskowej, gospodarczej, i przestrzenno-funkcjonalnej. W dziedzinach tych zostały przedstawione zagadnienia, które bezpośrednio lub pośrednio wpływają na stan środowiska naturalnego, na terenach objętym rewitalizacją. Zmniejszenie tych zagrożeń wpłynie do poprawy jakości stanu środowiska, a brak realizacji założeń GPR pogłębi niekorzystne procesy występujące na terenach zdegradowanych i spowoduje marginalizację obszarów w stosunku do pozostałych terenów gminy. Wyremontowanie wskazanych w projektach rewitalizacyjnych obiektów wpłynie na ich poprawę wydajności energetycznej, a zmniejszenie potrzebnego materiału grzewczego zredukuje emisje spalin do atmosfery. Nie zrealizowanie tych zadań oraz np. brak renowacji parku przyspałcowego w Owińskach może w jakimś stopniu przyczynić się do pogorszenia stanu środowiska. Brak realizacji GPR będzie również niekorzystne ze społecznego punktu widzenia, bo nie poprawi jakości życia mieszkańców. Zaplanowane cele powinny być realizowane dla obecnych i potencjalnych mieszkańców gminy, a także turystów, których liczba pod wpływem prawidłowego procesu rewitalizacji wzrośnie.

Brak realizacji inwestycji zaplanowanych w ramach Gminnego Programu Rewitalizacji Gminy Czerwonak może spowodować potencjalne konsekwencje:

- dalsza degradacja obszaru rewitalizacji,
- pogarszanie się stanu technicznego obiektów zabytkowych, budynków, w tym pałacu i parku o dużym znaczeniu dla mieszkańców,
- pogorszenie się jakości życia mieszkańców spowodowane degradacją przestrzeni publicznych,
- niekontrolowane dewastacja obszarów cennych przyrodniczo,
- zastój gospodarczy i brak nowych impulsów rozwojowych.

## **7. Cele ochrony środowiska ustanowione na szczeblu międzynarodowym, wspólnotowym i krajowym, istotne z punktu projektowanego dokumentu**

Podstawą opracowania przedmiotowej Prognozy są dokumenty, zestawione w punkcie 2.3 niniejszego opracowania. Prognoza oddziaływania na środowisko Gminnego Programu Rewitalizacji Gminy Czerwonak uwzględnia cele ochrony środowiska ustanowione na poziomie międzynarodowym, krajowym, regionalnym i lokalnym.

Zgodność celów i kierunków działań rewitalizacyjnych określonych w dokumencie została opisana rozdziale 2 prognoza. Wskazują na to także ustalenia GPR w zakresie priorytetów, których realizacja ma doprowadzić do poprawy stanu przyrody oraz efektywniejszego wykorzystania zasobów i walorów środowiska w rozwoju społecznym i gospodarczym. Jednocześnie proces rewitalizacji przyczyni się do zachowaniu przyrody dla kolejnych pokoleń, a także wpłynie na rozwój gospodarczy i poprawi atrakcyjności całej gminy.

Realizacja celów z zakresu rozbudowy infrastruktury ochrony środowiska powinna umożliwić osiągnięcie standardów określonych w dyrektywach Unii Europejskiej.

Realizacja celów rewitalizacji powiązana jest z przypisanymi głównymi projektami i przedsięwzięciami uzupełniającymi. W GPR określony został również cały system oceny i monitoringu, co umożliwi kontrolę efektywności realizacji programu.

## **8. Przewidywane oddziaływanie ustaleń projektu dokumentu na środowisko**

Ocena wpływu na środowisko projektu Programu ma charakter stosunkowo ogólny, ze wskazaniem przewidywanych, możliwych/potencjalnych oddziaływań, jakie są charakterystyczne dla danego typu działań. Podstawowym celem sporządzania niniejszej *Prognozy* jest wskazanie potencjalnych skutków realizacji ustaleń Programu.

Poniżej dokonano oceny skutków realizacji Programu. Określając poszczególne oddziaływania odniesiono się do projektów określonych w GPR. Wyniki analizy oddziaływań

na poszczególne komponenty środowiska oraz obszary Natura 2000 przedstawiono w postaci macierzy interakcji. Przy ocenie poszczególnych działań wzięto również pod uwagę wzajemne zależności poszczególnych elementów środowiska oraz ich oddziaływanie między sobą. Szczególny nacisk położono na oddziaływanie przyjętych działań na obszary cenne przyrodniczo, w tym Natura 2000. Za pomocą macierzy przeanalizowano oddziaływania: pozytywne, negatywne, krótkoterminowe, średnioterminowe i długoterminowe, stałe, chwilowe, bezpośrednie, pośrednie, wtórne i skumulowane na poszczególne elementy środowiska zgodnie z art. 51 ust. 2.

Do określenia skali potencjalnego oddziaływania, zastosowano następujące wskaźniki oceny wpływu:

- "-" oddziaływanie negatywne (niekorzystne),
- "+" oddziaływanie pozytywne (korzystne),
- "0" oddziaływanie obojętne (brak oddziaływania),
- "et" oddziaływanie na etapie budowy.

Oceniając potencjalne oddziaływanie kierunków zadań zastosowano metodę macierzy interakcji do określenia analizy wpływu działań na poszczególne elementy.

Tabela 1 Wyniki analizy przewidywanych oddziaływań projektowanego dokumentu

Element środowiska	Projekt/Przedsięwzięcie	Oddziaływanie							
		B	P	S	KT	ST	DT	ST	CH
Powietrze	Projekt nr 1. Adaptacja pałacu w Owińskich na cele aktywizacji społecznej i gospodarczej – KAMPUS INNOWACJI	et	0	0	et	0	0	0	et
	Projekt nr 2 Nowe Centrum Czerwonaka	et	0	0	et	0	0	0	et
	Projekt nr 3. Modernizacja Placu Zielonego i przeniesienie Gminnego Ośrodka Kultury Sokół do dawnego budynku GOPS	et	0	0	et	0	0	0	et
	Projekt nr 4. Wsparcie osób zagrożonych wykluczeniem społecznym	0	0	0	0	0	0	0	0
	Projekt nr 5. Rozwój społeczeństwa	0	0	0	0	0	0	0	0
	Projekt nr 6. Modernizacja budynku przy ul. Kolejowej 7 w Owińskich na cele aktywizacji społecznej	et	0	0	et	0	0	0	et
	Projekt nr 7. Kulturalne miejsce spotkań w Owińskich	et	0	0	et	0	0	0	et
	Projekt nr 8. Letnie czytelnie aktywizują mieszkańców Czerwonaka i Owińsk	0	0	0	0	0	0	0	0
	Projekt nr 9. Integracja lokalnej społeczności poprzez organizację	0	0	0	0	0	0	0	0



Element środowiska	Projekt/Przedsięwzięcie	Oddziaływanie							
		B	P	S	KT	ŚT	DT	ST	CH
	wydarzeń społeczno-kulturalnych w Owińskach: Plenerowe kino pałacowe i Wianki								
	Projekt nr 10. Rozbudowa i przebudowa budynku strażnicy OSP w Czerwonaku – siedziba OSP i GPS	et	0	0	et	0	0	0	et
	Projekt nr 11. Dodatkowe zajęcia dydaktyczno-wyrównawcze dla uczniów Szkoły Podstawowej w Czerwonaku wymagających dodatkowego wsparcia	0	0	0	0	0	0	0	0
	Projekt nr 12. Sobotnie spacer historyczne	0	0	0	0	0	0	0	0
	Projekt nr 13. Czerwonak na kółkach	et	0	0	et	0	0	0	et
	Przedsięwzięcie nr 1. Rozwój infrastruktury sportowo rekreacyjnej CRKF AKWEN	et	0	0	et	0	0	0	et
	Przedsięwzięcie nr 2. Świetlice dla mieszkańców	et	0	0	et	0	0	0	et
	Przedsięwzięcie nr 3. Powrót do tradycji cysterskich – festyn w centrum Owińsk	0	0	0	0	0	0	0	0
	Przedsięwzięcie nr 4. Zagospodarowanie terenu przy ul. Plażowej w Owińskach	et	0	0	et	0	0	0	et
	Przedsięwzięcie nr 5. Ścieżka rowerowa od projektowanej kładki w Czerwonaku (przy Akwen Marinie) do kładki w Owińskach	et	0	0	et	0	0	0	et
	Przedsięwzięcie nr 6. Owińska – przyjazna przestrzeń integracji społecznej	et	0	0	et	0	0	0	et
	Przedsięwzięcie nr 7. Warsztaty dla młodzieży w Marinie	0	0	0	0	0	0	0	0
	Przedsięwzięcie nr 8. Modernizacja budynków	et	0	0	et	0	0	0	et

Element środowiska	Projekt/Przedsięwzięcie	Oddziaływanie							
		B	P	S	KT	ŚT	DT	ST	CH
	mieszkalnych w zasobie TBS								
	Przedsięwzięcie nr 9. Adaptacja budynku Gminnego Ośrodka Kultury na rzecz działalności Biblioteki Publicznej	et	0	0	et	0	0	0	et
Klimat	Projekt nr 1. Adaptacja pałacu w Owińskach na cele aktywizacji społecznej i gospodarczej – KAMPUS INNOWACJI	et	+	+	et	+	+	+	et
	Projekt nr 2 Nowe Centrum Czerwonaka	et	+	+	et	+	+	+	et
	Projekt nr 3. Modernizacja Placu Zielonego i przeniesienie Gminnego Ośrodka Kultury Sokół do dawnego budynku GOPS	et	+	+	et	+	+	+	et
	Projekt nr 4. Wsparcie osób zagrożonych wykluczeniem społecznym	0	0	0	0	0	0	0	0
	Projekt nr 5. Rozwój społeczeństwa	0	0	0	0	0	0	0	0
	Projekt nr 6. Modernizacja budynku przy ul. Kolejowej 7 w Owińskach na cele aktywizacji społecznej	0	0	0	0	0	0	0	0
	Projekt nr 7. Kulturalne miejsce spotkań w Owińskach	0	0	0	0	0	0	0	0
	Projekt nr 8. Letnie czytelnie aktywizują mieszkańców Czerwonaka i Owińsk	0	0	0	0	0	0	0	0
	Projekt nr 9. Integracja lokalnej społeczności poprzez organizację wydarzeń społeczno-kulturalnych w Owińskach: Plenerowe kino pałacowe i Wianki	0	0	0	0	0	0	0	0
	Projekt nr 10. Rozbudowa i przebudowa budynku strażnicy OSP w Czerwonaku – siedziba OSP i GPS	0	0	0	0	0	0	0	0

Element środowiska	Projekt/Przedsięwzięcie	Oddziaływanie							
		B	P	S	KT	ST	DT	ST	CH
	Projekt nr 11. Dodatkowe zajęcia dydaktyczno-wyrównawcze dla uczniów Szkoły Podstawowej w Czerwonaku wymagających dodatkowego wsparcia	0	0	0	0	0	0	0	0
	Projekt nr 12. Sobotnie spacer historyczne	0	0	0	0	0	0	0	0
	Projekt nr 13. Czerwonak na kółkach	0	0	0	0	0	0	0	0
	Przedsięwzięcie nr 1. Rozwój infrastruktury sportowo rekreacyjnej CRKF AKWEN	0	0	0	0	0	0	0	0
	Przedsięwzięcie nr 2. Świetlice dla mieszkańców	0	0	0	0	0	0	0	0
	Przedsięwzięcie nr 3. Powrót do tradycji cysterskich – festyn w centrum Owińsk	0	0	0	0	0	0	0	0
	Przedsięwzięcie nr 4. Zagospodarowanie terenu przy ul. Plażowej w Owińskach	0	0	0	0	0	0	0	0
	Przedsięwzięcie nr 5. Ścieżka rowerowa od projektowanej kładki w Czerwonaku (przy Akwen Marinie) do kładki w Owińskach	0	0	0	0	0	0	0	0
	Przedsięwzięcie nr 6. Owińska – przyjazna przestrzeń integracji społecznej	0	0	0	0	0	0	0	0
	Przedsięwzięcie nr 7. Warsztaty dla młodzieży w Marinie	0	0	0	0	0	0	0	0
	Przedsięwzięcie nr 8. Modernizacja budynków mieszkalnych w zasobie TBS	et	+	+	et	+	+	+	et
	Przedsięwzięcie nr 9. Adaptacja budynku Gminnego Ośrodka Kultury na rzecz działalności Biblioteki Publicznej	0	0	0	0	0	0	0	0

Element środowiska	Projekt/Przedsięwzięcie	Oddziaływanie							
		B	P	S	KT	ŚT	DT	ST	CH
Wody	Projekt nr 1. Adaptacja pałacu w Owińskach na cele aktywizacji społecznej i gospodarczej – KAMPUS INNOWACJI	et	+	+	et	+	+	+	et
	Projekt nr 2 Nowe Centrum Czerwonaka	et	+	+	et	+	+	+	et
	Projekt nr 3. Modernizacja Placu Zielonego i przeniesienie Gminnego Ośrodka Kultury Sokół do dawnego budynku GOPS	0	0	0	0	0	0	0	0
	Projekt nr 4. Wsparcie osób zagrożonych wykluczeniem społecznym	0	0	0	0	0	0	0	0
	Projekt nr 5. Rozwój społeczeństwa	0	0	0	0	0	0	0	0
	Projekt nr 6. Modernizacja budynku przy ul. Kolejowej 7 w Owińskach na cele aktywizacji społecznej	0	0	0	0	0	0	0	0
	Projekt nr 7. Kulturalne miejsce spotkań w Owińskach	0	0	0	0	0	0	0	0
	Projekt nr 8. Letnie czytelnie aktywizują mieszkańców Czerwonaka i Owińsk	0	0	0	0	0	0	0	0
	Projekt nr 9. Integracja lokalnej społeczności poprzez organizację wydarzeń społeczno-kulturalnych w Owińskach: Plenerowe kino pałacowe i Wianki	0	0	0	0	0	0	0	0
	Projekt nr 10. Rozbudowa i przebudowa budynku strażnicy OSP w Czerwonaku – siedziba OSP i GPS	0	0	0	0	0	0	0	0
	Projekt nr 11. Dodatkowe zajęcia dydaktyczno-wyrównawcze dla uczniów Szkoły Podstawowej w Czerwonaku wymagających dodatkowego wsparcia	0	0	0	0	0	0	0	0
	Projekt nr 12. Sobotnie spacer historyczne	0	0	0	0	0	0	0	0

Element środowiska	Projekt/Przedsięwzięcie	Oddziaływanie							
		B	P	S	KT	ŚT	DT	ST	CH
	Projekt nr 13. Czerwonak na kółkach	0	0	0	0	0	0	0	0
	Przedsięwzięcie nr 1. Rozwój infrastruktury sportowo rekreacyjnej CRKF AKWEN	0	0	0	0	0	0	0	0
	Przedsięwzięcie nr 2. Świetlice dla mieszkańców	0	0	0	0	0	0	0	0
	Przedsięwzięcie nr 3. Powrót do tradycji cysterskich – festyn w centrum Owińsk	0	0	0	0	0	0	0	0
	Przedsięwzięcie nr 4. Zagospodarowanie terenu przy ul. Plażowej w Owińskach	0	0	0	0	0	0	0	0
	Przedsięwzięcie nr 5. Ścieżka rowerowa od projektowanej kładki w Czerwonaku (przy Akwen Marinie) do kładki w Owińskach	0	0	0	0	0	0	0	0
	Przedsięwzięcie nr 6. Owińska – przyjazna przestrzeń integracji społecznej	0	0	0	0	0	0	0	0
	Przedsięwzięcie nr 7. Warsztaty dla młodzieży w Marinie	0	0	0	0	0	0	0	0
	Przedsięwzięcie nr 8. Modernizacja budynków mieszkalnych w zasobie TBS	0	0	0	0	0	0	0	0
	Przedsięwzięcie nr 9. Adaptacja budynku Gminnego Ośrodka Kultury na rzecz działalności Biblioteki Publicznej	0	0	0	0	0	0	0	0
Zwierzęta, rośliny	Projekt nr 1. Adaptacja pałacu w Owińskach na cele aktywizacji społecznej i gospodarczej – KAMPUS INNOWACJI	et	+	+	et	+	+	+	et
	Projekt nr 2 Nowe Centrum Czerwonaka	et	+	+	et	+	+	+	et
	Projekt nr 3. Modernizacja Placu Zielonego i przeniesienie Gminnego	et	+	+	et	+	+	+	et

Element środowiska	Projekt/Przedsięwzięcie	Oddziaływanie							
		B	P	S	KT	ŚT	DT	ST	CH
	Ośrodka Kultury Sokół do dawnego budynku GOPS								
	Projekt nr 4. Wsparcie osób zagrożonych wykluczeniem społecznym	0	0	0	0	0	0	0	0
	Projekt nr 5. Rozwój społeczeństwa	0	0	0	0	0	0	0	0
	Projekt nr 6. Modernizacja budynku przy ul. Kolejowej 7 w Owińskach na cele aktywizacji społecznej	0	0	0	0	0	0	0	0
	Projekt nr 7. Kulturalne miejsce spotkań w Owińskach	et	+	+	et	+	+	+	et
	Projekt nr 8. Letnie czytelnie aktywizują mieszkańców Czerwonaka i Owińsk	0	0	0	0	0	0	0	0
	Projekt nr 9. Integracja lokalnej społeczności poprzez organizację wydarzeń społeczno-kulturalnych w Owińskach: Plenerowe kino pałacowe i Wianki	0	0	0	0	0	0	0	0
	Projekt nr 10. Rozbudowa i przebudowa budynku strażnicy OSP w Czerwonaku – siedziba OSP i GPS	et	+	+	et	+	+	+	et
	Projekt nr 11. Dodatkowe zajęcia dydaktyczno-wyrównawcze dla uczniów Szkoły Podstawowej w Czerwonaku wymagających dodatkowego wsparcia	0	0	0	0	0	0	0	0
	Projekt nr 12. Sobotnie spacer historyczne	0	0	0	0	0	0	0	0
	Projekt nr 13. Czerwonak na kółkach	0	0	0	0	0	0	0	0
	Przedsięwzięcie nr 1. Rozwój infrastruktury sportowo rekreacyjnej CRKF AKWEN	et	+	+	et	+	+	+	et
	Przedsięwzięcie nr 2. Świetlice dla mieszkańców	0	0	0	0	0	0	0	0
	Przedsięwzięcie nr 3. Powrót do tradycji	0	0	0	0	0	0	0	0

Element środowiska	Projekt/Przedsięwzięcie	Oddziaływanie							
		B	P	S	KT	ŚT	DT	ST	CH
	cysterskich – festyn w centrum Owińsk								
	Przedsięwzięcie nr 4. Zagospodarowanie terenu przy ul. Plażowej w Owińskach	et	+	+	et	+	+	+	et
	Przedsięwzięcie nr 5. Ścieżka rowerowa od projektowanej kładki w Czerwonaku (przy Akwen Marinie) do kładki w Owińskach	et	+	+	et	+	+	+	et
	Przedsięwzięcie nr 6. Owińska – przyjazna przestrzeń integracji społecznej	et	+	+	et	+	+	+	et
	Przedsięwzięcie nr 7. Warsztaty dla młodzieży w Marinie	0	0	0	0	0	0	0	0
	Przedsięwzięcie nr 8. Modernizacja budynków mieszkalnych w zasobie TBS	et	+	+	et	+	+	+	et
	Przedsięwzięcie nr 9. Adaptacja budynku Gminnego Ośrodka Kultury na rzecz działalności Biblioteki Publicznej	et	+	+	et	+	+	+	et
Powierzchnia ziemi	Projekt nr 1. Adaptacja pałacu w Owińskach na cele aktywizacji społecznej i gospodarczej – KAMPUS INNOWACJI	et	0	0	et	0	0	0	et
	Projekt nr 2 Nowe Centrum Czerwonaka	et	0	0	et	0	0	0	et
	Projekt nr 3. Modernizacja Placu Zielonego i przeniesienie Gminnego Ośrodka Kultury Sokół do dawnego budynku GOPS	et	0	0	et	0	0	0	et
	Projekt nr 4. Wsparcie osób zagrożonych wykluczeniem społecznym	0	0	0	0	0	0	0	0
	Projekt nr 5. Rozwój społeczeństwa	0	0	0	0	0	0	0	0
	Projekt nr 6. Modernizacja budynku przy ul. Kolejowej	0	0	0	0	0	0	0	0

Element środowiska	Projekt/Przedsięwzięcie	Oddziaływanie							
		B	P	S	KT	ŚT	DT	ST	CH
	7 w Owińskach na cele aktywizacji społecznej								
	Projekt nr 7. Kulturalne miejsce spotkań w Owińskach	0	0	0	0	0	0	0	0
	Projekt nr 8. Letnie czytelnie aktywizują mieszkańców Czerwonaka i Owińsk	0	0	0	0	0	0	0	0
	Projekt nr 9. Integracja lokalnej społeczności poprzez organizację wydarzeń społeczno-kulturalnych w Owińskach: Plenerowe kino pałacowe i Wianki	0	0	0	0	0	0	0	0
	Projekt nr 10. Rozbudowa i przebudowa budynku strażnicy OSP w Czerwonaku – siedziba OSP i GPS	0	0	0	0	0	0	0	0
	Projekt nr 11. Dodatkowe zajęcia dydaktyczno-wyrównawcze dla uczniów Szkoły Podstawowej w Czerwonaku wymagających dodatkowego wsparcia	0	0	0	0	0	0	0	0
	Projekt nr 12. Sobotnie spacer historyczne	0	0	0	0	0	0	0	0
	Projekt nr 13. Czerwonak na kółkach	et	0	0	et	0	0	0	et
	Przedsięwzięcie nr 1. Rozwój infrastruktury sportowo rekreacyjnej CRKF AKWEN	et	0	0	et	0	0	0	et
	Przedsięwzięcie nr 2. Świetlice dla mieszkańców	0	0	0	0	0	0	0	0
	Przedsięwzięcie nr 3. Powrót do tradycji cysterskich – festyn w centrum Owińsk	0	0	0	0	0	0	0	0
	Przedsięwzięcie nr 4. Zagospodarowanie terenu przy ul. Plażowej w Owińskach	et	0	0	et	0	0	0	et
	Przedsięwzięcie nr 5. Ścieżka rowerowa od projektowanej kładki	et	0	0	et	0	0	0	et



Element środowiska	Projekt/Przedsięwzięcie	Oddziaływanie							
		B	P	S	KT	ŚT	DT	ST	CH
	w Czerwonaku (przy Akwen Marinie) do kładki w Owińskach								
	Przedsięwzięcie nr 6. Owińska – przyjazna przestrzeń integracji społecznej	0	0	0	0	0	0	0	0
	Przedsięwzięcie nr 7. Warsztaty dla młodzieży w Marinie	0	0	0	0	0	0	0	0
	Przedsięwzięcie nr 8. Modernizacja budynków mieszkalnych w zasobie TBS	et	0	0	et	0	0	0	et
	Przedsięwzięcie nr 9. Adaptacja budynku Gminnego Ośrodka Kultury na rzecz działalności Biblioteki Publicznej	0	0	0	0	0	0	0	0
Zasoby naturalne	Projekt nr 1. Adaptacja pałacu w Owińskach na cele aktywizacji społecznej i gospodarczej – KAMPUS INNOWACJI	0	0	0	0	0	0	0	0
	Projekt nr 2 Nowe Centrum Czerwonaka	0	0	0	0	0	0	0	0
	Projekt nr 3. Modernizacja Placu Zielonego i przeniesienie Gminnego Ośrodka Kultury Sokół do dawnego budynku GOPS	0	0	0	0	0	0	0	0
	Projekt nr 4. Wsparcie osób zagrożonych wykluczeniem społecznym	0	0	0	0	0	0	0	0
	Projekt nr 5. Rozwój społeczeństwa	0	0	0	0	0	0	0	0
	Projekt nr 6. Modernizacja budynku przy ul. Kolejowej 7 w Owińskach na cele aktywizacji społecznej	0	0	0	0	0	0	0	0
	Projekt nr 7. Kulturalne miejsce spotkań w Owińskach	0	0	0	0	0	0	0	0
	Projekt nr 8. Letnie czytelnie aktywizują mieszkańców Czerwonaka i Owińsk	0	0	0	0	0	0	0	0

Element środowiska	Projekt/Przedsięwzięcie	Oddziaływanie							
		B	P	S	KT	ŚT	DT	ST	CH
	Projekt nr 9. Integracja lokalnej społeczności poprzez organizację wydarzeń społeczno-kulturalnych w Owińskach: Plenerowe kino pałacowe i Wianki	0	0	0	0	0	0	0	0
	Projekt nr 10. Rozbudowa i przebudowa budynku strażnicy OSP w Czerwonaku – siedziba OSP i GPS	0	0	0	0	0	0	0	0
	Projekt nr 11. Dodatkowe zajęcia dydaktyczno-wyrównawcze dla uczniów Szkoły Podstawowej w Czerwonaku wymagających dodatkowego wsparcia	0	0	0	0	0	0	0	0
	Projekt nr 12. Sobotnie spacer historyczne	0	0	0	0	0	0	0	0
	Projekt nr 13. Czerwonak na kółkach	0	0	0	0	0	0	0	0
	Przedsięwzięcie nr 1. Rozwój infrastruktury sportowo rekreacyjnej CRKF AKWEN	0	0	0	0	0	0	0	0
	Przedsięwzięcie nr 2. Świetlice dla mieszkańców	0	0	0	0	0	0	0	0
	Przedsięwzięcie nr 3. Powrót do tradycji cysterskich – festyn w centrum Owińsk	0	0	0	0	0	0	0	0
	Przedsięwzięcie nr 4. Zagospodarowanie terenu przy ul. Plażowej w Owińskach	0	0	0	0	0	0	0	0
	Przedsięwzięcie nr 5. Ścieżka rowerowa od projektowanej kładki w Czerwonaku (przy Akwen Marinie) do kładki w Owińskach	0	0	0	0	0	0	0	0
	Przedsięwzięcie nr 6. Owińska – przyjazna przestrzeń integracji społecznej	0	0	0	0	0	0	0	0

Element środowiska	Projekt/Przedsięwzięcie	Oddziaływanie							
		B	P	S	KT	ŚT	DT	ST	CH
	Przedsięwzięcie nr 7. Warsztaty dla młodzieży w Marinie	0	0	0	0	0	0	0	0
	Przedsięwzięcie nr 8. Modernizacja budynków mieszkalnych w zasobie TBS	0	0	0	0	0	0	0	0
	Przedsięwzięcie nr 9. Adaptacja budynku Gminnego Ośrodka Kultury na rzecz działalności Biblioteki Publicznej	0	0	0	0	0	0	0	0
Ludzie	Projekt nr 1. Adaptacja pałacu w Owińskach na cele aktywizacji społecznej i gospodarczej – KAMPUS INNOWACJI	+	+	+	-/et	+	+	+	-/et
	Projekt nr 2 Nowe Centrum Czerwonaka	+	+	+	-/et	+	+	+	-/et
	Projekt nr 3. Modernizacja Placu Zielonego i przeniesienie Gminnego Ośrodka Kultury Sokół do dawnego budynku GOPS	+	+	+	-/et	+	+	+	-/et
	Projekt nr 4. Wsparcie osób zagrożonych wykluczeniem społecznym	+	+	+	+	+	+	+	+
	Projekt nr 5. Rozwój społeczeństwa	+	+	+	+	+	+	+	+
	Projekt nr 6. Modernizacja budynku przy ul. Kolejowej 7 w Owińskach na cele aktywizacji społecznej	+	+	+	-/et	+	+	+	-/et
	Projekt nr 7. Kulturalne miejsce spotkań w Owińskach	+	+	+	+	+	+	+	+
	Projekt nr 8. Letnie czytelnie aktywizują mieszkańców Czerwonaka i Owińsk	+	+	+	+	+	+	+	+
	Projekt nr 9. Integracja lokalnej społeczności poprzez organizację wydarzeń społeczno-kulturalnych w Owińskach: Plenerowe kino pałacowe i Wianki	+	+	+	+	+	+	+	+

Element środowiska	Projekt/Przedsięwzięcie	Oddziaływanie							
		B	P	S	KT	ŚT	DT	ST	CH
	Projekt nr 10. Rozbudowa i przebudowa budynku strażnicy OSP w Czerwonaku – siedziba OSP i GPS	+	+	+	-/et	+	+	+	-/et
	Projekt nr 11. Dodatkowe zajęcia dydaktyczno-wyrównawcze dla uczniów Szkoły Podstawowej w Czerwonaku wymagających dodatkowego wsparcia	+	+	+	+	+	+	+	+
	Projekt nr 12. Sobotnie spacer historyczne	+	+	+	+	+	+	+	+
	Projekt nr 13. Czerwonak na kółkach	+	+	+	-/et	+	+	+	-/et
	Przedsięwzięcie nr 1. Rozwój infrastruktury sportowo rekreacyjnej CRKF AKWEN	+	+	+	-/et	+	+	+	-/et
	Przedsięwzięcie nr 2. Świetlice dla mieszkańców	+	+	+	+	+	+	+	+
	Przedsięwzięcie nr 3. Powrót do tradycji cysterskich – festyn w centrum Owińsk	+	+	+	+	+	+	+	+
	Przedsięwzięcie nr 4. Zagospodarowanie terenu przy ul. Plażowej w Owińskach	+	+	+	-/et	+	+	+	-/et
	Przedsięwzięcie nr 5. Ścieżka rowerowa od projektowanej kładki w Czerwonaku (przy Akwen Marinie) do kładki w Owińskach	+	+	+	-/et	+	+	+	-/et
	Przedsięwzięcie nr 6. Owińska – przyjazna przestrzeń integracji społecznej	+	+	+	+	+	+	+	+
	Przedsięwzięcie nr 7. Warsztaty dla młodzieży w Marinie	+	+	+	+	+	+	+	+
	Przedsięwzięcie nr 8. Modernizacja budynków mieszkalnych w zasobie TBS	+	+	+	-/et	+	+	+	-/et
	Przedsięwzięcie nr 9. Adaptacja budynku	+	+	+	+	+	+	+	+

Element środowiska	Projekt/Przedsięwzięcie	Oddziaływanie							
		B	P	S	KT	ŚT	DT	ST	CH
	Gminnego Ośrodka Kultury na rzecz działalności Biblioteki Publicznej								
Zabytki	Projekt nr 1. Adaptacja pałacu w Owińskach na cele aktywizacji społecznej i gospodarczej – KAMPUS INNOWACJI	+	+	+	+	+	+	+	+
	Projekt nr 2 Nowe Centrum Czerwonaka	0	0	0	0	0	0	0	0
	Projekt nr 3. Modernizacja Placu Zielonego i przeniesienie Gminnego Ośrodka Kultury Sokół do dawnego budynku GOPS	+	+	+	+	+	+	+	+
	Projekt nr 4. Wsparcie osób zagrożonych wykluczeniem społecznym	0	0	0	0	0	0	0	0
	Projekt nr 5. Rozwój społeczeństwa	0	0	0	0	0	0	0	0
	Projekt nr 6. Modernizacja budynku przy ul. Kolejowej 7 w Owińskach na cele aktywizacji społecznej	0	0	0	0	0	0	0	0
	Projekt nr 7. Kulturalne miejsce spotkań w Owińskach	0	0	0	0	0	0	0	0
	Projekt nr 8. Letnie czytelnie aktywizują mieszkańców Czerwonaka i Owińsk	0	0	0	0	0	0	0	0
	Projekt nr 9. Integracja lokalnej społeczności poprzez organizację wydarzeń społeczno-kulturalnych w Owińskach: Plenerowe kino pałacowe i Wianki	0	0	0	0	0	0	0	0
	Projekt nr 10. Rozbudowa i przebudowa budynku strażnicy OSP w Czerwonaku – siedziba OSP i GPS	0	0	0	0	0	0	0	0
	Projekt nr 11. Dodatkowe zajęcia dydaktyczno-wyrównawcze dla uczniów Szkoły Podstawowej w Czerwonaku	0	0	0	0	0	0	0	0

Element środowiska	Projekt/Przedsięwzięcie	Oddziaływanie							
		B	P	S	KT	ŚT	DT	ST	CH
	wymagających dodatkowego wsparcia								
	Projekt nr 12. Sobotnie spacer historyczne	0	0	0	0	0	0	0	0
	Projekt nr 13. Czerwonak na kółkach	0	0	0	0	0	0	0	0
	Przedsięwzięcie nr 1. Rozwój infrastruktury sportowo rekreacyjnej CRKF AKWEN	0	0	0	0	0	0	0	0
	Przedsięwzięcie nr 2. Świetlice dla mieszkańców	0	0	0	0	0	0	0	0
	Przedsięwzięcie nr 3. Powrót do tradycji cysterskich – festyn w centrum Owińsk	0	0	0	0	0	0	0	0
	Przedsięwzięcie nr 4. Zagospodarowanie terenu przy ul. Plażowej w Owińskach	0	0	0	0	0	0	0	0
	Przedsięwzięcie nr 5. Ścieżka rowerowa od projektowanej kładki w Czerwonaku (przy Akwen Marinie) do kładki w Owińskach	0	0	0	0	0	0	0	0
	Przedsięwzięcie nr 6. Owińska – przyjazna przestrzeń integracji społecznej	0	0	0	0	0	0	0	0
	Przedsięwzięcie nr 7. Warsztaty dla młodzieży w Marinie	0	0	0	0	0	0	0	0
	Przedsięwzięcie nr 8. Modernizacja budynków mieszkalnych w zasobie TBS	0	0	0	0	0	0	0	0
	Przedsięwzięcie nr 9. Adaptacja budynku Gminnego Ośrodka Kultury na rzecz działalności Biblioteki Publicznej	0	0	0	0	0	0	0	0
Krajobraz	Projekt nr 1. Adaptacja pałacu w Owińskach na cele aktywizacji społecznej i gospodarczej – KAMPUS INNOWACJI	+	+	+	+	+	+	+	+



Element środowiska	Projekt/Przedsięwzięcie	Oddziaływanie							
		B	P	S	KT	ŚT	DT	ST	CH
	Projekt nr 2 Nowe Centrum Czerwonaka	+	+	+	+	+	+	+	+
	Projekt nr 3. Modernizacja Placu Zielonego i przeniesienie Gminnego Ośrodka Kultury Sokół do dawnego budynku GOPS	+	+	+	+	+	+	+	+
	Projekt nr 4. Wsparcie osób zagrożonych wykluczeniem społecznym	0	0	0	0	0	0	0	0
	Projekt nr 5. Rozwój społeczeństwa	0	0	0	0	0	0	0	0
	Projekt nr 6. Modernizacja budynku przy ul. Kolejowej 7 w Owińskach na cele aktywizacji społecznej	0	0	0	0	0	0	0	0
	Projekt nr 7. Kulturalne miejsce spotkań w Owińskach	0	0	0	0	0	0	0	0
	Projekt nr 8. Letnie czytelnie aktywizują mieszkańców Czerwonaka i Owińsk	0	0	0	0	0	0	0	0
	Projekt nr 9. Integracja lokalnej społeczności poprzez organizację wydarzeń społeczno-kulturalnych w Owińskach: Plenerowe kino pałacowe i Wianki	0	0	0	0	0	0	0	0
	Projekt nr 10. Rozbudowa i przebudowa budynku strażnicy OSP w Czerwonaku – siedziba OSP i GPS	0	0	0	0	0	0	0	0
	Projekt nr 11. Dodatkowe zajęcia dydaktyczno-wyrównawcze dla uczniów Szkoły Podstawowej w Czerwonaku wymagających dodatkowego wsparcia	0	0	0	0	0	0	0	0
	Projekt nr 12. Sobotnie spacer historyczne	0	0	0	0	0	0	0	0
	Projekt nr 13. Czerwonak na kółkach	+	+	+	+	+	+	+	+
	Przedsięwzięcie nr 1. Rozwój infrastruktury	+	+	+	+	+	+	+	+

Element środowiska	Projekt/Przedsięwzięcie	Oddziaływanie							
		B	P	S	KT	ŚT	DT	ST	CH
	sportowo rekreacyjnej CRKF AKWEN								
	Przedsięwzięcie nr 2. Świetlice dla mieszkańców	0	0	0	0	0	0	0	0
	Przedsięwzięcie nr 3. Powrót do tradycji cysterskich – festyn w centrum Owińsk	0	0	0	0	0	0	0	0
	Przedsięwzięcie nr 4. Zagospodarowanie terenu przy ul. Plażowej w Owińskach	+	+	+	+	+	+	+	+
	Przedsięwzięcie nr 5. Ścieżka rowerowa od projektowanej kładki w Czerwonaku (przy Akwen Marinie) do kładki w Owińskach	+	+	+	+	+	+	+	+
	Przedsięwzięcie nr 6. Owińska – przyjazna przestrzeń integracji społecznej	0	0	0	0	0	0	0	0
	Przedsięwzięcie nr 7. Warsztaty dla młodzieży w Marinie	0	0	0	0	0	0	0	0
	Przedsięwzięcie nr 8. Modernizacja budynków mieszkalnych w zasobie TBS	0	0	0	0	0	0	0	0
	Przedsięwzięcie nr 9. Adaptacja budynku Gminnego Ośrodka Kultury na rzecz działalności Biblioteki Publicznej	0	0	0	0	0	0	0	0
Różnorodność biologiczna	Projekt nr 1. Adaptacja pałacu w Owińskach na cele aktywizacji społecznej i gospodarczej – KAMPUS INNOWACJI	+	+	+	+	+	+	+	+
	Projekt nr 2 Nowe Centrum Czerwonaka	+	0	0	0	0	+	0	0
	Projekt nr 3. Modernizacja Placu Zielonego i przeniesienie Gminnego Ośrodka Kultury Sokół do dawnego budynku GOPS	0	0	0	0	0	0	0	0

Element środowiska	Projekt/Przedsięwzięcie	Oddziaływanie							
		B	P	S	KT	ŚT	DT	ST	CH
	Projekt nr 4. Wsparcie osób zagrożonych wykluczeniem społecznym	0	0	0	0	0	0	0	0
	Projekt nr 5. Rozwój społeczeństwa	0	0	0	0	0	0	0	0
	Projekt nr 6. Modernizacja budynku przy ul. Kolejowej 7 w Owińskach na cele aktywizacji społecznej	0	0	0	0	0	0	0	0
	Projekt nr 7. Kulturalne miejsce spotkań w Owińskach	0	0	0	0	0	0	0	0
	Projekt nr 8. Letnie czytelnie aktywizują mieszkańców Czerwonaka i Owińsk	0	0	0	0	0	0	0	0
	Projekt nr 9. Integracja lokalnej społeczności poprzez organizację wydarzeń społeczno-kulturalnych w Owińskach: Plenerowe kino pałacowe i Wianki	0	0	0	0	0	0	0	0
	Projekt nr 10. Rozbudowa i przebudowa budynku strażnicy OSP w Czerwonaku – siedziba OSP i GPS	0	0	0	0	0	0	0	0
	Projekt nr 11. Dodatkowe zajęcia dydaktyczno-wyrównawcze dla uczniów Szkoły Podstawowej w Czerwonaku wymagających dodatkowego wsparcia	0	0	0	0	0	0	0	0
	Projekt nr 12. Sobotnie spacer historyczne	0	0	0	0	0	0	0	0
	Projekt nr 13. Czerwonak na kółkach	0	0	0	0	0	0	0	0
	Przedsięwzięcie nr 1. Rozwój infrastruktury sportowo rekreacyjnej CRKF AKWEN	0	0	0	0	0	0	0	0
	Przedsięwzięcie nr 2. Świetlice dla mieszkańców	0	0	0	0	0	0	0	0
	Przedsięwzięcie nr 3. Powrót do tradycji cysterskich – festyn w centrum Owińsk	0	0	0	0	0	0	0	0

Element środowiska	Projekt/Przedsięwzięcie	Oddziaływanie							
		B	P	S	KT	ŚT	DT	ST	CH
	Przedsięwzięcie nr 4. Zagospodarowanie terenu przy ul. Plażowej w Owińskach	0	0	0	0	0	0	0	0
	Przedsięwzięcie nr 5. Ścieżka rowerowa od projektowanej kładki w Czerwonaku (przy Akwen Marinie) do kładki w Owińskach	0	0	0	0	0	0	0	0
	Przedsięwzięcie nr 6. Owińska – przyjazna przestrzeń integracji społecznej	0	0	0	0	0	0	0	0
	Przedsięwzięcie nr 7. Warsztaty dla młodzieży w Marinie	0	0	0	0	0	0	0	0
	Przedsięwzięcie nr 8. Modernizacja budynków mieszkalnych w zasobie TBS	0	0	0	0	0	0	0	0
	Przedsięwzięcie nr 9. Adaptacja budynku Gminnego Ośrodka Kultury na rzecz działalności Biblioteki Publicznej	0	0	0	0	0	0	0	0
Natura 2000	Projekt nr 1. Adaptacja pałacu w Owińskach na cele aktywizacji społecznej i gospodarczej – KAMPUS INNOWACJI	0	0	0	0	0	0	0	0
	Projekt nr 2 Nowe Centrum Czerwonaka	0	0	0	0	0	0	0	0
	Projekt nr 3. Modernizacja Placu Zielonego i przeniesienie Gminnego Ośrodka Kultury Sokół do dawnego budynku GOPS	0	0	0	0	0	0	0	0
	Projekt nr 4. Wsparcie osób zagrożonych wykluczeniem społecznym	0	0	0	0	0	0	0	0
	Projekt nr 5. Rozwój społeczeństwa	0	0	0	0	0	0	0	0
	Projekt nr 6. Modernizacja budynku przy ul. Kolejowej 7 w Owińskach na cele aktywizacji społecznej	0	0	0	0	0	0	0	0

Element środowiska	Projekt/Przedsięwzięcie	Oddziaływanie							
		B	P	S	KT	ŚT	DT	ST	CH
	Projekt nr 7. Kulturalne miejsce spotkań w Owińskach	0	0	0	0	0	0	0	0
	Projekt nr 8. Letnie czytelnie aktywizują mieszkańców Czerwonaka i Owińsk	0	0	0	0	0	0	0	0
	Projekt nr 9. Integracja lokalnej społeczności poprzez organizację wydarzeń społeczno-kulturalnych w Owińskach: Plenerowe kino pałacowe i Wianki	0	0	0	0	0	0	0	0
	Projekt nr 10. Rozbudowa i przebudowa budynku strażnicy OSP w Czerwonaku – siedziba OSP i GPS	0	0	0	0	0	0	0	0
	Projekt nr 11. Dodatkowe zajęcia dydaktyczno-wyrównawcze dla uczniów Szkoły Podstawowej w Czerwonaku wymagających dodatkowego wsparcia	0	0	0	0	0	0	0	0
	Projekt nr 12. Sobotnie spacer historyczne	0	0	0	0	0	0	0	0
	Projekt nr 13. Czerwonak na kółkach	0	0	0	0	0	0	0	0
	Przedsięwzięcie nr 1. Rozwój infrastruktury sportowo rekreacyjnej CRKF AKWEN	0	0	0	0	0	0	0	0
	Przedsięwzięcie nr 2. Świetlice dla mieszkańców	0	0	0	0	0	0	0	0
	Przedsięwzięcie nr 3. Powrót do tradycji cysterskich – festyn w centrum Owińsk	0	0	0	0	0	0	0	0
	Przedsięwzięcie nr 4. Zagospodarowanie terenu przy ul. Plażowej w Owińskach	0	0	0	0	0	0	0	0
	Przedsięwzięcie nr 5. Ścieżka rowerowa od projektowanej kładki w Czerwonaku (przy	0	0	0	0	0	0	0	0

Element środowiska	Projekt/Przedsięwzięcie	Oddziaływanie							
		B	P	S	KT	ŚT	DT	ST	CH
	Akwen Marinie) do kładki w Owińskach								
	Przedsięwzięcie nr 6. Owińska – przyjazna przestrzeń integracji społecznej	0	0	0	0	0	0	0	0
	Przedsięwzięcie nr 7. Warsztaty dla młodzieży w Marinie	0	0	0	0	0	0	0	0
	Przedsięwzięcie nr 8. Modernizacja budynków mieszkalnych w zasobie TBS	0	0	0	0	0	0	0	0
	Przedsięwzięcie nr 9. Adaptacja budynku Gminnego Ośrodka Kultury na rzecz działalności Biblioteki Publicznej	0	0	0	0	0	0	0	0

*Źródło: opracowanie własne*

Legenda oznaczeń użytych w powyższej tabeli:

B-BEZPOŚREDNIE, P-POŚREDNIE, S-SKUMULOWANE, KT-KRÓTKOTERMINOWE, ŚT-ŚREDNIOTERMINOWE, DT-DŁUGOTERMINOWE, ST- STAŁE, CH- CHWILOWE

### 8.1. Oddziaływanie na obszary prawnie chronione, w tym obszary Natura 2000

W odniesieniu do celów przedmiotu ochrony obszarów chronionych oraz integralności tych obszarów, analiza oddziaływania wykazała neutralny wpływ. Inwestycje zapisane w GPR nie wchodzą w obszary chronione. Spodziewanym efektem realizacji przedsięwzięć i projektów rewitalizacyjnych ujętych w projekcie będzie utrzymanie a wręcz poprawa dziedzictwa przyrodniczego. Będzie to możliwe dzięki harmonii zabudowy z krajobrazem i niedopuszczeniu do trwałych zmian rzeźby terenu poprzez odpowiednie zapisy w gminnych dokumentach planistycznych. Żadne z działań podjętych w GPR nie wpłynie w sposób negatywny na stan środowiska naturalnego, w tym szczególnie na obszary Natura 2000. Nie są one też sprzeczne lub zagrażające siedliskom przyrodniczym lub walorom krajobrazowym obszarów.

### 8.2. Oddziaływanie na różnorodność biologiczną i rośliny

Realizacja zadań wynikających z wyznaczonych celów i określonych zadań GPR będzie oddziaływała obojętnie, a w niektórych przypadkach korzystnie na różnorodność biologiczną oraz rośliny. Należy podkreślić przede wszystkim działania na rzecz aktywnej ochrony przyrody – związane bezpośrednio ze specyfiką cennych ekosystemów, m.in. renowację parku przypałacowego, czy rekultywację i zagospodarowanie zdegradowanych przestrzeni. Ważnym aspektem wpływającym na wzrost i stabilizację różnorodności biologicznej jest uwzględnienie aspektów ekologicznych w planowaniu przestrzennym.



### **8.3. Podczas etapu budowy możliwy jest czasowy niekorzystny, bezpośredni wpływ na warunki bytowania drobnej zwierzyny. Oddziaływanie na ludzi i zwierzęta**

Oddziaływanie na ludzi i zwierzęta związane z realizacją wszystkich planowanych przedsięwzięć i projektów rewitalizacyjnych przewidzianych w GPR ma charakter pozytywny. Korzystne oddziaływania wiązać się będą z budową oraz poprawą stanu istniejących obiektów użyteczności publicznej i mieszkaniowych, a przy okazji także znoszenie barier architektonicznych poprzez projektowanie uniwersalne. Wpłynie to zarówno na polepszenie jakości powietrza atmosferycznego na wyznaczonych obszarach zdegradowanych. Poprawi się także dostępność instytucji samorządowych dla osób niepełnosprawnych ruchowo.

Występowanie krótkotrwałego i chwilowego oddziaływania negatywnego może nastąpić na etapie budowy lub modernizacji obiektów, jednak przeważające będzie długotrwałe oddziaływanie pozytywne. Oddziaływanie negatywne może być związane z emisją hałasu (praca maszyn budowlanych i samochodów ciężarowych, wykonywanie prac budowlanych) i płoszeniem zwierząt w czasie prowadzenia inwestycji.

### **8.4. Oddziaływanie na wody podziemne i powierzchniowe**

Projekty rewitalizacyjne oraz przedsięwzięcia uzupełniające które wpisano do projektu GPR nie powinny oddziaływać niekorzystnie dla wód podziemnych i powierzchniowych. Na etapie realizacji inwestycji należy jednak kontrolować prawidłowość wykonywania robót budowlanych, szczególnie prace ziemnych związanych z wykonywaniem wykopów pod infrastrukturę techniczną i uzbrojenie terenu. Uchroni to przed potencjalnie niebezpieczną sytuacją, w której prace ziemne doprowadzić mogą do odsłonięcia warstw wodonośnych lub zmniejszenia warstwy izolacyjnej, w efekcie, czego może dojść do dotarcia wód infiltracyjnych do wodonośca. Sytuacja taka może wystąpić zwłaszcza w miejscach, gdzie wody gruntowe występują płytko. Głównymi zanieczyszczeniami zagrażającymi jakości wód podziemnych są przede wszystkim węglowodory ropopochodne i metale ciężkie, pochodzące z zaplecza budowy. Przewiduje się, że projekty 1 i 2 będą miały korzystne oddziaływanie, ze względu na poprawę jakości wód powierzchniowych oraz wprowadzenie proekologicznych rozwiązań zwiększających retencję i wykorzystania wód opadowych.

### **8.5. Oddziaływanie na powietrze atmosferyczne**

W wyniku realizacji postanowień GPR, wpływ na stan powietrza atmosferycznego będzie raczej obojętny. Oddziaływanie negatywne może nastąpić na etapie budowy poszczególnych inwestycji. W fazie budowy zwiększy się emisja zanieczyszczeń do powietrza zarówno zorganizowana jak i niezorganizowana. Emisja spowodowana będzie pracą maszyn budowlanych i środków transportu emitujących zanieczyszczenia powstające ze spalania paliw w silnikach spalinowych (tlenki azotu, benzen, tlenek węgla). Dodatkowo dojdzie do emisji pyłów podczas prac ziemnych i w czasie ruchu pojazdów po nawierzchniach nieutwardzonych.

Emisja zanieczyszczeń będzie ograniczona czasowo i przestrzennie, jedynie w niewielkim zasięgu i przez to przewiduje się, żeby spowodowała znaczące uciążliwości w środowisku. Modernizacja budynków oraz realizacja innych zakładanych inwestycji z GPR nie wpłynie znacząco na jakość powietrza atmosferycznego na obszarze gminy.

### **8.6. Oddziaływanie na powierzchnię ziemi**

Oddziaływanie na powierzchnię ziemi w sposób negatywny może nastąpić jedynie w trakcie etapu realizacji inwestycji. Praca ciężkiego sprzętu budowlanego wykorzystywanego m.in. do przygotowania terenu, wykonania wykopów i innych robót ziemnych doprowadzi do zmiany struktury gleby, poprzez zagęszczenie powierzchni ziemi i zmniejszenie jej

porowatości. Może to prowadzić do przekształcenia profilu glebowego, powstawaniem dużych mas ziemnych i powstawanie odpadów budowlanych.

Dodatkowo, w przypadku niewłaściwego prowadzenia prac budowlanych w fazie budowy może dojść także do zanieczyszczenia środowiska glebowego substancjami niebezpiecznymi (np. wycieki płynów eksploatacyjnych z pojazdów i maszyn, niewłaściwe gromadzenie odpadów niebezpiecznych). Sytuacje takie są niemożliwe do przewidzenia, zarówno w zakresie częstości występowania, jak i zakresu oraz nasilenia potencjalnego, negatywnego oddziaływania.

Długotrwałe oddziaływanie przedsięwzięć zapisanych w GPR uznać na leży za obojętne.

## **8.7. Oddziaływanie na krajobraz**

Krajobraz to składowa wiele elementów, do których zaliczyć należy przede wszystkim rzeźba terenu, środowisko przyrodnicze i wartości kulturowe. Ważnym czynników kształtującym krajobraz są elementy antropogeniczne, w tym zabudowa, czy napowietrzna infrastruktura techniczna. Prowadzone działania wynikające z założeń GPR nie wpłyną negatywnie na istniejące walory krajobrazowe, a wręcz odwrotnie. Wśród celów i działań rewitalizacyjnych zapisano szereg zadań, których realizacja przyczyni się do poprawy walorów krajobrazowych. Do takich działań zaliczyć na pewno należy odnowę zabytkowych obiektów, czy renowację parku przypałacowego w Owińskach.

## **8.8. Oddziaływanie na klimat (w tym klimat akustyczny)**

Przeprowadzone analizy projektów rewitalizacyjnych oraz przedsięwzięć uzupełniających wykazały, że realizacja niektórych może wpłynąć pozytywnie na elementy klimatu. Pozytywne oddziaływanie na klimat będzie wynikać z realizacji nowych terenów zielonych w gminie, z ograniczenie emisji gazów cieplarnianych i zwiększenie wykorzystania OZE oraz rozwiązań proekologicznych. Pozytywne oddziaływanie na klimat będzie także wynikać z ochrony stabilności siedlisk i ekosystemów.

Oddziaływanie na klimat akustyczny można analizować w fazie realizacji inwestycji, a potem w fazie użytkowania, po wybudowaniu. Wzmożony hałas emitowany będzie podczas budowy prowadzonej w ramach realizacji projektów kluczowych, w szczególności odnoszących się do zadań związanych z budową, przebudową, rozbudową i modernizacją budynków, dróg oraz infrastruktury technicznej. Emitowany hałas w trakcie prac budowlanych będzie miał okresowy charakter, jedynie do czasu zakończenia inwestycji. Związany będzie wyłącznie z pracą wykorzystywanych maszyn i urządzeń oraz ruchem pojazdów ciężarowych. Po zakończeniu inwestycji, ich późniejsza eksploatacja powinna poprawić warunki akustyczne dla użytkowników.

## **8.9. Oddziaływanie na zasoby naturalne**

Na terenie objętym opracowaniem nie występują żadne udokumentowane złoża kopalin i nie przewiduje się oddziaływań w tym zakresie.

## **8.10. Oddziaływanie na dziedzictwo kulturowe**

Planowane w GPR projekty rewitalizacyjne wpłyną na rozszerzenie oferty turystycznej i rekreacyjnej. Zwłaszcza w Owińskach obiekty zabytkowe obecnie nieużytkowane i zdewastowane mogą zostać przywrócić do życia i spowodować wzrost atrakcyjności obszaru gminy. Przełoży się to przypuszczalnie w kolejnych latach na zwiększone zainteresowanie turystów i potencjalnie poprawi sytuację dochodową gminy. W związku z powyższym przewiduje się pozytywne oddziaływanie.

## 9. Wnioski

### 9.1. Rozwiązania mające na celu ograniczanie negatywnych oddziaływań na środowisko, w związku z realizacją Programu

Zgodnie z art. 75 ust. 3 Ustawy z dnia 27 kwietnia 2001 r. Prawo ochrony środowiska, kompensacja przyrodnicza powinna być realizowana w sytuacji, gdy ochrona elementów przyrodniczych nie jest możliwa. W odniesieniu do zdiagnozowanych oddziaływań na obecnym etapie planowania sytuacja taka nie ma miejsca. W związku z tym nie przewiduje się konieczności przeprowadzenia kompensacji przyrodniczej. W ramach Gminnego Programu Rewitalizacji Gminy Czerwonak na lata 2022-2029 nie planuje się zadań, które w znaczący sposób negatywnie oddziaływałyby na środowisko. Mając na uwadze powyższe rozdziały, w których oceniono wpływ planowanych inwestycji na środowisko, stwierdza się, że część zadań będzie miała pozytywny, a pozostała część neutralny wpływ na środowisko. Tylko nieliczne elementy planowanych przedsięwzięć mogą w nieznacznym stopniu wpływać negatywnie na niektóre elementy środowiska. Do przedsięwzięć realizowanych w ramach GPR, które mogą negatywnie wpływać na środowisko należą przede wszystkim inwestycje w zakresie: remontów, budowy i rewitalizacji na etapie ich realizacji. oddziaływania te są krótkoterminowe i odwracalne, a po zakończeniu znaczna ilość działań przyniesie pozytywny efekt dla środowiska. Dla poszczególnych zadań inwestycyjnych, które mogą spowodować negatywne oddziaływanie przedstawiono działania minimalizujące.

#### Działania minimalizujące:

- prowadzenie prac budowlanych z dbałością o wartości zabytkowe obiektów w konsultacji z konserwatorem zabytków, szczególnie działania w ramach zabytkowego pałacu i parku w Owińskach,
- analiza lokalizacji i rodzaju nowych elementów zagospodarowania pod względem wpływu na krajobraz,
- wkomponowywanie nowych elementów w istniejącą architekturę,
- sprawne egzekwowanie zapisów określonych w decyzjach administracyjnych i przepisach prawa,
- prowadzenie selektywnej zbiórki odpadów w trakcie prowadzenia prac,
- stosowanie nowoczesnego i sprawnego technicznie sprzętu o niskich parametrach emisji zanieczyszczeń i hałasu,
- prowadzenie prac budowlanych w godzinach dziennych,
- prowadzenie prac i tworzenie obszaru zabudowy z uwzględnieniem minimalizacji zajęcia terenu,
- odpowiednia gospodarka odpadami na placu budowy,
- stosowanie sprawnych technicznie pojazdów w celu zminimalizowania ryzyka zanieczyszczenia powierzchni ziemi,
- stosowanie sorbentów na wypadek wycieków substancji niebezpiecznych,
- dostosowanie terminu prowadzonych prac budowlanych do okresów lęgowych i rozrodczych zwierząt (ptaków, płazów) lub stworzenie siedlisk zastępczych na terenach wrażliwych na tego typu prace,
- umożliwienie przejścia dla poszczególnych grup zwierząt,
- wykorzystać zabezpieczoną w czasie budowy wierzchnią warstwę gleby,
- maksymalne ograniczenie wycinki drzew i krzewów,
- zabezpieczenie drzew i krzewów przed negatywnym skutkiem prac.

### 9.2. Rozwiązania alternatywne do rozwiązań przyjętych w projekcie Programu

W ramach podsumowania przeprowadzonej analizy należy podkreślić, że wpływ realizacji celów i kierunków zawartych w Gminnym Programie Rewitalizacji Gminy

Czerwonak na lata 2022-2029 poprzez konkretne projekty i przedsięwzięcia, mają charakter pozytywny.

Poszczególne kierunki interwencji mogą w różnym stopniu oddziaływać na środowisko, jednak w efekcie prognozuje się poprawę jego jakości i funkcjonowania. Realizacja określonych zadań będzie mieć również pozytywny wpływ na zdrowie mieszkańców, dzięki możliwej do osiągnięcia poprawie jakości powietrza oraz zmniejszeniu zanieczyszczenia środowiska. Rozwiązania alternatywne dla przedsięwzięć poprawiających walory środowiskowe nie mają uzasadnienia zarówno z formalnego, jak i ekologicznego punktu widzenia. Ponadto prognoza ta ma charakter strategiczny i w związku z tym brak jest możliwości precyzyjnego określenia rozwiązań alternatywnych dla poszczególnych działań. Dodatkowo należy podkreślić, że niektóre z zaproponowanych do realizacji projektów i przedsięwzięć będzie wymagało uszczegółowienia oraz opracowania oddzielnej oceny oddziaływania na środowisko.

Patrząc przez pryzmat celu, w jakim jest opracowywany i realizowany GPR należy uznać, że środkami zapobiegającymi prawdopodobnemu negatywnemu oddziaływaniu na środowisko są między innymi rozwiązania zaproponowane w projekcie tego dokumentu. Możliwe, że realizacja niektórych zaplanowanych zadań wymagać będzie wykonania szczegółowego raportu o oddziaływaniu na środowisko oraz przeprowadzenia kompensacji przyrodniczej. Zarówno w przypadku działań wskazanych w niniejszej prognozie jak i tych, które mogą zaistnieć w trakcie realizacji Programu należałoby podjąć przede wszystkim możliwe środki zapobiegające oraz ograniczające prawdopodobnie negatywne oddziaływanie na środowisko.

Zapobieganie negatywnemu wpływowi na środowisko planowanych inwestycji powinno odbywać się zawsze już na etapie planowania danego przedsięwzięcia. Ograniczanie wpływu jest tak samo istotne na etapie realizacji celu (zabiegi minimalizujące na etapie budowy, modernizacji), jak i w trakcie eksploatacji inwestycji (np. użytkowania obiektu).

Należy wziąć pod uwagę, iż problemy z realizacją inwestycji mogą zaistnieć na obszarach chronionych. Rozwiązanie tych problemów będzie wymagało dużego wysiłku i niejednokrotnie poniesienia kosztów. W świetle uregulowań prawnych konflikty te można rozwiązać na trzy sposoby:

- podjęcie działań minimalizujących i/lub kompensacyjnych,
- zmianę lokalizacji inwestycji, omijając tereny chronione,
- rezygnację z inwestycji.

Wszystkie te rozwiązania są trudne w realizacji. Najmniej korzystną sytuacją okazuje się zawsze rozwiązanie trzecie, które jest rozwiązaniem ostatecznym. Rezygnacja powoduje brak rozwiązania ważnych problemów lokalnych społeczności, a w efekcie doprowadza do wykształcenia postaw niechętnych ochronie przyrody. W przypadku realizacji zapisów GPR nie stwierdzono zagrożeń na cele i przedmioty ochrony Natura 2000.

Biorąc pod uwagę powyższe, bardzo ważną rolę odgrywać będą oceny oddziaływania na środowisko, które należy prowadzić dla przedsięwzięć mogących pogorszyć stan środowiska. Na podstawie tej oceny wydawane będą decyzje o środowiskowych uwarunkowaniach.

Rezygnacja z wdrażania Programu jako kompleksów celów i zadań, byłaby dla jakości środowiska przyrodniczego i życia mieszkańców rozwiązaniem gorszym niż potencjalne oddziaływanie. W wyniku przeprowadzonej analizy stwierdzono pozytywny wpływ celów Programu na wszystkie komponenty środowiska. Najkorzystniejsze i najsilniejsze skutki dla środowiska może generować realizacja następujących działań:

- racjonalną gospodarką odpadami,
- poprawę jakości powietrza atmosferycznego, dzięki rozwojowi instalacji OZE,
- Wzrost świadomości ekologicznej mieszkańców w zakresie ochrony powietrza i racjonalnej gospodarki,
- Pogłębienie świadomości ekologicznej w obrębie pozostałych elementów środowiska.

Realizacja pozostałych ustaleń także spowoduje znacząco pozytywne skutki dla środowiska.

### 9.3. Propozycje dotyczące przewidywanych metod analizy skutków realizacji postanowień Programu

Realizacja projektów i przedsięwzięć ujętych w Gminnym Programie Rewitalizacji Gminy Czerwonak na lata 2022-2029 przyczyni się do osiągnięcia zarówno materialnych jak i niematerialnych efektów. W celu skutecznej ewaluacji skutków GPR niezbędne jest określenie wymiernych i porównywalnych wskaźników ukazujących rezultaty wdrożenia niniejszego dokumentu. W Programie zawarte jest zestawienie, przedstawiające wybrane wskaźniki produktu i rezultatu, odpowiadające zakładanym osiągnięciom podejmowanych działań na obszarze dysfunkcyjnym. Produkty są materialnymi, bezpośrednimi efektami realizacji projektów - mierzone konkretnymi wielkościami. Rezultaty natomiast są korzyściami beneficjenta, powstałymi w wyniku zakończenia projektów. Rezultaty są zawsze wynikiem produktów. W celu zapewnienia prawidłowości realizacji GPR konieczne jest zastosowanie systemu monitorowania postępów. Monitorowanie polegać będzie na systematycznym pozyskiwaniu i analizowaniu danych dotyczących realizacji poszczególnych projektów. Analiza danych ilościowych i jakościowych umożliwi odpowiednio wczesne wykrywanie niezgodności, a także umożliwi prewencję możliwych do przewidzenia komplikacji.

System monitoringu Gminnego Programu Rewitalizacji Gminy Czerwonak na lata 2022-2029 zawiera **raport** stanowiący podstawę do monitoringu i oceny aktualności GPR. System zawiera następujące elementy:

- wskaźniki monitorowania efektów realizacji Gminnego Programu Rewitalizacji Gminy Czerwonak na lata 2022-2029 – wybrane wskaźniki ukazujące osiągnięte efekty w odniesieniu do zbadanych negatywnych zjawisk występujących na obszarze rewitalizacji oraz wskaźniki realizacji GPR (wskaźniki produktu i rezultatu określone w każdym z projektów głównych). Wskaźniki zostały ujęte w formie tabelarycznej w dalszej części rozdziału;
- raporty z realizacji projektów/przedsięwzięć – opisujące przebieg procesu wdrażania poszczególnych działań rewitalizacyjnych poprzez poszczególne projekty główne i przedsięwzięcia uzupełniające wraz oceną zgodności zrealizowanych zadań z zamierzonymi efektami (raporty z realizacji projektów zawierające **karty oceny projektów/przedsięwzięć**);
- dane jakościowe, które będą zawierać opis zaangażowania interesariuszy w proces rewitalizacji, opis zmian w sytuacji społecznej, technicznej, przestrzenno-funkcjonalnej, gospodarczej i środowiskowej (dane opisowe);
- wykaz uwag zgłoszonych do programu oraz sposób ich rozpatrzenia;
- prognoza realizacji programu i wskazanie ewentualnej potrzeby jego aktualizacji.

Monitoring i ocena Gminnego Programu Rewitalizacji Gminy Czerwonak na lata 2022-2029 sporządzana będzie **raz na 3 lata**, począwszy od **2026** roku. Wynik przeprowadzonej oceny i wnioski z niej płynące mogą stanowić podstawę do wszczęcia procedury aktualizacji programu rewitalizacji, która w zależności od skuteczności prowadzonej interwencji może okazać się konieczna.

Zespół będzie zobowiązany do składania raportów z wdrażania GPR Wójtowi Gminy Czerwonak. Raport będzie sporządzany przy uwzględnieniu uwag zebranych w trakcie konsultacji z udziałem mieszkańców i pozostałych interesariuszy rewitalizacji oraz opinii Komitetu Rewitalizacji.

GPR podlegać będzie ocenie aktualności i stopnia realizacji dokonywanej przez wójta co najmniej raz na trzy lata. Przedmiotowa ocena podlega zaopiniowaniu przez Komitet Rewitalizacji oraz ogłoszeniu na stronie podmiotowej gminy. w Biuletynie Informacji

Publicznej. W przypadku stwierdzenia, że gminny program rewitalizacji wymaga zmiany, wójt występuje do rady gminy z prośbą o jego zmianę. Do wniosku załączona zostaje w/w opinia. Zmiana gminnego programu rewitalizacji następuje w trybie, w jakim on jest uchwalany.

#### **9.4. Informacje o możliwym transgranicznym oddziaływaniu na środowisko Programu**

Gmina Czerwonak nie sąsiaduje bezpośrednio z terytoriami innych państw i nie przewiduje się transgranicznego oddziaływania na środowisko w wyniku realizacji Programu.

### **10. Streszczenie w języku niespecjalistycznym**

Prognoza oddziaływania na środowisko Gminnego Programu Rewitalizacji Gminy Czerwonak na lata 2016–2022 została sporządzona zgodnie z obowiązującymi przepisami prawnymi, a mianowicie Ustawą z dnia 3 października 2008 r. o udostępnianiu informacji o środowisku i jego ochronie, udziale społeczeństwa w ochronie środowiska oraz o ocenach oddziaływania na środowisko (t.j. Dz. U. z 2023 r. poz. 1094 ze zm.).

Dokument ten umożliwia wskazanie na wczesnym etapie potencjalnych kolizji z obszarami przyrodniczymi, kulturowymi oraz ewentualnych konfliktów społecznych. Ponadto jednym z głównych celów tego opracowania jest przedstawienie rozwiązań mających na celu kompensację negatywnych oddziaływań, mogących być rezultatem realizacji projektowanego dokumentu, jak również ocena potencjalnych zmian w środowisku w przypadku braku realizacji zadań zawartych w GPR. Wyznaczone w dokumencie cele i kierunki działań wpisują się w cele w zakresie ochrony środowiska, ustalone na poziomie krajowym, regionalnym i lokalnym. W GPR wyznaczono obszar rewitalizacji, który stanowi podstawę szczegółowych zapisów dotyczących konkretnych działań przestrzennych, społecznych i gospodarczych, a tworzą go miejscowości Owińska i Czerwonak.

Gminny Program Rewitalizacji Gminy Czerwonak na lata 2022-2029 jest podstawą do wyprowadzenia ze stanu kryzysowego obszaru rewitalizacji oraz narzędziem do koordynacji działań na rzecz aktywizacji społeczno- gospodarczej oraz działań mających na celu poprawę estetyki zdegradowanych obiektów i przestrzeni, czy przywrócenie dawnych lub nadanie nowych funkcji w zakresie usług o charakterze społecznym, gospodarczym, czy sportowo-rekreacyjnym.

W Prognozie opisano aktualny stan środowiska. Charakterystyka i ocena środowiska na obszarze objętym rewitalizacją skupia się przede wszystkim na analizie zagrożeń i problemów tych elementów środowiska, które najbardziej narażone są na negatywne oddziaływanie inwestycji. Wyznaczono potencjalne zmiany stanu środowiska oraz skutki gospodarcze i społeczne w przypadku braku realizacji celów zawartych w dokumencie GPR takie jak:

- dalsza degradacja obszaru rewitalizacji,
- pogarszanie się stanu technicznego obiektów zabytkowych, budynków, w tym pałacu i parku o dużym znaczeniu dla mieszkańców,
- pogorszenie się jakości życia mieszkańców spowodowane degradacją przestrzeni publicznych,
- niekontrolowane dewastacja obszarów cennych przyrodniczo,
- zastój gospodarczy i brak nowych impulsów rozwojowych.

W dalszym etapie dokonano analizy przewidywanych oddziaływań na środowisko związanych z realizacją zadań. Omówiono wpływ tych zadań na następujące elementy środowiska: powietrze, klimat, wody, zwierzęta i rośliny, powierzchnia ziemi, zasoby naturalne, ludzie. Przeprowadzona analiza wykazała, że przewidywane w ramach projektu działania oddziaływać będą pozytywnie bądź neutralnie na analizowane aspekty. Tylko w pojedynczych przypadkach na etapie realizacji dostrzega się możliwość wystąpienia negatywnych skutków środowiskowych. Realizacja GPR w głównej mierze wpłynie pozytywnie na:

- lokalny krajobraz – ze względu na poprawę wyglądu i funkcjonalności zdegradowanych obszarów,
- klimat i powietrze – ze względu na działania ograniczające emisję pyłów i zanieczyszczeń do atmosfery,
- mieszkańców i pozostałych interesariuszy rewitalizacji – ze względu na realizację działań z sektora społecznego i gospodarczego,

Negatywne oddziaływania zadań GPR będą związane z pracami remontowo-budowlanymi i ziemnymi, które mogą być uciążliwe dla środowiska naturalnego i ludzi. Negatywne oddziaływania, związane głównie z emisją gazów i pyłów do atmosfery oraz emisją hałasu, będą miały charakter krótkotrwały, chwilowy i nie wpłyną w znaczący sposób na pogorszenie się stanu środowiska w tym zdrowia ludzi. Oddziaływania te mogą być znacznie ograniczone, w zależności od poprawności wykonania projektu, trzymania się harmonogramu robót i przestrzegania podstawowych zasad dotyczących bezpieczeństwa i jakości robót budowlanych.

GPR nie przewiduje inwestycji, które stanowiłyby zagrożenie dla środowiska, lub takich, w których degradacja środowiska służyłaby osiągnięciu celów społecznych, gospodarczych i przestrzennych. Program stanowi spójną koncepcję, łączącą poprawę sytuacji w Gminie Czerwonak, poprzez wyprowadzenie ze stanu kryzysowego obszaru rewitalizacji i eliminację bądź ograniczenie zbadanych na etapie diagnozy problemów. Nie wskazano zatem rozwiązań alternatywnych w stosunku do tych przedstawionych w GPR. Nie wskazano także na możliwość oddziaływania transgranicznego.

W analizowanym GPR nie znajduje się ustaleń, które dyskwalifikowałyby go ze względu na skalę i charakter oddziaływań na środowisko.

**Podsumowując można stwierdzić, iż Gminny Program Rewitalizacji Gminy Czerwonak na lata 2022-2029 zarówno w kontekście oddziaływań bezpośrednich, jak i pośrednich – nie wpłynie negatywnie na środowisko.**

## 11. Spis rycin

Ryc. 1 Obszar zdegradowany i obszar rewitalizacji Gminy Czerwonak.....	12
Ryc. 2 Obszar rewitalizacji na tle obszarów Natura 2000.....	23
Ryc. 3 Obszar rewitalizacji na tle map zagrożenia powodziowego .....	23
Ryc. 4 Obszar rewitalizacji na tle ukształtowania terenu .....	24
Ryc. 5 Zagrożenie powodziowe na obszarze opracowania .....	29
Ryc. 6 Zagrożenie ruchami masowymi ziemi na obszarze opracowania .....	30

## 12. Spis tabel

Tabela 1 Wyniki analizy przewidywanych oddziaływań projektowanego dokumentu .	32
---	----



Poznań, 15 sierpnia 2023 r.

### OŚWIADCZENIE AUTORA PROGNOZY

Na podstawie artykułu 74a ustawy o udostępnianiu informacji o środowisku i jego ochronie, udziale społeczeństwa w ochronie środowiska oraz o ocenach oddziaływania na środowisko (t.j. Dz. U. z 2023 r. poz. 1094)

oświadczam

że jako autor „Prognozy oddziaływania na środowisko Gminnego Programu Rewitalizacji dla Gminy Czerwonak na lata 2022-2029”, spełniam warunki określone w przywołanym wyżej artykule.

Jestem świadomy odpowiedzialności karnej za złożenie fałszywego oświadczenia.

Jarosław Kamiński



