

DIAGNOZA NA RZECZ WYZNACZENIA OBSZARU ZDEGRADOWANEGO I OBSZARU REWITALIZACJI GMINY CZERWONAK

Czerwonak, 24.03.2023 r.



1. Etapy procesu rewitalizacji.
2. Diagnoza obszaru zdegradowanego i obszaru rewitalizacji Gminy Czerwone.
3. Wyniki diagnozy – uchwała w sprawie wyznaczenia obszaru zdegradowanego i rewitalizacji Gminy Czerwone.
4. Następne kroki.
5. Debata – omówienie możliwości jakie daje prowadzenie rewitalizacji w gminie.

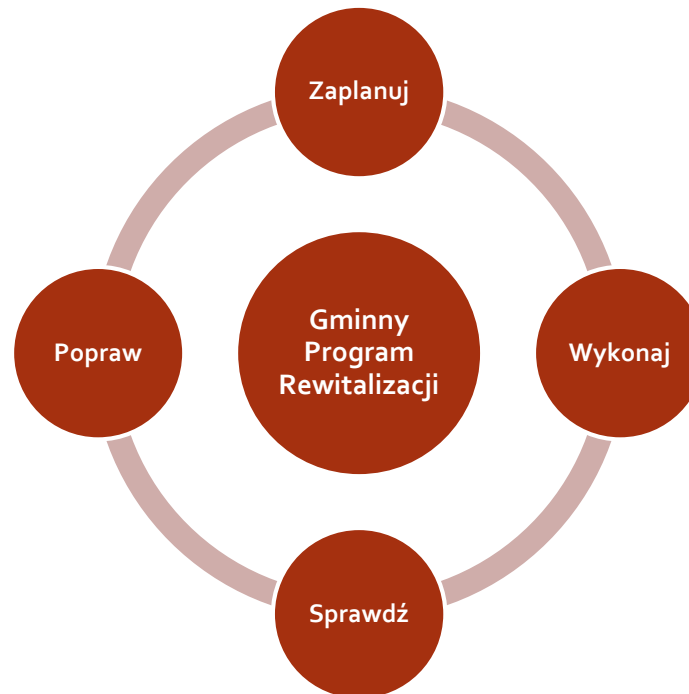
ETAPY PROCESU REWITALIZACJI

Czym jest rewitalizacja

1. Rewitalizacja to **proces**.
2. Rewitalizacją **nie są pojedyncze inwestycje** lub działania, takie jak np. remont budynku, otwarcie nowego przedsiębiorstwa.
3. Rewitalizacji **nie prowadzi wyłącznie gmina** – udział w niej biorą interesariusze (podmioty publiczne, prywatne, organizacje pozarządowe, mieszkańcy)
4. **Partycypacyjny charakter** rewitalizacji, polega na tym, że proces ten programuje się prowadzi i ocenia przy zapewnieniu aktywnego udziału interesariuszy.
5. Rewitalizacja jest **procesem ciągłym**.

Rewitalizacja – proces ciągły

- Rewitalizacja stanowi proces wyprowadzenia ze stanu kryzysowego obszarów zdegradowanych, prowadzony w sposób kompleksowy, poprzez zintegrowane działania na rzecz lokalnej społeczności, przestrzeni i gospodarki, skoncentrowane terytorialnie, prowadzone przez interesariuszy rewitalizacji na podstawie programu rewitalizacji.



Opracowanie diagnozy obszaru zdegradowanego i obszaru rewitalizacji



Konsultacje społeczne uchwały ws. wyznaczenia obszaru zdegradowanego i obszaru rewitalizacji



Przyjęcie ww. uchwały i przystąpienie do opracowania Gminnego Programu Rewitalizacji



Konsultacje społeczne projektu Gminnego Programu Rewitalizacji i projektu uchwały ws. Komitetu Rewitalizacji



Przyjęcie Gminnego Programu Rewitalizacji przez Radę Gminy i ocena programu przez Zespół ds. Rewitalizacji

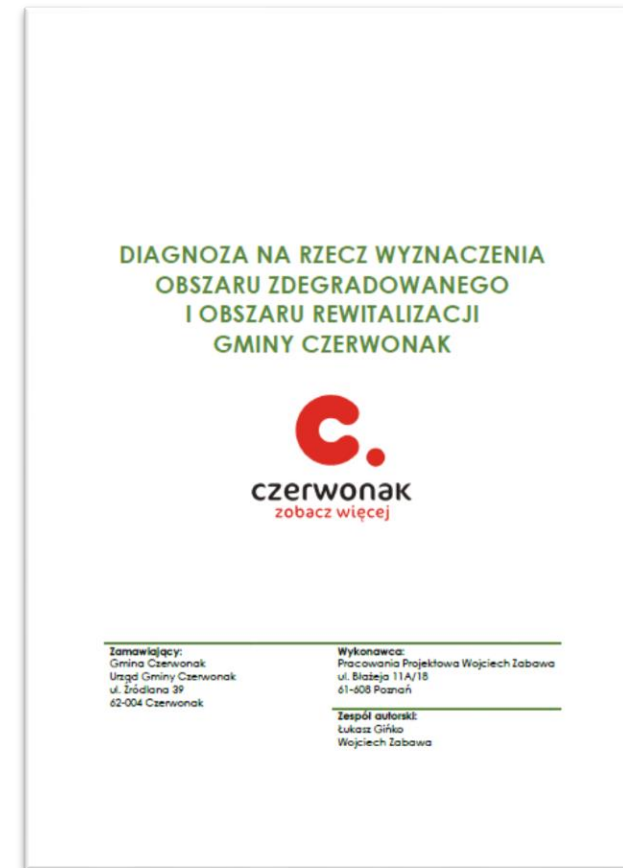


Wpis GPR do wykazu programów rewitalizacji województwa wielkopolskiego

DIAGNOZA OBSZARU REWITALIZACJI

Diagnoza obszaru zdegradowanego i obszaru rewitalizacji

- Ustawa z dnia 9 października 2015 r. o rewitalizacji (t.j. Dz.U. 2021 poz. 485 ze zm.), określiła zasady oraz tryb przygotowania, prowadzenia i oceny rewitalizacji. Samorządy otrzymały podstawę prawną do podjęcia kompleksowych działań służących rewitalizacji obszarów zdegradowanych. Podstawowym elementem procesu rewitalizacji jest sporządzenie diagnozy, która wykorzystuje obiektywne i weryfikowalne mierniki i metody badawcze dostosowane do lokalnych uwarunkowań na rzecz wyznaczenia obszaru zdegradowanego i obszaru rewitalizacji.



Obszar zdegradowany i obszar rewitalizacji

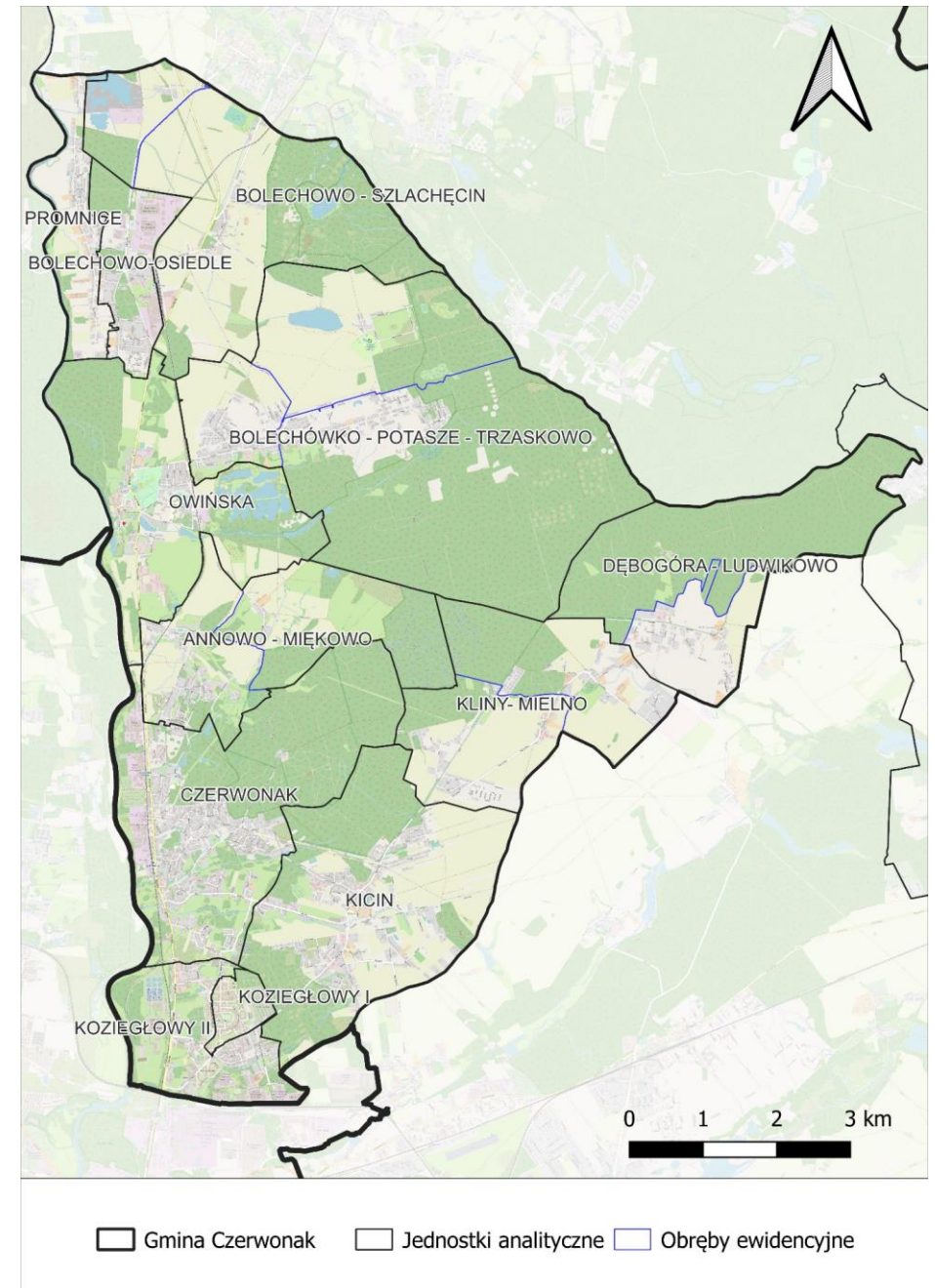
- **Obszar zdegradowany** to obszar, na którym zidentyfikowano **stan kryzysowy**. Stan kryzysowy to stan spowodowany koncentracją negatywnych zjawisk społecznych współwystępujących z negatywnymi zjawiskami w co najmniej jednej z następujących sfer: gospodarczej, środowiskowej, przestrzenno-funkcjonalnej lub technicznej.
- Obszar zdegradowany może być podzielony na podobszary, w tym podobszary nieposiadające ze sobą wspólnych granic pod warunkiem stwierdzenia stanu kryzysowego na każdym z podobszarów
- **Obszar rewitalizacji** to obszar obejmujący całość lub część obszaru zdegradowanego, cechujący się szczególną koncentracją negatywnych zjawisk, na którym z uwagi na istotne znaczenie dla rozwoju lokalnego, zamierza się prowadzić rewitalizację.
- Obszar rewitalizacji może być podzielony na podobszary, w tym podobszary nieposiadające ze sobą wspólnych granic, lecz nie może obejmować terenów większych niż **20% powierzchni gminy** oraz zamieszkałych przez więcej niż **30% mieszkańców gminy**.

Obszar zdegradowany i obszar rewitalizacji



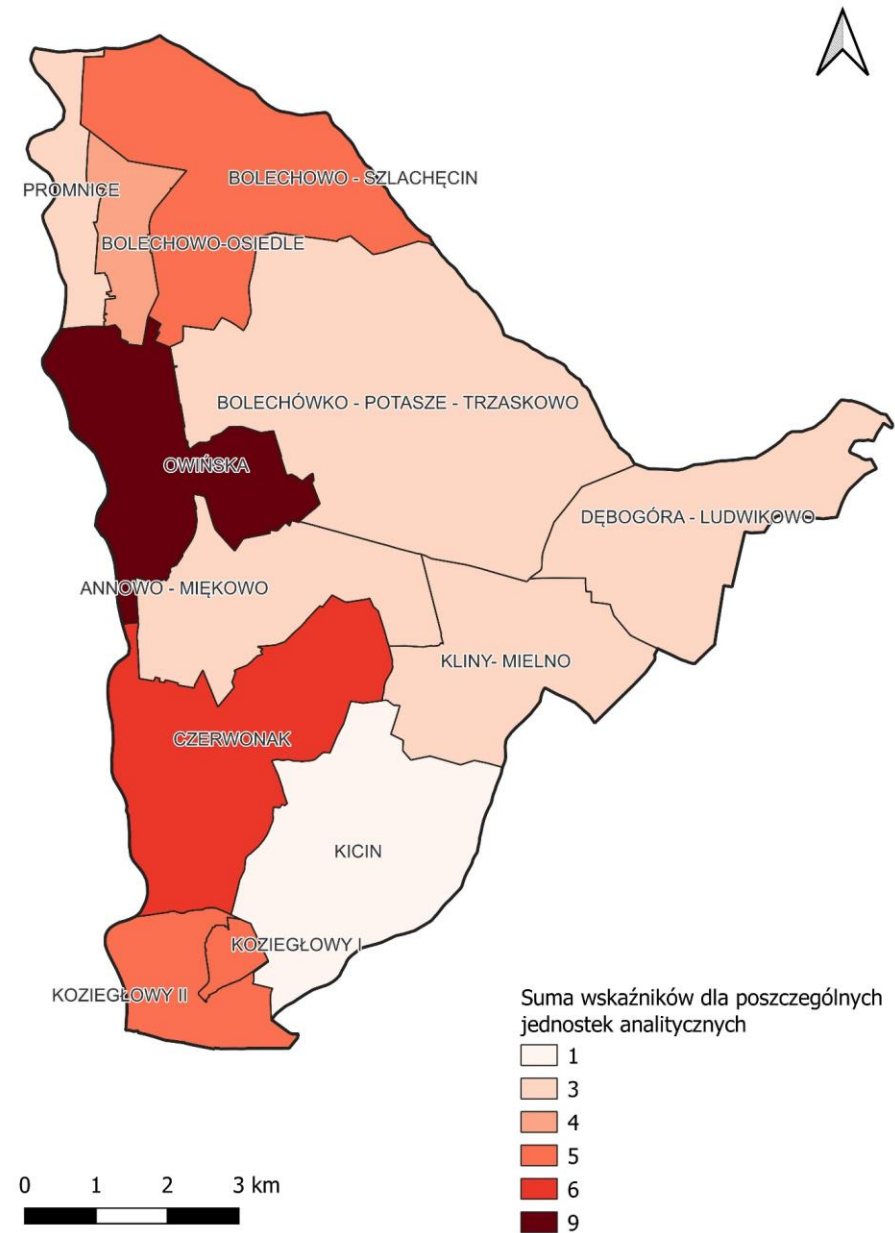
Metoda delimitacji obszaru zdegradowanego i obszaru rewitalizacji

- Pierwszym etapem prac nad diagnozą był podział na jednostki analityczne. Gmina została podzielona na 12 jednostek, które tworzą pojedyncze miejscowości lub ich grupy. Wyjątkiem są Koziegłowy, które zostały podzielone na dwie części ze względu na dużą liczbę ludności miejscowości, która przekracza próg 30% mieszkańców. Wydzielone zostało osiedle Leśne jako odrębna część miejscowości.
- Kolejnym etapem było pozyskanie danych, które posłużyły do opracowania wskaźników, których celem jest przedstawienie przestrzennego zróżnicowania Gminy Czerwonak pod względem cech wskazujących na koncentrację negatywnych zjawisk społecznych, gospodarczych, środowiskowych, przestrzenno-funkcjonalnych i technicznych.



Wyniki analizy wskaźnikowej

Jednostki analityczne		SPOŁECZNA					ŚRODOWISKOWA		GOSPODARCZA	
		Zmiana liczby ludności w latach 2019 – 2021 (2019 = 100)	Liczba osób bezrobotnych na 100 osób w wieku produkcyjnym	Liczba osób korzystających z środowiskowej pomocy społecznej na 1000 mieszkańców danego obszaru	Liczba rodzin korzystających z dodatku mieszkaniowego na 1000 mieszkańców danego obszaru	Liczba przestępstw popełnionych na 1000 mieszkańców danego obszaru	Masa odpadów zawierających azbest pozostałych do unieszkodliwienia przypadająca na 1 mieszkańca danego obszaru (kg/osobę)	Udział (%) nieruchomości użytkujących tradycyjne piece na paliwa stałe, będące źródłem tzw. niskiej emisji w ogóle nieruchomości na danym obszarze	Zmiana liczby podmiotów gospodarczych osób fizycznych w latach 2019-2021 (2019=100)	Liczba podmiotów gospodarczych osób fizycznych na 1000 mieszkańców danego obszaru
1	Annowo - Miękowo	111,90	1,80	2,19	0,00	9,87	65,28	11,20	123,08	140,35
2	Bolechowo - Szlachęcin	103,65	1,55	5,87	0,00	52,79	677,65	19,17	102,53	237,54
3	Bolechowo- Osiedle	101,39	0,91	4,84	1,61	10,48	16,27	12,56	109,33	132,26
4	Bolechówko - Potasze - Trzaskowo	110,78	1,27	8,84	0,00	11,05	29,39	8,88	107,60	135,59
5	Czerwonak	99,21	1,35	26,69	11,54	10,82	11,44	13,76	110,53	189,36
6	Dębogóra - Ludwikowo	110,00	1,37	4,13	0,00	12,40	156,82	9,49	93,18	169,42
7	Kicin	106,54	0,70	4,27	2,67	10,14	48,83	11,27	160,36	189,97
8	Kliny- Mielno	108,49	1,11	8,50	0,00	22,11	309,86	20,49	162,67	207,48
9	Koziegłowy I	96,00	1,48	7,26	14,66	0,14	0,12	0,00	100,53	103,16
10	Koziegłowy II	99,57	1,98	7,83	9,45	21,60	5,37	8,73	106,27	150,92
11	Owińska	96,91	1,58	14,22	15,20	10,78	95,24	13,21	109,06	147,55
12	Promnice	103,75	1,23	3,02	1,01	13,07	116,80	12,81	116,42	156,78
Gmina Czerwonak		100,18	1,41	11,40	9,37	10,18	40,44	12,27	111,93	149,02



WYNIKI DIAGNOZY

UCHWAŁA NR ...
RADY GMINY CZERWONAK

z dnia 2023 r.

w sprawie wyznaczenia obszaru zdegradowanego i obszaru rewitalizacji na terenie Gminy Czerwonak

Na podstawie art. 18 ust. 2 pkt 15 ustawy z dnia 8 marca 1990 r. o samorządzie gminnym (t.j. Dz. U. z 2023 r., poz. 40), w związku z art. 8 ust. 1, art. 11 ust. 5 pkt 1 oraz art. 13 ustawy z dnia 9 października 2015 r. o rewitalizacji (t.j. Dz. U. z 2021 r., poz. 485 ze zm.) Rada Gminy Czerwonak uchwala, co następuje:

§ 1. Mając na celu realizację procesu rewitalizacji wyznacza się na terenie Gminy Czerwonak obszar zdegradowany i obszar rewitalizacji.

§ 2. Obszary o których mowa w § 1 stanowią tereny znajdujące się w stanie kryzysowym z powodu koncentracji negatywnych zjawisk społecznych oraz współwystępowania zjawisk o charakterze środowiskowym i gospodarczym.

§ 3. Obszar zdegradowany i obszar rewitalizacji na terenie Gminy Czerwonak określa załącznik Nr 1 do niniejszej uchwały.

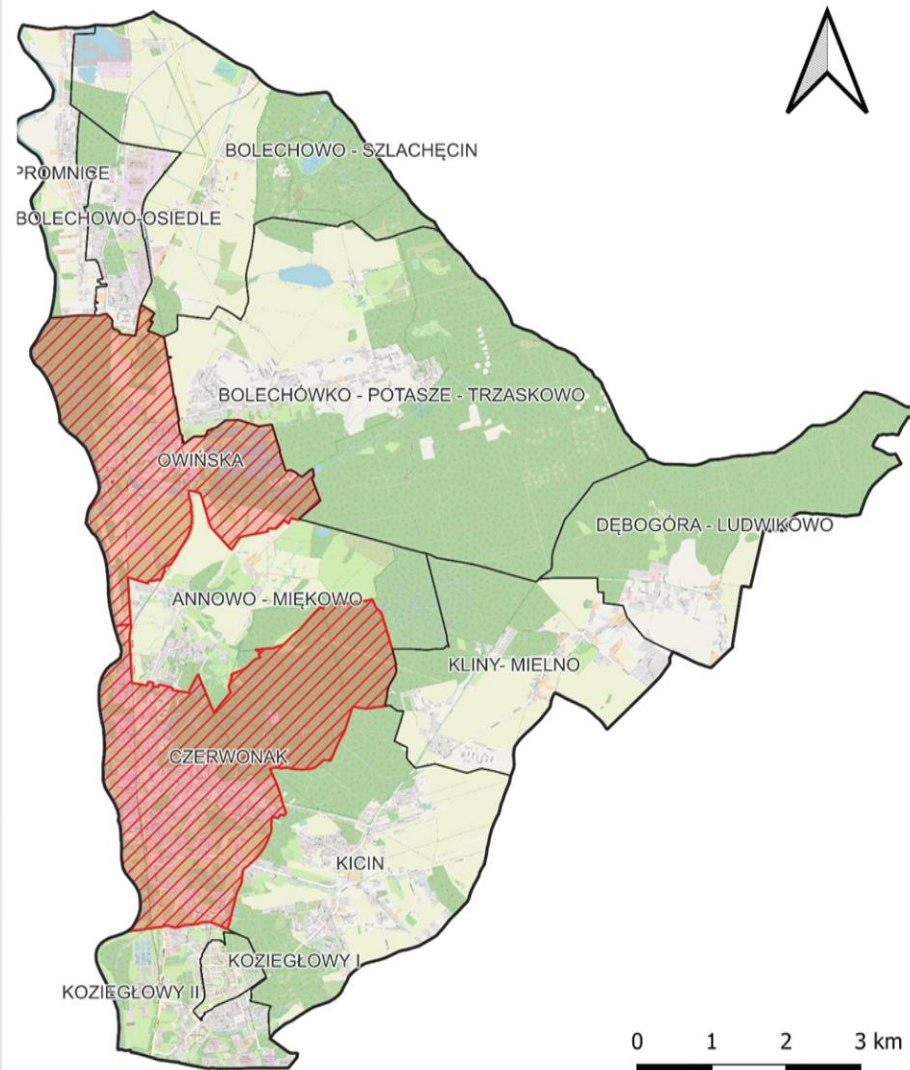
§ 4. Obszar zdegradowany i obszar rewitalizacji zostały wyznaczone w oparciu o diagnozę służącą wyznaczaniu obszaru zdegradowanego i obszaru rewitalizacji na terenie Gminy Czerwonak.




§ 5. Wyznaczony obszar rewitalizacji nie obejmuje więcej niż 20% powierzchni Gminy Czerwonak oraz nie jest zamieszkiwany przez więcej niż 30 % mieszkańców Gminy Czerwonak.

§ 6. Ustanawia się na rzecz Gminy Czerwonak prawo pierwokupu wszystkich nieruchomości położonych na obszarze rewitalizacji.

§ 7. Wykonanie uchwały powierza się Wójtowi Gminy Czerwonak.

§ 8. Uchwała wchodzi w życie po upływie 14 dni od dnia ogłoszenia w Dzienniku Urzędowym Województwa Wielkopolskiego.



-  Obszar zdegradowany i rewitalizacji
-  Gmina Czerwonak
-  Jednostki analityczne

NASTĘPNE KROKI

Przyjęcie uchwały w sprawie wyznaczenia obszaru zdegradowanego i obszaru rewitalizacji i przystąpienie do opracowania Gminnego Programu Rewitalizacji



Konsultacje społeczne projektu Gminnego Programu Rewitalizacji i projektu uchwały ws. Komitetu Rewitalizacji



Przyjęcie Gminnego Programu Rewitalizacji przez Radę Gminy i ocena programu przez Zespół ds. Rewitalizacji



Wpis GPR do wykazu programów rewitalizacji województwa wielkopolskiego

FORMULARZ KONSULTACYJNY

do projektu Uchwały Rady Gminy Czerwonak w sprawie wyznaczenia obszaru zdegradowanego i obszaru rewitalizacji na terenie Gminy Czerwonak

Konsultacje społeczne odbywają się w terminie od do 2023 r.

Dane kontaktowe uczestnika konsultacji społecznych:

- 1) Imię i nazwisko lub nazwa podmiotu
- 2) Adres korespondencyjny
- 3) telefon kontaktowy
- 4) Adres e-mail

Proponujecie zmiany w zakresie zapisów projektu Uchwały Rady Gminy Czerwonak w sprawie wyznaczenia obszaru zdegradowanego i obszaru rewitalizacji na terenie Gminy Czerwonak oraz projektu Diagnozy na rzecz wyznaczenia obszaru zdegradowanego i obszaru rewitalizacji Gminy Czerwonak:

L.p.	Wskazanie treści projektu Uchwały lub Diagnozy, w którym proponuje się zmiany (paragraf lub rozdział, strona)	Proponowana zmiana	Uzasadnienie
1.			
2.			
3.			

DZIĘKUJE ZA UWAGĘ.

Łukasz Gińko

lukasz.ginko@gmail.com

Tel. 609 582 042