

ZATWIERDZAM

Starosta Poznański

STAROSTA

Jan Grabkowski  
dnia 7.04.2023 2023 r.

ZK.5532.1.2023



# PLAN

## Zarządzania Kryzysowego

### GMINY CZERWONAK

WÓJT

Gminy Czerwonak

Marcin WOJTKOWIAK

WÓJT

Marcin Wojtkowiak

dnia 2.8.-02-2023 2023 r.

Czerwonak

styczeń 2023



## SPIS TREŚCI

ZAGADNIENIA OGÓLNE		
	Zasady aktualizacji Planu Zarządzania Kryzysowego Gminy Czerwonak	9
	Karta aktualizacyjna Planu Zarządzania Kryzysowego Gminy Czerwonak	11
	Uzgodnienia z uczestnikami zarządzania kryzysowego, planowanymi do realizacji przedsięwzięć na wypadek sytuacji kryzysowej	13
	Opinia Gminnego Zespołu Zarządzania Kryzysowego	15
	Wstęp	17
	Podstawowe dane statystyczne charakteryzujące sytuację społeczno-gospodarczą Gminy Czerwonak	19
CZĘŚĆ. A PLAN GŁÓWNY. FAZA ZAPOBIEGANIA I PRZYGOTOWANIA.		
1.	Charakterystyka zagrożeń oraz ocena ryzyka ich wystąpienia, w tym dotyczących infrastruktury krytycznej oraz mapy ryzyka i mapy zagrożeń	23
1.1.	Katalog zagrożeń	23
1.2.	Ocena ryzyka wystąpienia opracowana przez uczestników Zarządzania Kryzysowego Gminy Czerwonak	24
1.3.	Matryca ryzyka	38
1.4.	Charakterystyka zagrożeń, ocena ryzyka oraz mapy ryzyka i mapy zagrożeń:	40
	Cyberatak	40
	Epidemie	41
	Epifitozy	42
	Epizootie	43
	Intensywne opady deszczu, silne burze z gradem	44
	Intensywne opady śniegu, zawieje i zamiecie śnieżne	46
	Katastrofa budowlana	47
	Katastrofa drogowa	48
	Katastrofa kolejowa	49
	Katastrofa lotnicza	50
	Ograniczenie w dostawach ciepła	53
	Ograniczenie w dostawach gazu ziemnego	54
	Ograniczenie w dostawach paliw płynnych i stałych	55
	Powódź	56
	Pożar	57
	Protesty społeczne	58
	Przerwa w dostawach energii elektrycznej	59
	Przerwa w dostawach wody pitnej	60
	Rozległa awaria systemów łączności i teleinformatycznych	61
	Silny wiatr	62
	Silny mróz	64
	Skażenie chemiczne	65
	Skażenie promieniotwórcze	66
	Susza	67
	Upał	68

	Wystąpienie w powietrzu wysokich stężeń pyłów i gazów	69
	Zagrożenie ze strony dzikich lub egzotycznych zwierząt	69
	Zagrożenie podczas imprez masowych	70
	Zdarzenie terrorystyczne	72
	Mapa zagrożeń nr 1 – Rzeka Warta Czerwonak	73
	Mapa zagrożeń nr 2 – Rzeka Warta Owińska	74
	Mapa zagrożeń nr 3 – Rzeka Warta Promnice	75
	Mapa zagrożeń nr 4 – Skażenie chemiczne	76
	Mapa zagrożeń nr 5 – Możliwość wystąpienia awarii chemicznych w transporcie	77
	Mapa zagrożeń nr 6 – Przebieg rurociągu ropy naftowej przez Gminę Czerwonak	78
	Mapa zagrożeń nr 7 – Przebieg linii energetycznych wysokiego napięcia	79
	Mapa zagrożeń nr 8 – Mapa elektrowni atomowych w sąsiedztwie Polski	80
	Mapa zagrożeń nr 9 – Podział Gminy Czerwonak na sołectwa	81
	Mapa zagrożeń nr 10 – Obiekty użyteczności publicznej i zamieszkania zbiorowego	82
2.	Zadania i obowiązki uczestników zarządzania kryzysowego w formie siatki bezpieczeństwa dla faz zapobiegania i przygotowania .	83
3.	Zestawienie sił i środków planowanych do wykorzystania w sytuacjach kryzysowych ..	88
4.	Zadania określone planami działań krótkoterminowych	97
	Miejsca przeznaczone do krótkoterminowego zakwaterowania poszkodowanych	99
<b>CZĘŚĆ. B FAZA REAGOWANIA I ODBUDOWY</b>		
<b>ZESPÓŁ PRZEDSIĘWZIĘĆ NA WYPADEK SYTUACJI KRYZYSOWYCH. ZAŁĄCZNIKI FUNKcjONALNE</b>		
5.	Zadania i obowiązki uczestników zarządzania kryzysowego w formie siatki bezpieczeństwa dla faz reagowania i odbudowy	103
6.	Zadania w zakresie monitorowania zagrożeń	107
7.	Tryb uruchamiania niezbędnych sił i środków uczestniczących w realizacji planowych przedsięwzięć na wypadek sytuacji kryzysowej	114
8.	Procedury reagowania kryzysowego, określające sposób postępowania w sytuacjach kryzysowych	120
	PRK 01 Cyberatak	124
	PRK 02 Epidemie	126
	PRK 03 Epifitozy	129
	PRK 04 Epizootie	131
	PRK 05 Intensywne opady deszczu, silne burze z gradem	133
	PRK 06 Intensywne opady śniegu, zawieje i zamiecie śnieżne	135
	PRK 07 Katastrofa budowlana	137
	PRK 08 Katastrofa drogowa	139
	PRK 09 Katastrofa kolejowa	141
	PRK 10 Katastrofa lotnicza	143
	PRK 11 Ograniczenie w dostawach ciepła	145

	PRK 12 Ograniczenie w dostawach gazu ziemnego	147
	PRK 13 Ograniczenie w dostawach paliw płynnych i stałych	149
	PRK 14 Powódź	151
	PRK 15 Pożar	159
	PRK 16 Protesty społeczne	161
	PRK 17 Przerwa w dostawach energii elektrycznej	163
	PRK 18 Przerwa w dostawach wody pitnej	165
	PRK 19 Rozległa awaria systemów łączności i teleinformatycznych	167
	PRK 20 Silny wiatr	169
	PRK 21 Silny mróz	171
	PRK 22 Skażenie chemiczne	173
	PRK 23 Skażenie promieniotwórcze	177
	PRK 24 Susza	179
	PRK 25 Upał	181
	PRK 26 Wystąpienie w powietrzu wysokich stężeń pyłów i gazów	183
	PRK 27 Zagrożenie ze strony dzikich lub egzotycznych zwierząt	185
	PRK 28 Zagrożenie podczas imprez masowych	189
	PRK 29 Zdarzenie terrorystyczne	191
9.	Procedury realizacji zadań z zakresu zarządzania kryzysowego, w tym związane z ochroną infrastruktury krytycznej	195
9.1.	Moduły zadaniowe określające stałe i powtarzalne czynności z zakresu zarządzania kryzysowego	195
9.2.	Moduły zadaniowe w sytuacjach kryzysowych uczestników zarządzania kryzysowego	196
	MZ-01 Monitorowanie zagrożeń	197
	MZ-02 Przekazywanie informacji, ostrzeżeń i alarmów	199
	MZ-03 Informowanie o podmiotach udzielających pomocy osobom bezdomnym	203
	MZ-04 Zwołanie Zespołu Zarządzania Kryzysowego Gminy Czerwonak	205
	MZ-05 Gminne Centrum Zarządzania Kryzysowego Gminy Czerwonak w systemie pracy ciągłej/zmianowej	207
	MZ-06 Ogłaszania i odwoływania stanu pogotowia lub alarmu przeciwpowodziowego	209
	MZ-07 Uruchamiania zasobów gminnej bazy materiałów i sprzętu przeciwpowodziowego	213
	MZ-08 Wniosek o wprowadzenie stanu klęski żywiołowej	215
	MZ-09 Ograniczenie wolności i praw człowieka i obywatela	217
	MZ-10 Wprowadzenie świadczeń osobistych i rzeczowych	219
	MZ-11 Uruchomienie stałego dyżuru na czas zewnętrznego zagrożenia bezpieczeństwa państwa i wojny	223

	MZ-12 Wniosek do Wojewody Wielkopolskiego o wsparcie oddziałów i pododdziałów Sił Zbrojnych RP	225
	MZ-13 Ogłaszania i odwoływania stopni alarmowych CRP	227
	MZ-14 Prowadzenie komunikacji społecznej Urzędu Gminy w przypadku wystąpienia sytuacji kryzysowej	229
	MZ-15 Przekazanie do publicznej wiadomości aktów prawnych	231
	MZ-16 Pozyskanie osób skazanych do wykonywania prac na cele społeczne	233
	MZ-17 Wnioskowanie o uruchomienie rezerw strategicznych	235
	MZ-18 Wsparcie psychologiczne dla ofiar sytuacji kryzysowej	237
	MZ-19 Ocenianie i dokumentowanie szkód	238
	MZ-20 Postępowanie z „podejrzaną” substancją	241
9.3.	Moduły zadaniowe w sytuacjach kryzysowych uczestników zarządzania kryzysowego:	243
	MZ-KMPKC działanie Komendy Miejskiej Policji w Poznaniu, Komisariatu Policji w Czerwonaku w sytuacjach kryzysowych	245
	MZ-KMPSP Działanie Komendy Miejskiej Państwowej Straży Pożarnej w Poznaniu w sytuacjach kryzysowych	249
	MZ-PIW Działanie Powiatowego Inspektoratu Weterynarii w Poznaniu w sytuacjach kryzysowych	253
	MZ-PINB Działanie Powiatowego Inspektoratu Nadzoru Budowlanego dla powiatu poznańskiego w sytuacjach kryzysowych	257
	MZ-ZDP Działanie Zarządu Dróg Powiatowych w Poznaniu w sytuacjach kryzysowych	259
	MZ-WSPR Działanie Wojewódzkiej Stacji Pogotowia Ratunkowego w Poznaniu w sytuacjach kryzysowych	263
	MZ-WIORiN działanie Wojewódzkiego Inspektoratu Ochrony Roślin i Nasiennictwa w Poznaniu w sytuacjach kryzysowych	265
	MZ-SG Działanie Straży Gminnej w sytuacjach kryzysowych	267
	MZ-OSP Działanie gminnych Ochotniczych Straży Pożarnych w sytuacjach kryzysowych	269
	MZ-GPW Działanie Gminnego Przedsiębiorstwa Wodociągów w sytuacjach kryzysowych	271
	MZ-GOPS Działanie Gminnego Ośrodka Pomocy Społecznej w sytuacjach kryzysowych	273
	MZ-WD Działanie Wydziału Dróg w sytuacjach kryzysowych	275
10.	Współdziałanie w między podmiotami uczestniczącymi w realizacji planowanych przedsięwzięć na wypadek sytuacji kryzysowej	277
11.	Organizacja łączności	281
12.	Organizacja systemu monitorowania zagrożeń, ostrzegania i alarmowania	287
13.	Zasady informowania ludności o zagrożeniach i sposobach postępowania na wypadek zagrożeń	293
14.	Organizacja ewakuacji z terenów zagrożonych	295
15.	Organizacja ratownictwa, opieki medycznej, pomocy społecznej oraz pomocy psychologicznej	298

16.	Organizacja ochrony przed zagrożeniami charakterystycznymi dla Gminy Czerwonak	301
17.	Wykaz zawartych umów i porozumień (notatek uzgodnień) związanych z realizacją zadań zawartych w planie zarządzania kryzysowego	302
18.	Zasady i tryb oceniania i dokumentowania szkód	303
19.	Procedury uruchamiania rezerw państwowych	309
20.	Wykaz infrastruktury krytycznej znajdującej się na terenie Gminy Czerwonak	313
21.	Priorytety w zakresie ochrony oraz odtwarzania infrastruktury krytycznej	314





## **Zasady aktualizacji Planu Zarządzania Kryzysowego Gminy Czerwonak.**

Plan Zarządzania Kryzysowego Gminy Czerwonak jest aktualizowany systematycznie, ale nie rzadziej niż raz na dwa lata.

### **Aktualizacja planu następuje również:**

- po każdym zdarzeniu powodującym uruchomienie procedur reagowania kryzysowego i standardowych procedur operacyjnych,
- w przypadku zmian aktów prawnych lub zaistnienia nowego zagrożenia.

### **Aktualizacja obejmuje w szczególności:**

- korektę/wprowadzenie nowych procedur reagowania,
- zmiany teleadresowe w organizacji łączności,
- dane dotyczące wskazanych sił i środków,
- poprawki redakcyjne,
- w następstwie nowych wniosków wynikających z ćwiczeń i treningów odnoszących się do problematyki zawartej w planie.



Karta aktualizacyjna Planu Zarządzania Kryzysowego Gminy Czerwonak

Lp.	Data aktualizacji	Zakres zmiany aktualizacyjnej	Zmiany wprowadził		
			Stanowisko służb.	Imię i nazwisko	Podpis

Lp.	Data aktualizacji	Zakres zmiany aktualizacyjnej	Zmiany wprowadził		
			Stanowisko służb.	Imię i nazwisko	Podpis

**Uzgodnienia z uczestnikami zarządzania kryzysowego,  
planowanymi do realizacji przedsięwzięć na wypadek sytuacji kryzysowej**

Lp.	Jednostka organizacyjna	Pieczęć jednostki organizacyjnej	Podpis kierującego jednostką organizacyjną
1.	Komendant Komisarjatu Policji w Czerwonaku	KOMISARIAT POLICJI w Czerwonaku, woj. wielkopolskie 62-004 Czerwonak, ul. Leśna 3 tel. 47/77-149-40, fax 47/77-149-45	KOMENDANT KOMISARIATU POLICJI w Czerwonaku, woj. wielkopolskie <i>kom. Bartosz Brembor</i>
2.	Prezes Przedsiębiorstwa Wielobranżowego „TRANSKOM” Sp. z o.o.	Przedsiębiorstwo Wielobranżowe <b>TRANSKOM Sp. z o.o.</b> 62-028 Koziegłowy k/Poznań, ul. Płaskowa 1 T: 61 6514700 M: info@transkom.com.pl NIP 777-00-03-222 (2)	<b>PREZES ZARZĄDU</b> <i>Paweł Geisler</i>
3.	Prezes Gminnego Przedsiębiorstwa Wodociągowego Sp. z o.o.	<b>GMINNE PRZEDSIĘBIORSTWO WODOCIĄGOWE Sp. z o.o.</b> 62-028 Koziegłowy, ul. Płaskowa 1 tel. 61 812 80 11 NIP 7773235246, REGON 302606401 KRS 0000491668	<b>PREZES ZARZĄDU</b> <i>Tomasz Sikora</i>
4.	Naczelnik OSP Czerwonak	OCHOTNICZA STRAŻ POŻARNA W CZERWONAKU UL. LEŚNA 8 TEL. 618120998 62-004 CZERWONAK	<b>NACZELNIK OSP CZERWONAK</b> <i>Lukasz Kędziara</i>
5.	Prezes OSP Promnice	Ochotnicza Straż Pożarna w PROMNICACH ul. Północna 58, 62-005 Owińska NIP 777-326-92-35 REGON 302231823	<b>PREZES Ochotniczej Straży Pożarnej - Promnice</b> <i>Grzegorz Godawa</i>
6.	Dyrektor Gminnego Ośrodka Pomocy Społecznej	DYREKTOR Gminnego Ośrodka Pomocy Społecznej w Czerwonaku <i>Magdalena Wiśniewska</i>	Ośrodek Pomocy Społecznej w Czerwonaku ul. Gdynska, ul. Gdynska 30 tel. 61-812-14-88, 61-812-14-89
7.	Zespół Lekarzy Rodzinnych „PRO FAMILIA”	Zespół Lekarzy Rodzinnych „PRO FAMILIA” Sp. z o.o. 62-004 Czerwonak, ul. Działkowa 2 Tel. 61 8120 400 NIP 7773234040, REGON 302562098	<i>Natalia Durzewska-Weiss</i> Kierownik Przychodni Zespołu Lekarzy Rodzinnych „Pro Familia” Sp. z o.o. w Czerwonaku
8.	Dyrektor Gminnego Ośrodka Kultury „Sokół”	GMINNY OŚRODEK KULTURY „SOKÓŁ” 62-004 Czerwonak, ul. Gdynska 47 REGON 632233120, NIP 777-00-12-97 tel. 61 415 58 51 kom.+48 511 134 721 e-mail: sekretariat@gok-sokol.pl	<i>Joanna Szalibierz-Kędziarska</i> Dyrektor Gminny Ośrodek Kultury Sokół
9.	Dyrektor Centrum Rozwoju Kultury Fizycznej „AKWEN”	Gmina Czerwonak Centrum Rozwoju Kultury Fizycznej „AKWEN” w Czerwonaku 62-004 Czerwonak, ul. Leśna 6 NIP: 7773129484	Dyrektor Centrum Rozwoju Kultury Fizycznej „AKWEN” w Czerwonaku <i>Piotr Stanczak</i>
10.	Dyrektor Samorządowej Administracji Placówek Oświatowych	SAMORZĄDOWA ADMINISTRACJA PLACÓWEK OŚWIATOWYCH W CZERWONAKU 62-004 Czerwonak, ul. Gdynska 63 NIP 777-17-63-835 tel./fax 61 8120-121	<b>DYREKTOR</b> <i>Aleksandra Kuźniak</i>



Czerwonak, dnia 28.02.2023

**Opinia**  
**Gminnego Zespołu Zarządzania Kryzysowego**  
**z dnia 28.02.2023 roku**  
**w sprawie Planu Zarządzania Kryzysowego Gminy Czerwonak**

Na podstawie ustawy z dnia 26 kwietnia 2007 roku o zarządzaniu kryzysowym,  
zgodnie z art. 17, ust. 5

Gminny Zespół Zarządzania Kryzysowego pozytywnie opiniuje  
„Plan Zarządzania Kryzysowego gminy Czerwonak”,

**Wójt – Szef Zespołu**  
**Marcin WOJTKOWIAK**

  
\_\_\_\_\_  
Dnia 28-02-2023 r.





## WSTĘP

Niniejszy dokument pn. „Plan Zarządzania Kryzysowego Gminy Czerwonak”, zwany dalej Planem, jest wypełnieniem zapisów ustawy z dnia 26 kwietnia 2007 r. o zarządzaniu kryzysowym. Podstawę jego opracowania, a ściślej – głębokiej modyfikacji – były przesłane przez Starostę Poznańskiego „Zalecenia do gminnych planów zarządzania kryzysowego” z dnia 29.03.2021 roku, wydane organom gmin do stosowania w charakterze dokumentu pomocniczego. Określono w nich m.in. jednolite zasady sporządzania gminnych planów zarządzania kryzysowego mające na celu zwiększenie poziomu ich funkcjonalności i użyteczności oraz skorelowanie ich układu i zawartości ze stosownym planem powiatowym.

Plan w żaden sposób nie ingeruje, ani nie zakłada ingerencji w zasady, metody i formy działania poszczególnych uczestników reagowania kryzysowego, ani też nie zastępuje ich planów specjalistycznych. Ustalenia Planu nie podporządkowują żadnemu organowi czy jednostce organizacyjnej innych uczestników reagowania kryzysowego. Układ i zawartość Planu w pełni zgodne są z art. 5 ust. 2 ww. ustawy oraz zaleceniami Starosty Poznańskiego.

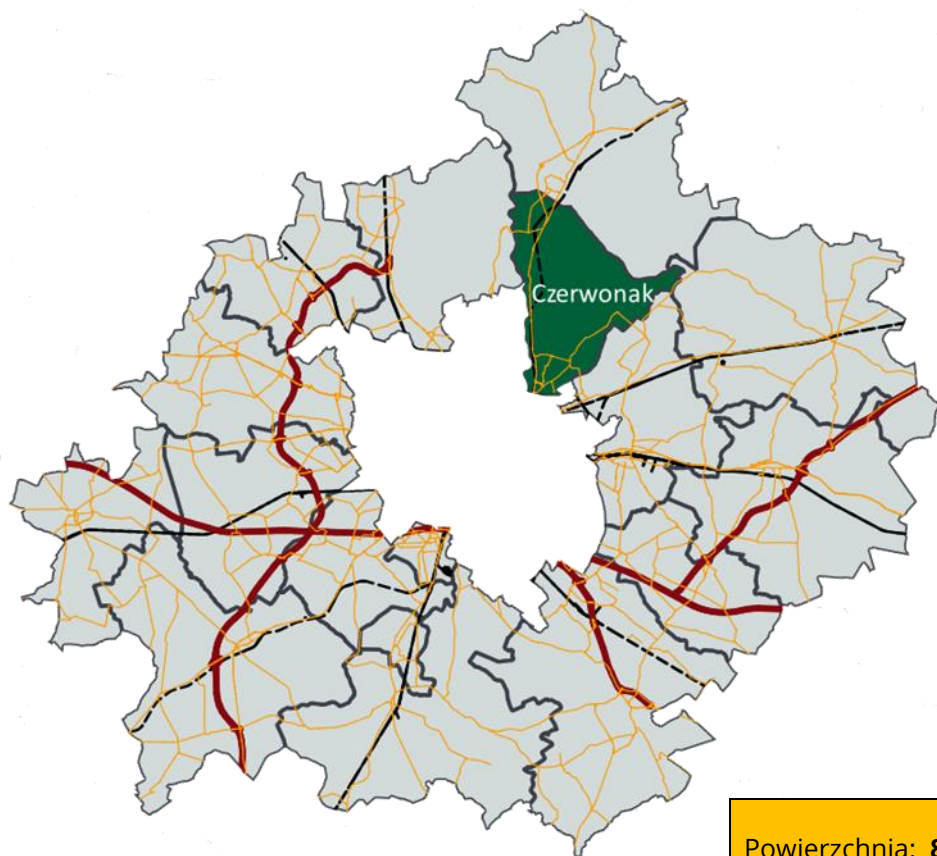
Przy identyfikacji zagrożeń posłużono się metodami zastosowanymi przy opracowywaniu raportów częściowych otrzymanych ze Starostwa Powiatowego. Podczas opracowywania Planu przeprowadzane były spotkania robocze z przedstawicielami organów i jednostek organizacyjnych szczebla gminnego, odpowiedzialnych za reagowanie kryzysowe. Wynikiem spotkań jest układ i zawartość umieszczonych w Planie procedur reagowania kryzysowego (PRK) oraz modułów zadaniowych (MZ). MZ zostały wykonane bezpośrednio (lub w ścisłej współpracy) przez poszczególnych uczestników reagowania kryzysowego, na których prawnie nałożony jest obowiązek realizacji odpowiednich przedsięwzięć reagowania kryzysowego.

Plan jest dokumentem „otwartym”. Jego zawartość powinna być modyfikowana i udoskonalana stosownie do wdrażania nowych metod działania, zdobyczy nauki i techniki oraz wniosków ze szkoleń i ćwiczeń oraz rzeczywistych sytuacji kryzysowych lub ich przesłanek.

**Każdy z uczestników reagowania kryzysowego zobowiązany jest do bezzwłocznego sygnalizowania potrzeb zmian w Planie które mogą wpłynąć na sprawność działania gminnych struktur zarządzania kryzysowego, a przede wszystkim na poprawę bezpieczeństwa mieszkańców Gminy Czerwonak w sytuacjach kryzysowych.**



## Podstawowe dane statystyczne charakteryzujące sytuację społeczno-gospodarczą Gminy Czerwonak



Powierzchnia: **82,24 km<sup>2</sup>**

Liczba miejscowości: **17**

Liczba sołectw: **11**

Liczba osiedli: **3**

<https://czerwonak-2021.curulis.pl/>

WYBRANE DANE STATYSTYCZNE	2021
Liczba ludności	26 143
Kobiety	13 591
Mężczyźni	12 552
Liczba urodzeń	212
Liczba zgonów	260
Ludność na 1 km <sup>2</sup>	318
Zameldowania na pobyt stały	676
wymeldowania	298
Saldo migracji dla lat 2019-2021	16,7
Przyrost naturalny dla lat 2019-2021	0,2
Mieszkańcy w wieku kreatywnym	12,45 %
Mieszkańcy w wieku poprodukcyjnym	19,02 %
Mieszkańcy w wieku szkolnym (7-15 lat)	11,59 %
Dochód ogółem na mieszkańca	6 865 zł
Poziom bezrobocia	0,78 %
Budynki mieszkalne podłączone do sieci wodociągowej	95,2 %
Budynki mieszkalne podłączone do sieci kanalizacyjnej	56,9 %

Mapa Gminy Czerwonak – podział na sołectwa.



**PLAN**  
**ZARZĄDZANIA KRYZYSOWEGO**  
**Gminy Czerwonak**

**CZĘŚĆ. A**  
**FAZA ZAPOBIEGANIA I PRZYGOTOWANIA**  
**PLAN GŁÓWNY**



**1. Charakterystyka zagrożeń oraz ocena ryzyka ich wystąpienia, w tym dotyczących infrastruktury krytycznej oraz mapy ryzyka i mapy zagrożeń.**

**1.1 Katalog zagrożeń.**

Lp.	ZAGROŻENIE	Lp.	ZAGROŻENIE
1	Cyberatak	16	Protesty społeczne
2	Epidemie	17	Przerwa w dostawie energii elektrycznej
3	Epifitozy	18	Przerwa w dostawie wody pitnej
4	Epizootie	19	Rozległa awaria systemów łączności i teleinformatycznych
5	Intensywne opady deszczu, silne burze z gradem	20	Silny wiatr
6	Intensywne opady śniegu, zawieje i zamiecie śnieżne	21	Silny mróz
7	Katastrofa budowlana	22	Skażenie chemiczne
8	Katastrofa drogowa	23	Skażenie promieniotwórcze
9	Katastrofa kolejowa	24	Susza
10	Katastrofa lotnicza	25	Upał
11	Ograniczenia w dostawie ciepła	26	Wystąpienie w powietrzu wysokich stężeń pyłów i gazów
12	Ograniczenia w dostawie gazu ziemnego	27	Zagrożenie ze strony dzikich lub egzotycznych zwierząt
13	Ograniczenia w dostawie paliw płynnych i stałych	28	Zagrożenie podczas imprez masowych
14	Powódź	29	Zagrożenie terrorystyczne
15	Pożar		



## 1.2 Ocena ryzyka wystąpienia opracowana przez uczestników Zarządzania Kryzysowego Gminy Czerwonak.

Metodyka oceny ryzyka wystąpienia zagrożenia.

Na potrzeby oceny ryzyka wystąpienia zagrożenia stosowana jest metoda matrycy ryzyka (5-stopniowa), gdzie istotne jest prawidłowe określenie kategorii prawdopodobieństw i kategorii potencjalnych strat w stosunku do skali analizowanych zagrożeń.

Metoda matrycy ryzyka wykorzystuje dwa podstawowe czynniki wpływające na wartość określanego ryzyka:

- prawdopodobieństwo wystąpienia zagrożenia,
- skutki (konsekwencje) takiego zagrożenia.

Czynniki te stopniuje się w skali umownej i dobiera się te, najbliższe rzeczywistości.

„Prawdopodobieństwo” – dla prawdopodobieństwa wprowadza się następującą skalę jakościową (opisową):

**Tabela 1:** Jakościowy opis skali prawdopodobieństwa

Skala	Prawdopodobieństwo	Opis
1	<b>bardzo rzadkie</b>	Może wystąpić tylko wyjątkowych okolicznościach (raz na kilkaset lat).
2	<b>rzadkie</b>	Nie oczekuje się, że się może zdarzyć i/lub nie jest w ogóle udokumentowana nie istnieje w przekazach ludzi i/lub zdarzenia nie wystąpiły w podobnych organizacjach, urządzeniach, społecznościach i/lub istnieje mała szansa, powód, czy też inne okoliczności, aby zdarzenia mogły wystąpić. Mogą one wystąpić raz na ok. sto lat (tzw. woda lub zdarzenie stuletnie).
3	<b>możliwe</b>	Może zdarzyć się w określonym czasie i/lub mało, rzadko przypadkowo zdarzenia, że są udokumentowane lub częściowo przekazywane w formie ustnej i/lub bardzo mało zdarzeń i/lub jest pewna szansa, powód, czy też urządzenia powodujące, że zdarzenie może wystąpić. Może zdarzyć się raz na kilkadziesiąt lat.
4	<b>prawdopodobne</b>	Jest prawdopodobne, że wystąpi w większości okolicznościach i/lub zdarzenia są systematycznie dokumentowane i przekazywane są w formie ustnej i/lub występuje znaczna szansa, powód, lub urządzenia pozwalające na jego wystąpienie. Może zdarzyć się raz na kilka lat.
5	<b>bardzo prawdopodobne</b>	Oczekuje się, że zdarzy się w większości okolicznościach i/lub zdarzenia te są bardzo dobrze udokumentowane i/lub funkcjonują one wśród mieszkańców i przekazywane są w formie ustnej. Może wystąpić średnio raz w roku lub częściej.



„Skutki” – dla skutków trzeba zastosować poniższą skalę jakościową (opisową), z której należy dobierać parametry najbliższe rzeczywistości w kategoriach:

Z – życie i zdrowie, M – mienie wraz z infrastrukturą, S – środowisko.

Uwagi:

1. Jeśli rozpatrywane (szacowane) skutki dla określonego scenariusza są zgodne z wszystkim kategoriami (Z, M, S) w ramach jednej skali to wstawiamy daną skalę, tj. A, B, C, D lub E.
2. Jeśli rozpatrywane (szacowane) skutki dla określonego scenariusza nie są zgodne z wszystkim kategoriami w ramach jednej skali to wstawiamy skalę, z której pochodzą dwie kategorie, tj. A, B, C, D lub E. Przykład:, Jeśli kategoria S mieści się w skali C, a Z i M w skali B to wybieramy skalę B.
3. Jeśli rozpatrywane (szacowane) skutki dla określonego scenariusza nie są zgodne z wszystkim kategoriami w ramach jednej skali, a każda kategoria pochodzi z innej skali to wstawiamy skalę zgodną z kategorią Z. Przykład:, Jeśli kategoria S mieści się w skali C, Z mieści się w skali B, a M w skali A to wybieramy skalę B.

**Należy pamiętać, że w przypadku, gdy każda kategoria pochodzi z innej skali to wstawiamy skalę zgodną z kategorią życia i zdrowia – Z. Wartościowanie ma następującą kolejność: Z – życie i zdrowie, M – mienie wraz z infrastrukturą, S – środowisko.**

**Tabela 2:** Klasyfikacja skutków i ich charakterystyka;

Skala	Skutki	Kat.	Opis (Z – życie i zdrowie, M – mienie, S – środowisko)
A	nieistotne	Z	<b>Nie ma ofiar śmiertelnych i rannych. Nikt lub mała liczba ludzi została przemieszczona na krótki okres czasu (do 2 godzin). Nikt lub niewielka liczba osób wymaga pomocy (nie finansowej lub materialnej).</b>
		M	<b>Praktycznie bez zniszczeń. Brak wpływu lub bardzo niewielki na społeczność lokalną. Brak lub niewielkie straty finansowe.</b>
		S	<b>Niemierzalny efekt w środowisku naturalnym.</b>
B	małe	Z	<b>Mała liczba rannych, lecz bez ofiar śmiertelnych. Wymagana pierwsza pomoc. Konieczne przemieszczenia ludzi (mniej niż na 24 godziny). Część ludzi potrzebuje pomocy.</b>
		M	<b>Występują pewne zniszczenia. Występują pewne utrudnienia (nie dłużej niż 24 godziny). Niewielkie straty finansowe. Niewymagane dodatkowe środki.</b>
		S	<b>Niewielki wpływ na środowisko naturalne o krótkotrwałym efekcie.</b>
C	średnie	Z	<b>Potrzebna pomoc medyczna, lecz bez ofiar śmiertelnych. Niektórzy wymagają hospitalizacji. Potrzebne dodatkowe miejsca w szpitalach oraz dodatkowy personel medyczny. Przebywanie ewakuowanych ludzi w wyznaczonych miejscach z możliwością powrotu w ciągu 24 godzin.</b>

Skala	Skutki	Kat.	Opis (Z – życie i zdrowie, M – mienie, S – środowisko)
		M	<b>Ustalenie miejsc zniszczeń, które wymagają odbudowy (przywrócenia do stanu sprzed zdarzenia). Normalne funkcjonowanie społeczności z niewielkimi niewygodami (czasowa ewakuacja, zakwaterowanie). Znaczne straty materialne i finansowe.</b>
		S	<b>Pewne skutki w środowisku naturalnym, lecz krótkotrwałe lub małe skutki o długotrwałym efekcie.</b>
D	duże	Z	<b>Mocno poranieni, dużo osób hospitalizowanych, duża liczba osób przemieszczonych (więcej niż na 24 godziny). Ofiary śmiertelne. Potrzeba szczególnych zasobów do pomocy ludziom i do usuwania zniszczeń.</b>
		M	<b>Społeczność częściowo niefunkcjonująca, niektóre służby są nieosiągalne/sparaliżowane lub zaangażowane w krytycznym miejscu. Duże straty finansowe. Potrzebna pomoc z zewnątrz.</b>
		S	<b>Długotrwałe efekty w środowisku naturalnym.</b>
E	katastrofalne	Z	<b>Duża liczba poważnie rannych. Duża liczba hospitalizowanych. Ogólne i długotrwałe przemieszczenie ludności. Duża liczba ofiar śmiertelnych. Wymagana duża pomoc dla dużej liczby ludzi.</b>
		M	<b>Rozległe zniszczenia. Niemożność funkcjonowania społeczności bez istotnej zewnętrznej pomocy.</b>
		S	<b>Duży wpływ na środowisko naturalne i /lub rozległe, stałe zniszczenia.</b>

**„Wartość ryzyka”** – poniżej przedstawiona została matryca ryzyka pokazująca zależność między prawdopodobieństwem oraz skutkami. Matryca ryzyka stanowi element niezbędny do określenia wartości ryzyka dla każdego scenariusza.

Kolorami oznaczono wartości ryzyka:

- minimalne (kolor niebieski),
- małe (kolor zielony),
- średnie (kolor żółty),
- duże (kolor czerwony),
- ekstremalne (kolor brunatny).

PRAWDOPODOBIENSTWO	5						
	4						
	3						
	2						
	1						
			A	B	C	D	E
		SKUTKI					

Podmioty uczestniczące w opracowaniu:

1. Komenda Miejska Policji w Poznaniu – komisariat w Czerwonaku (KMP-KC),
2. Komenda Miejska Państwowej Straży Pożarnej w Poznaniu (KMPSP),
3. Powiatowa Stacja Sanitarno – Epidemiologiczna w Poznaniu (PSSE),
4. Powiatowy Inspektorat Weterynarii w Poznaniu (PIW),
5. Powiatowy Inspektorat Nadzoru Budowlanego dla powiatu poznańskiego (PINB),
6. Zarząd Dróg Powiatowych w Poznaniu (ZDP),
7. Urząd Gminy w Czerwonaku (UGC).

1. 2. Ocena ryzyka dla Gminy Czerwonak																
Lp.	Zagrożenie		Skala					Skala					Wartość ryzyka			
			1	2	3	4	5	A	B	C	D	E				
			Prawdopodobieństwo					Skutek								
			bardzo rzadkie	rzadkie	możliwe	prawdopo dobne	Bardzo prawdopo dobne	nieistotne	małe	średnie	duże	katastrofal ne				
1	Cyberatak	KMPPC			X						X		5			
		KMPSP			X						X		4			
		PSSE			X				X				3		X	
		PIW				X		X					2			
		PINB			X			X					1			
		ZDP	X						X							
		UGC			X					X				A	B	C
2	Epidemie	KMPPC			X						X		5			
		KMPSP		X							X		4			
		PSSE			X					X			3		X	
		PIW				X			X				2			
		PINB			X					X			1			
		ZDP		X						X						
		UGC			X					X				A	B	C
3	Epifitozy	KMPPC			X						X		5			
		KMPSP			X						X		4			
		PSSE	X					X					3		X	
		PIW			X				X				2			
		PINB			X				X				1			
		ZDP		X					X							
		UGC			X				X					A	B	C

1. 2. Ocena ryzyka dla Gminy Czerwonak																		
Lp.	Zagrożenie		Skala					Skala					Wartość ryzyka					
			1	2	3	4	5	A	B	C	D	E						
			Prawdopodobieństwo					Skutek										
			bardzo rzadkie	rzadkie	możliwe	prawdopo dobne	bardzo prawdopo dobne	nieistotne	małe	średnie	duże	katastrofal ne						
4	Epizootie	KMPPC			X						X		5					
		KMPSP			X					X			4					
		PSSE		X				X					3		X			
		PIW				X				X			2					
		PINB			X				X				1					
		ZDP		X					X									
		UGC			X				X						A	B	C	D
5	Intensywne opady deszczu, silne burze z gradem	KMPPC				X				X			5					
		KMPSP					X				X		4			X		
		PSSE				X			X				3					
		PIW				X					X		2					
		PINB				X				X			1					
		ZDP				X				X								
		UGC				X				X					A	B	C	D
6	Intensywne opady śniegu, zawieje i zamiecie śnieżne	KMPPC			X					X			5					
		KMPSP			X					X			4			X		
		PSSE				X			X				3					
		PIW				X					X		2					
		PINB				X			X				1					
		ZDP			X						X							
		UGC				X				X					A	B	C	D

1. 2. Ocena ryzyka dla Gminy Czerwonak

1. 2. Ocena ryzyka dla Gminy Czerwonak																			
Lp.	Zagrożenie		Skala					Skala					Wartość ryzyka						
			1	2	3	4	5	A	B	C	D	E							
			Prawdopodobieństwo					Skutek											
			bardzo rzadkie	rzadkie	możliwe	prawdopo dobne	Barazo prawdopo dobne	nieistotne	małe	średnie	duże	katastrofal ne							
7	Katastrofa budowlana	KMPPC			X					X			5						
		KMPSP		X						X			4						
		PSSE		X						X			3						
		PIW				X					X		2						
		PINB				X				X			1						
		ZDP			X						X								
		UGC		X							X								
8	Katastrofa drogowa	KMPPC				X				X			5						
		KMPSP					X			X			4						
		PSSE	X							X			3						
		PIW				X					X		2						
		PINB				X			X				1						
		ZDP			X						X								
		UGC		X					X										
9	Katastrofa kolejowa	KMPPC				X				X			5						
		KMPSP		X							X		4						
		PSSE		X						X			3						
		PIW			X						X		2						
		PINB				X			X				1						
		ZDP			X						X								
		UGC		X	X				X										

1. 2. Ocena ryzyka dla Gminy Czerwonak																		
Lp.	Zagrożenie		Skala					Skala					Wartość ryzyka					
			1	2	3	4	5	A	B	C	D	E						
			Prawdopodobieństwo					Skutek										
			bardzo rzadkie	rzadkie	możliwe	prawdopo dobne	Barzo prawdopo dobne	nieistotne	małe	średnie	duże	katastrofal ne						
10	Katastrofa lotnicza	KMPPC	X									X	5					
		KMPSP	X								X		4					
		PSSE	X									X	3					
		PIW	X								X		2					
		PINB				X			X				1					
		ZDP		X							X							
		UGC	X								X			A	B	C	D	E
11	Ograniczenie w dostawach ciepła	KMPPC	X						X				5					
		KMPSP				X				X			4					
		PSSE		X					X				3					
		PIW		X					X				2					
		PINB				X		X					1					
		ZDP			X					X								
		UGC		X					X						A	B	C	D
12	Ograniczenie w dostawach gazu ziemnego	KMPPC	X						X				5					
		KMPSP				X					X		4					
		PSSE		X					X				3					
		PIW				X			X				2					
		PINB			X			X					1					
		ZDP			X					X								
		UGC	X							X					A	B	C	D

1. 2. Ocena ryzyka dla Gminy Czerwonak

1. 2. Ocena ryzyka dla Gminy Czerwonak																		
Lp.	Zagrożenie		Skala					Skala										
			1	2	3	4	5	A	B	C	D	E						
			Prawdopodobieństwo					Skutek					Wartość ryzyka					
			bardzo rzadkie	rzadkie	możliwe	prawdopo dobne	Bardzo prawdopo dobne	nieistotne	małe	średnie	duże	katastrofal ne						
13	Ograniczenie w dostawach paliw płynnych i stałych	KMPPC	X						X				5					
		KMPSP			X						X		4					
		PSSE	X						X				3					
		PIW			X				X				2					
		PINB			X			X					1					
		ZDP			X					X								
		UGC	X								X				A	B	C	D
14	Powódź	KMPPC	X									X	5					
		KMPSP		X							X		4				X	
		PSSE		X					X				3					
		PIW				X				X			2					
		PINB			X					X			1					
		ZDP			X					X								
		UGC				X					X				A	B	C	D
15	Pożar	KMPPC				X				X			5					
		KMPSP					X			X			4				X	
		PSSE	X							X			3					
		PIW				X					X		2					
		PINB				X				X			1					
		ZDP			X						X							
		UGC				X				X					A	B	C	D



1. 2. Ocena ryzyka dla Gminy Czerwonak

1. 2. Ocena ryzyka dla Gminy Czerwonak																			
Lp.	Zagrożenie		Skala					Skala											
			1	2	3	4	5	A	B	C	D	E							
			Prawdopodobieństwo					Skutek					Wartość ryzyka						
			bardzo rzadkie	rzadkie	możliwe	prawdopo dobne	Barzo prawdopo dobne	nieistotne	małe	średnie	duże	katastrofal ne							
16	Protesty społeczne	KMPPC	X							X			5						
		KMPSP				X				X			4						
		PSSE			X				X				3						
		PIW				X			X				2						
		PINB			X				X				1						
		ZDP			X					X									
		UGC	X						X						A	B	C	D	E
17	Przerwa w dostawach energii elektrycznej	KMPPC			X				X				5						
		KMPSP				X					X		4				X		
		PSSE		X						X			3						
		PIW			X				X				2						
		PINB				X		X					1						
		ZDP				X			X										
		UGC				X				X					A	B	C	D	E
18	Przerwa w dostawach wody pitnej	KMPPC			X				X				5						
		KMPSP				X					X		4						
		PSSE		X					X				3				X		
		PIW			X				X				2						
		PINB				X		X					1						
		ZDP			X					X									
		UGC			X				X						A	B	C	D	E

1. 2. Ocena ryzyka dla Gminy Czerwonak

1. 2. Ocena ryzyka dla Gminy Czerwonak																			
Lp.	Zagrożenie		Skala					Skala					Wartość ryzyka						
			1	2	3	4	5	A	B	C	D	E							
			Prawdopodobieństwo					Skutek											
			bardzo rzadkie	rzadkie	możliwe	prawdopo dobne	bardzo prawdopo dobne	nieistotne	małe	średnie	duże	katastrofal ne							
19	Rozległa awarie systemów łączności i teleinformatycznych	KMPPC		X					X				5						
		KMPSP			X						X		4						
		PSSE		X						X			3						
		PIW			X				X				2			X			
		PINB			X			X					1						
		ZDP			X					X									
		UGC		X					X						A	B	C	D	E
20	Silne wiatry	KMPPC				X					X		5						
		KMPSP				X					X		4					X	
		PSSE			X					X			3						
		PIW				X				X			2						
		PINB				X				X			1						
		ZDP			X					X									
		UGC				X					X				A	B	C	D	E
21	Silny mróz	KMPPC				X					X		5						
		KMPSP		X					X				4						
		PSSE				X		X					3				X		
		PIW				X				X			2						
		PINB				X			X				1						
		ZDP			X					X									
		UGC			X					X					A	B	C	D	E

1. 2. Ocena ryzyka dla Gminy Czerwonak																			
Lp.	Zagrożenie		Skala					Skala											
			1	2	3	4	5	A	B	C	D	E							
			Prawdopodobieństwo					Skutek					Wartość ryzyka						
			bardzo rzadkie	rzadkie	możliwe	prawdopo dobne	Bardzo prawdopo dobne	nieistotne	małe	średnie	duże	katastrofal ne							
22	Skażenie chemiczne	KMPPC		X								X	5						
		KMPSP			X							X		4					
		PSSE		X						X				3					
		PIW				X				X				2					
		PINB				X			X					1					
		ZDP			X						X								
		UGC		X					X						A	B	C	D	E
23	Skażenie promieniotwórcze	KMPPC	X									X	5						
		KMPSP	X							X				4					
		PSSE	X									X		3					
		PIW				X						X		2					
		PINB			X				X					1					
		ZDP		X							X							X	
		UGC	X												A	B	C	D	E
24	Susza	KMPPC			X						X		5					X	
		KMPSP	X										X	4					
		PSSE				X		X						3					
		PIW				X				X				2					
		PINB				X			X					1					
		ZDP			X					X									
		UGC					X				X				A	B	C	D	E

1. 2. Ocena ryzyka dla Gminy Czerwonak

1. 2. Ocena ryzyka dla Gminy Czerwonak																		
Lp.	Zagrożenie		Skala					Skala										
			1	2	3	4	5	A	B	C	D	E						
			Prawdopodobieństwo					Skutek					Wartość ryzyka					
			bardzo rzadkie	rzadkie	możliwe	prawdopo dobne	Barzo prawdopo dobne	nieistotne	małe	średnie	duże	katastrofal ne						
25	Upały	KMPPC				X			X			5						
		KMPSP			X					X			4		X			
		PSSE				X		X					3					
		PIW				X		X					2					
		PINB				X		X					1					
		ZDP			X					X								
		UGC				X			X					A	B	C	D	E
26	Wystąpienie w powietrzu wysokich stężeń pyłów i gazów	KMPPC				X		X				5						
		KMPSP			X						X		4			X		
		PSSE		X					X				3					
		PIW				X			X				2					
		PINB				X			X				1					
		ZDP		X						X								
		UGC				X	X			X				A	B	C	D	E
27	Zagrożenie ze strony dzikich lub egzotycznych zwierząt	KMPPC	X						X				5					
		KMPSP		X				X					4					
		PSSE			X			X					3	X				
		PIW			X				X				2					
		PINB		X				X					1					
		ZDP		X							X							
		UGC			X			X						A	B	C	D	E

1. 2. Ocena ryzyka dla Gminy Czerwonak
--

Lp.	Zagrożenie		Skala					Skala					Wartość ryzyka					
			1	2	3	4	5	A	B	C	D	E						
			Prawdopodobieństwo					Skutek										
			bardzo rzadkie	rzadkie	możliwe	prawdopo dobne	bardzo prawdopo dobne	nieistotne	małe	średnie	duże	katastrofal ne						
28	Zagrożenie podczas imprez masowych	KMPPC			X			X				5						
		KMPSP		X							X		4					
		PSSE				X			X				3					
		PIW				X				X			2					
		PINB				X			X				2	X				
		ZDP			X						X		1					
		UGC		X				X							A	B	C	D
29	Zdarzenie terrorystyczne	KMPPC	X									X	5					
		KMPSP	X								X		4					
		PSSE			X							X	3					
		PIW			X							X	2					
		PINB				X			X				2					
		ZDP			X						X`		1					
		UGC	X						X							A	B	C

### 1.3 Matryca ryzyka dla Gminy Czerwonak

Prawdopodobieństwo i skutki wystąpienia zagrożeń oraz ocena ryzyka wystąpienia sytuacji kryzysowej klasyfikowane były zgodnie z metodyką przedstawioną w opracowaniu Rządowego Centrum Bezpieczeństwa „Procedura opracowania raportu częściowego, Warszawa 2010 r.” wykorzystaną na potrzeby „Raportu o zagrożeniach bezpieczeństwa narodowego”.

Ocena ryzyka												
Lp.	Katalog zagrożeń	Skala					Skala					Wartość ryzyka
		1	2	3	4	5	A	B	C	D	E	
		Prawdopodobieństwo					Skutek					
		bardzo rzadkie	rzadkie	możliwe	prawdopo dobne	bardzo prawdopo dobne	nieistotne	małe	średnie	duże	katastrofal ne	
1	Cyberatak			X				X			Średnie	
2	Epidemia			X				X			Średnie	
3	Epifitoza			X			X				Średnie	
4	Epizootia			X			X				Średnie	
5	Intensywne opady deszczu, silne burze z gradem				X			X			Średnie	
6	Intensywne opady śniegu, zawieje i zamiecie śnieżne				X			X			Średnie	
7	Katastrofa budowlana		X						X		Średnie	
8	Katastrofa drogowa		X				X				Małe	
9	Katastrofa kolejowa		X				X				Małe	
10	Katastrofa lotnicza	X						X			Średnie	
11	Ograniczenie w dostawach ciepła		X				X				Małe	
12	Ograniczenie w dostawach gazu ziemnego	X						X			Małe	
13	Ograniczenie w dostawach paliw płynnych i stałych	X							X		Średnie	
14	Powódź				X				X		Duże	
15	Pożar				X			X			Duże	
16	Protesty społeczne	X					X				Małe	
17	Przerwa w dostawach energii elektrycznej				X			X			Średnie	
18	Przerwa w dostawach wody pitnej			X			X				Średnie	
19	Rozległa awaria systemów łączności i teleinformatycznych		X				X				Małe	

Ocena ryzyka												
Lp.	Katalog zagrożeń	Skala					Skala					Wartość ryzyka
		1	2	3	4	5	A	B	C	D	E	
		Prawdopodobieństwo					Skutek					
		bardzo rzadkie	rzadkie	możliwe	prawdopo dobne	bardzo prawdopo dobne	nieistotne	małe	średnie	duże	katastrofal ne	
20	Silne wiatry				X				X		Duże	
21	Silny mróz			X				X			Średnie	
22	Skażenie chemiczne		X					X			Małe	
23	Skażenie promieniotwórcze	X							X		Średnie	
24	Susza					X			X		Duże	
25	Upały				X			X			Średnie	
26	Wystąpienie w powietrzu wysokich stężeń pyłów i gazów				X				X		Średnie	
27	Zagrożenie ze strony dzikich lub egzotycznych zwierząt			X			X				Małe	
28	Zagrożenie podczas imprez masowych		X		X		X				Małe	
29	Zdarzenie terrorystyczne	X						X			Małe	

Matryca ryzyka			Skutki				
			Nieistotne	Małe	Średnie	Duże	Katastrofalne
			A	B	C	D	E
Prawdopodobieństwo	Bardzo prawdopodobne	5				24	
	Prawdopodobne	4		25	5, 6, 15, 17, 26	14, 20	
	Możliwe	3	27	3, 4, 18	1, 2, 21		
	Rzadkie	2	28	8, 9, 11, 19, 22		7, 8, 11	
	Bardzo rzadkie	1		16, 29	10, 12	13, 23	

#### 1.4 Charakterystyka zagrożeń, ocena ryzyka oraz mapy ryzyka i mapy zagrożeń

Lp.	CHARAKTERYSTYKA ZAGROŻENIŃ	WARTOŚĆ RYZYKA	MAPA RYZYKA	MAPA ZAGROŻEŃ
1	<p><b>CYBERATAK</b></p> <p>Przez <b>cyberprzestrzeń</b> rozumie się przestrzeń przetwarzania i wymiany informacji tworzoną przez systemy teleinformatyczne, wraz z powiązaniem między nimi a relacjami z użytkownikami.</p> <p><b>System teleinformatyczny</b> to zespół współpracujących ze sobą urządzeń informatycznych i oprogramowania zapewniający przetwarzanie, przechowywanie, a także wysyłanie i odbieranie danych przez sieci telekomunikacyjne za pomocą właściwego dla danego rodzaju sieci telekomunikacyjnej urządzenia końcowego.</p> <p><b>ATAKI CYBERNETYCZNE</b> są jednymi z najbardziej skutecznych i jednocześnie uciążliwych (jeśli chodzi o szkody) działań uderzających we współczesne społeczeństwo. Cyberterroryzm staje się coraz bardziej powszechną metodą działania, ponieważ:</p> <ul style="list-style-type: none"> <li>– do przeprowadzania działań związanych z cyberatakiem jedynym potrzebnym narzędziem jest komputer i połączenie do sieci,</li> <li>– sposobem działania jest tworzenie wirusów, robaków komputerowych, tzw. „koni trojańskich” i przesyłanie ich docelowo w miejsce ataku, niszczenie serwerów, modyfikacja systemów IT oraz fałszowanie stron www,</li> <li>– cele ataków są bardzo szerokie - zagrożone są sieci komputerowe, a także komputery rządowe i prywatnych</li> </ul>	Średnie	<p><b>LUDNOŚĆ</b></p> <p>Utrata zaufania do instytucji publicznych, brak możliwości wykonywania zadań merytorycznych przez pracowników, brak możliwości w komunikowaniu się oraz brak możliwości uzyskania i przekazywania informacji, zagrożenia życia i zdrowia spowodowane zakłóceniami systemów energetycznych, sterowania ruchem.</p> <p><b>GOSPODARKA/ MIENIE/ INFRASTRUKTURA</b></p> <p>Naruszenie bezpieczeństwa państwa i jego obywateli, awaria systemu lub niesprawność urządzeń lub oprogramowania, możliwość wystąpienia zagrożeń dla obronności państwa, zakłócenia w pracy infrastruktury przesyłowej, obniżenie m.in. zaopatrzenia w energię i paliwa, teleinformatyczne, bankowe i finansowe, zaopatrzenia w żywność oraz wodę, opiekę zdrowotną, transport i komunikację, ratownicze, a także zapewnienie funkcjonowania organów władzy administracji publicznej, znaczące straty finansowe, gospodarcze a także skutki społeczne, zmiana lub zakłócenie wykonywanych procesów – naruszenie integralności.</p> <p><b>ŚRODOWISKO</b></p> <p>Brak bezpośrednich skutków.</p>	Obszar występowania, zagrożenie cyberprzestrzeni może wystąpić na terenie całej Gminy Czerwonak



Lp.	CHARAKTERYSTYKA ZAGROŻEŃ	WARTOŚĆ RYZYKA	MAPA RYZYKA	MAPA ZAGROŻEŃ
	<p>przedsiębiorstw a prawdopodobieństwo znalezienia luk w zabezpieczeniach jest stosunkowo duże,</p> <p>– cyberprzestrzeń nie posiada barier kontrolnych.</p>			
2	<p><b>EPIDEMIA</b></p> <p><b>Epidemia</b> zgodnie z ustawą z dnia 5 grudnia 2008 roku, o zapobieganiu oraz zwalczaniu zakażeń i chorób zakaźnych u ludzi, to „wystąpienie na danym obszarze zakażeń lub zachorowania na chorobę zakaźną w liczbie wyraźnie większej niż we wcześniejszym okresie albo wystąpienie zakażeń lub chorób zakaźnych dotychczas niewystępujących”.</p> <p><b>Stan epidemii</b> to sytuacja prawna wprowadzona na danym obszarze w związku z wystąpieniem epidemii w celu podjęcia określonych w ustawie działań przeciwepidemicznych i zapobiegawczych dla zminimalizowania skutków epidemii.</p> <p><b>Stan zagrożenia epidemicznego</b> to sytuacja prawna wprowadzona na danym obszarze w związku z ryzykiem wystąpienia epidemii w celu podjęcia określonych w ustawie działań zapobiegawczych.</p>	Średnie	<p><b>LUDNOŚĆ</b></p> <p>Bezpośrednie zagrożenie dla życia i zdrowia osób (w tym również pośrednio w wyniku niewydolności systemu opieki zdrowotnej i/lub systemu opieki społecznej), okresowe utrudnienia w przemieszczaniu, utrudnienia w dostępie do żywności i wody pitnej. Możliwa konieczność hospitalizacji/izolacji ludności. Możliwość paniki wśród ludności oraz zagrożenie zakłócenia porządku publicznego. Możliwy wzrost przestępczości o charakterze kryminalnym oraz zwiększona liczba przestępstw i wykroczeń pospolitych.</p> <p><b>GOSPODARKA/MIENIE/INFRASTRUKTURA</b></p> <p>Zakłócenia w funkcjonowaniu całej gospodarki wynikające z nieobecności kadry przedsiębiorstw i instytucji, których obiekty, urządzenia lub instalacje stanowią infrastrukturę krytyczną. Możliwy paraliż ekonomiczny i znaczny spadek PKB związany z: izolacją znacznych terenów, długoterminowym zablokowaniem szlaków/węzłów komunikacyjnych powodującym unieruchomienie lub utrudnienia w transporcie oraz utrudnienia komunikacyjne, blokadą w obrębie handlu wewnętrznego i eksportu. Konieczność dużych nakładów z budżetu państwa związaną z likwidacją skutków zdarzenia.</p>	<p>Mapa nr 9 (mapa sołectw)</p> <p>Obszar występowania:  epidemie mogą wystąpić na terenie całej Gminy Czerwonak</p>

Lp.	CHARAKTERYSTYKA ZAGROŻEŃ	WARTOŚĆ RYZYKA	MAPA RYZYKA	MAPA ZAGROŻEŃ
			<b>ŚRODOWISKO</b> Możliwość miejscowego skażenia środowiska (w przypadku braku zachowania wymogów z zakresu bezpieczeństwa sanitarno - epidemiologicznego i weterynaryjnego (tj. reguł grzebania zmarłych, utylizacji odpadów po medycznych).	
3	<b>EPIFITOZA</b> <p><b>Epifitoza</b> to każde masowe występowanie zachorowania roślin na określonym terenie i w określonym czasie.</p> <p><b>Epifitozy roślin</b> charakteryzują się opanowaniem przez określoną chorobę znacznej części masy tkankowej rośliny gospodarza, występującej w skupieniach na określonym obszarze. Choroby roślin mogą być powodowane przez czynniki nieinfekcyjne.</p> <p>Najważniejsze rośliny uprawne, istotne z punktu widzenia gospodarki rolnej gminy, to:</p> <p>1) Uprawy:</p> <ul style="list-style-type: none"> <li>– pszenica</li> <li>– żyto</li> <li>– rzepak i rzepik</li> <li>– mak, słonecznik i soja.</li> </ul> <p>Przyczyny zachorowań to:</p> <ul style="list-style-type: none"> <li>– świadome lub nieświadome stosowanie materiału porażonego przy braku ochrony chemicznej roślin,</li> <li>– używanie skażonej wody do celów rolniczych,</li> <li>– stosowanie sprzętu rolniczego i środków transportu bez</li> </ul>	Średnie	<b>LUDNOŚĆ</b> Utrudnienia w dostępie do żywności, możliwość paniki wśród ludności oraz zagrożenie zakłócenia porządku publicznego.  <b>GOSPODARKA/MIENIE/INFRASTRUKTURA</b> Zniszczenie upraw w gospodarstwach rolnych: <ul style="list-style-type: none"> <li>– osłabienie ekonomiczne przemysłu spożywczego,</li> <li>– wzrost cen produktów żywnościowych,</li> <li>– wypłata odszkodowań dla przedsiębiorców zajmujących się przetwarzaniem i sprzedażą żywności oraz rolników.</li> </ul> Możliwy paraliż ekonomiczny i znaczny spadek PKB związany z: <ul style="list-style-type: none"> <li>– upadkiem gospodarstw oraz zakładów przetwórczych</li> <li>– blokadą w obrębie handlu wewnątrznijnego i eksportu</li> <li>– konieczność dużych nakładów z budżetu państwa związaną z likwidacją skutków zdarzenia.</li> </ul> Możliwość istotnych skutków społecznych w postaci skokowego wzrostu poziomu bezrobocia.	Obszar występowania:  Masowe choroby roślin mogą wystąpić na terenie sołectw Gminy Czerwonak  Mapa nr 9 (mapa sołectw)

Lp.	CHARAKTERYSTYKA ZAGROŻEŃ	WARTOŚĆ RYZYKA	MAPA RYZYKA	MAPA ZAGROŻEŃ
	<p>przeprowadzenia dezynfekcji,</p> <ul style="list-style-type: none"> <li>– import i przemieszczanie porażonych roślin,</li> <li>– brak niszczenia samosiewów roślin żywicielskich,</li> <li>– brak stosowania właściwego płodozmianu.</li> </ul>		<p><b>ŚRODOWISKO</b></p> <p>Możliwe zniszczenia środowiska naturalnego (skala zniszczeń uzależniona od skali i zasięgu zaistniałego zjawiska) w tym możliwość wyginięcia lub ograniczenia populacji danego gatunku roślin.</p>	
4	<p><b>EPIZOOTIA</b></p> <p><b>Epizootie</b> to występowanie zachorowań na chorobę zakaźną wśród zwierząt na danym terenie, w zdecydowanie większej liczbie niż w poprzednich latach rejestracji danych.</p> <p><b>Choroby zakaźne zwierząt</b> to wywołane przez biologiczne czynniki chorobotwórcze zwierząt, które ze względu na sposób powstawania lub szerzenia stanowią zagrożenia dla zdrowia zwierząt lub ludzi, a w przypadku zwierząt wodnych – bezobjawowe lub objawowe zakażenie biologicznym czynnikiem chorobotwórczym.</p> <p><b>Choroby odzwierzęce</b> to choroby zakaźne zwierząt lub zakażenia, które w sposób naturalny mogą być pośrednio lub bezpośrednio przenoszone pomiędzy zwierzętami a ludźmi.</p> <p>Przyczyny zachorowań to świadome lub nieświadome wprowadzenia czynnika patogenego powodującego zakażenie zwierząt, w tym:</p> <ul style="list-style-type: none"> <li>– nieprzestrzeganie przepisów higieny weterynaryjnej,</li> <li>– brak nadzoru weterynaryjnego nad gospodarstwami utrzymującymi zwierzęta gospodarskie i nad skupiskami zwierząt wolno żyjących,</li> </ul>	Średnie	<p><b>LUDNOŚĆ</b></p> <p>Możliwość przeniesienia choroby na ludzi, bezpośrednie zagrożenie dla życia i zdrowia osób, okresowe utrudnienia w przemieszczaniu się, utrudnienia w dostępie do żywności i wody pitnej, możliwa konieczność hospitalizacji/izolacji ludności.</p> <p>Możliwość paniki wśród ludności oraz zagrożenie zakłócenia porządku publicznego. możliwość wystąpienia powikłań zdrowotnych, wzrostu ilości zachorowań z groźbą wywołania epidemii.</p> <p><b>GOSPODARKA/MIENIE/INFRASTRUKTURA</b></p> <p>Utrata pogłowia zwierząt w gospodarstwach rolnych:</p> <ul style="list-style-type: none"> <li>– osłabienie ekonomiczne przemysłu spożywczego,</li> <li>– wzrost cen produktów żywnościowych,</li> <li>– wypłata odszkodowań dla przedsiębiorców zajmujących się przetwarzaniem i sprzedażą żywności.</li> </ul> <p>Możliwy paraliż ekonomiczny i znaczny spadek PKB związany z:</p> <ul style="list-style-type: none"> <li>– izolacja skażonych terenów,</li> <li>– długoterminowym zablokowaniem szlaków/węzłów komunikacyjnych powodującym unieruchomienia lub</li> </ul>	<p>Obszar występowania:</p> <p>obszary leśne Gminy Czerwonak i przylegające obszary rolnicze gminy</p> <p>Mapa nr 9 (mapa sołectw)</p>

Lp.	CHARAKTERYSTYKA ZAGROŻEŃ	WARTOŚĆ RYZYKA	MAPA RYZYKA	MAPA ZAGROŻEŃ
	<ul style="list-style-type: none"> <li>– błąd ludzki lub organizacyjny związany z unieszkodliwianiem produktów pochodzenia zwierzęcego,</li> <li>– błąd ludzki lub organizacyjny związany weterynaryjną kontrolą graniczną nad sprowadzonym mięsem, żywymi zwierzętami, produktami pochodzenia zwierzęcego lub paszami,</li> <li>– niekontrolowany przewóz (przemyt) zwierząt egzotycznych, bez poddawania ich kontroli weterynaryjnej,</li> <li>– przeniesienie choroby zakaźnej – turystyka, środki transportu drogowego, kolejowego, które powracają z rejonów, gdzie jednostka chorobowa występuje.</li> </ul>		<p>utrudnienia w transporcie, utrudnienia komunikacyjne,</p> <p>– blokadą w obrębie handlu wewnątrzunijnego i eksportu.</p> <p>Konieczność dużych nakładów z budżetu państwa związana z likwidacją skutków zdarzenia. Możliwość istotnych skutków społecznych w postaci skokowego wzrostu bezrobocia.</p> <p><b>ŚRODOWISKO</b></p> <p>Możliwe zniszczenia środowiska naturalnego (skala zniszczeń uzależniona od skali i zasięgu zaistniałego zjawiska), w tym:</p> <ul style="list-style-type: none"> <li>– straty w populacji zwierząt dziko żyjących,</li> <li>– możliwość wyginięcia lub ograniczenia populacji danego gatunku zwierząt.</li> </ul> <p>Możliwość miejscowego skażenia środowiska (w przypadku braku zachowań wymogów z zakresu bezpieczeństwa sanitarno – epidemiologicznego i weterynaryjnego, tj. reguł utylizacji padłych zwierząt.</p>	
5	<p><b>INTENSYWNE OPADY DESZCZU, SILNE BURZE Z GRADEM</b></p> <p><b>Deszcz</b> - zbiór kropelek wody o średnicy większej niż 0,5 mm. Rozmiary kropelek w deszczu ulewnym są większe niż w opadach jednostajnych, zwłaszcza w początkowej fazie</p>	Średnie	<p><b>LUDNOŚĆ</b></p> <p>Bezpośrednie zagrożenie dla życia i zdrowia ludzi (wyładowania atmosferyczne). Okresowe utrudnienia w przemieszczaniu się.</p> <p><b>GOSPODARKA/MIENIE/INFRASTRUKTURA</b></p> <p>W skrajnych przypadkach możliwe zniszczenie hodowli</p>	<p>Obszar występowania:</p> <p>intensywne opady deszczu i burze z gradem mogą</p>

Lp.	CHARAKTERYSTYKA ZAGROŻENIŃ	WARTOŚĆ RYZYKA	MAPA RYZYKA	MAPA ZAGROŻEŃ
	<p>opadu.</p> <p><b>Typy opadów.</b></p> <p><b>Opady jednostajne</b> ciągłe są o tzw. opady rozlewne trwające niekiedy kilka dni, o dużym zasięgu terytorialnym występujące w jednorodnej masie powietrza, wzmożone ukształtowaniem terenu. Strefy najwyższych opadów rozlewnych rozciągają się na przedpolu głównych barier orograficznych (łańcuchów górskich będących przeszkodą dla swobodnego przepływu mas powietrza). Długi czas trwania powoduje, że w czasie kilku dni spada opad przekraczający kilkakrotnie średnie sumy miesięczne. Opady tego typu doprowadzają do powstania największych fal powodziowych na rzekach. Występują od maja do września, najczęściej w okresie letnim. Największe ich sumy przypadają na lipiec lub czerwiec.</p> <p><b>Opady przelotne</b> zazwyczaj są to opady krótkotrwałe, burzowe, ulewne i nawałne o zmiennym natężeniu, w przestrzeni i w czasie.</p> <p><b>Opady ekstremalne.</b> Opady dobowe opady atmosferyczne o wartościach dobowych skrajnie wysokich, powyżej 200 mm występują najczęściej w górach.</p> <p><b>Opady ulewne i nawałne.</b> Deszcze o dużym natężeniu i krótkim czasie trwania.</p> <p><b>Burza</b> zjawisko meteorologiczne, którego główną cechą jest wyładowanie elektryczne oraz towarzyszący temu charakterystyczny grzmot. Burze są związane z potężnymi chmurami kłębiastymi deszczowymi Cumulonimbus. Oprócz wyładowań elektrycznych (błyskawic i piorunów) towarzyszy</p>		<p>i zbiorów w gospodarstwach rolnych. Możliwe utrudnienia w funkcjonowaniu infrastruktury komunalnej i transportowej (w szczególności drogi, urządzenia i sieć kanalizacyjno-wodociągowa, awarie węzłów kolejowych; łamanie się słupów trakcyjnych, zerwanie trakcji). Możliwe utrudnienia w funkcjonowaniu infrastruktury wytwarzania, przesyłu lub dystrybucji energii elektrycznej i ciepłowniczej. Zagrożenia obiektów użyteczności publicznej/lokalni mieszkalnych/miejsc pracy. Zakłócenia w funkcjonowaniu systemów łączności i systemów teleinformatycznych. Zakłócenia w funkcjonowaniu systemu gazowego.</p> <p style="text-align: center;"><b>ŚRODOWISKO</b></p> <p>Możliwość miejscowego skażenia środowiska w wyniku uszkodzeń instalacji i urządzeń technicznych i uwolnienia szkodliwych substancji na obszarach, na których usytuowane są substancje i materiały niebezpieczne. Tworzą się zastoiska wody na obszarach pól uprawnych, następuje podmywanie korzeni drzew, możliwe lawiny błotne.</p>	<p>wystąpić na terenie całej Gminy Czerwonak</p>

Lp.	CHARAKTERYSTYKA ZAGROŻENIŃ	WARTOŚĆ RYZYKA	MAPA RYZYKA	MAPA ZAGROŻEŃ
	<p>im wiele innych niebezpiecznych zjawisk takich jak:</p> <ul style="list-style-type: none"> <li>– intensywne opady (deszczu lub śniegu),</li> <li>– opady gradu,</li> <li>– silne porywy wiatru (czasem huraganowe) trąby powietrzne.</li> </ul> <p>Burze dzielimy na wewnątrz masowe i frontowe.</p> <p>Dają wysokie sumy w ciągu krótkiego czasu, rzędu kilku godzin, a nawet minut. Generują lokalne katastrofalne wezbrania na małych ciekach.</p>			
6	<p><b>INTENSYWNE OPADY ŚNIEGU, ZAWIEJE I ZAMIECIE ŚNIEŻNE</b></p> <p><b>Intensywne opady śniegu</b> są to zarówno obfite opady występujące na rozległych obszarach i trwające przez kilka dni, jak i krótkotrwałe (zazwyczaj do kilkudziesięciu minut).</p> <p><b>Ostrzeżenia przed intensywnymi opadami śniegu stosowane w służbie meteorologicznej IMGW-PIB:</b></p> <p><b>1 stopień zagrożenia</b> przyrost pokrywy śnieżnej od 10 cm do 15 cm w czasie do 12 godzin lub przyrost pokrywy śnieżnej od 15 cm do 20 cm w czasie do 24 godzin</p> <p><b>2 stopień zagrożenia</b> przyrost pokrywy śnieżnej od 20 cm do 30 cm w czasie do 24 godzin na obszarach położonych poniżej 600 m n.p.m. lub przyrost pokrywy śnieżnej powyżej 50 cm w czasie do 24 godz. Na obszarach położonych powyżej 600 m n.p.m.</p> <p><b>3 stopień zagrożenia</b> przyrost pokrywy śnieżnej powyżej 30 cm w czasie do 24</p>	Średnie	<p><b>LUDNOŚĆ</b></p> <p>Bezpośrednie zagrożenie dla życia i zdrowia ludzi (odmrożenia i wychłodzenia organizmu, prowadzące w skrajnych przypadkach do śmierci - szczególnie podatne na zagrożenie są osoby starsze, bezdomne lub o niskim poziomie dochodów). Okresowe utrudnienia w przemieszczaniu się.</p> <p><b>GOSPODARKA/MIENIE/INFRASTRUKTURA</b></p> <p>W skrajnych przypadkach możliwe zniszczenie hodowli i zbiorów w gospodarstwach rolnych. Możliwe utrudnienia w funkcjonowaniu infrastruktury komunalnej i transportowej (w szczególności drogi, urządzenia i sieć kanalizacyjno-wodociągowa; pęknięcia szyn i awarie węzłów kolejowych; łamanie się słupów trakcyjnych, zerwanie trakcji). Możliwe utrudnienia w funkcjonowaniu infrastruktury wytwarzania, przesyłu lub dystrybucji energii elektrycznej i ciepłowniczej. Zagrożenia obiektów użyteczności publicznej/lokalni mieszkalnych/miejsc pracy.</p>	<p>Obszar występowania:</p> <p>intensywne opady śniegu i zamiecie mogą wystąpić na terenie całej Gminy Czerwonak</p>

Lp.	CHARAKTERYSTYKA ZAGROŻEŃ	WARTOŚĆ RYZYKA	MAPA RYZYKA	MAPA ZAGROŻEŃ
	<p>godzin na obszarach położonych poniżej 6 00 m n.p.m. lub przyrost pokrywy śnieżnej powyżej 50 cm w czasie do 24 godzin na obszarach położonych powyżej 600 m n.p.m.</p> <p><b>Zamiecie i zawieje śnieżne.</b> Zamiecią śnieżną nazywamy wicherę porywającą padające lub leżące już na ziemi płatki śniegu. Zamieci występują głównie wówczas, gdy śnieg jest suchy. Zawieja jest zamiecią śnieżną przy równoczesnym opadzie śniegu. Zjawiska te powodują ograniczenia widzialności i powstawanie zasp śnieżnych.</p>		<p>Zakłócenia w funkcjonowaniu systemów łączności i systemów teleinformatycznych. Zakłócenia w funkcjonowaniu systemu gazowego.</p> <p><b>ŚRODOWISKO</b> Możliwe zniszczenia środowiska naturalnego, w tym zniszczenia drzewostanu i straty w populacji zwierząt wolno żyjących.</p>	
7	<p><b>KATASTROFA BUDOWLANA</b></p> <p><b>Katastrofa budowlana</b> to niezamierzone, gwałtowne zniszczenie obiektu budowlanego lub jego części, a także konstrukcyjnych elementów rusztowań, elementów formujących, ścianek szczelin i obudowy wykopów itp. Katastrofa obiektu wielkopowierzchniowego mieszkalnego lub użytku publicznego z różnych przyczyn (nadmierne obciążenie dachu śniegiem i lodem, błędy konstrukcyjne, inne przyczyny). Istnieje wiele przyczyn awarii i katastrof budowlanych zarówno bezpośrednich, jak i pośrednich, w tym technicznych, organizacyjnych lub społecznych. Do najczęstszych zaliczamy:</p> <ul style="list-style-type: none"> <li>– nieprzestrzegania zasad sztuki budowlanej,</li> <li>– ekstremalne warunki pogodowe: silne wiatry, znaczne spadki temperatur, obfite opady śniegu, wzrost wilgotności gruntu spowodowany długotrwałymi opadami, roztopami lub falowanie wód,</li> </ul>	Średnie	<p><b>LUDNOŚĆ</b> Bezpośrednie zagrożenie dla życia i zdrowia osób - zawalenie budynku powoduje natychmiastowe ofiary śmiertelne w zależności od charakteru, przeznaczenia budynku i poziomu bezpieczeństwa obiektu liczba osób poszkodowanych może być duża. Możliwa konieczność ewakuacji ludności.</p> <p><b>GOSPODARKA/MIENIE/INFRASTRUKTURA</b> Zniszczenia w infrastrukturze transportowej (drogi, mosty, wiadukty, tunele):</p> <ul style="list-style-type: none"> <li>– możliwe długoterminowe zablokowanie szlaków/węzłów komunikacyjnych powodujących unieruchomienie lub utrudnienia w transporcie,</li> </ul>	<p>Obszar występowania:</p> <p>obszar całej Gminy Czerwonak</p>

Lp.	CHARAKTERYSTYKA ZAGROŻEŃ	WARTOŚĆ RYZYKA	MAPA RYZYKA	MAPA ZAGROŻEŃ
	<ul style="list-style-type: none"> <li>– nieprzestrzeganie przepisów oraz zasad sztuki budowlanej,</li> <li>– błąd ludzki,</li> <li>– wady konstrukcyjne,</li> <li>– brak przeglądów okresowych budynków i budowli, prac konserwacyjnych i remontów,</li> <li>– niewłaściwa eksploatacja,</li> <li>– kradzieże elementów przesyłowych ,akt terrorystyczny, sabotaż lub wandalizm.</li> </ul>		<ul style="list-style-type: none"> <li>– utrudnienia komunikacyjne: niemożność dotarcia mieszkańców do zakładów pracy, domów, mieszkań, utrudniony dostęp do rejonów zniszczeń i związane z tym utrudnienia w prowadzeniu akcji ratowniczych,</li> <li>– konieczność dużych nakładów z budżetu państwa/gminy związanych z likwidacją skutków zdarzenia.</li> </ul> <p>Zniszczenia w infrastrukturze wytwarzania, przesyłu lub dystrybucji energii elektrycznej i ciepłowniczej. Zniszczenia obiektów użyteczności publicznej / lokali mieszkalnych / miejsc pracy. Zakłócenia w funkcjonowaniu systemu gazowego. Straty w dziedzictwie narodowym – możliwość zniszczenia obiektów zabytkowych.</p> <p><b>ŚRODOWISKO</b></p> <p>Możliwość miejscowego skażenia środowiska w wyniku uszkodzeń instalacji i urządzeń technicznych i uwolnienia szkodliwych substancji na obszarach, na których znajdują się substancje i materiały niebezpieczne.</p>	
8	<p><b>KATASTROFA DROGOWA</b></p> <p><b>Wypadek drogowy</b> – to zdarzenie drogowe w ruchu lądowym, które pociągnęło za sobą śmierć człowieka lub naruszenie czynności narządów ciała, albo rozstrój zdrowia przynajmniej jednej osoby nie licząc sprawcy trwającego dłużej niż 7 dni.</p>	Małe	<p><b>LUDNOŚĆ</b></p> <p>Zdarzenie nagłe, mogące zaistnieć w dowolnym miejscu i czasie. Brak możliwości przygotowania ludności. Mogą wystąpić straty śmiertelne, jak i duża liczba rannych.</p> <p><b>GOSPODARKA/MIENIE/INFRASTRUKTURA:</b></p>	<p>Obszar występowania: Szczególne niebezpieczne w skutkach katastrofy komunikacyjne</p>



Lp.	CHARAKTERYSTYKA ZAGROŻEŃ	WARTOŚĆ RYZYKA	MAPA RYZYKA	MAPA ZAGROŻEŃ
	<b>Katastrofa drogowa</b> (katastrofa w ruchu lądowym) - to zdarzenie w ruchu lądowym zagrażające życiu lub zdrowiu wielu osób albo mieniu w wielkich rozmiarach.		<p>Utrudnienia w ruchu drogowym. Straty, przede wszystkim dotyczyć mogą pojazdów i obiektów infrastruktury drogowej (np. wiadukty).</p> <p><b>ŚRODOWISKO</b></p> <p>Uwolnienie płynów eksploatacyjnych pojazdów. Uwolnienie przewożonych substancji chemicznych.</p>	<p>(drogowe) mogą wystąpić zwłaszcza na drodze wojewódzkiej nr 196, drogi powiatowe: 2029P, 2394P, 2406P, 2407P, 2408P, 2434P</p>
9	<p><b>KATASTROFA KOLEJOWA</b></p> <p><b>Wydarzenie kolejowe</b> - każda niepożądana sytuacja zaistniała w systemie transportu kolejowego lub w jego otoczeniu zakłócająca realizację procesu przewozowego, w szczególności powodująca zagrożenie dla bezpieczeństwa ruchu kolejowego, opóźnienie pociągu lub zakłócenie prac manewrowych.</p> <p><b>Wypadek</b> - niezamierzone nagłe zdarzenie lub ciąg takich zdarzeń z udziałem pojazdu kolejowego, powodujące negatywne konsekwencje dla zdrowia ludzkiego, mienia lub środowiska; do wypadków zalicza się m.in.:</p> <ul style="list-style-type: none"> <li>a) kolizje,</li> <li>b) wykolejenia,</li> <li>c) zdarzenia na przejazdach,</li> <li>d) zdarzenia z udziałem osób spowodowane przez pojazd kolejowy będący w ruchu,</li> <li>e) pożar pojazdu kolejowego.</li> </ul> <p><b>Poważny wypadek</b> - każdy wypadek spowodowany kolizją, wykolejeniem lub innym zdarzeniem mającym oczywisty wpływ na regulacje bezpieczeństwa kolei lub na zarządzanie</p>	Małe	<p><b>LUDNOŚĆ</b></p> <p>Zdarzenie nagłe, mogące zaistnieć w dowolnym miejscu szlaku kolejowego. Brak możliwości przygotowania ludności, zarówno korzystających z usług kolei jak i tych w miejscu zdarzenia. Skutki bezpośrednie: należy liczyć się z możliwością wielu zabitych i dużej ilości rannych.</p> <p><b>GOSPODARKA/MIENIE/INFRASTRUKTURA</b></p> <p>Utrudnienia w ruchu kolejowym (mogą dotyczyć również ruchu drogowego), wielogodzinne opóźnienia pociągów osobowych i towarowych.</p> <p>Straty w mieniu ograniczają się do uszkodzeń trakcji oraz środków transportowych uczestniczących w zdarzeniu.</p> <p><b>ŚRODOWISKO</b></p> <p>Uwolnienie płynów eksploatacyjnych pojazdów. Uwolnienie przewożonych substancji chemicznych. Koszty przywrócenia środowiska do stanu pierwotnego mogą być znaczne.</p>	<p>Obszar występowania:</p> <p>katastrofy kolejowe mogą wystąpić na terenie linii kolejowej nr 356 Poznań Wschód - Gołańcz (Wągrowiec) przebiegającej przez teren Gminy Czerwonak</p>

Lp.	CHARAKTERYSTYKA ZAGROŻEŃ	WARTOŚĆ RYZYKA	MAPA RYZYKA	MAPA ZAGROŻEŃ
	<p>bezpieczeństwem:</p> <p>a) z przynajmniej jedną ofiarą śmiertelną lub przynajmniej pięcioma rannymi osobami, lub</p> <p>b) powodujący znaczne zniszczenie pojazdu kolejowego, infrastruktury kolejowej lub środowiska, które mogą zostać natychmiast oszacowane przez komisję badającą wypadek na co najmniej 2 miliony euro.</p> <p><b>Incydent</b> – każde zdarzenie inne niż wypadek lub poważny wypadek, związane z ruchem pociągów i mające wpływ na jego bezpieczeństwo.</p>			
10	<p><b>KATASTROFA LOTNICZA</b></p> <p><b>Zdarzenia lotnicze</b> ze względu na skutki dzielą się na następujące kategorie:</p> <p>a) Wypadki lotnicze;</p> <p>b) Incydenty lotnicze.</p> <p><b>Wypadkiem lotniczym</b> jest zdarzenie związane z eksploatacją statku powietrznego, które zaistniało od chwili, gdy jakakolwiek osoba weszła na jego pokład z zamiarem wykonania lotu, do chwili opuszczenia pokładu statku powietrznego przez wszystkie osoby znajdujące się na nim oraz podczas którego jakakolwiek osoba doznała co najmniej poważnych obrażeń ciała lub statek powietrzny został uszkodzony, lub nastąpiło zniszczenie jego konstrukcji albo statek powietrzny zaginął i nie został odnaleziony, a urzędowe jego poszukiwania zostały odwołane, lub statek powietrzny znajduje się w miejscu, do którego dostęp nie jest możliwy.</p> <p><b>Incydentem lotniczym</b> jest zdarzenie związane z eksploatacją</p>	Średnie	<p><b>LUDNOŚĆ</b></p> <p>Zdarzenie nagłe, mogące zaistnieć w dowolnym miejscu i czasie. Brak możliwości przygotowania ludności, zarówno korzystających z usług przewoźnika jak i tych w miejscu zdarzenia. Skutki bezpośrednie; należy liczyć się z dużą ilością zabitych (procentowo – blisko 100).</p> <p><b>GOSPODARKA/MIENIE/INFRASTRUKTURA</b></p> <p>W przypadku zdarzenia na lotnisku – należy liczyć się z wstrzymaniem funkcjonowania lotniska na wiele godzin lub dni. Straty ograniczają się do samolotu i zniszczeń pasa lotniska, lub wyposażenia lotniska. W sytuacji wystąpienia zdarzenia poza lotniskiem – trudno przewidzieć wielkość strat. Zależać one będą od miejsca zdarzenia (zniszczenie budynków mieszkalnych i innych obiektów poza lotniskiem itp.).</p>	<p>Obszar występowania:</p> <p>katastrofy lotnicze mogą wystąpić na całym obszarze Gminy Czerwonak</p>

Lp.	CHARAKTERYSTYKA ZAGROŻEŃ	WARTOŚĆ RYZYKA	MAPA RYZYKA	MAPA ZAGROŻEŃ
	<p>statku powietrznego inne niż wypadek lotniczy, które ma lub mogłoby mieć niekorzystny wpływ na bezpieczeństwo lotów, zaistniałe od chwili, gdy jakakolwiek osoba weszła na jego pokład z zamiarem wykonania lotu, do chwili opuszczenia pokładu statku powietrznego przez wszystkie osoby znajdujące się na nim.</p> <p><b>Wypadki lotnicze</b> dzielą się na następujące rodzaje:</p> <p>a) wypadki ciężkie WC;</p> <p>b) wypadki lżejsze WL.</p> <p><b>Wypadki ciężkie</b> dzielą się na następujące klasy:</p> <p>a) <b>Katastrofa lotnicza (K)</b>, jeżeli następstwem jest śmierć, obrażenia ciała ze skutkiem śmiertelnym lub uznanie za zaginioną, gdy akcja poszukiwawcza została zakończona, jakiegokolwiek osoby znajdującej się na pokładzie statku powietrznego (z wyłączeniem tych przypadków, gdy śmierć lub obrażenia ciała powstały z przyczyn naturalnych lub wywołanych przez poszkodowanego);</p> <p>b) <b>Awaria lotnicza (A)</b>, jeżeli następstwem jest całkowite zniszczenie bądź uszkodzenie statku powietrznego w stopniu powodującym nieopłacalność remontu, albo, gdy statek powietrzny przepadł bez wieści lub znajduje się w takim miejscu, do którego dostęp jest niemożliwy;</p> <p>c) <b>Poważne obrażenia ciała (POC)</b>, jeżeli następstwem jest:</p> <ul style="list-style-type: none"> <li>– śmierć lub obrażenia ciała ze skutkiem śmiertelnym innej osoby na skutek bezpośredniego zetknięcia z jakakolwiek częścią statku powietrznego, włączając w to części, które oddzieliły się od danego statku</li> </ul>		<p><b>ŚRODOWISKO</b></p> <p>Uwolnienie środków toksycznych np. hydrazyny w przypadku katastrofy F-16 lub MiG 29.</p>	

Lp.	CHARAKTERYSTYKA ZAGROŻENIŃ	WARTOŚĆ RYZYKA	MAPA RYZYKA	MAPA ZAGROŻEŃ
	<p>powietrznego, lub na skutek bezpośredniego oddziaływania strumienia gazów wylotowych silnika odrzutowego i strug powietrza zespołu napędowego;</p> <ul style="list-style-type: none"> <li>– obrażenia ciała jakiejkolwiek osoby znajdującej się na pokładzie statku powietrznego, powodujące trwałą niezdolność do służby (pracy) lub konieczność leczenia szpitalnego trwającego powyżej 30 dni;</li> </ul> <p><b>Wypadki lżejsze</b> dzielą się na następujące klasy:</p> <p>a) <b>znaczne uszkodzenie statku powietrznego (UZ)</b>, jeżeli jego następstwem jest uszkodzenia w stopniu wymagającym jego naprawy lub wymiany głównego elementu przez zakład produkcyjny (remontowy);</p> <p>b) <b>obrażenie ciała (OC)</b>, jeżeli jego następstwem jest konieczność leczenia szpitalnego trwającego do 30 dni jakiejkolwiek osoby znajdującej się na pokładzie statku powietrznego;</p> <p>c) <b>uszkodzenie statku powietrznego (U)</b>, jeżeli jego następstwem jest uszkodzenie w stopniu umożliwiającym naprawę statku powietrznego w bazie lotniczej.</p> <p><b>Incydenty lotnicze</b> dzielą się na następujące klasy:</p> <p>a) <b>poważne incydenty lotnicze (PI)</b>, jeśli ich następstwem jest:</p> <ul style="list-style-type: none"> <li>– uszkodzenie statku powietrznego, którego usunięcie jest możliwe w bazie lotniczej) i nie zostało zakwalifikowane do wypadku lotniczego;</li> <li>– obrażenie ciała jakiejkolwiek osoby, niepowodujące skutków wypadku lotniczego;</li> </ul>			

Lp.	CHARAKTERYSTYKA ZAGROŻEŃ	WARTOŚĆ RYZYKA	MAPA RYZYKA	MAPA ZAGROŻEŃ
	<ul style="list-style-type: none"> <li>– nieprzewidziane oddzielenie się od statku powietrznego jakiegokolwiek części, niepowodujące skutków wypadku lotniczego;</li> <li>– kolizja statków powietrznych, niepowodująca skutków wypadku lotniczego;</li> <li>– lądowanie z niepracującym silnikiem;</li> </ul> <p>b) <b>incydent (I)</b> – każde inne niż wypadek i poważny incydent lotniczy zdarzenie związane z eksploatacją statku powietrznego, które ma lub mogło mieć niekorzystny wpływ na bezpieczeństwo lotów.</p>			
11	<p><b>OGRANICZENIE W DOSTAWACH CIEPŁA</b></p> <p>Ograniczenia w dostawach ciepła mogą być spowodowane:</p> <ul style="list-style-type: none"> <li>– długookresowym brakiem równowagi na rynku paliwowo-energetycznym,</li> <li>– zagrożeniami meteorologicznymi,</li> <li>– awariami technicznymi infrastruktury ciepłowniczej.</li> </ul>	Małe	<p><b>LUDNOŚĆ</b></p> <p>Negatywny wpływ na komfort życia szczególnie w żłobkach, szkołach i przedszkolach oraz gospodarstwach domowych wykorzystujących gaz ziemny do celów grzewczych i bytowych. W skrajnych przypadkach konieczność ewakuacji mieszkańców i zapewnienia warunków do przetrwania.</p> <p>Wybuch gazu w obiektach/budynkach mieszkalnych spowoduje ich uszkodzenie lub zniszczenie (katastrofę budowlaną) a w konsekwencji ofiary w ludziach tj. ranni (poparzeni) i zabici. Liczba ofiar będzie proporcjonalna do skali wybuchu i pory dnia (doby), tj. ile osób będzie przebywać w strefie wybuchu i/lub pożaru.</p> <p><b>GOSPODARKA/MIENIE/INFRASTRUKTURA</b></p> <p>Oddziaływanie na PKB spowodowane koniecznością zatrzymania produkcji. Całkowite przerwanie</p>	<p>Obszar występowania:</p> <p>zakłócenia w dostawach ciepła mogą wystąpić na terenie gminy w osiedlach zasilanych z wspólnej sieci ciepłowniczej</p>

Lp.	CHARAKTERYSTYKA ZAGROŻENIŃ	WARTOŚĆ RYZYKA	MAPA RYZYKA	MAPA ZAGROŻEŃ
			<p>zaopatrywania związane jest z koniecznością ponownego napełnienia sieci co może spowodować utratę usługi na okres do kilkunastu dni (efekt pośredni).</p> <p>Wybuch gazociągu lub gazu w obiekcie (budynku mieszkalnym, zwłaszcza bloku) lub bezpośrednim sąsiedztwie grozi katastrofą budowlaną na dużą skalę, która może skutkować dużymi stratami materialnymi.</p> <p><b>ŚRODOWISKO</b></p> <p>Ograniczony lub pomijalny wpływ.</p>	
12	<p><b>OGRANICZENIA W DOSTAWACH GAZU ZIEMNEGO</b></p> <p>Wystąpienie braku (ograniczenie) dostawy gazu i/lub paliw płynnych na rynek niezależnie od przyczyny.</p> <p>Rozszczelnienie gazociągu, uszkodzenie urządzeń w stacjach gazowych, którym towarzyszy nieplanowy wyciek gazu to symptom stwarzający niebezpieczeństwo wybuchu lub pożaru.</p> <p>Czynnikami wpływającymi na dostawy gazu są m.in.:</p> <ul style="list-style-type: none"> <li>– wystąpienia zakłóceń w dostarczaniu gazu ziemnego do systemu gazowego,</li> <li>– nieprzewidziany wzrost zużycia gazu ziemnego,</li> <li>– uszkodzenia sieci, w tym stacji gazowych.</li> </ul> <p>Zakłócenia w dostawie gazu mogą spowodować następujące zagrożenia:</p>	Małe	<p><b>LUDNOŚĆ</b></p> <p>Negatywny wpływ na komfort życia szczególnie w żłobkach, szkołach i przedszkolach oraz gospodarstwach domowych wykorzystujących gaz ziemny do celów grzewczych i bytowych. W skrajnych przypadkach konieczność ewakuacji mieszkańców i zapewnienia warunków do przetrwania.</p> <p>Wybuch gazu w obiektach/budynkach mieszkalnych spowoduje ich uszkodzenie lub zniszczenie (katastrofę budowlaną) a w konsekwencji ofiary w ludziach tj. ranni (poparzeni) i zabici. Liczba ofiar będzie proporcjonalna do skali wybuchu i pory dnia (doby), tj. ile osób będzie przebywać w strefie wybuchu i/lub pożaru.</p> <p><b>GOSPODARKA/MIENIE/INFRASTRUKTURA</b></p> <p>Oddziaływanie na PKB spowodowane koniecznością</p>	<p>Obszar występowania:</p> <p>obszar całej Gminy Czerwonak</p>

Lp.	CHARAKTERYSTYKA ZAGROŻENIŃ	WARTOŚĆ RYZYKA	MAPA RYZYKA	MAPA ZAGROŻEŃ
	<ul style="list-style-type: none"> <li>– bezpieczeństwa energetycznego Rzeczypospolitej Polskiej, polegającego na długookresowym braku równowagi na rynku paliwowo-energetycznym,</li> <li>– bezpieczeństwa osób,</li> <li>– wystąpienia znacznych strat materialnych.</li> </ul> <p>Zagrożenie może wystąpić także w wyniku zamierzonych ataków terrorystycznych.</p> <p>Awaria sieci gazowej to rozszczelnienie gazociągu, uszkodzenie urządzeń w stacjach gazowych, którym towarzyszy nieplanowy wyciek gazu i stwarzanie niebezpieczeństwa wybuchu oraz pożaru. Jest to zjawisko niespodziewane, które powoduje utratę technicznej sprawności urządzenia lub obiektu sieci gazowej stwarzając zagrożenie dla ludzi, mienia i środowiska.</p>		<p>zatrzymania produkcji. Całkowite przerwanie zaopatrywania związane jest z koniecznością ponownego napełnienia sieci co może spowodować utratę usługi na okres do kilkunastu dni (efekt pośredni).</p> <p>Wybuch gazociągu lub gazu w obiekcie (budynku mieszkalnym, zwłaszcza bloku) lub bezpośrednim sąsiedztwie grozi katastrofą budowlaną na dużą skalę, która może skutkować dużymi stratami materialnymi.</p> <p><b>ŚRODOWISKO</b></p> <p>Ograniczony lub pomijalny wpływ.</p>	
13	<p><b>OGRODICZENIE W DOSTAWACH PALIW PŁYNNYCH I STAŁYCH</b></p> <p>Ograniczenia w dostawach paliw płynnych (paliwa i oleje) i stałych (węgiel) lub ich okresowy brak.</p> <p>Główne czynniki wpływające na zakłócenia w dostawie paliw to:</p> <ul style="list-style-type: none"> <li>– awarie ropociągów lub infrastruktury towarzyszącej (przepompownie itp.) na terenie kraju lub poza granicami kraju,</li> <li>– awarie terminali do odbioru ropy naftowej i paliw,</li> <li>– zakłócenia w funkcjonowaniu systemu dystrybucyjnego na terenie całego kraju lub poszczególnych jego regionach spowodowane ograniczeniami importu paliw z zagranicy,</li> </ul>	Średnie	<p><b>LUDNOŚĆ</b></p> <p>Wysoka uciążliwość zjawiska, ograniczająca warunki codziennego życia (praca urządzeń maszyn, brak ogrzewania w gospodarstwach nie włączonych do sieci ciepłowniczej).</p> <p>Możliwa reglamentacja dla osób prywatnych i przedsiębiorstw, wzrost spekulacji, oszustw i niezadowolonia społecznego mogącego wywołać zakłócenia porządku publicznego.</p> <p><b>GOSPODARKA/MIENIE/INFRASTRUKTURA</b></p> <p>Ograniczenia w dostawach artykułów pierwszej potrzeby, zakłócenia w produkcji (zakłócenia w dostawach części i komponentów z zakładów kooperujących), problemy dla</p>	<p>Obszar występowania:</p> <p>na całym terenie Gminy Czerwonak</p>

Lp.	CHARAKTERYSTYKA ZAGROŻEŃ	WARTOŚĆ RYZYKA	MAPA RYZYKA	MAPA ZAGROŻEŃ
	<ul style="list-style-type: none"> <li>– gwałtowny wzrost konsumpcji paliw,</li> <li>– awarie w systemie logistycznym paliw (rurociągi produktowe, magazyny paliw),</li> <li>– niekorzystne wydarzenia w środowisku międzynarodowym, terroryzm.</li> </ul>		<p>podmiotów (firm) transportowych spedycyjnych. Ograniczony wpływ na drobną wytwórczość i handel.</p> <p><b>ŚRODOWISKO</b></p> <p>Wpływ pozytywny poprzez zmniejszoną emisję spalin</p>	
14	<p><b>POWÓDŹ</b></p> <p><b>Powódź</b> – to wezbranie powodujące straty gospodarcze, jest ono rozpatrywane w kategoriach społecznych, moralnych, ekonomicznych i środowiskowych.</p> <p><b>Wezbranie</b> – jest pojęciem hydrologicznym, opisującym wzrost poziomu wody w rzece, jeziorze (roztopy wiosenne, obfite opady deszczu).</p> <p><b>Podtopienia</b> (powódź nawalna w wyniku tzw. „oberwania chmury”), zalania spowodowane obfitymi opadami, roztopami, a dalej – wysokim stanem rzek i cieków wodnych na obszarze gminy.</p> <p>Rodzaje powodzi:</p> <ol style="list-style-type: none"> <li>1. Powodziowe opadowe (deszczowe) mogą się pojawić w różnych, miejscowych rejonach gminy i są spowodowane mniej lub bardziej intensywnymi opadami deszczu.</li> <li>2. Powodzie roztopowe – spowodowane są roztopianiem się pokrywy śnieżnej.</li> <li>3. Powodzie zatorowe – pojawiają się w czasie zamarzania rzek, gdy w wodzie powstaje śryż, czyli kryształki lodu spowalniające przepływ wody i sprzyjające powstaniu zatoru albo podczas kruszenia się pokrywy lodowej, przy</li> </ol>	Duże	<p><b>LUDNOŚĆ</b></p> <p>Bezpośrednie zagrożenie dla życia i zdrowia osób, negatywne wpływ na zdrowie psychiczne, okresowe utrudnienia w przemieszczaniu się, brak dostępu do żywności i wody pitnej, możliwa konieczność ewakuacji ludności, możliwość paniki wśród ludności oraz zagrożenia zakłócenia porządku publicznego, możliwy wzrost przestępczości o charakterze kryminalnym oraz zwiększona liczba przestępstw i wykroczeń pospolitych (kradzieże z włamaniem, rozboje, zniszczenie mienia).</p> <p><b>GOSPODARKA/MIENIE/INFRASTRUKTURA</b></p> <p>Straty w rolnictwie na skutek zalanych obszarów użytków rolnych i obiektów gminnych</p> <p>Zalane niżej położone pomieszczenia, zalane samochody, urządzenia elektryczne powodujące zwarcia i przerwy w dostawie energii elektrycznej. Szczególnie dotkliwe w skutkach zalanie oczyszczalni ścieków, posesje wzdłuż Warty (możliwa tzw. „cofka” wody). Zanieczyszczenie terenu naniesionymi przez silny nurt powodziowy cieków wodnych, zniszczenia w infrastrukturze drogowej (mosty,</p>	<p>Mapy nr 1, 2, 3 (Mapy operatu przeciwpowodziowego)</p> <p>Plan operacyjny ochrony Gminy Czerwonak przed powodzią.</p>



Lp.	CHARAKTERYSTYKA ZAGROŻEŃ	WARTOŚĆ RYZYKA	MAPA RYZYKA	MAPA ZAGROŻEŃ
	<p>dodatnich temperaturach. Dochodzić wtedy może do spiętrzenia kry.</p> <p>4. Powódzie spowodowane deszczami nawałnymi – deszcze nawałne obejmują zwykle niewielkie obszary i są krótkotrwałe (od kilkunastu minut do kilku godzin), ale bardzo intensywne. Deszcze te są przyczyną bardzo groźnych, tzw. Szybkich powodzi.</p> <p>Podtopienia i powódź spowodowana wysokim stanem rzeki Warta.</p>		<p>przepusty, drogi, chodniki) oraz zabudowaniach mieszkalnych, gospodarskich i przemysłowych.</p> <p><b>ŚRODOWISKO</b></p> <p>Możliwe zniszczenia, a nawet degradacja środowiska naturalnego (skala zniszczeń uzależniona od skali i zasięgu zaistniałego zjawiska).</p> <p>Możliwość miejscowego skażenia środowiska w wyniku uszkodzeń instalacji i urządzeń technicznych i uwolnienia szkodliwych substancji na obszarach, na których usytuowane są substancje niebezpieczne.</p>	
15	<p><b>POŻAR</b></p> <p><b>Pożar</b> to niekontrolowany proces spalania w miejscu do tego nieprzeznaczonym – najpoważniejsze niebezpieczeństwo zagrażające lasom.</p> <p>Pożary budynków i gospodarstw (blokowe, mogące przejść w przestrzenne w gęsto zabudowanych rejonach wsi) oraz pożary lasów o znacznym rozmiarze i zasięgu na przylegających do Gminy Czerwonak obszarach leśnych (min. Puszcza Zielonka).</p> <p>Rodzaje pożarów lasu:</p> <ul style="list-style-type: none"> <li>– <b>pożar przyziemny (dolny)</b>, w których materiałem palnym jest ściółka leśna, próchnica, chrust, itp.,</li> <li>– <b>pożar wierzchołkowy (górny)</b>, bardzo groźny i szybko rozprzestrzeniający się, zwłaszcza w drzewostanie iglastym</li> </ul>	Średnie	<p><b>LUDNOŚĆ</b></p> <p>Możliwe ofiary śmiertelne, ranni, poparzeni, zatruci toksycznymi produktami spalania różnych materiałów, możliwa konieczność ewakuacji ludności.</p> <p><b>GOSPODARKA/MIENIE/INFRASTRUKTURA</b></p> <p>Duże straty materialne w budynkach, sprzęcie gospodarstw rolnych, hodowli zwierząt gospodarskich i w uprawach rolnych i leśnych</p> <p>Możliwe straty w mieniu zakładów pracy, infrastrukturze handlu i usług.</p> <p><b>ŚRODOWISKO</b></p> <p>Możliwe zniszczenia, a nawet degradacja środowiska naturalnego (skala zniszczeń uzależniona od skali</p>	<p>Kompleks Puszczy Zielonka.</p> <p>Miejscowości:</p> <ul style="list-style-type: none"> <li>– Czerwonak,</li> <li>– Potasze,</li> <li>– Dziewicza Góra,</li> <li>– Kicin,</li> <li>– Kliny,</li> <li>– Mielno,</li> <li>– Ludwikowo</li> </ul>

Lp.	CHARAKTERYSTYKA ZAGROŻEŃ	WARTOŚĆ RYZYKA	MAPA RYZYKA	MAPA ZAGROŻEŃ
	<p>podczas silnego wiatru, który może przybierać rozmiary katastrofalne,</p> <p>– <b>pożar ziemny (podziemny)</b>, w którym ogień trawi pokłady torfu oraz płytko zalegające pokłady węgla brunatnego.</p>		<p>I zasięgu zaistniałego zjawiska), w tym: zniszczenia drzewostanu, straty w populacji zwierząt wolno żyjących, ryzyko wyginięcia lub ograniczenia populacji danego gatunku zwierząt lub roślin możliwa degradacja cennych przyrodniczo lub chronionych obszarów i gatunków, pogorszenie warunków w środowisku glebowym, możliwość dużych skutków odłożonych, będących wynikiem gwałtownego rozwoju upraw leśnych związanych z trudnościami w zagospodarowaniu dużych obszarów pożarzyska, możliwość skażenia powietrza.</p>	
16	<p><b>PROTESTY SPOŁECZNE</b></p> <p>To akcje okupacyjne, strajki na dużą skalę, mogące przybrać formę strajków generalnych, paraliżujących funkcjonowanie administracji, dziedzin życia lub ważnych gałęzi gospodarki.</p> <p>Scenariusz</p> <p>Protesty zbiorowe, blokady dróg i węzłów komunikacyjnych, pikiety (jako formy demonstracji), niekontrolowany wzrost przestępczości na terenie Gminy</p>	Małe	<p><b>LUDNOŚĆ</b></p> <p>Poczucie zagrożenia bezpieczeństwa siebie i bliskich, społeczne niezadowolenie i protesty, istotne zakłócenie rytmu życia codziennego</p> <p><b>GOSPODARKA/MIENIE/INFRASTRUKTURA</b></p> <p>Straty w mieniu prywatnym osób, straty w wyniku opóźnień transportu towarów przez teren Gminy, drastyczny wzrost przypadków kradzieży i rozbojów.</p> <p>Zakłócenia w pracy i funkcjonowaniu drobnej wytwórczości handlu i usług.</p> <p>Możliwość uszkodzenia i dewastacji mienia i infrastruktury.</p> <p>Zakłócenia w infrastrukturze komunikacyjnej:</p> <p>– Możliwe długoterminowe zablokowanie</p>	<p>Mapa nr 9 (sołectwa)</p> <p>Mapa nr 10 (mapa obiektów użyteczności publicznej)</p> <p>Drogi publiczne, instytucje, w tym UG</p>

Lp.	CHARAKTERYSTYKA ZAGROŻENIŃ	WARTOŚĆ RYZYKA	MAPA RYZYKA	MAPA ZAGROŻEŃ
			<p>szlaków/węzłów komunikacyjnych powodujące unieruchomienia lub utrudnienia w transporcie,</p> <ul style="list-style-type: none"> <li>– Niemożność dotarcia mieszkańców do zakładów pracy,</li> <li>– Utrudnienia w prowadzeniu akcji ratowniczych.</li> </ul> <p>Zakłócenia w funkcjonowaniu systemów łączności i systemów teleinformatycznych.</p> <p>Możliwość uszkodzenia i dewastacji obiektów zabytkowych.</p>	
17	<p><b>ZAKŁÓCENIA W DOSTAWIE ENERGII ELEKTRYCZNEJ</b></p> <p><b>Awarie sieci elektroenergetycznej</b> to nagłe zdarzenia spowodowane samoistnymi uszkodzeniami elementów sieci, działaniem osób trzecich, oddziaływaniem czynników pogodowych – powodujące lokalnie zakłócenia w dostawach energii elektrycznej.</p> <p><b>Zmasowane awarie sieci elektroenergetycznej</b> – awarie sieciowe spowodowane czynnikami pogodowymi występującymi w dużym nasileniu (klęskami żywiołowymi), powodujące poważne zakłócenia w dostawach energii elektrycznej na większych obszarach</p> <p><b>Rozległe awarie systemowe „blackout”</b> – dysfunkcja systemu elektroenergetycznego zanik możliwości dostaw energii do jej odbiorów.</p> <p><b>Deficyt mocy</b> – ograniczenia w dostarczaniu i poborze energii</p>	Średnie	<p><b>LUDNOŚĆ</b></p> <p>Niezadowolenie społeczne, bezpośrednie zagrożenie dla życia i zdrowia osób, możliwe zgony wśród osób starszych (np. w wyniku braku możliwości podtrzymania działania urządzeń medycznych), wzrost przestępczości, brak wody pitnej i ogrzewania, brak sygnalizacji świetlnej, ograniczenia kontaktu telefonicznego ze służbami ratunkowymi oraz ludnością, firmami i urzędami.</p> <p><b>GOSPODARKA/MIENIE/INFRASTRUKTURA</b></p> <p>Wstrzymanie produkcji w małych i średnich przedsiębiorstwach, ograniczenia funkcjonowania sieci handlu i dystrybucji towarów i usług. Nie działa infrastruktura komunalna (przepompownie ścieków, wodociągi, sygnalizacja), straty w wyniku niemożności prowadzenia transakcji elektronicznych.</p> <p>Zakłócenia w infrastrukturze komunikacyjnej, trudności</p>	<p>Obszar występowania:</p> <p>na całym terenie Gminy Czerwonak</p> <p>Mapa nr 7</p>

Lp.	CHARAKTERYSTYKA ZAGROŻENIŃ	WARTOŚĆ RYZYKA	MAPA RYZYKA	MAPA ZAGROŻEŃ
	elektrycznej spowodowany niedoborem zdolności produkcyjnych w krajowych elektrowniach systemowych lub wynikający z ograniczonych zdolności przesyłowych.		<p>w transporcie kolejowym, zakłócenia transportu miejskiego, brak sygnalizacji świetlnej.</p> <p>Zakłócenia funkcjonowania systemów łączności i systemów teleinformatycznych, ograniczenia bądź całkowita utrata łączności radiowej i telefonicznej.</p> <p>Utrudniony obieg informacji oraz brak dostępu dodanych niezbędnych do pracy służb bezpieczeństwa i porządku publicznego.</p> <p><b>ŚRODOWISKO</b></p> <p>Możliwe straty w wyniku oddziaływania wtórnego, np. zalanie ściekami.</p>	
18	<p><b>PRZERWA W DOSTAWACH WODY PITNEJ</b></p> <p>Obok klasycznych awarii na sieci wodociągowej, również na obiektach produkcyjnych mogą wystąpić zdarzenia, zagrażające dostawie wody, a w szczególności: skażenie chemiczne i biologiczne ujęć, których przyczyną mogą być działania przestępcze, odcieki technologiczne z zakładów przemysłowych, odcieki z nieszczelnych szamb i pól uprawnych, katastrofy w transporcie zagrożenie epidemiologiczne, rozszczelnienie instalacji do dawkowania środków do dezynfekcji wody oraz zbiorników do ich przechowywania, długotrwały brak dostaw energii elektrycznej do obiektów produkcyjnych, a tym samym braku możliwości ujmowania, uzdatniania i dystrybucji wody do odbiorców. Inne przyczyny:</p> <p>– uszkodzenie elementów przesyłowych,</p>	Średnie	<p><b>LUDNOŚĆ</b></p> <p>Ograniczenie w dostawach wody możliwość powstawania chorób zakaźnych – w przypadku zatrucia wody lub jej spożywania z niesprawdzonych źródeł.</p> <p>Konieczność zaopatrywania ludności w wodę zdatną do picia. W przypadku długotrwałych zakłóceń o dużym zasięgu może załamać się organizacja dowozu wody – <u>brak odpowiedniej liczby beczkowozów.</u></p> <p><b>GOSPODARKA/MIENIE/INFRASTRUKTURA</b></p> <p>Zakłócenia w funkcjonowaniu urządzeń hydrotechnicznych i infrastrukturze komunalnej (przepompownie ścieków, wody pitnej oraz stacje uzdatniania wody). Zwiększona działalność służb</p>	<p>Mapa nr 9 (sołectwa)</p> <p>Obszar występowania:</p> <p>zakłócenia w dostawach wody pitnej mogą wystąpić na całym terenie Gminy Czerwonak</p>

Lp.	CHARAKTERYSTYKA ZAGROŻEŃ	WARTOŚĆ RYZYKA	MAPA RYZYKA	MAPA ZAGROŻEŃ
	<ul style="list-style-type: none"> <li>– działania przestępcze,</li> <li>– błąd ludzki podczas robót budowlano- inżynierskich,</li> <li>– silne mrozy.</li> </ul>		<p>medycznych. Zakłócenia, przerwanie produkcji</p> <p>W zakładach uzależnionych od zaopatrzenia w wodę.</p> <p><b>ŚRODOWISKO</b></p> <p>Możliwość miejscowego skażenia środowiska w wyniku zakłóceń w funkcjonowaniu infrastruktury komunalnej (przepompownie ścieków).</p>	
19	<p><b>ROZLEGŁA AWARIA SYSTEMÓW ŁĄCZNOŚCI I TELEINFORMATYCZNYCH</b></p> <p>Życie jednostki oraz funkcjonowanie służb państwowych, przedsiębiorstw i całego społeczeństwa zależy od niezawodnego działania systemu telekomunikacyjnego i systemu teleinformatycznego.</p> <p>W związku z powszechną komputeryzacją i połączeniami sieciowymi pomiędzy centrami sterowania większością dziedzin życia społecznego i gospodarczego, długotrwała awaria ww. systemów może spowodować utrudnienia w pracy administracji publicznej i podmiotów gospodarczych objawiające się spowolnieniem obrotu gospodarczego i procesów decyzyjnych. Oprócz problemu związanego z brakiem dostępu do informacji i możliwością powiadamiania o zagrożeniach, mogą pojawić się problemy z systemami podtrzymującymi życie w szpitalach, systemami płatniczymi, systemami dystrybucji prądu, ciepła, gazu, wody, paliw.</p> <p>Rodzaj zagrożenia:</p>	Małe	<p><b>LUDNOŚĆ</b></p> <p>Bezpośrednie zagrożenie dla życia i zdrowia osób (np. w wyniku braku dostępu do służ ratowniczych). Możliwość paniki wśród ludności oraz zagrożenie zakłócenia porządku publicznego. Negatywny wpływ na komfort życia.</p> <p><b>GOSPODARKA/MIENIE/INFRASTRUKTURA</b></p> <p>Zakłócenia funkcjonowania systemów łączności i systemów teleinformatycznych, ograniczenie bądź całkowita utrata łączności radiowej i telefonicznej.</p> <p>Zagrożenia w prawidłowym funkcjonowaniu informatycznego systemu obsługi budżetu państwa i związane z tym zakłócenie lub spowolnienie procesów wdrażania i rozliczania wydatkowania funduszy pomocowych; zablokowanie dopływu środków na kluczowe inwestycje.</p> <p>Utrudniony obieg informacji oraz brak dostępu do danych niezbędnych dla pracy służb bezpieczeństwa i porządku</p>	<p>Obszar występowania:</p> <p>rozległa awaria systemu łączności i teleinformatycznego może wystąpić na całym terenie Gminy Czerwonak</p>

Lp.	CHARAKTERYSTYKA ZAGROŻEŃ	WARTOŚĆ RYZYKA	MAPA RYZYKA	MAPA ZAGROŻEŃ
	<p>1. Brak funkcjonowania sieci PSTN (publicznej komutowanej sieci telefonicznej), w tym numerów alarmowych,</p> <p>2. Długotrwała awaria systemu bankomatowego i transakcji bezgotówkowych.</p>		<p>publicznego.</p> <p>Awaria systemu bankomatowego i transakcji bezgotówkowych.</p> <p>Brak funkcjonowania centralnych systemów ewidencji.</p> <p>Brak albo ograniczenie świadczenia usług telekomunikacyjnych lub pocztowych.</p> <p><b>ŚRODOWISKO</b></p> <p>Trudne do oszacowania.</p>	
20	<p><b>SILNE WIATRY</b></p> <p><b>Silny wiatr</b> – wiatr to naturalny poziomy ruch powietrza powstały wskutek różnic ciśnienia. Jest tym silniejszy, im silniejsze są różnice. Przy prędkościach przekraczających 15 m/s (54 km/h) wiatr stwarza poważne zagrożenia. IMGW - PIB ostrzega o wietrze, którego prędkość przekroczy 15 m/s oraz o wietrze, którego prędkość w porywach osiąga co najmniej 20 m/s (72 km/h).</p> <p><b>Poryw wiatru</b> – jest to nagły wzrost prędkości wiatru przekraczający o 5 m/s jego średnią prędkość.</p> <p>Kryteria wydawania ostrzeżeń przed silnymi wiatrami stosowane w służbie meteorologicznej IMGW-PIB:</p> <ul style="list-style-type: none"> <li>– <b>stopień zagrożenia 1:</b> <math>54 \text{ km/h} &lt; V_{sr} \leq 72 \text{ km/h}</math> tj. <math>15 \text{ m/s} &lt; V_{sr} \leq 20 \text{ m/s}</math> lub w porywach <math>72 \text{ km/h} &lt; V \leq 90 \text{ km/h}</math> tj. <math>20 \text{ m/s} &lt; V \leq 25 \text{ m/s}</math>;</li> <li>– <b>stopień zagrożenia 2:</b> <math>72 \text{ km/h} &lt; V_{sr} \leq 90 \text{ km/h}</math> tj. <math>20 \text{ m/s} &lt; V_{sr} \leq 25 \text{ m/s}</math> lub w porywach <math>90 \text{ km/h} &lt; V \leq 115</math></li> </ul>	Duże	<p><b>LUDNOŚĆ</b></p> <p>Bezpośrednie zagrożenia dla życia i zdrowia, okresowe utrudnienia w przemieszczaniu się, możliwa konieczność ewakuacji ludności.</p> <p><b>GOSPODARKA/MIENIE/INFRASTRUKTURA</b></p> <p>Zniszczenia hodowli i zbiorów w gospodarstwach rolnych:</p> <ul style="list-style-type: none"> <li>– osłabienie ekonomiczne przemysłu spożywczego,</li> <li>– wzrost cen produktów żywnościowych.</li> </ul> <p>Zniszczenia w infrastrukturze komunalnej i transportowej (drogi, mosty, wiadukty, tunele, przepusty, uszkodzenia sieci trakcyjnych):</p> <ul style="list-style-type: none"> <li>– możliwe długoterminowe zablokowanie szlaków/węzłów komunikacyjnych powodujące unieruchomienia lub utrudnienia w transporcie,</li> <li>– utrudnienia komunikacyjne, niemożność dotarcia mieszkańców do zakładów pracy, utrudniony dostęp do rejonów zniszczeń i związane z tym utrudnienia</li> </ul>	<p>Obszar występowania:</p> <p>może wystąpić na całym terenie Gminy Czerwonak</p>

Lp.	CHARAKTERYSTYKA ZAGROŻEŃ	WARTOŚĆ RYZYKA	MAPA RYZYKA	MAPA ZAGROŻEŃ
	<p>km/h tj. <math>25 \text{ m/s} &lt; V \leq 32 \text{ m/s}</math>;</p> <p>– <b>stopień zagrożenia 3:</b> <math>V_{sr} &gt; 90 \text{ km/h}</math> tj. <math>V_{sr} &gt; 25 \text{ m/s}</math> lub w porywach <math>V &gt; 115 \text{ km/h}</math> tj. <math>V &gt; 32 \text{ m/s}</math>;</p>		<p>w prowadzeniu akcji ratowniczych,</p> <p>Zniszczenia w infrastrukturze wytwarzania, przesyłu lub dystrybucji energii elektrycznej, brak zasilania zakładów produkcyjnych powodujące możliwe zakłócenia lub wstrzymanie produkcji w małych i średnich przedsiębiorstwach.</p> <p>Zniszczenia obiektów użyteczności publicznej, lokali mieszkalnych, miejsc pracy.</p> <p>Zakłócenia w funkcjonowaniu systemów łączności i systemów teleinformatycznych, ograniczenia bądź całkowita utrata łączności radiowej i telefonicznej.</p> <p>Straty w dziedzictwie narodowym – możliwe zniszczenia obiektów zabytkowych.</p> <p style="text-align: center;"><b>ŚRODOWISKO</b></p> <p>Możliwe zniszczenia, a nawet degradacja środowiska naturalnego (skala zniszczeń uzależniona od skali i zasięgu zaistniałego zjawiska), w tym:</p> <ul style="list-style-type: none"> <li>– zniszczenia drzewostanu na obszarach dużych kompleksów leśnych,</li> <li>– możliwość dużych skutków odłożonych, będących wynikiem gwałtownego rozwoju szkodników upraw leśnych związanych z trudnościami w zagospodarowaniu dużych obszarów wiatrołomów.</li> </ul> <p>Możliwość miejscowego skażenia środowiska w wyniku uszkodzeń, instalacji i urządzeń technicznych i uwolnienia szkodliwych substancji na obszarach, na których znajdują się substancje i materiały niebezpieczne.</p>	

Lp.	CHARAKTERYSTYKA ZAGROŻEŃ	WARTOŚĆ RYZYKA	MAPA RYZYKA	MAPA ZAGROŻEŃ
21	<p><b>SILNY MRÓZ</b></p> <p><b>Silne mrozy</b> – zgodnie z definicją IMGW-PIB, przyjmuje się, że silny mróz występuje wówczas, gdy temperatura powietrza spada poniżej -20°C. Jednocześnie silny wiatr w połączeniu z temperatura powietrza tylko nieci poniżej 0°C może mieć taki sam skutek, jak stojące powietrze w temperaturze poniżej -30°C. W aspekcie społecznym natomiast o silnych mrozach mówimy wtedy, gdy chłód staje się przyczyną śmierci ludzi i powoduje straty materialne.</p>	Średnie	<p><b>LUDNOŚĆ</b></p> <p>Bezpośrednie zagrożenie dla życia i zdrowia (odmrożenia i wychłodzenia organizmu, powodujące w skrajnych przypadkach do śmierci – szczególnie podatne osoby starsza, bezdomne lub o niskim poziomie dochodów). Okresowe utrudnienia w przemieszczaniu się.</p> <p><b>GOSPODARKA/MIENIE/INFRASTRUKTURA</b></p> <p>W skrajnych przypadkach możliwe zniszczenia hodowli i zbiorów w gospodarstwach rolnych.</p> <p>Możliwe utrudnienia w funkcjonowaniu infrastruktury komunalnej i transportowej (w szczególności drogi, urządzenia i sieć kanalizacyjno – wodociągowa, pęknięcia szyn i awarie węzłów kolejowych, łamanie się słupów trakcyjnych, zerwanie trakcji).</p> <p>Możliwe utrudnienia w funkcjonowaniu infrastruktury wytwarzania, przesyłu lub dystrybucji energii elektrycznej i ciepłowniczej. Zagrożenia obiektów użyteczności publicznej/lokalni mieszkalnych/miejsc pracy. Zakłócenia w funkcjonowaniu systemów łączności i systemów teleinformatycznych.</p> <p>Zakłócenia w funkcjonowania systemu gazowego.</p> <p><b>ŚRODOWISKO</b></p> <p>Możliwe zniszczenia środowiska naturalnego, w tym drzewostanu i straty w populacji zwierząt wolno żyjących.</p>	<p>Obszar występowania: może wystąpić na całym terenie Gminy Czerwonak</p>



Lp.	CHARAKTERYSTYKA ZAGROŻENIŃ	WARTOŚĆ RYZYKA	MAPA RYZYKA	MAPA ZAGROŻEŃ
22	<p><b>SKAŻENIE CHEMICZNE</b></p> <p><b>Skażenie chemiczne</b> - to zanieczyszczenie powietrza, wody, gleby, ciała ludzkiego, przedmiotów itp. substancjami szkodliwymi dla ludzi. Skażenie może być spowodowane celowo lub być stałym, niezamierzonym efektem niektórych procesów przemysłowych, rolniczych, transportowych i innych.</p> <ol style="list-style-type: none"> <li>1. Awaria w zakładach produkujących i magazynujących substancje chemiczne spowodowane błędem ludzkim, błędem technicznym, brakiem nadzoru, wypadkiem rozszczelnienia zbiornika lub instalacji z toksyczną substancją, nieprzestrzeganie przepisów przeciwpożarowych, katastrofa naturalna, aktem terrorystycznym.</li> <li>2. Katastrofa podczas transportu niebezpiecznych substancji chemicznych spowodowana błędem ludzkim, nieprzestrzeganiem obowiązujących przepisów, występowaniem niekorzystnych warunków atmosferycznych, wypadkiem, złym zabezpieczeniem lub złym stanem dróg (nawierzchni), znacznym stopniem zużycia technicznego pojazdów lub taboru kolejowego, wadami torowisk.</li> <li>3. Awarie rurociągów transportowych spowodowane błędami ludzkimi, błędami konstrukcyjnymi, osłabieniem wytrzymałości materiałów.</li> <li>4. Nielegalne składowiska odpadów i miejsca utylizacji odpadów produkcyjnych.</li> </ol>	Małe	<p><b>LUDNOŚĆ</b></p> <p>Bezpośrednie zagrożenia dla życia i zdrowia osób. Okresowe utrudnienia w przemieszczaniu się. Brak dostępu do żywności i wody pitnej. Możliwa konieczność ewakuacji ludności. Możliwość paniki wśród ludności oraz zagrożenia zakłócenia porządku publicznego. Izolacja znacznych terenów.</p> <p><b>GOSPODARKA/MIENIE/INFRASTRUKTURA</b></p> <p>Zniszczenia w gospodarstwach rolnych. Zniszczenia w infrastrukturze komunalnej i transportowej. Możliwość skażenia źródeł wody lub sieci wodociągowej. Możliwe długoterminowe zablokowanie szlaków/węzłów komunikacyjnych powodujące unieruchomienia lub utrudnienia w transporcie, utrudnienia komunikacyjne.</p> <p><b>ŚRODOWISKO</b></p> <p>Możliwość skażenia gleby, powietrza, wód powierzchniowych.</p>	<p>Obszar występowania:</p> <p>Na całym terenie Gminy Czerwonak, w szczególności obszar:</p> <ol style="list-style-type: none"> <li>1. Koziegłowy</li> <li>2. Czerwonak</li> <li>3. Bolechowo</li> </ol> <p>Mapa nr 4, 5</p>

Lp.	CHARAKTERYSTYKA ZAGROŻEŃ	WARTOŚĆ RYZYKA	MAPA RYZYKA	MAPA ZAGROŻEŃ
23	<p><b>SKAŻENIE PROMIENIOTWÓRCZE</b></p> <p><b>Skażenie promieniotwórcze</b> to niezamierzona lub niepożądana obecność substancji promieniotwórczych:</p> <ul style="list-style-type: none"> <li>– na powierzchni lub w ciałach stałych, cieczach lub gazach,</li> <li>– wewnątrz lub na powierzchni ciała ludzkiego.</li> </ul> <p>Jako <b>zdarzenie radiacyjne</b> rozumie się nietypową sytuację lub zdarzenie związane ze źródłem promieniowania jonizującego, wymagające podjęcia pilnych działań interwencyjnych w celu:</p> <ul style="list-style-type: none"> <li>– złagodzenia poważnych niepożądanych skutków dla zdrowia ludzi, ich bezpieczeństwa, jakości życia, mienia lub środowiska,</li> <li>– zmniejszenia ryzyka, które mogłoby doprowadzić do poważnych niepożądanych skutków, o których mowa powyżej.</li> </ul> <p>Typy zdarzeń radiacyjnych:</p> <ul style="list-style-type: none"> <li>– awarie elektrowni atomowych o skutkach wykraczających poza teren obiektu spowodowane naruszeniem procedur bezpieczeństwa, katastrofa naturalną, aktem terrorystycznym,</li> <li>– zdarzenie radiacyjne spowodowane stosowaniem źródeł promieniotwórczych,</li> <li>– podczas transportu: wypadek komunikacyjny, atak terrorystyczny, nieprzestrzeganie obowiązujących przepisów prawa, występowanie niekorzystnych warunków atmosferycznych, niewłaściwe zabezpieczenie techniczne,</li> </ul>	Średnie	<p><b>LUDNOŚĆ</b></p> <p>przyjęcie granicznej dawki promieniowania i konieczność podania preparatów jodowych (płyn Lugola) dla części populacji Gminy; może dojść do wystąpienia choroby popromiennej wśród bezpośrednio narażonych na długą ekspozycję. Znaczący efekt psychologiczny i medialny. Napromieniowanie w rejonie katastrofy. Możliwe choroby popromienne, niewykluczone ofiary śmiertelne.</p> <p><b>GOSPODARKA/MIENIE/INFRASTRUKTURA</b></p> <p>Wpływ zależy od rodzaju zdarzenia, zdarzenie, które spowodowane jest użyciem BMR będzie miało skutki katastrofalne, a inny rodzaj zdarzenia ograniczy wpływ na dziedzinę, których dotkną ograniczenia wprowadzane w ramach działań interwencyjnych, czyli w praktyce głównie rolnictwo i przemysł spożywczy</p> <p><u>Skażenie radioaktywne</u> - niszczące skutki będą minimalne</p> <p><u>Wybuch</u> - skutki katastrofalne, zależne od mocy ładunku</p> <p><b>ŚRODOWISKO</b></p> <p>Promieniotwórcze skażenie terenu w rejonie katastrofy. Może być niezbędna interwencja służb prowadzących zabiegi specjalne (dezaktywacyjne) użycie BMR spowoduje nieodwracalne lub wieloletnie (dziesiątki, setki lat) wyłączenie środowiska z użytkowania</p>	Mapa nr 8 (elektrownie atomowe w otoczeniu Polski)

Lp.	CHARAKTERYSTYKA ZAGROŻEŃ	WARTOŚĆ RYZYKA	MAPA RYZYKA	MAPA ZAGROŻEŃ
	– nieprawidłowe przechowywanie źródeł promieniotwórczych i odpadów promieniotwórczych.			
24	<p><b>SUSZA</b></p> <p><b>Susza</b> jest zjawiskiem ciągłym o zasięgu regionalnym i oznacza dostępność wody poniżej średniej w określonych warunkach naturalnych. Suszą nazywa się nie tylko zjawiska ekstremalne, ale wszystkie, które występują w warunkach mniejszej dostępności wody dla danego regionu. Ze względu na warunki meteorologiczne i klimatyczne, problemy rolnicze, warunki hydrologiczne i skutki gospodarcze wyróżnia się kolejne etapy rozwoju suszy:</p> <ol style="list-style-type: none"> <li>1. <b>suszę meteorologiczną</b>, określana jako okres trwający na ogół do miesięcy do lat, w którym dopływu wilgoci do danego obszaru spada poniżej stanu normalnego w danych warunkach klimatycznych uwilgotnienia,</li> <li>2. <b>suszę rolniczą</b>, definiowaną jako okres, w którym wilgotność gleby jest niedostateczna do zaspokojenia potrzeb wodnych roślin i prowadzenia normalnej gospodarki w rolnictwie,</li> <li>3. <b>suszę hydrologiczną</b>, odnoszącą się do okresu, gdy przepływy w rzekach spadają poniżej przepływu średniego, a w przypadku przedłużającej się suszy meteorologicznej obserwuje się znaczne obniżenie poziomu zalegania wód podziemnych,</li> <li>4. <b>suszę w sensie gospodarczym</b>, będąca skutkiem</li> </ol>	Duże	<p><b>LUDNOŚĆ</b></p> <p>Bezpośrednie zagrożenia dla życia i zdrowia osób, szczególnie niebezpieczne w odniesieniu do osób starszych i dzieci (wysokie temperatury towarzyszące suszy mogą powodować udary, osłabienia)</p> <p><b>GOSPODARKA/MIENIE/INFRASTRUKTURA</b></p> <p>Zniszczenia hodowli i zbiorów w gospodarstwach rolnych, możliwe utrudnienia w funkcjonowaniu infrastruktury drogowej (np. uszkodzenia asfaltowych nawierzchni dróg w wyniku działania wysokich temperatur) i kolejowej (np. wyboczenia i deformacje torowisk), możliwe utrudnienia w sektorze wytwarzania energii elektrycznej w związku z niskim stanem wód niezbędnych do chłodzenia urządzeń, wzrost zagrożenia pożarowego, głównie w lasach.</p> <p><b>ŚRODOWISKO</b></p> <p>Skutki odwracalne i odnawialne, z wyjątkiem skutków pożarów, których pośrednią przyczyną była susza, możliwość miejscowego skażenia wody w wyniku niskiego</p>	<p>Obszar występowania:</p> <p>susza może wystąpić na terenie całej Gminy Czerwonak</p>

Lp.	CHARAKTERYSTYKA ZAGROŻEŃ	WARTOŚĆ RYZYKA	MAPA RYZYKA	MAPA ZAGROŻEŃ
	wymienionych procesów fizycznych odnoszącą się do zagadnień ekonomicznych w obszarze działalności człowieka dotknięto suszą.		poziomu lustra wody w rzekach, do których odprowadzane są ścieki.	
25	<p><b>UPAŁY</b></p> <p>Upały wg umownych polskich kryteriów dzień upalny występuje wówczas, gdy maksymalna temperatura dobową osiąga wartości wyższe niż 30°C. Absolutne maksimum temperatury dla Polski może osiągać 40°C. Z praktycznego punktu widzenia uciążliwe są okresy, gdy okres upałów trwa przez co najmniej kilka – kilkanaście dni.</p>	Średnie	<p><b>LUDNOŚĆ</b></p> <p>Bezpośrednie zagrożenie dla życia i zdrowia osób szczególnie niebezpieczne w odniesieniu do osób starszych i dzieci (wysokie dodatnie temperatury towarzyszące upałom mogą powodować udary, osłabienia).</p> <p><b>GOSPODARKA/MIENIE/INFRASTRUKTURA:</b></p> <p>Zniszczenie hodowli i zbiorów w gospodarstwach rolnych, możliwe utrudnienia w funkcjonowaniu infrastruktury drogowej (np. uszkodzenia asfaltowych nawierzchni dróg w wyniku działania wysokich temperatur) i kolejowej (np. wyboczenie i deformacja toru), możliwe utrudnienia w sektorze wytwarzania energii elektrycznej związane z niskim stanem wód, niezbędnych do chłodzenia urządzeń, wzrost zagrożenia pożarowego, głównie lasów.</p> <p><b>ŚRODOWISKO</b></p> <p>Skutki odwracalne i odnawialne, z wyjątkiem skutków pożarów, których pośrednią przyczyną były upały, możliwość miejscowego skażenia wody w wyniku niskiego poziomu lustra wody w rzekach, do których odprowadza się ścieki.</p>	<p>Obszar występowania:</p> <p>upał może wystąpić na terenie całego obszaru Gminy Czerwonak</p>

Lp.	CHARAKTERYSTYKA ZAGROŻENIŃ	WARTOŚĆ RYZYKA	MAPA RYZYKA	MAPA ZAGROŻEŃ
26	<p><b>WYSTĄPIENIE W POWIETRZU WYSOKICH STĘŻEŃ PYŁÓW I GAZÓW</b></p> <p>Odesłanie do dokumentu Urzędu Marszałkowskiego Województwa Wielkopolskiego w Poznaniu o tytule: „PLAN DZIAŁAŃ KRÓTKOTERMINOWYCH W ZAKRESIE B(A)P DLA STREFY WIELKOPOLSKIEJ”, zamieszczonego na stronie internetowej:  <a href="https://bip.umwww.pl/292---kategoria domyślna---plan-dzialan-krotkoterminowych-w-zakresie-bap">https://bip.umwww.pl/292---kategoria domyślna---plan-dzialan-krotkoterminowych-w-zakresie-bap</a></p>	Średnie	<p><b>LUDNOŚĆ</b></p> <p>Zagrożenie dla zdrowia ludzkiego: powstawanie schorzeń układu oddechowego, alergii.</p> <p><b>GOSPODARKA/ MIENIE/ INFRASTRUKTURA</b></p> <p>Zakłócenia w normalnej pracy lotnisk, transportu drogowego i kolejowego.</p> <p><b>ŚRODOWISKO</b></p> <p>Przy długotrwanie utrzymującym się wysokim poziomie negatywne oddziaływanie na przyrodę, w szczególności na ekosystemy leśne, skażenia wód i gleb, wpływ na zmiany klimatyczne, powstanie barier ekologicznych (kwaśne deszcze, wyjałowienie ziem).</p>	<p>Obszar występowania:</p> <p>może wystąpić na całym terenie Gminy Czerwonak</p>
27	<p><b>ZAGROŻENIE ZE STRONY DZIKICH LUB EGZOTYCZNYCH ZWIERZĄT</b></p> <p><b>Zwierzęta domowe</b> to te, które tradycyjnie przebywają z człowiekiem w jego domu i są utrzymywane przez człowieka w charakterze jego towarzysza.</p> <p><b>Zwierzęta bezdomne</b> to zwierzęta domowe lub gospodarskie, które uciekły, zabłąkały się lub zostały porzucone przez człowieka, a nie ma możliwości ustalenia ich właściciela.</p> <p><b>Zwierzęta wolnożyjące (dzikie)</b> – to zwierzęta nieudomowione, żyjące w warunkach niezależnych do człowieka.</p> <p><b>Typ zagrożenia:</b></p> <p>1. zwierzęta padłe,</p>	Małe	<p><b>LUDNOŚĆ</b></p> <p>Bezpośrednie zagrożenie dla życia i zdrowia ludzi.</p> <p><b>GOSPODARKA/ MIENIE/ INFRASTRUKTURA</b></p> <p>Brak bezpośrednich skutków.</p> <p><b>ŚRODOWISKO</b></p> <p>Brak bezpośrednich skutków.</p>	<p>Obszar występowania:</p> <p>może wystąpić na całym terenie Gminy Czerwonak</p>

Lp.	CHARAKTERYSTYKA ZAGROŻEŃ	WARTOŚĆ RYZYKA	MAPA RYZYKA	MAPA ZAGROŻEŃ
	2. zwierzęta wolnożyjące na terenie zurbanizowanym, 3. zwierzęta wolnożyjące ranne, agresywne, 4. wypadek komunikacyjny z udziałem zwierzęcia.			
28	<b>ZAGROŻENIE PODCZAS IMPREZ MASOWYCH</b>  <b>Impreza masowa</b> - należy przez to rozumieć imprezę masową artystyczno-rozrywkową, sportową, w tym mecz piłki nożnej. <b>Impreza masowa artystyczno-rozrywkowa</b> - należy przez to rozumieć imprezę o charakterze artystycznym, rozrywkowym lub zorganizowane publiczne oglądanie przekazu telewizyjnego na ekranach lub urządzeniach umożliwiających uzyskanie obrazu o przekątnej przekraczającej 3 m, która ma się odbyć: a) <u>na stadionie</u> , w innym obiekcie niebędącym budynkiem lub na terenie umożliwiającym przeprowadzenie imprezy masowej, na których liczba udostępnionych przez organizatora miejsc dla osób, zgodnie z przepisami prawa budowlanego oraz przepisami dotyczącymi ochrony przeciwpożarowej, wynosi nie mniej niż 1000, b) <u>w hali sportowej</u> lub w innym budynku umożliwiającym przeprowadzenie imprezy masowej, w których liczba udostępnionych przez organizatora miejsc dla osób, ustalona zgodnie z przepisami prawa budowlanego oraz przepisami dotyczącymi ochrony przeciwpożarowej, wynosi nie mniej niż 500. <b>Masowa impreza sportowa</b> - należy przez to rozumieć imprezę masową mającą na celu współzawodnictwo sportowe	Małe	<p style="text-align: center;"><b>LUDNOŚĆ</b></p> <p>Możliwość wypadków śmiertelnych, spowodowana reakcją tłumu (stratowanie), paraliż lub utrudnienie ewakuacji.</p> <p style="text-align: center;"><b>GOSPODARKA/ MIENIE/ INFRASTRUKTURA</b></p> <p>W przypadku wystąpienia zagrożenia może się to odbić na wizerunku firm i instytucji odpowiedzialnych za przygotowanie imprezy.</p> <p>Może dochodzić do dewastacji obiektów sportowych, miejsc oraz budynków administracji i użytku publicznego (kina, teatry, muzea, witryny sklepowe, infrastruktura drogowa, zaparkowane pojazdy itp.).</p> <p style="text-align: center;"><b>ŚRODOWISKO</b></p> <p>Brak bezpośrednich skutków.</p>	<p>Obszar występowania:</p> <p>Imprezy masowe realizowane na terenie Gminy Czerwonak</p>

Lp.	CHARAKTERYSTYKA ZAGROŻENIŃ	WARTOŚĆ RYZYKA	MAPA RYZYKA	MAPA ZAGROŻEŃ
	<p>lub popularyzowanie kultury fizycznej, organizowaną na:</p> <p>a) <u>stadionie lub w innym obiekcie niebędącym budynkiem</u>, na którym liczba udostępnionych przez organizatora miejsc dla osób, ustalona zgodnie z przepisami prawa budowlanego oraz przepisami dotyczącymi ochrony przeciwpożarowej, wynosi nie mniej niż 1000, a w przypadku hali sportowej lub innego budynku umożliwiającego przeprowadzenie imprezy masowej - nie mniej niż 300,</p> <p>b) <u>terenie umożliwiającym przeprowadzenie imprezy masowej</u>, na którym liczba udostępnionych przez organizatora miejsc dla osób wynosi nie mniej niż 1000.</p> <p><b>Mecz piłki nożnej</b> - należy przez to rozumieć masową imprezę sportową mającą na celu współzawodnictwo w dyscyplinie piłki nożnej, organizowaną na stadionie lub w innym obiekcie sportowym, na którym liczba udostępnionych przez organizatora miejsc dla osób, ustalona zgodnie z przepisami prawa budowlanego oraz przepisami dotyczącymi ochrony przeciwpożarowej, wynosi nie mniej niż 1000.</p> <p><b>Impreza masowa podwyższonego ryzyka</b> - należy przez to rozumieć imprezę masową, w czasie której, zgodnie z informacją o przewidywanych zagrożeniach lub dotychczasowymi doświadczeniami dotyczącymi zachowania osób uczestniczących, istnieje obawa wystąpienia aktów przemocy lub agresji.</p>			

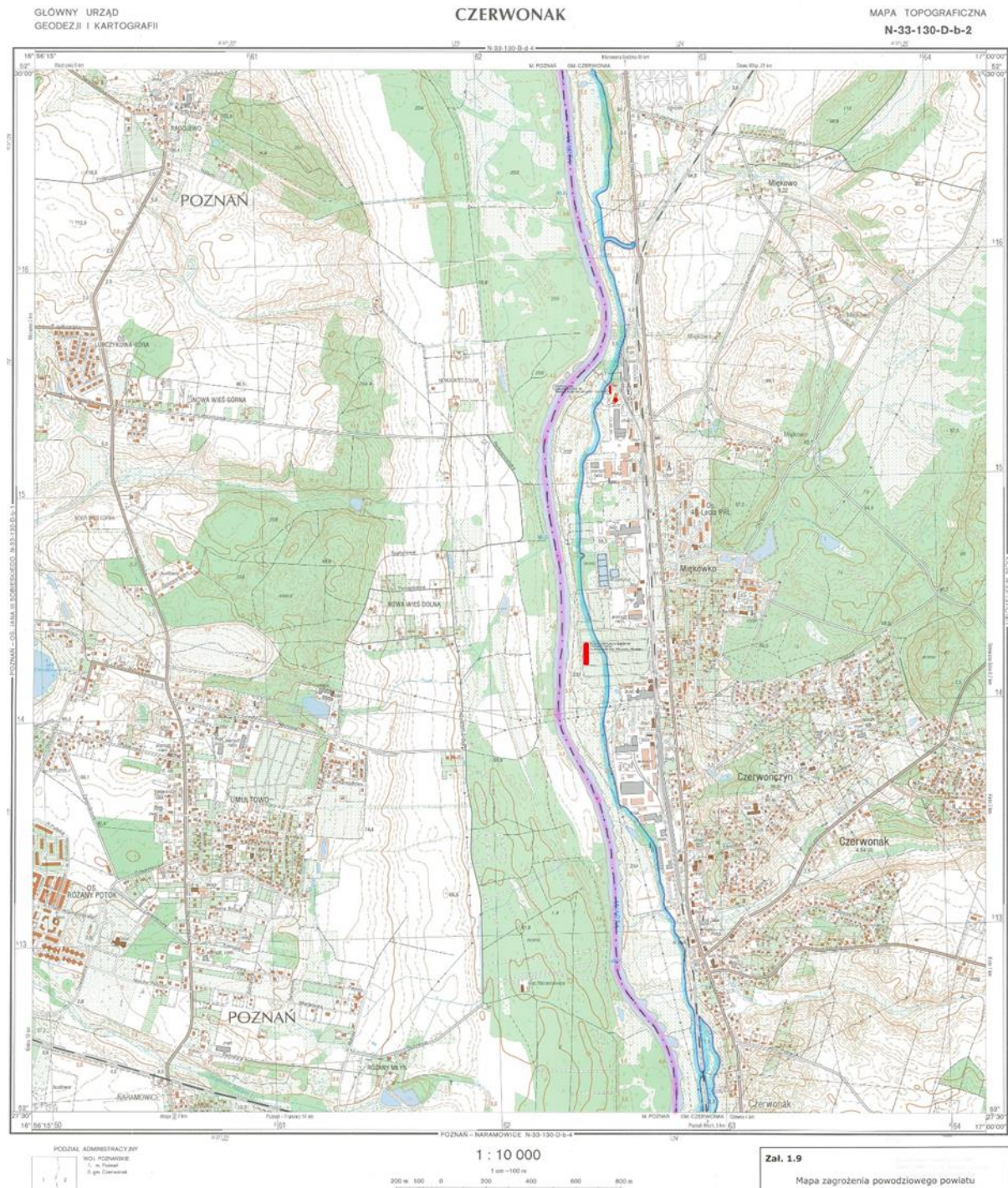
Lp.	CHARAKTERYSTYKA ZAGROŻEŃ	WARTOŚĆ RYZYKA	MAPA RYZYKA	MAPA ZAGROŻEŃ
29	<p><b>ZDARZENIE TERRORYSTYCZNE</b></p> <p>Wśród głównych źródeł zagrożeń terrorystycznych wymienić należy przede wszystkim:</p> <ul style="list-style-type: none"> <li>– skrajnie fundamentalistyczny terroryzm religijny,</li> <li>– skrajnie lewicowy i ultrapravicowy ekstremizm,</li> <li>– ruchy separatystyczne.</li> </ul> <p>Obiekty możliwego ataku:</p> <ul style="list-style-type: none"> <li>– miejsca wyodrębnione z uwagi na przebywanie w nich dużej liczby ludzi,</li> <li>– siedziba UG, SG, urzędy, firmy,</li> <li>– zakłady przemysłowe wykorzystujące do produkcji NSCh w dużej ilości,</li> <li>– sieci przesyłowe, obiekty związane z przechowywaniem bądź transportowaniem produktów ropopochodnych oraz gazu ziemnego, wodociągi, ujęcia,</li> <li>– infrastruktura transportowa – środki komunikacji publicznej, szlaki transportowe,</li> <li>– obiekty gospodarki wodnej – wodociągi, ujęcia i oczyszczalnie, zbiorniki retencyjne.</li> </ul>	Małe	<p><b>LUDNOŚĆ</b></p> <ul style="list-style-type: none"> <li>– bezpośrednie zagrożenie dla życia i zdrowia,</li> <li>– skażenie biologiczne lub chemiczne powodujące masowe zatrucia,</li> <li>– możliwa konieczność ewakuacji ludności</li> <li>– możliwość paniki wśród ludności oraz zagrożenie porządku publicznego.</li> </ul> <p><b>GOSPODARKA/MIENIE/INFRASTRUKTURA</b></p> <ul style="list-style-type: none"> <li>– istotne skutki, w tym o charakterze politycznym i medialnym,</li> <li>– zniszczenia w infrastrukturze komunalnej i transportowej,</li> <li>– możliwy znaczny spadek PKB w wyniku zakłócenia procesów w obiektach, w których wystąpił atak i w konsekwencji zmniejszenie produkcji określonych artykułów lub świadczenia usług,</li> <li>– zniszczenie obiektów do infrastruktury krytycznej,</li> <li>– paraliż komunikacyjny znacznych obszarów aglomeracji gminy,</li> <li>– trudności w zaopatrzeniu w energię i paliwa,</li> <li>– straty w dziedzictwie narodowym.</li> </ul> <p><b>ŚRODOWISKO</b></p> <ul style="list-style-type: none"> <li>– skażenie gleby, powietrza, wód powierzchniowych.</li> </ul>	<p>Obszar występowania:</p> <p>może wystąpić na całym terenie Gminy Czerwonak</p>



## MAPY ZAGROŽENÍ

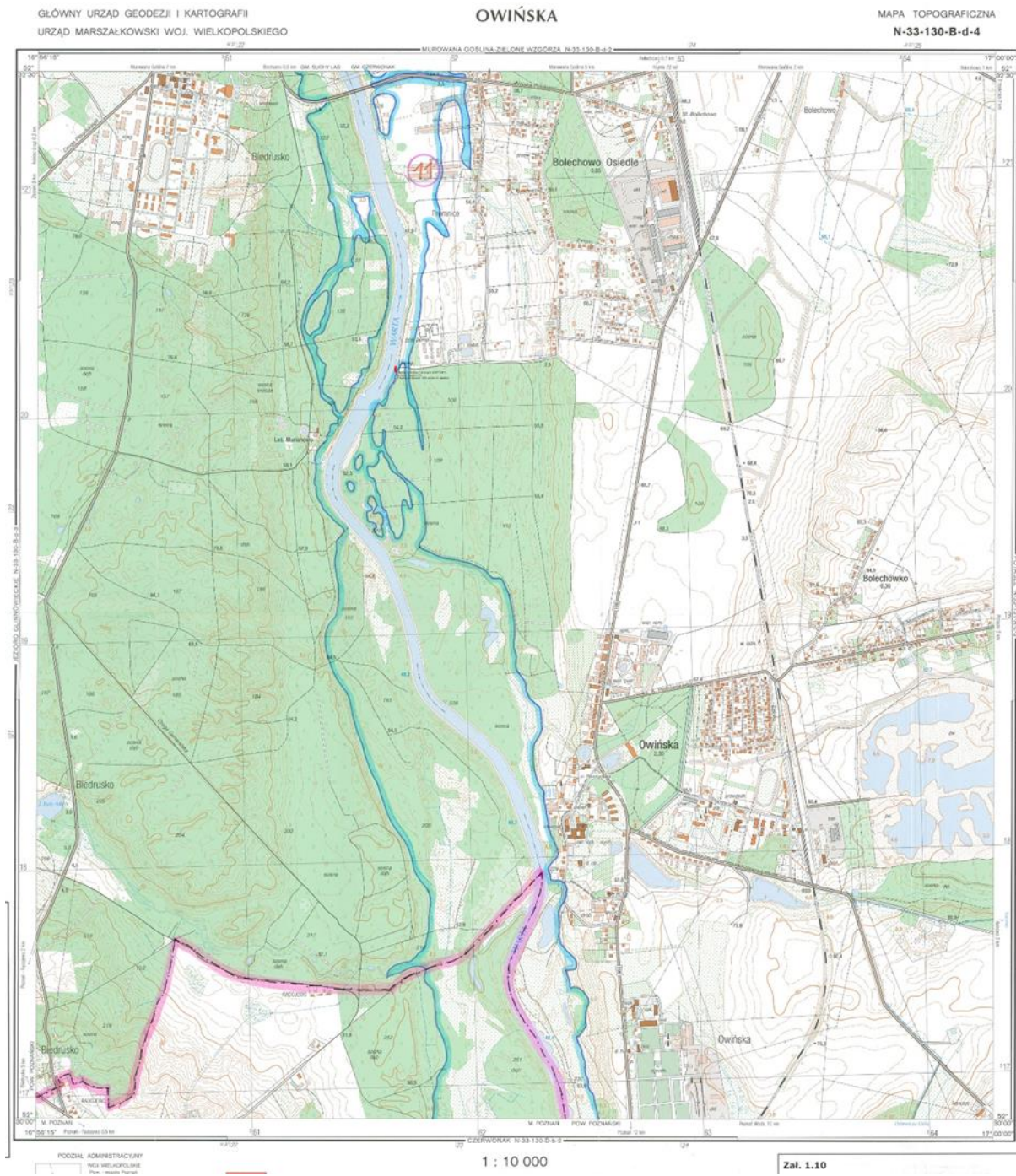
### Mapa nr 1

## Rzeka WARTA – Czerwonak – operat przeciwpowodziowy





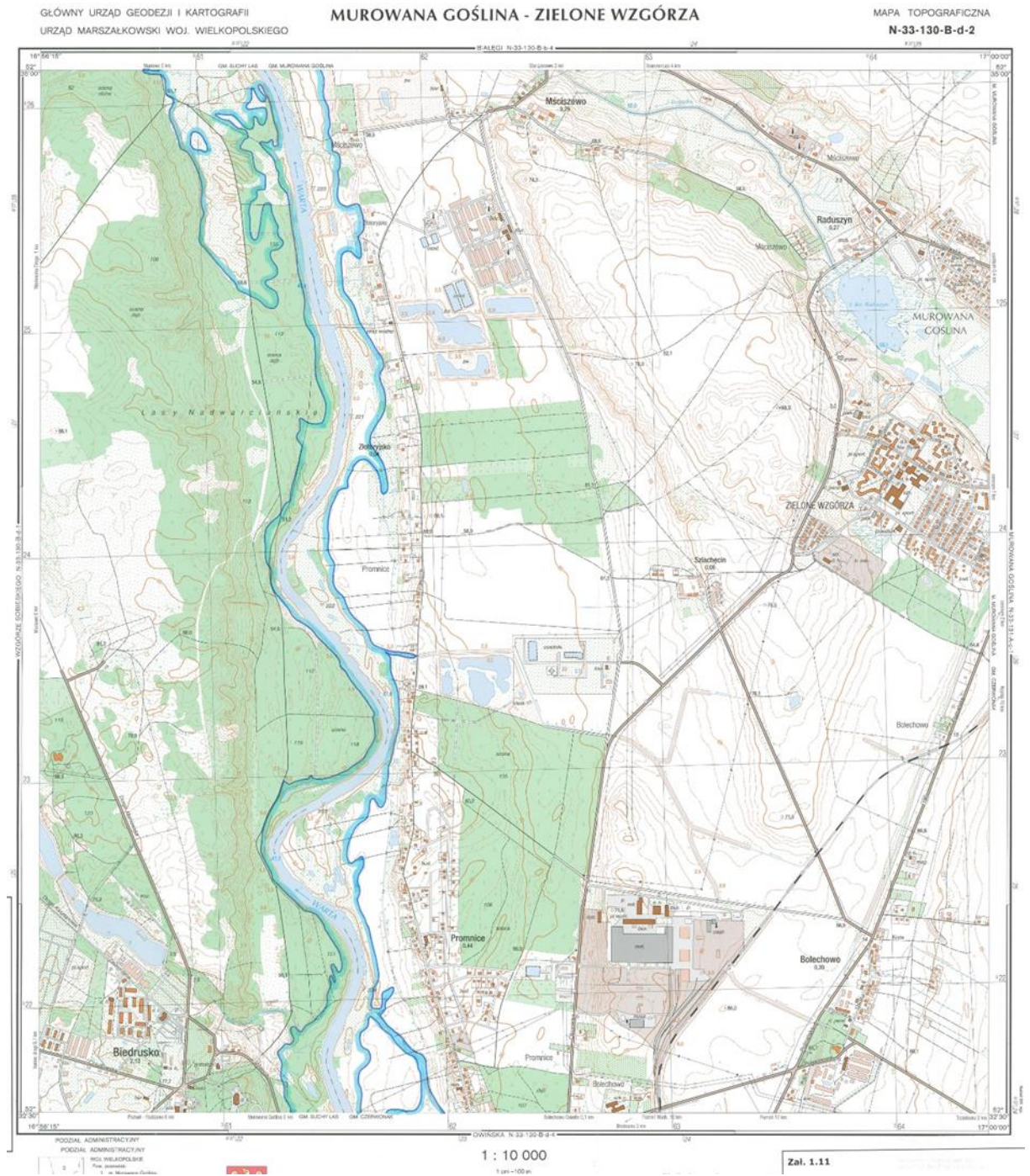
**Mapa nr 2**  
**Rzeka WARTA – Owińska – operat przeciwpowodziowy**





## Mapa nr 3

### Rzeka WARTA – Promnice – operat przeciwpowodziowy

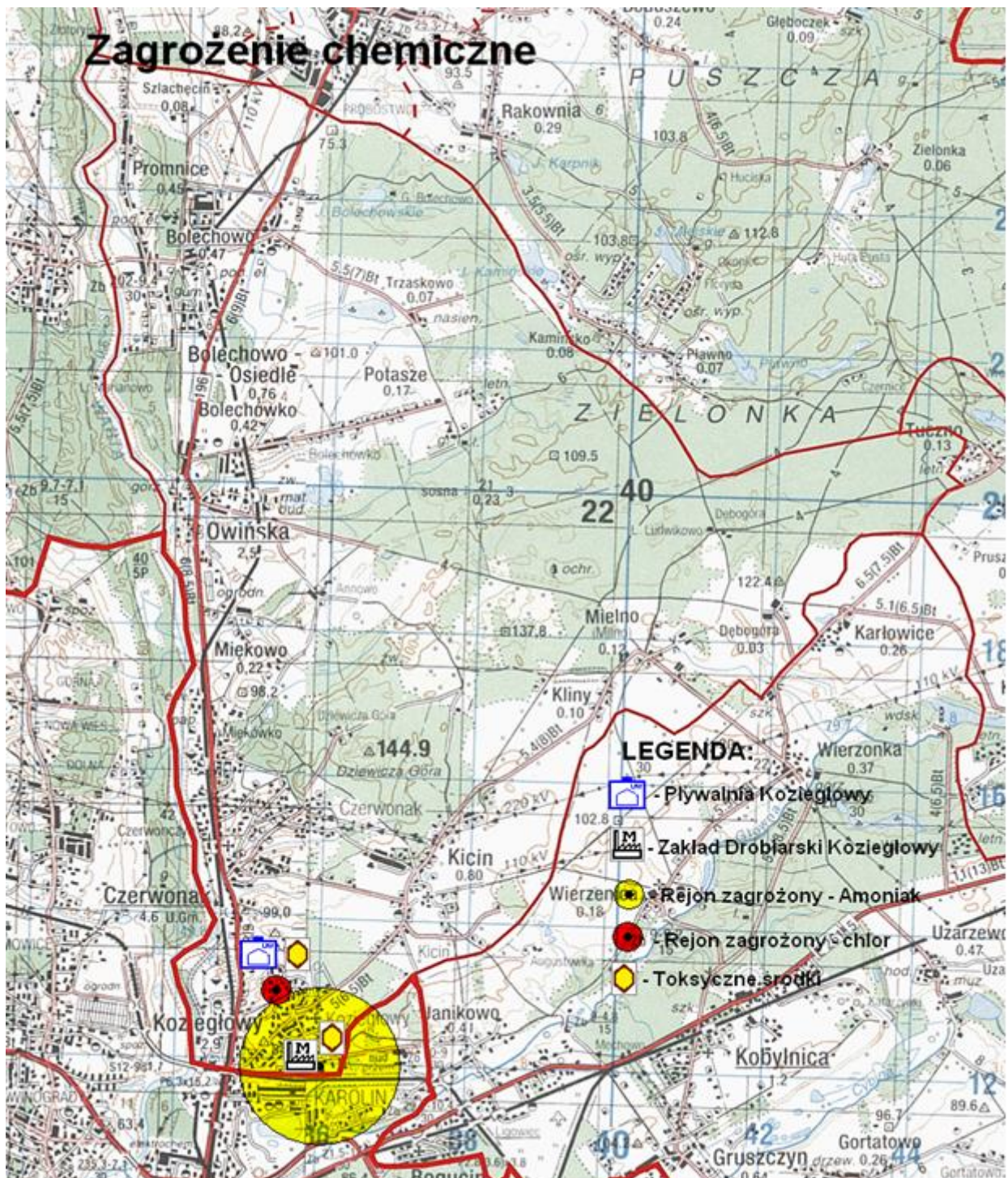




## Mapa nr 4

### SKAŻENIE CHEMICZNE

Możliwość wystąpienia awarii chemicznej na pływalni i zakładu drobiarskiego w Koziegłowach





## Możliwość wystąpienia awarii chemicznych w transporcie



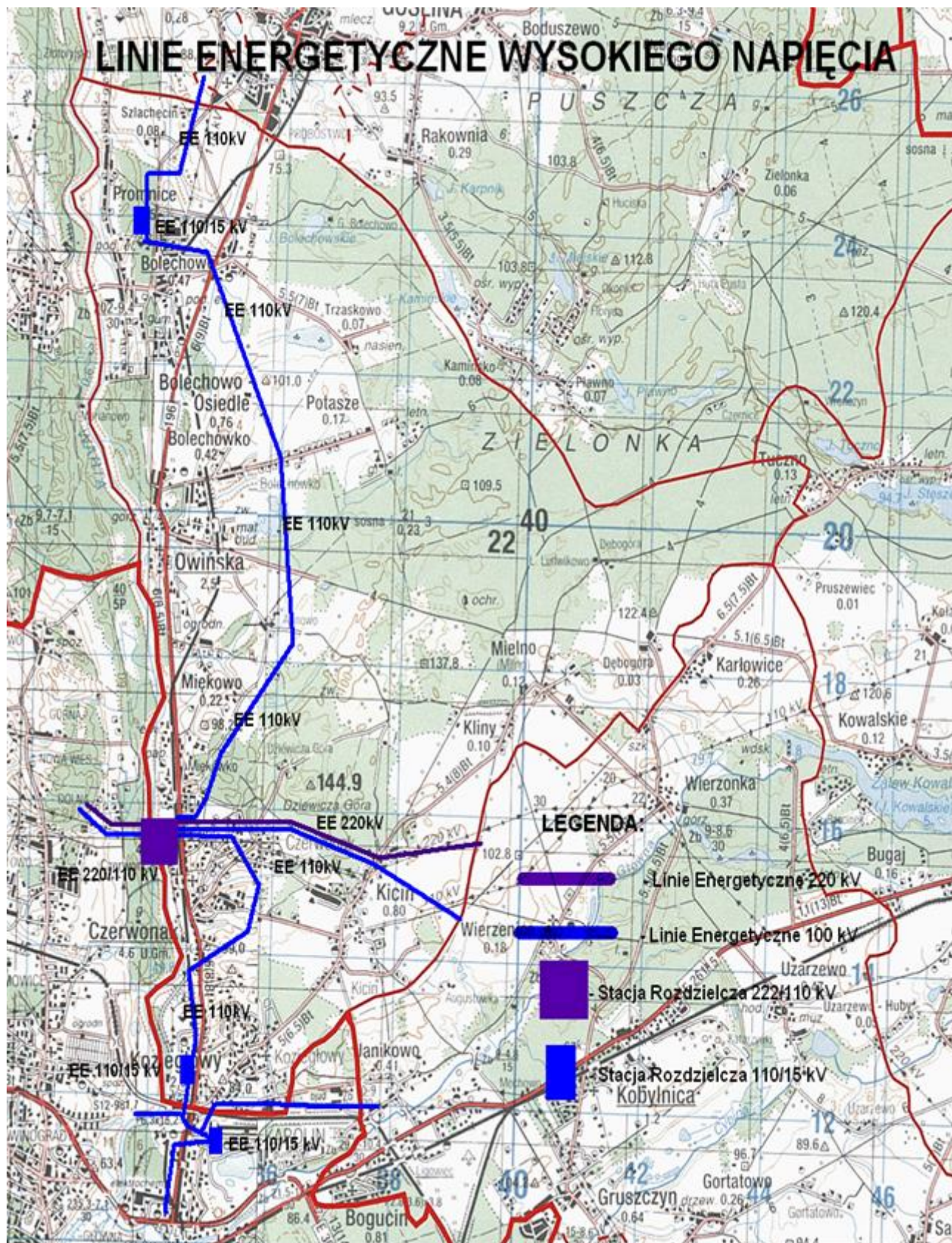
## Mapa nr 6

Przebieg rurociągu ropy naftowej PERN „Przyjaźń” SA przez Gminę Czerwonak





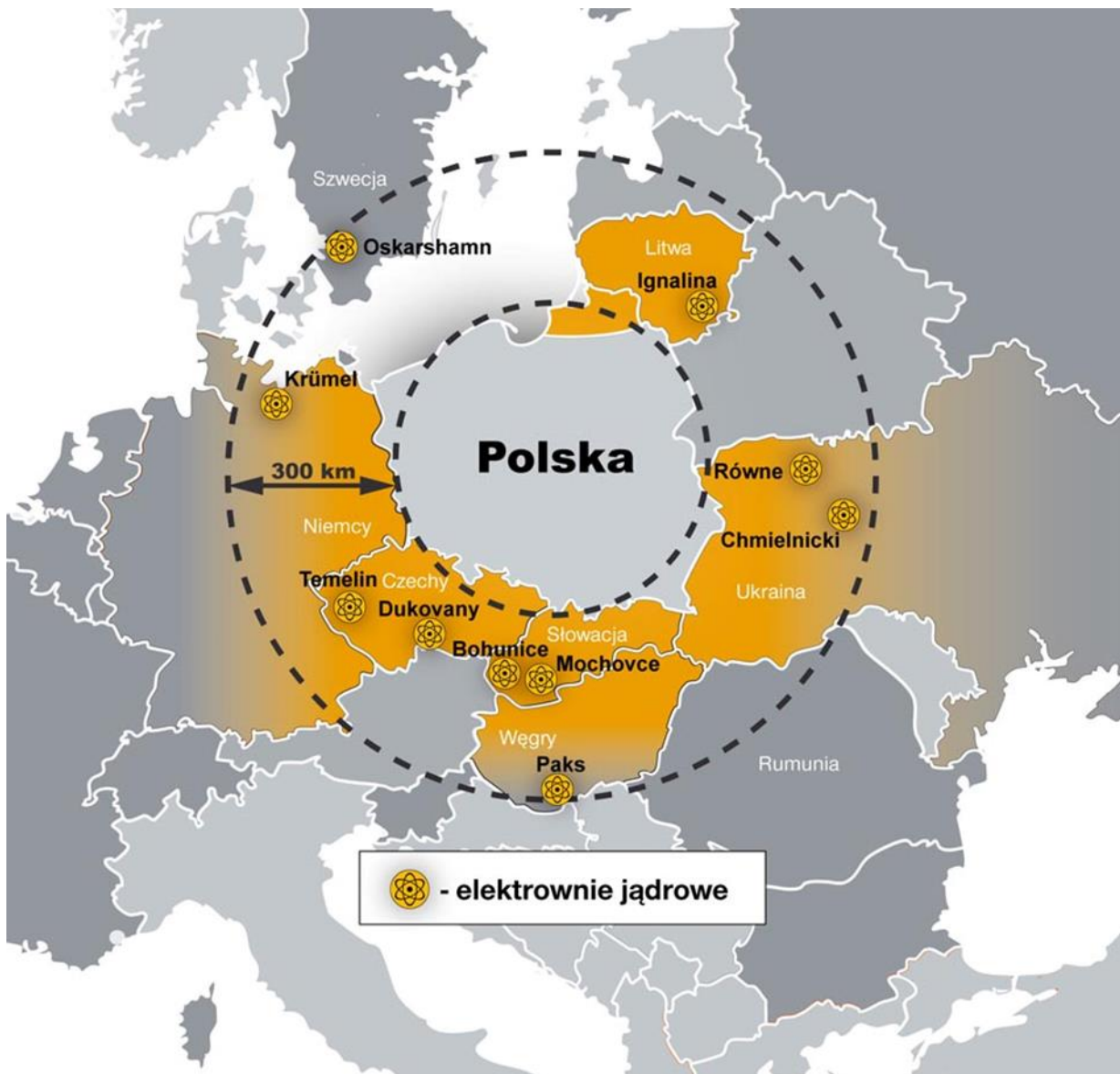
Przebieg linii energetycznych wysokiego napięcia w Gminie Czerwonak





## Mapa nr 8

Mapa elektrowni atomowych w sąsiedztwie Polski.



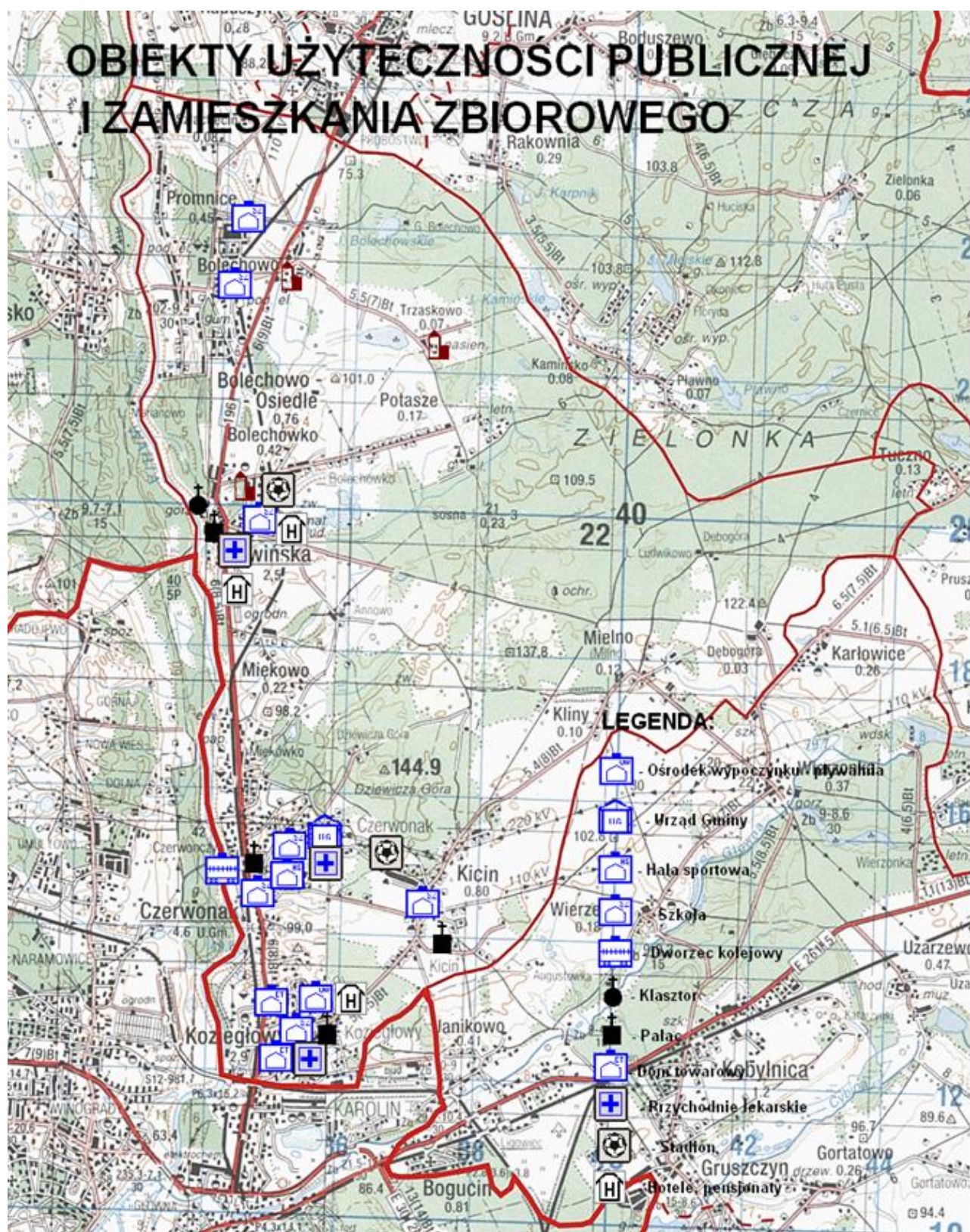


**Mapa Gminy Czerwonak – podział na sołectwa.**





### Mapa nr 10



## 2. Zadania i obowiązki uczestników zarządzania kryzysowego w formie siatki bezpieczeństwa dla faz zapobiegania i przygotowania

Nr	ZAGROŻENIE	FAZY ZARZĄDZANIA KRYZYSOWEGO	Wojewoda Wielkopolski	Starosta Poznański	Wójt Gminy Czerwonak	Stanowisko ds. Zarz. Kryzys.	Straż Gminna w Czerwonaku	Komenda Miejska Policji Komisariat Policji Czerwonak	Komenda Miejska Policji Poznań JRG nr 8 PSP	OSP Czerwonak OSP Promnice	Woj. Stacja . Pogot. Ratunk./ ZLR „PRO FAMILIA”	Powiatowy Państwowy Inspektorat Sanitarny Poznań	Wydział Infrastruktury	Wydział Gospodarki Komunalnej	Wydział Dróg	Wydział Ochrony Środowiska	Biuro Informatyki i Telekomunikacji	Gminny Ośrodek Pomocy Społecznej	Podmiot udostępniający usługi IT	Podmioty zaopatrzej. w en. elektr., paliwa, wodę pitną (GPW), ciepło, gaz	Zakład stwarzający zagrożenie wystąpienia awarii przemysłowej	Marsz. Wojew. Wlkp.	Powiatowy Inspektorat Weterynarii Poznań	Inne podmioty współdziałające
1.	Cyberatak	Zapobieganie	WS	WS	WS	WS		WS									WS		WS					W - ABW
		Przygotowanie	WS	WS	WS	WS		WS									WS		WS					W - ABW
2.	Epidemie	Zapobieganie	WS	WS	WS	WS					WS	W				WS								
		Przygotowanie	WS	WS	WS	WS					WS	W				WS								
3.	Epifitozy	Zapobieganie	WS	WS	WS	WS										WS								W - WIO RiN
		Przygotowanie	WS	WS	WS	WS										WS								W - WIO RiN
4.	Epizootie	Zapobieganie	WS	WS	WS	WS										WS							W	
		Przygotowanie	WS	WS	WS	WS										WS							W	
5.	Intensywne opady z gradem	Zapobieganie	WS	WS	W	WS														WS				
		Przygotowanie	WS	WS	W	WS																		
6.	Intensywne opady śniegu, zawieje i zamiecie śnieżne	Zapobieganie	WS	WS	W	WS								WS										
		Przygotowanie	WS	WS	W	WS								WS										
7.	Katastrofa budowlana	Zapobieganie	WS	WS	W	WS	WS	WS					WS											WS - PINB
		Przygotowanie	WS	WS	WS	WS	WS	WS					WS											W - PINB
8.	Katastrofa drogowa	Zapobieganie	WS	WS	WS	WS	WS	W		WS					WS									WS – Zarządca drogi
		Przygotowanie	WS	WS	WS	WS	WS	W		WS					WS									WS – Zarządca drogi



Nr	ZAGROŻENIE	FAZY ZARZĄDZANIA KRYZYSOWEGO	Wojewoda Wielkopolski	Starosta Poznański	Wójt Gminy Czerwonak	Stanowisko ds. Zarz. Kryzys.	Straż Gminna w czerwönaku	Komenda Miejska Policji Komisariat Policji Czerwonak	Komenda Miejska Policji Poznań JRG nr 8 PSP	OSP Czerwonak OSP Promnice	Woj. Stacja . Pogot. Ratunk./ ZLR „PRO FAMILIA”	Powiatowy Państwowy Inspektorat Sanitarny Poznań	Wydział Infrastruktury	Wydział Gospodarki Komunalnej	Wydział Dróg	Wydział Ochrony Środowiska	Biuro Informatyki i Telekomunikacji	Gminny Ośrodek Pomocy Społecznej	Podmiot udostępniający usługi IT	Podmioty zaopatr. w en. elektr., paliwa, wodę pitną (GPW), ciepło, gaz	Zakład stwarzający zagrożenie wystąpienia awarii przemysłowej	Marsz. Wojew. Wlkp.	Powiatowy Inspektorat Weterynarii Poznań	Inne podmioty współdziałające
9.	Katastrofa kolejowa	Zapobieganie	WS	WS	WS	WS																		W – przewoźnik kolejowy
		Przygotowanie	WS	WS	WS	WS	WS	WS	WS															W – przewoźnik kolejowy
10.	Katastrofa lotnicza	Zapobieganie	WS	WS	WS	WS																		W – przewoźnik lotniczy
		Przygotowanie	WS	WS	WS	WS	WS	WS	WS															W – przewoźnik lotniczy
11.	Ograniczenie w dostawach ciepła	Zapobieganie		WS	WS	WS								WS						W				
		Przygotowanie		WS	WS	WS								WS						W				
12.	Ograniczenie w dostawach gazu ziemnego	Zapobieganie	WS	WS	WS	WS								WS						W				
		Przygotowanie	WS	WS	WS	WS								WS						W				
13.	Ograniczenie w dostawach paliw płynnych i stałych	Zapobieganie	W	WS	WS	WS								WS										
		Przygotowanie	W	WS	WS	WS								WS										
14.	Powódź	Zapobieganie	WS	WS	W	WS	WS		WS	WS														
		Przygotowanie	WS	WS	W	WS	WS		WS	WS														
15.	Pożar	Zapobieganie	WS	WS	WS	WS	WS		W	WS														
		Przygotowanie	WS	WS	WS	WS	WS		W	WS														
16.	Protesty społeczne	Zapobieganie	W	WS	WS	WS	WS	WS																
		Przygotowanie	W	WS	WS	WS	WS	WS																
17.	Przerwa w dostawach energii elektrycznej	Zapobieganie	WS	WS	WS	WS								WS						W				
		Przygotowanie	WS	WS	WS	WS								WS						W				

Nr	ZAGROŻENIE	FAZY ZARZĄDZANIA KRYZYSOWEGO	Wojewoda Wielkopolski	Starosta Poznański	Wójt Gminy Czerwonak	Stanowisko ds. Zarz. Kryzys.	Straż Gminna w Czerwonaku	Komenda Miejska Policji Komisariat Policji Czerwonak	Komenda Miejska PSP Poznań JRG nr 8 PSP	OSP Czerwonak OSP Promnice	Woj. Stacja . Pogot. Ratunk./ ZLR „PRO FAMILIA”	Powiatowy Państwowy Inspektorat Sanitarny Poznań	Wydział Infrastruktury	Wydział Gospodarki Komunalnej	Wydział Dróg	Wydział Ochrony Środowiska	Biuro Informatyki i Telekomunikacji	Gminny Ośrodek Pomocy Społecznej	Podmiot udostępniający usługi IT	Podmioty zaopatrzeni. w en. elektr., paliwa, wodę pitną (GPW), ciepło, gaz	Zakład stwarzający zagrożenie wystąpienia awarii przemysłowej	Marsz. Wojew. Wlkp.	Powiatowy Inspektorat Weterynarii Poznań	Inne podmioty współdziałające
18.	Przerwa w dostawach wody pitnej	Zapobieganie			WS	WS								WS						W				
		Przygotowanie			WS	WS								WS							W			
19.	Rozległa awaria systemów łączności i teleinformatycznych	Zapobieganie	WS	WS	WS	WS											WS		W					
		Przygotowanie	WS	WS	WS	WS											WS		W					
20.	Silne wiatry	Zapobieganie	WS	WS	W	WS	WS																	
		Przygotowanie	WS	WS	W	WS	WS																	
21.	Silny mróz	Zapobieganie	WS	WS	W	WS	WS						WS	WS	WS				WS	WS				
		Przygotowanie	WS	WS	W	WS	WS						WS	WS	WS	WS			WS	WS				
22.	Skażenie chemiczne	Zapobieganie	WS	WS	WS	WS	WS	WS	WS	WS						WS					W			
		Przygotowanie	WS	WS	WS	WS	WS	WS	WS	WS	WS					WS					W			
23.	Skażenie promieniotwórcze	Zapobieganie	WS	WS	WS	WS	WS	WS																W - PAA
		Przygotowanie	WS	WS	WS	WS	WS	WS																W - PAA
24.	Susza	Zapobieganie	W	WS	WS	WS										WS								
		Przygotowanie	W	WS	WS	WS										WS								
25.	Upały	Zapobieganie	W	WS	WS	WS										WS								
		Przygotowanie	W	WS	WS	WS					WS					WS								
26.	Wystąpienie w powietrzu wysokich stężeń pyłów i gazów	Zapobieganie	WS	WS	WS	WS	WS		WS	WS						WS						W		
		Przygotowanie	WS	WS	WS	WS	WS		WS	WS						WS						W		
27.	Zagrożenie ze strony dzikich lub egzotycznych zwierząt	Zapobieganie	WS	WS	W	WS	WS	WS															WS	
		Przygotowanie	WS	WS	W	WS	WS	WS															WS	

Nr	ZAGROŻENIE	FAZY ZARZĄDZANIA KRYZYSOWEGO	Wojewoda Wielkopolski	Starosta Poznański	Wójt Gminy Czerwonak	Stanowisko ds. Zarz. Kryzys.	Straż Gminna w Czerwonaku	Komenda Miejska Policji Komisariat Policji Czerwonak	Komenda Miejska Policji Poznań JRG nr 8 PSP	OSP Czerwonak OSP Promnice	Woj. Stacja . Pogot. Ratunk./ ZLR „PRO FAMILIA”	Powiatowy Państwowy Inspektorat Sanitarny Poznań	Wydział Infrastruktury	Wydział Gospodarki Komunalnej	Wydział Dróg	Wydział Ochrony Środowiska	Biuro Informatyki i Telekomunikacji	Gminny Ośrodek Pomocy Społecznej	Podmiot udostępniający usługi IT	Podmioty zaopatruj. w en. elektr., paliwa, wodę pitną (GPW), ciepło, gaz	Zakład stwarzający zagrożenie wystąpienia awarii przemysłowej	Marsz. Wojew. Wlkp.	Powiatowy Inspektorat Weterynarii Poznań	Inne podmioty współdziałające
28.	Zagrożenie podczas imprez masowych	Zapobieganie	WS	WS	W	WS	WS	WS		WS														
		Przygotowanie	WS	WS	W	WS	WS	WS		WS														
29.	Zdarzenie terrorystyczne	Zapobieganie	WS	WS	WS	WS	WS	WS											WS	WS	WS			W - ABW
		Przygotowanie	WS	WS	WS	WS	WS	WS											WS	WS	WS			W - ABW

#### LEGENDA:

- W** – podmiot wiodący,
- WS** – podmiot wspierający/współpracujący.

**W** – podmiot wiodący to organ (instytucja), który ze względu na zakres kompetencji prawnych realizuje zadania kluczowe dla skuteczności działania w danej fazie zarządzania kryzysowego, najczęściej we współpracy z innymi organami (instytucjami) szczebla równorzędnego lub niższego, niepodporządkowanymi jej pod względem służbowym (zwanymi podmiotami współpracującymi). Rolą podmiotu wiodącego jest monitorowanie przypisanych mu zagrożeń, inicjowanie działań właściwych dla danej fazy zarządzania kryzysowego oraz koordynowanie przedsięwzięć wykonywanych przez podmioty współpracujące.

**WS** – podmiot współpracujący to organ (instytucja), szczebla równorzędnego lub niższego w stosunku do podmiotu wiodącego, niepodporządkowany jej pod względem służbowym, który ze względu na zakres kompetencji prawnych wspomaga działania realizowane przez podmiot wiodący w celu zapobieżenia eskalacji zagrożenia i zainicjowania odbudowy.

#### PODMIOTY WSPIERAJĄCE GMINNE:

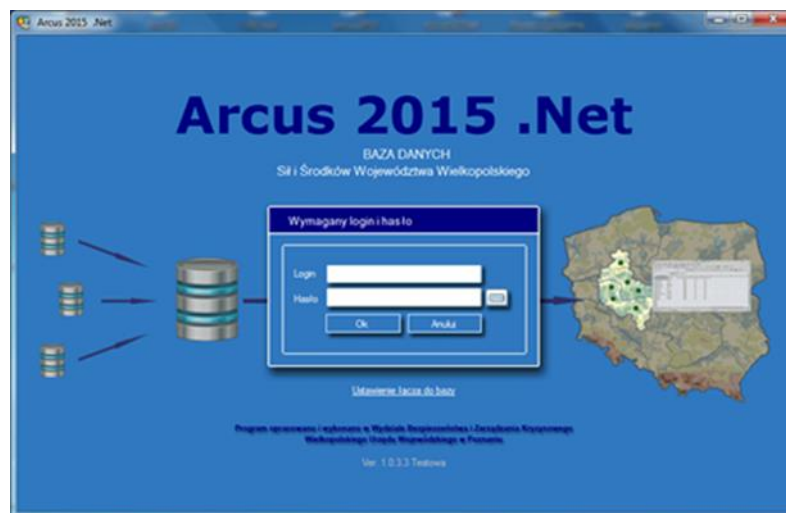
ZLR „PRO FAMILIA”	- Zespół Lekarza Rodzinnego „PRO FAMILIA”
CRKF AKWEN	- Centrum Rozwoju Kultury Fizycznej,
GPW Sp. z o.o.	- Gminne Przedsiębiorstwo Wodociągowe,
TRANSKOM sp. z o.o.	- Przedsiębiorstwo Wielobranżowe
GOK „SOKÓŁ”	- Gminny Ośrodek Kultury
SAPO	- Samorządowa Administracja Placówek Oświatowych

#### PODMIOTY WSPIERAJĄCE ZEWNĘTRZNE:

WIORiN	- Wojewódzki Inspektorat Ochrony Roślin i Nasiennictwa,
WIOŚ	- Wojewódzki Inspektorat Ochrony Środowiska,
ABW	- Agencja Bezpieczeństwa Wewnętrznego,
PAA	- Państwowa Agencja Atomistyki,
PPIS	- Państwowa Powiatowa Inspekcja Sanitarna,
PINB	- Powiatowy Inspektorat Nadzoru Budowlanego.
KMP PSP	- Komenda Miejska Państwowej Straży Pożarnej – JRG 8 Bolechowo
KMP P	- Komenda Miejska Policji w Poznaniu, Komisariat Policji w Czerwonaku
WSPR	- Wojewódzka Stacja Pogotowia Ratunkowego w Poznaniu

### 3. Zestawienie sił i środków planowanych do wykorzystania w sytuacjach kryzysowych.

Jako bazę danych sił i środków czyli dostępnych zasobów Gminy Czerwonak wykorzystuje się udostępnioną przez Wielkopolski Urząd Wojewódzki w Poznaniu aplikację ARCUS 2015.Net „Baza danych sił i środków Województwa Wielkopolskiego do wykorzystania w zarządzaniu kryzysowym”.



Aplikacja umożliwiając zbieranie, przechowywanie, analizę informacji o stanie sił i środków gminy, zliczanie zasobów gminy lub wybranych jednostek podległych i nadzorowanych przez Gminę Czerwonak. W Urzędzie Gminy aplikacja ARCUS 2015.Net wykorzystywana jest na stanowisku ds. Zarządzania Kryzysowego i dostępna jest tym samym dla Gminnego Centrum Zarządzania Kryzysowego (GCZK). Bieżącą aktualizację prowadzi Inspektor ds. Zarządzania Kryzysowego.



Zasoby planowane na terenie Gminy Czerwonak do wykorzystania w sytuacjach kryzysowych:

Urząd Gminy Czerwonak:

- a) Gminny Zespół Zarządzania Kryzysowego powołany Zarządzeniem Nr 169/2021 Wójta Gminy Czerwonak z dnia 24.06.2021 r. w sprawie powołania oraz składu, organizacji, siedziby i trybu pracy Gminnego Zespołu Zarządzania Kryzysowego Gminy Czerwonak Gminne Centrum Zarządzania Kryzysowego powołane Zarządzeniem nr 188/2021 Wójta Gminy Czerwonak z dnia 08.07.2021 r. w sprawie organizacji, siedziby, trybu pracy i zakresu działania Gminnego Centrum Zarządzania Kryzysowego Gminy Czerwonak,
- b) Inspektor ds. Zarządzania Kryzysowego podległy bezpośrednio Wójtowi Gminy Czerwonak,
- c) Gminna baza materiałów i sprzętu przeciwpowodziowego zlokalizowana na terenie firmy Przedsiębiorstwo Wielobranżowe TRANSKOM sp. z o.o., ul. Piaskowa 1, 62-028 Koziegłowy,
- d) Wydział Księgowości/Budżet Gminy – środki zaplanowane w dziale 754 „Bezpieczeństwo publiczne i ochrona przeciwpożarowa” rozdziale 75421 „Zarządzanie kryzysowe”, w tym rezerwa celowa § 4810 w wysokości 0,5% budżetu Gminy Czerwonak pomniejszonego o wydatki inwestycyjne, wydatki na wynagrodzenie i pochodne oraz wydatki na obsługę długu wynikająca z zapisów art. 26 ust.4 Ustawy z dnia 26 kwietnia 2007 r. o zarządzaniu kryzysowym

**Jednostki podporządkowane i nadzorowane przez gminę oraz podmioty mające siedzibę na terenie gminy i mogące wspierać Wójta Gminy Czerwonak w zakresie reagowania w wybranych sytuacjach kryzysowych i likwidacji ich skutków, przedstawiono w ujęciu tabelarycznym.**

Lp.	System bezpieczeństwa, Zagrożenia	Czas	Charakterystyka sił i środków	Możliwości wykorzystania
1.	System ratowniczo - gaśniczy	Zgodnie z procedurami	Na terenie gminy struktury systemu ratowniczo-gaśniczego tworzą: 1. Komenda Miejska Państwowej Straży Pożarnej w Poznaniu: – Jednostka Ratowniczo – Gaśnicza nr 8 (JRG 8) w Bolechowie ; – OSP w Czerwonaku włączona do KSRG; – OSP w Promnicach włączona do KSRG; 2. Wojewódzka Stacja Pogotowia Ratunkowego w Poznaniu: – Podstacja Pogotowia Ratunkowego Bolechowo- Osiedle – Podstawowy Zespół Ratownictwa Medycznego P0146	Struktury systemu ratowniczo-gaśniczego rozlokowane na terenie Gminy Czerwonak przygotowane są do realizacji zadań z zakresu: 1. gaszenia pożarów 2. ratownictwa technicznego. 3. ratownictwa medycznego. 4. ratownictwa wodnego: – OSP Czerwonak i OSP Promnice – pontony i łódź ratunkowa oraz sprzęt pływacki, namiot 12 osobowy – JRG8 i OSP Czerwonak – pompy dużej wydajności.
2.	System bezpieczeństwa i porządku publicznego	Zgodnie z procedurami	Na terenie gminy struktury systemu bezpieczeństwa i porządku publicznego tworzą: 1. Komenda Miejska Policji w Poznaniu - Komisariat Policji w Czerwonaku; 2. Straż Gminna.  Dodatkowo przy organizacji imprez bezpieczeństwa zapewniają organizatorzy przy pomocy jednostek OSP.	Policja w Czerwonak i Straż Gminna przygotowane są do realizacji zadań z zakresu ochrony bezpieczeństwa ludzi oraz utrzymania bezpieczeństwa i porządku publicznego. Wyposażone w niezbędny sprzęt do sprawnego funkcjonowania. Policja i Straż Gminna realizują zadania wynikające z ustawy o Policji i Straży Gminnej, współpracują w zakresie zarządzania z Urzędem Gminy Czerwonak. Podstawowym zadaniem Policji i Straży Gminnej jest dbałość o bezpieczeństwo mieszkańców gminy. Współpracują z samorządem, placówkami oświatowymi oraz z firmami działającymi na terenie gminy oraz monitorują na bieżąco stan zagrożenia bezpieczeństwa mieszkańców oraz ich mienie oraz organizowane na terenie gminy.
3.	System ochrony zdrowia	Zgodnie z procedurami	Na terenie gminy struktury systemu ochrony zdrowia tworzą: 1. Zespół Lekarza Rodzinnego „PRO FAMILIA”:	Struktury ochrony zdrowia zapewniają zabezpieczenie podstawowe opieki medycznej mieszkańcom gminy. Przygotowane są do świadczenia usług medycznych, pielęgnacyjnych i opiekuńczych.

Lp.	System bezpieczeństwa, Zagrożenia	Czas	Charakterystyka sił i środków	Możliwości wykorzystania
			<ul style="list-style-type: none"> <li>- Ośrodek Zdrowia w Czerwonaku, ul. Działkowa 2 ,</li> <li>- Ośrodek Zdrowia w Owińskach, ul. Bydgoska 8</li> <li>- Ośrodek Zdrowia w Koziegłowach, ul. Poznańska 37</li> <li>- Centrum Medyczne Koziegłowy os. Leśne 7 f,</li> </ul> <p>2. Wojewódzka Stacja Pogotowia Ratunkowego, ul. Obornicka 1, 62-005 Bolechowo-Osiedle, Miejsce wyczekiwania ZRM PO1 122</p>	
4.	System pomocy społecznej	Zgodnie z procedurami	Na terenie gminy struktury pomocy społecznej tworzy Gminny Ośrodek Pomocy Społecznej w Czerwonaku.	<p>Na terenie Gminy Czerwonak pomoc mieszkańcom w zakresie poradnictwa (psychologicznego, psychiatrycznego, prawnego, pedagogicznego, mediacyjnego oraz logopedycznego) jest udzielana przez Gminny Ośrodek Pomocy Społecznej w Czerwonaku w ramach realizacji projektu pn. „Poprawa dostępu do usług społecznych wspierających rodzinę i rodzinną pieczę zastępczą na terenie MOF Poznania”. Poradnictwo to obejmuje procesy: diagnozowania, profilaktyki, i terapii.</p> <p>Na terenie gminy nie ma typowej placówki o charakterze interwencji kryzysowej. Placówki takie najbliższej znajdują się na terenie Poznania i Kobylnicy.</p> <p>W przypadkach tego wymagających pracownicy socjalni kierują osoby i rodziny do skorzystania z pomocy ww. placówki:</p> <p>Ośrodek Interwencji Kryzysowej ul. Poznańska 95, 62- 006 Kobylnica, tel. 61 8150363 tel. 61 8150369 e-mail: oikkobylnica@powiat.poznan</p>

Lp.	System bezpieczeństwa, Zagrożenia	Czas	Charakterystyka sił i środków	Możliwości wykorzystania
				<p>OIK w Kobylnicy kieruje pomoc w szczególności do osób które:</p> <ul style="list-style-type: none"> <li>- ucierpiały na skutek wypadków losowych,</li> <li>- doświadczyły klęski żywiołowej,</li> <li>- doświadczyły przemocy fizycznej, psychicznej, wykorzystania seksualnego lub gwałtu,</li> <li>- utraciły kogoś bliskiego lub żyją w zagrożeniu jego odejściem,</li> <li>- przeżywają niekorzystną i trudną dla siebie zmianę w życiu.</li> </ul>
5.	Zagrożenie powodziowe	Zgodnie z procedurami	<p>Na terenie gminy struktury systemu ochrony przed powodzią tworzą:</p> <ol style="list-style-type: none"> <li>1. Gminny Zespół Zarz. Kryzysowego.</li> <li>2. Struktury systemu rat. – gaśniczego.</li> <li>3. Struktury systemu bezpieczeństwa publicznego i porządku publicznego.</li> <li>4. Gminny Ośrodek Pomocy Społecznej.</li> <li>5. Sołectwa.</li> <li>6. CRKF AKWEN.</li> <li>7. Gminne Przedsiębiorstwo Społeczne.</li> <li>8. Straż Ligi Ochrony Przyrody, Grupa Rejonowa Czerwonak.</li> <li>9. Wielkopolska Ochotnicza Grupa Ratownicza WOGR.</li> </ol>	<p>Struktury systemu ochrony przed powodzią przygotowane są do realizacji zadań związanych z zagrożeniami powodziowymi. W gminnej bazie materiałów i sprzętu przeciwpowodziowego zlokalizowanej na terenie firmy Przedsiębiorstwo Wielobranżowe TRANSKOM sp. z o.o. przechowywany jest sprzęt i materiały mogące posłużyć do likwidacji skutków powodzi lub jej ograniczania (worki do piasku, łopaty, obuwie gumowe itp.) Podpisane są porozumienia z podmiotami dysponującymi piaskiem i sprzętem do jego przewozu, a także z Strażą Ligi Ochrony Przyrody, Grupą Rejonową Czerwonak i Wielkopolską Ochotniczą Grupą Ratowniczą WOGR, wydzielającą siły. Jednostki OSP posiadają specjalistyczny sprzęt oraz wyszkolonych ludzi.</p>
6.	Pożary lasów	Zgodnie z procedurami	<ol style="list-style-type: none"> <li>1. Na terenie gminy struktury systemu ochrony przed pożarami lasów tworzą:</li> <li>2. Gminny Zespół Zarz. Kryzysowego;</li> <li>3. Stanowisko ds. Zarz. Kryzysowego</li> <li>4. JRG nr 8 w Bolechowie stanowiąca pododdział KM PSP w Poznaniu.</li> <li>5. OSP w Czerwonaku i OSP w Promnicach włączone do KSRG.</li> <li>6. Nadleśnictwo Łopuchówko</li> </ol>	<p>Struktury systemu ochrony przed pożarami lasów przygotowane są do realizacji zadań związanych z zagrożeniami. Nadleśnictwo Łopuchówko z LZD (Leśny Zakład Doświadczalny) Murowana Goślina utworzyło i utrzymuje system obserwacyjno – alarmowy, którego zadaniem jest jak najszybsze wykrycie pożaru na terenie lasu, jego zlokalizowanie i zaalarmowanie sił i środków do ugaszenia pożaru (wieża obserwacyjna na Dziewiczej Górze). Posiada przygotowane środki organizacyjne i techniczne umożliwiające sprawny dojazd do miejsca pożaru i działanie sił gaszących pożar.</p>

Lp.	System bezpieczeństwa, Zagrożenia	Czas	Charakterystyka sił i środków	Możliwości wykorzystania
			7. LZD Murowana Goślina (Leś. Zakł. Dośw.) 8. Straż Ligi Ochrony Przyrody, Grupa Rejonowa Czerwonak.	
7.	Silne mrozy, intensywne opady śniegu	Zgodnie z procedurami	Na terenie gminy struktury systemu ochrony przed silnymi mrozami, intensywnymi opadami śniegu tworzą: 1. Stanowisko ds. Zarz. Kryzysowego 2. GOPS 3. Gminne Przedsiębiorstwo Społeczne 4. Straż Gminna 5. Wydział Dróg – utrzymanie dróg gminnych, 6. SAPO (sale sportowe i stołówki z zapleczem kuchennym), 7. Centrum Rozwoju Kultury Fizycznej AKWEN (Hala sportowa), 8. Podmioty zaopatrujące w energię elektryczną, gaz, ciepło i wodę pitną (Gminne Przedś. Wodociągowe).	Struktury systemu zarządzania kryzysowego w Gminie Czerwonak są dobrze przygotowane do ochrony przed silnymi mrozami, intensywnymi opadami śniegu. Zagrożenia mogące skutkować wystąpieniem sytuacji kryzysowej są monitorowane a administracja i służby są gotowe do reagowania w celu minimalizowania ich skutków. Prowadzi się stały monitoring hydrologiczno – meteorologiczny, analizowane są informacje o zagrożeniach powodziowych i zjawiskach lodowych. GOPS gotowy jest do niesienia pomocy osobom potrzebującym. W ramach przygotowań do sezonu zimowego na bieżąco aktualizowana jest lista miejsc noclegowych dla osób bezdomnych i potrzebujących.
8.	Susza, upały	Zgodnie z procedurami	Na terenie gminy struktury systemu ochrony przed suszą i upałami tworzą: 1. Stanowisko ds. Zarządzania Kryzysowego 2. OSP Czerwonak 3. OSP Promnice 4. GOPS 5. ZLR „PRO FAMILIA” 6. Straż Gminna 7. Wydział Gospodarki Komunalnej 8. Wydział Ochrony Środowiska 9. Gminne Przedsiębiorstwo Wodociągowe zaopatrujące gminę w wodę wspólnie	1. Struktury systemu ochrony przed suszą i upałami przygotowane są do realizacji zadań związanych z zagrożeniami. 2. Działania te polegają na: – informowaniu mieszkańców o upałach i o groźbie suszy, – informowaniu społeczeństwa z wykorzystaniem środków masowego przekazu szczególnie dużym zagrożeniu pożarowym lasów i wprowadzonych w związku z tym okresowych zakazach wstępu na tereny leśne oraz o stanie technicznym szlaków komunikacyjnych, – ograniczeniu prędkości i dodatkowym oznakowaniu odc. dróg, niebezpiecznych wynikających z upałów (miętka nawierzchnia), – dysponowanie danymi o gotowości sił i środków do zapobiegania

Lp.	System bezpieczeństwa, Zagrożenia	Czas	Charakterystyka sił i środków	Możliwości wykorzystania
			z AQANET Poznań. 10. LENKER Sp. z o.o., ul. Wiśniowa 13, 61-477 Poznań (dwie cysterny wody)	oraz usuwania skutków suszy i upałów (od służb ratowniczych, leśnych, drogowych, kolejowych, i ratownictwa medycznego).
9.	Huragany (wichury, trąby powietrzne)	Zgodnie z procedurami	Na terenie gminy struktury systemu ochrony przed huraganami tworzą: 1. Gminny Zespół Zarządzania Kryzysowego; 2. Podmioty zaopatrujące w energię elektryczną. 3. Wydział Gospodarki Komunalnej 4. OSP Czerwonak. 5. OSP Promnice 6. Straż Gminna	Struktury systemu ochrony przed wichurami przygotowane są do realizacji zadań związanych z zagrożeniami. Działania te polegają na: 1. Ostrzeżeniu społeczeństwa o nadciągających wichurach i potencjalnych zagrożeniach. 2. Dysponowaniu danymi o gotowości sił i środków do usuwania skutków wichury (służby ratownicze, pogot. energetyczne itp.). 3. Poinformowaniu społeczeństwa o sposobie zachowania się w przypadku bezpośredniego zagrożenia. W bazie materiałów i sprzętu przeciwpowodziowego zlokalizowanej na terenie firmy Przedsiębiorstwo Wielobranżowe TRANSKOM sp. z o.o. przechowywany jest sprzęt i materiały mogące posłużyć do likwidacji skutków wichur (plandeki ochronne na dachy, pilarki mechaniczne, agregaty prądotwórcze) Podpisane są porozumienia z podmiotami dysponującymi odpowiednim sprzętem ( <u>podnośniki koszowe</u> ). Jednostki OSP posiadają specjalistyczny sprzęt oraz wyszkolonych ludzi.
10.	Cyberatak oraz rozległa awaria systemów łączności i teleinformatycznych	Zgodnie z procedurami	Na terenie gminy struktury systemu ochrony przed zagrożeniem cyberprzestrzeni i awarią w systemie IT tworzą: 1. Gminny Zespół Zarz. Kryzysowego, 2. Biuro Informatyki i Telekomunikacji Urzędu Gminy Czerwonak 3. Podmioty teleinformatyczne zewnętrzne	Podmioty obsługujące systemami łączności i teleinformatycznymi posiadają specjalistyczny sprzęt oraz personel, są one w stanie po otrzymaniu informacji o awarii przystąpić do jej lokalizacji oraz usunięcia w stosunkowo krótkim czasie we własnym zakresie.

Lp.	System bezpieczeństwa, Zagrożenia	Czas	Charakterystyka sił i środków	Możliwości wykorzystania
11.	Ograniczenia lub przerwy w dostawach energii elektrycznej	Zgodnie z procedurami	<p>Na terenie gminy struktury systemu ochrony przed ograniczeniami lub przerwami w dostawie energii elektrycznej tworzą:</p> <ol style="list-style-type: none"> <li>1. Gminny Zespół Zarz. Kryzysowego;</li> <li>2. Stanowisko ds. Zarz. Kryzysowego,</li> <li>3. Wydział Gospodarki Komunalnej,</li> <li>4. Podmioty zaopatrujące w energię elektryczną,</li> <li>5. OSP Czerwone,</li> <li>6. OSP Promnice,</li> <li>7. Sołectwa (agregaty prądotwórcze),</li> <li>8. Gminne Przedsiębiorstwo Wodociągowe.</li> </ol>	Podmioty dostarczające media komunalne posiadają specjalistyczny sprzęt oraz personel, który po otrzymaniu informacji o awarii może przystąpić do jej lokalizacji oraz usunięcia stosunkowo krótkim czasie we własnym zakresie. Przygotowane są do realizacji zadań w tym zakresie pod względem technicznym, materiałowym i personalnym.





#### 4. Zadania określone planami działań krótkoterminowych.

Zadania określone planami działań krótkoterminowych, o których mowa w art. 92 ustawy z dnia 27 kwietnia 2001 r. - Prawo ochrony środowiska;

**art. 92. 1.** W przypadku ryzyka wystąpienia w danej strefie przekroczenia poziomu alarmowego, dopuszczalnego lub docelowego substancji w powietrzu, zarząd województwa, w terminie 12 miesięcy od dnia otrzymania informacji o tym ryzyku od wojewódzkiego inspektora ochrony środowiska, opracowuje i przedstawia do zaopiniowania właściwym wójtom, uchwały w sprawie planu działań krótkoterminowych, w którym ustala się działania mające na celu:

1) zmniejszenie ryzyka wystąpienia takich przekroczeń;

2) ograniczenie skutków i czasu trwania zaistniałych przekroczeń.

1a. Wójt jest zobowiązany do wydania opinii w terminie miesiąca od dnia otrzymania projektu uchwały w sprawie planu działań krótkoterminowych, o którym mowa w ust. 1.

1b. Niewydanie opinii w terminie, o którym mowa w ust. 1a, oznacza akceptację projektu uchwały w sprawie planu działań krótkoterminowych.

1c. Sejmik województwa, w terminie 18 miesięcy od dnia otrzymania informacji o ryzyku, o której mowa w ust. 1, od wojewódzkiego inspektora ochrony środowiska, określa, w drodze uchwały, plan działań krótkoterminowych, o którym mowa w ust. 1.

1d. W przypadku ryzyka wystąpienia w danej strefie przekroczenia poziomu alarmowego, dopuszczalnego lub docelowego substancji w powietrzu wojewódzki zespół zarządzania kryzysowego, o którym mowa w art. 14 ust. 7 ustawy z dnia 26 kwietnia 2007 r. o zarządzaniu kryzysowym, informuje właściwe organy o konieczności podjęcia działań określonych planem działań krótkoterminowych.

3) Plan działań krótkoterminowych powinien w szczególności zawierać:

1) listę podmiotów korzystających ze środowiska, obowiązanych do ograniczenia lub zaprzestania wprowadzania z instalacji gazów lub pyłów do powietrza;

2) sposób organizacji i ograniczeń lub zakazu ruchu pojazdów i innych urządzeń napędzanych silnikami spalinowymi;

3) sposób postępowania organów, instytucji i podmiotów korzystających ze środowiska oraz zachowania się obywateli w przypadku wystąpienia przekroczeń;

4) określenie trybu i sposobu ogłaszania o zaistnieniu przekroczeń.

Odesłanie do Urzędu Marszałkowskiego Województwa Wielkopolskiego w Poznaniu, strona internetowa: [https://bip.umwww.pl/292---555---k\\_91---k\\_91---k\\_plany](https://bip.umwww.pl/292---555---k_91---k_91---k_plany), zakładka „Strategie, Plany, Programy, Sprawozdania, Decyzje” oraz procedury reagowania kryzysowego „PRK-26 Wystąpienie w powietrzu wysokich stężeń pyłów i gazów. Sposób postępowania w sytuacji kryzysowej”.



# **GMINA CZERWONAK**

Miejsca przeznaczone do krótkoterminowego zakwaterowania poszkodowanych

## **TRANSPORT**

Samochód UG Fort Transit (9os.),  
Autobusy „TRANSKOM” w Koziegłowach,

Dyżurny **GCZK** – **519 877 191**  
Prezes Zarządu – **794 750 970**  
Dyspozytor – **785 040 480**

Lp.	Lokalizacja obiektu zakwaterowania	Liczba miejsc	Telefon kontaktowy	Uwagi
1	Hotel „Jaśmin” Owińska Dworcowa 19	<b>32</b> (zapł. kuch.)	61 892 90 37 505 101 360	
2	Hotel/Rest. „Poleczka” Taczaka 7, Koziegłowy	<b>11</b> (zapł. kuch.)	573 112 689 61 8 128 160	
3	Hotel RAUT Poznańska 89, KICIN	<b>6</b> (zapł. kuch.)	61 812 74 31 609 499 821 (Marketing)	<a href="mailto:restauracja@raut.pl">restauracja@raut.pl</a>
4	Pokoje Gośc. Lisowski Gdyńska 90, Czerwonak	<b>10</b> (brak zapł. kuch.)	601 876 353	<a href="mailto:biuro@lisowski.net.pl">biuro@lisowski.net.pl</a>
5	Hotel Osada Traperska Lipowa 50, Bolechówko	<b>6</b> (brak zapł. kuch.)	693 160 293 604 460 449	
6	Noclegi „Pod Orzechem” Poznańska 8, Kicin	<b>12</b> (brak zapł. kuch.)	600 281 721	Teresa Rączkiewicz
	<b>RAZEM</b>	<b>77</b>		
<b>Obiekty GOK „SOKÓŁ” – 501 358 589</b>				
1	Klub „Kogucik” Potasze, Lipowa 1	<b>20</b> Zaplecze, lodówka, posiłki	514 655 340	Sala 87 m <sup>2</sup> , 2 sanitariaty
2	Klub „Iskra” Promnice, Północna 58	<b>20</b> Zaplecze, lodówka, posiłki	514 655 361	Sala 87 m <sup>2</sup> , 2 sanitariaty
3	Klub „Jutrzenka”, Kicin, Nowe Osiedle 2	<b>20</b> Zaplecze, lodówka, posiłki	514 655 339	Sala 90 m <sup>2</sup> , 2 sanitariaty
	<b>RAZEM</b>	<b>60</b>		
<b>CRKF „AKWEN” – 607 404 402</b>				
1	Hala Sportowa Czerwonak, Leśna 4	<b>60</b> (brak zapł. kuch.)	514 044 146	sanitariaty
2	<b>AKWEN TROPICANA</b> Dom techniczny Owińska, Plażowa 1	<b>kwarantanna dla 1 rodzin 2-3 os.</b> (brak zapł. kuch.)	509 750 753	Pomieszczenie dla pracowników
3	Salka świetlicowa Owińska ul. Poprzeczna	<b>10</b> Zaplecze kuchenne	514 044 146	Toalety + prysznice
4	Sala widowiskowa CKiR ul. Piłsudskiego 3a	<b>40</b> Brak zaplecza kuchennego	509 750 753	Sala 334 m <sup>2</sup> sanitariaty
	<b>RAZEM</b>	<b>113</b>		
<b>SAPO – Placówki Oświatowe – 537 160 864</b>				
1	SP Koziegłowy	<b>50</b> (brak zapł. kuch.)	61 812 70 82	mała sala 251 m <sup>2</sup> duża sala 476 m <sup>2</sup>
2	SP Kicin	<b>50</b> Jadalnia na 40 miejsc	61 812 70 41	Sala 647,99 m <sup>2</sup>
3	SP Owińska	<b>50</b> <u>brak zapł. kuch.</u>	61 812 65 11	Sala sport. sanitariaty
4	SP Czerwonak: Rolna 8 Szkolna 1	<b>- 45 łózek, stoł. z zapł. kuch.</b> <b>- Brak możliwości zakw.</b>	61 812 02 50 61 812 02 40	Sala 10 x 17.5 m <b>Brak sali i zap. kuch.</b>
5	SP Bolechowo-Osiedle	<b>12</b> <u>brak zapł. kuch. i stołówki</u>	61 812 60 70	Sala gimnastyczna sanitariaty
	<b>RAZEM</b>	<b>207</b>		
	<b>ŁĄCZNIE</b>	<b>457</b>		

