

DIAGNOZA NA RZECZ WYZNACZENIA OBSZARU ZDEGRADOWANEGO I OBSZARU REWITALIZACJI GMINY CZERWONAK



PROJEKT

Zamawiający:

Gmina Czerwonak
Urząd Gminy Czerwonak
ul. Źródlana 39
62-004 Czerwonak

Wykonawca:

Pracownia Projektowa Wojciech Zabawa
ul. Błażeja 11A/18
61-608 Poznań

Zespół autorski:

Łukasz Gińko
Wojciech Zabawa

SPIS TREŚCI

1. WPROWADZENIE	4
2. PODSTAWA PRAWNA	4
3. PODZIAŁ NA JEDNOSTKI ANALITYCZNE	4
4. METODA DELIMITACJI OBSZARU ZDEGRADOWANEGO I OBSZARU REWITALIZACJI.....	8
5. DELIMITACJA OBSZARU ZDEGRADOWANEGO I OBSZARU REWITALIZACJI	9
5.1. SFERA SPOŁECZNA	9
5.1.1. Dynamika zmian liczby ludności	10
5.1.2. Poziom bezrobocia	12
5.1.3. Samowystarczalność ekonomiczna ludności.....	14
5.1.4. Poziom bezpieczeństwa publicznego	18
5.2. SFERA ŚRODOWISKOWA	21
5.2.1. Występowanie źródeł niskiej emisji	21
5.2.2. Występowanie odpadów stwarzających zagrożenie dla życia - azbest.....	24
5.3. SFERA GOSPODARCZA.....	27
5.4. SFERA PRZESTRZENNO-FUNKCJONALNA.....	34
5.5. PODSUMOWANIE ANALIZY WSKAŹNIKOWEJ.....	38
5.6. WYZNACZENIE OBSZARU ZDEGRADOWANEGO I OBSZARU REWITALIZACJI.....	41
SPIS RYCIN	45
SPIS TABEL	45
ZAŁĄCZNIKI.....	46

1.WPROWADZENIE

Rewitalizacja stanowi proces wyprowadzania ze stanu kryzysowego obszarów zdegradowanych, prowadzony w sposób kompleksowy, poprzez zintegrowane działania na rzecz lokalnej społeczności, przestrzeni i gospodarki, skoncentrowane terytorialnie, prowadzone przez interesariuszy rewitalizacji na podstawie gminnego programu rewitalizacji.

Przygotowanie, koordynowanie i tworzenie warunków do prowadzenia rewitalizacji, a także jej prowadzenie w zakresie właściwości gminy, stanowią jej zadania własne, wobec czego Gmina Czerwonak przystąpiła do opracowania diagnozy na potrzeby wyznaczenia obszaru zdegradowanego i obszaru rewitalizacji na terenie Gminy Czerwonak, która stanowi podstawę do sporządzenia Gminnego Programu Rewitalizacji dla Gminy Czerwonak na lata 2022-2029.

2.PODSTAWA PRAWNA

Ustawa z dnia 9 października 2015 r. o rewitalizacji (t.j. Dz.U. 2021 poz. 485 ze zm.), określiła zasady oraz tryb przygotowania, prowadzenia i oceny rewitalizacji. Samorządy otrzymały podstawę prawną do podjęcia kompleksowych działań służących rewitalizacji obszarów zdegradowanych. Podstawowym elementem procesu rewitalizacji jest sporządzenie diagnozy, która wykorzystuje obiektywne i weryfikowalne mierniki i metody badawcze dostosowane do lokalnych uwarunkowań na rzecz wyznaczenia obszaru zdegradowanego i obszaru rewitalizacji.

3.PODZIAŁ NA JEDNOSTKI ANALITYCZNE

Porównywalność wyników diagnozy wymaga analizy danych w ramach porównywalnych jednostek analitycznych. Powinny one stanowić całość pod względem przestrzenno-funkcjonalnym, charakteryzując się również pewną spójnością społeczną.

W przedmiotowym opracowaniu dołożono starań, aby przeprowadzona analiza w sposób możliwie trafny odzwierciedlała znane i powszechnie dostrzegane zróżnicowanie w przestrzeni społeczno-gospodarczej i infrastrukturalnej Gminy Czerwonak.

Gmina Czerwonak jest gminą wiejską o powierzchni 8248 ha, zamieszkałą przez 26137 osób (stan na koniec 2021 r.). Siedzibą Urzędu Gminy jest Czerwonak liczący 5545 mieszkańców. Zlokalizowanych jest tutaj łącznie 16 wsi i jedna osada leśna: Ludwikowo. Średnia gęstość zaludnienia gminy to 256 osób/km². Najliczniej zamieszkałą miejscowością w gminie są Koziegłowy – 11003 osób (42,10% ogółu mieszkańców gminy), najmniej liczne jest Ludwikowo z 10 mieszkańcami.

TABELA 1. PODZIAŁ NA MIEJSCOWOŚCI W GMINIE CZERWONAK

Miejscowość	Liczba ludności w 2021 roku
Annowo	115
Bolechowo	315
Bolechowo-Osiedle	1240
Bolechówko	695
Czerwonak	5545
Dębogóra	232
Kicin	1874
Kliny	321
Koziegłowy	11003
Ludwikowo	10
Mielno	267
Miękowo	797
Owińska	2040
Potasze	581
Promnice	995
Szlachęcin	26
Trzaskowo	81
Gmina Czerwonak	26137

Źródło: opracowanie własne na podstawie danych Urzędu Gminy w Czerwonaku

Wytyczne w zakresie rewitalizacji, wyraźnie wskazują, że wydzielony obszar rewitalizacji nie może zajmować ponad 20% powierzchni całkowitej gminy oraz nie może koncentrować ponad 30% mieszkańców, a zatem istnieje uzasadniona potrzeba podziału gminy na jednostki analityczne.

W wyniku podziału Gminy Czerwonak na porównywalne jednostki analityczne zostało wyznaczonych 12 jednostek. Podstawą podziału były miejscowości. 4 jednostki analityczne stanowią pojedyncze miejscowości, 6 jednostek to grupy miejscowości, które są spójne przestrzennie i funkcjonalnie. Wyjątkiem są Koziegłowy, gdzie liczba ludności przekracza próg 30% mieszkańców gminy, przez co dokonano podziału na dwie jednostki analityczne: Koziegłowy I i Koziegłowy II. Pierwsza z nich obejmuje osiedle Leśne, stanowiąc odrębną i spójną pod względem przestrzennym i funkcjonalnym jednostkę w porównaniu do pozostałej części miejscowości.

Podział na jednostki analityczne przedstawiono w poniższej tabeli.

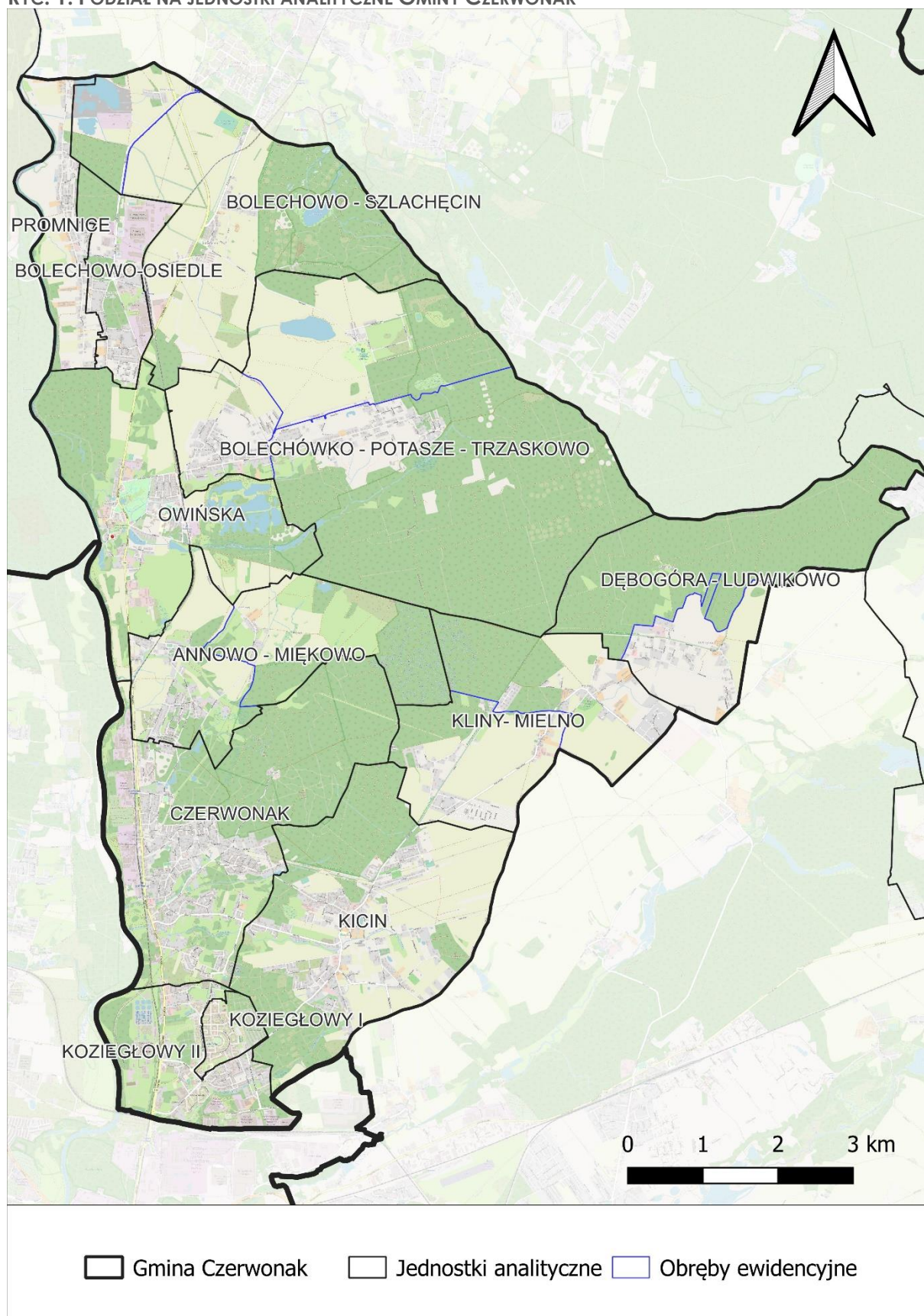
TABELA 2. PODZIAŁ NA JEDNOSTKI ANALITYCZNE GMINY CZERWONAK

Jednostki analityczne		Liczba ludności 2021	Udział ludności w gminie	Powierzchnia (ha)	Udział w powierzchni gminy
1	Annowo - Miękowo	912	3,49 %	619,49	7,51 %
2	Bolechowo - Szlachęcin	341	1,30 %	969,01	11,75 %
3	Bolechowo-Osiedle	1240	4,74 %	208,99	2,53 %
4	Bolechówko - Potasze - Trzaskowo	1357	5,19 %	1858,21	22,53 %

Jednostki analityczne		Liczba ludności 2021	Udział ludności w gminie	Powierzchnia (ha)	Udział w powierzchni gminy
5	Czerwonak	5545	21,22 %	940,05	11,40 %
6	Dębogóra - Ludwikowo	242	0,93 %	765,60	9,28 %
7	Kicin	1874	7,17 %	906,29	10,99 %
8	Kliny- Mielno	588	2,25 %	672,96	8,16 %
9	Koziegłowy I	7299	27,93 %	62,72	0,76 %
10	Koziegłowy II	3704	14,17 %	314,09	3,81 %
11	Owińska	2040	7,81 %	698,31	8,47 %
12	Promnice	995	3,81 %	232,07	2,81 %
Gmina Czerwonak		26137	100 %	8247,79	100 %

Źródło: opracowanie własne na podstawie danych Urzędu Gminy w Czerwonaku

RYC. 1. PODZIAŁ NA JEDNOSTKI ANALITYCZNE GMINY CZERWONAK



Źródło: opracowanie własne

4. METODA DELIMITACJI OBSZARU ZDEGRADOWANEGO I OBSZARU REWITALIZACJI

W diagnozie określono szereg potencjalnych wskaźników, których celem jest przedstawienie przestrzennego zróżnicowania Gminy Czerwonak pod względem cech wskazujących na koncentrację negatywnych zjawisk społecznych, gospodarczych, środowiskowych, przestrzenno-funkcjonalnych i technicznych.

Podstawą określenia na danym obszarze stanu kryzysowego jest występowanie problemów o charakterze społecznym. Jeśli negatywne procesy społeczne współwystępują z innymi problemami o charakterze gospodarczym, środowiskowym, przestrzenno-funkcjonalnym lub technicznym to stanowi to podstawę podjęcia działań naprawczych.

Skalę negatywnych zjawisk odzwierciedlają wybrane wskaźniki rozwoju opisujące wybrane sfery, które wskazują na niski poziom rozwoju lub dokumentują silną dynamikę spadku poziomu rozwoju, w odniesieniu do wartości referencyjnej, którą jest średnia wartość danego zjawiska dla Gminy Czerwonak.

W diagnozie określono wskaźniki, które najlepiej oddają zróżnicowanie poszczególnych obszarów Gminy Czerwonak oraz te, które można obliczyć dla wyznaczonych jednostek analitycznych.

Celem rzetelnego przeanalizowania negatywnych zjawisk występujących w Gminie Czerwonak pozyskano szereg danych o problemach zaliczanych do sfery społecznej dotyczących bezrobocia, przestępczości czy zależności od pomocy społecznej. Pozyskano również dane odnoszące się do sfery środowiskowej, gospodarczej i przestrzenno-funkcjonalnej. Otrzymano informacje od Gminy Czerwonak i różnych jednostek administracji publicznej, które zostały zagregowane do wyznaczonych jednostek analitycznych, co pozwoliło zbadać zróżnicowanie przestrzenne danych zjawisk na terenie gminy. Latami bazowymi dla badanych zjawisk był rok 2021 i 2022 w zależności od rodzaju danych, oraz lata wcześniejsze o ile celem było wskazanie dynamiki zmian.

Szczegółowe dane w tym zakresie zawierają kolejne rozdziały diagnozy.

5. DELIMITACJA OBSZARU ZDEGRADOWANEGO I OBSZARU REWITALIZACJI

5.1. SFERA SPOŁECZNA

W diagnozie w ramach sfery społecznej przeanalizowano zjawiska: dynamikę zmian liczby ludności, poziom bezrobocia, samowystarczalność ekonomiczną ludności.

Celem przedstawienia ogólnych danych sfery społecznej i zestawienia ich z danymi jednostek samorządu powiatowego i samorządu województwa odniesiono się do oficjalnych danych GUS, pomimo różnic w porównaniu do statystyki prowadzonej przez Urząd Gminy Czerwonak.

Zgodnie z danymi GUS, na koniec roku 2021 w Gminie Czerwonak zamieszkiwało 27 863 osób. W porównaniu do roku 2019 liczba ludności zwiększyła się nieznacznie, wskaźnik dynamiki zmian liczby ludności wyniósł 100,18 (2019 = 100). Wskaźnik ten jest większy niż w województwie wielkopolskim – 100,04 i mniejszy niż w powiecie poznańskim 109,32. Powiat poznański jest powiatem o największej dodatniej dynamice zmian liczby ludności w województwie i 4 w kraju w latach 2019-2021. Gmina Czerwonak jest jedną z gmin z najmniejszym przyrostem liczby mieszkańców wśród gmin powiatu poznańskiego zajmując 15 miejsce na 17 gmin powiatu. Dlatego zdecydowano o zbadaniu dynamiki zmian liczby ludności w ujęciu wewnątrzgminnym, które pokazuje pewne zróżnicowane i miejsca, gdzie liczba mieszkańców zmniejsza się.

Drugim aspektem społecznym poruszonym w diagnozie jest bezrobocie. Województwo wielkopolskie, a szczególnie powiat poznański cechuje się bardzo niskim poziomem bezrobocia na tle całego kraju. Według danych GUS stopa bezrobocia rejestrowanego w 2021 roku wyniosła 1,6% w powiecie poznańskim, 3,2% w województwie i 5,8% w kraju. Jednak ostatnie lata wskazują na wzrost liczby zarejestrowanych osób bezrobotnych, na co wpływ miała niewątpliwie pandemia. W powiecie poznańskim w ostatnim roku przed pandemią stopa bezrobocia wyniosła 1,1%, a w województwie 2,8%. Obecna sytuacja społeczno-gospodarcza w Polsce spowodowana czynnikami zewnętrznymi (m.in. wojna w Ukrainie, wysokie ceny surowców energetycznych) oraz wewnętrznymi (wysoka inflacja) będzie miała długotrwały i negatywny wpływ na sytuację gospodarczą oraz rynek pracy. Dlatego należy spodziewać się, że liczba osób bezrobotnych może wzrosnąć w ciągu najbliższych lat zatem istnieje potrzeba monitorowania problemu bezrobocia również na obszarach z stosunkowo dobrą sytuacją rynku pracy.

Przedostatnim aspektem badanym w ramach sfery społecznej jest samowystarczalność ekonomiczna ludności, która analizowana jest na podstawie zależności mieszkańców i rodzin od zewnętrznej pomocy świadczonej przez Gminny Ośrodek Pomocy Społecznej. Natomiast ostatnim ze zjawisk badanych w ramach opisywanej sfery był poziom bezpieczeństwa publicznego, na który wskazuje natężenie i liczba przestępstw popełnionych w poszczególnych obszarach gminy.

5.1.1. Dynamika zmian liczby ludności

Gmina Czerwonak jest położona w powiecie poznańskim w bezpośrednim sąsiedztwie Poznania, gdzie procesy demograficzne przebiegają bardzo dynamicznie. Zbadano, jak zmienia się liczba ludności w latach 2019-2021, w celu wskazania, gdzie przyrost liczby mieszkańców jest najmniejszy lub gdzie nastąpił spadek.

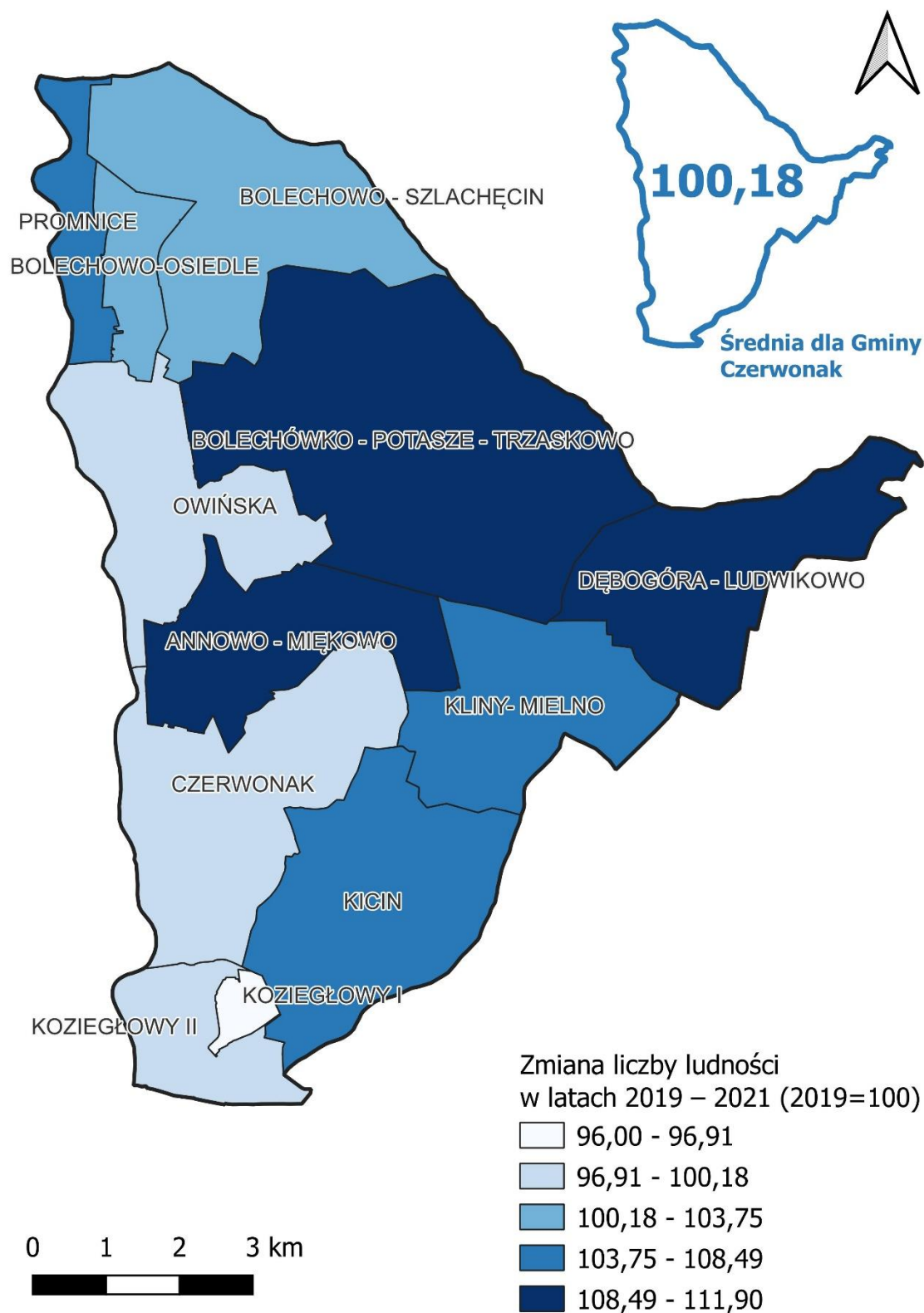
TABELA 3. WSKAŹNIK 1. ZMIANA LICZBY LUDNOŚCI W LATACH 2019-2021

Jednostki analityczne		Liczba ludności 2019	Liczba ludności 2021	Zmiana liczby ludności w latach 2019 – 2021 (2019=100)
1	Annowo - Miękowo	815	912	111,90
2	Bolechowo - Szlachęcin	329	341	103,65
3	Bolechowo-Osiedle	1223	1240	101,39
4	Bolechówko - Potasze - Trzaskowo	1225	1357	110,78
5	Czerwonak	5589	5545	99,21
6	Dębogóra - Ludwikowo	220	242	110,00
7	Kicin	1759	1874	106,54
8	Kliny- Mielno	542	588	108,49
9	Koziegłowy I	7603	7299	96,00
10	Koziegłowy II	3720	3704	99,57
11	Owińska	2105	2040	96,91
12	Promnice	959	995	103,75
Gmina Czerwonak		26089	26137	100,18

Źródło: opracowanie własne na podstawie danych Urzędu Gminy w Czerwonaku

Spośród jednostek analitycznych Gminy Czerwonak wartość niższą od średniej dla gminy, która wyniosła 100,18, odnotowano w czterech jednostkach a zdecydowanie najniższe wartości wykazano w Koziegłowach I i Owińskich. Zauważalna jest zależność, że spadek liczby ludności w analizowanym okresie nastąpił w 3 największych miejscowościach.

RYC. 2. Wskaźnik 1. ZMIANA LICZBY LUDNOŚCI W LATACH 2019-2021



Źródło: opracowanie własne na podstawie danych Urzędu Gminy w Czerwonaku

5.1.2. Poziom bezrobocie

Zgodnie z danymi Powiatowego Urzędu Pracy w Poznaniu na terenie Gminy Czerwonak w 2021 roku zarejestrowanych było 222 bezrobotnych. Szczegółowe dane wewnątrzgminne przedstawiono w poniższym zestawieniu.

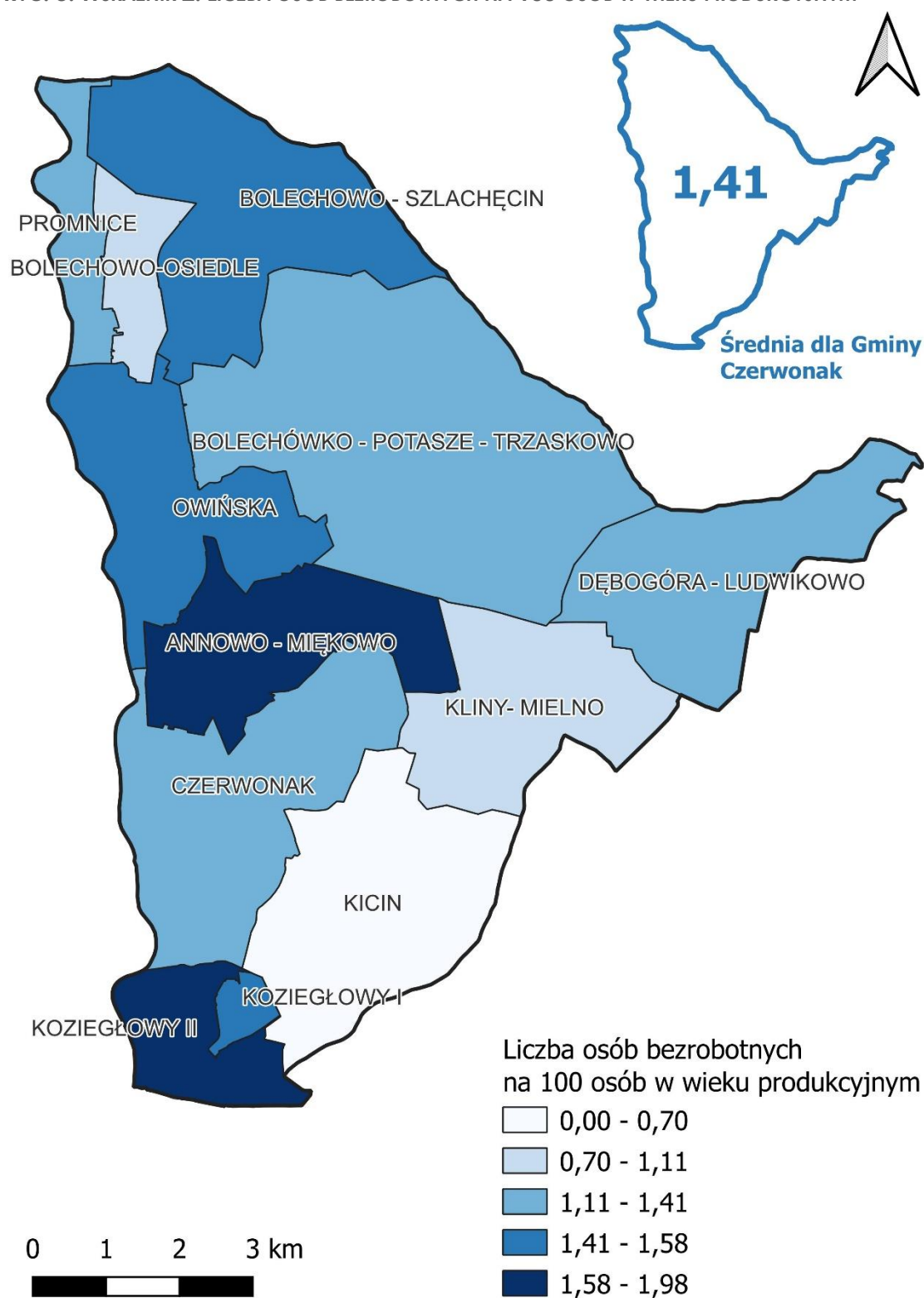
TABELA 4. WSKAŹNIK 2. LICZBA OSÓB BEZROBOTNYCH NA 100 OSÓB W WIEKU PRODUKCYJNYM

Jednostki analityczne		Liczba osób bezrobotnych	Liczba osób bezrobotnych na 100 osób w wieku produkcyjnym
1	Annowo - Miękowo	10	1,80
2	Bolechowo - Szlachęcin	3	1,55
3	Bolechowo-Osiedle	7	0,91
4	Bolechówko - Potasze - Trzaskowo	11	1,27
5	Czerwonak	43	1,35
6	Dębogóra - Ludwikowo	2	1,37
7	Kicin	8	0,70
8	Kliny- Mielno	4	1,11
9	Koziegłowy I	74	1,48
10	Koziegłowy II	33	1,98
11	Owińska	19	1,58
12	Promnice	8	1,23
Gmina Czerwonak		222	1,41

Źródło: opracowanie własne na podstawie danych Urzędu Gminy w Czerwonaku oraz Powiatowego Urzędu Pracy w Poznaniu

Wartość niższą niż średnia dla Gminy Czerwonak odnotowano w 5 jednostkach analitycznych: Annowo – Miękowo, Bolechowo – Szlachęcin, Koziegłowy I, Koziegłowy II, Owińska. Są to jednostki, w których problem bezrobocia jest największy w porównaniu do pozostałych jednostek. Te jednostki, które osiągnęły wartość wskaźnika gorszą od średniej dla gminy oznaczono kolorem czerwonym w tabeli.

RYC. 3. WSKAŹNIK 2. LICZBA OSÓB BEZROBOTNYCH NA 100 OSÓB W WIEKU PRODUKCYJNYM



Źródło: opracowanie własne na podstawie danych Urzędu Gminy w Czerwonaku oraz Powiatowego Urzędu Pracy w Poznaniu

5.1.3. Samowystarczalność ekonomiczna ludności

W celu określenia samowystarczalności ekonomicznej ludności pozyskano dane z Gminnego Ośrodka Pomocy Społecznej w Czerwonaku, który jest jednostką budżetową Gminy Czerwonak. Realizuje on zadania z zakresu polityki społecznej na rzecz osób i rodzin, które nie są w stanie pokonać trudnej sytuacji w jakiej się znalazły wykorzystując własne uprawnienia, zasoby i możliwości. Głównym celem placówki jest zaspokajanie niezbędnych potrzeb życiowych osób i rodzin oraz umożliwienie im bytowania w warunkach odpowiadających godności człowieka, poprzez podejmowanie działań zmierzających do życiowego usamodzielnienia osób i rodzin oraz ich integracji ze środowiskiem.

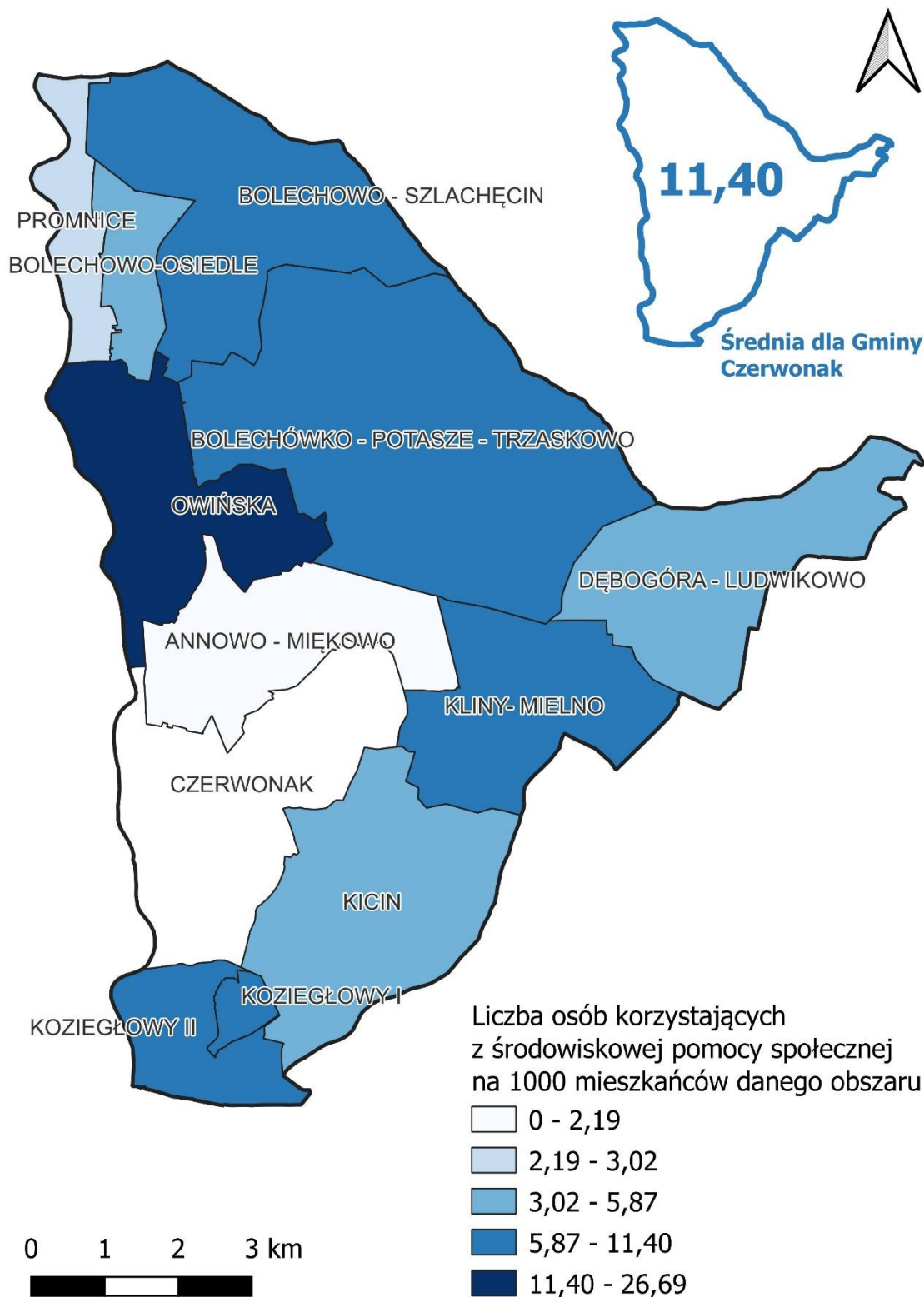
Według pozyskanych od GOPS w Czerwonaku danych, liczba osób korzystających ze środowiskowej pomocy społecznej w całej gminie wyniosła 298, co stanowi 1,14 % wszystkich mieszkańców. Dane przeanalizowano za pomocą wskaźnika ukazującego, ile osób korzysta z pomocy społecznej w przeliczeniu na 1000 mieszkańców danego obszaru.

TABELA 5. WSKAŹNIK 3. LICZBA OSÓB KORZYSTAJĄCYCH ZE ŚRODOWISKOWEJ POMOCY SPOŁECZNEJ NA 1000 MIESZKAŃCÓW DANEGO OBSZARU

Jednostki analityczne		Liczba osób korzystających ze środowiskowej pomocy społecznej	Liczba ludności 2021	Liczba osób korzystających ze środowiskowej pomocy społecznej na 1000 mieszkańców danego obszaru
1	Annowo - Miękowo	2	912	2,19
2	Bolechowo - Szlachęcin	2	341	5,87
3	Bolechowo-Osiedle	6	1240	4,84
4	Bolechówko - Potasze - Trzaskowo	12	1357	8,84
5	Czerwonak	148	5545	26,69
6	Dębogóra - Ludwikowo	1	242	4,13
7	Kicin	8	1874	4,27
8	Kliny- Mielno	5	588	8,50
9	Koziegłowy I	53	7299	7,26
10	Koziegłowy II	29	3704	7,83
11	Owińska	29	2040	14,22
12	Promnice	3	995	3,02
Gmina Czerwonak		298	26137	11,40

Źródło: opracowanie własne na podstawie danych Urzędu Gminy w Czerwonaku oraz Gminnego Ośrodka Pomocy Społecznej w Czerwonaku

RYC. 4. WSKAŹNIK 3. LICZBA OSÓB KORZYSTAJĄCYCH ZE ŚRODOWISKOWEJ POMOCY SPOŁECZNEJ NA 1000 MIESZKAŃCÓW DANEGO OBSZARU



Źródło: opracowanie własne na podstawie danych Urzędu Gminy w Czerwonaku oraz Gminnego Ośrodka Pomocy Społecznej w Czerwonaku

Analizowany wskaźnik osiągnął wartość dla Gminy Czerwonak 11,40. Wyższą wartość od średniej dla gminy osiągnęły tylko dwie jednostki: Owińska i Czerwonak, gdzie skumulowane są problemy związane z dużą ilością mieszkańców zależnych od pomocy społecznej.

Drugim wskaźnikiem obrazującym zależność mieszkańców od pomocy społecznej jest liczba rodzin korzystających z dodatku mieszkaniowego na 1000 mieszkańców danego obszaru. Dodatek mieszkaniowy jest przyznawany osobom, które mają trudności z wnoszeniem bieżących opłat mieszkaniowych, jeśli spełnią odpowiednie warunki (posiadają tytuł prawny do lokalu, zamieszkują lokale mieszkalne spełniające kryterium metrażowe, spełniają kryterium dochodowe).

Liczba rodzin, którym przyznano dodatek mieszkaniowy w Gminie Czerwonak w 2021 roku wyniosła 226 i wzrosła w stosunku do roku poprzedniego o 6,1%, co świadczy o pogorszeniu sytuacji ekonomicznej poszczególnych rodzin.

TABELA 6. WSKAŹNIK 4. LICZBA RODZIN KORZYSTAJĄCYCH Z DODATKU MIESZKANIOWEGO NA 1000 MIESZKAŃCÓW DANEGO OBSZARU

Jednostki analityczne		Liczba rodzin korzystających z dodatku mieszkaniowego	Liczba ludności 2021	Liczba rodzin korzystających z dodatku mieszkaniowego na 1000 mieszkańców danego obszaru
1	Annowo - Miękowo	0	912	0,00
2	Bolechowo - Szlachęcin	3	341	0,00
3	Bolechowo-Osiedle	1	1240	1,61
4	Bolechówko - Potasze - Trzaskowo	0	1357	0,00
5	Czerwonak	57	5545	11,54
6	Dębogóra - Ludwikowo	0	242	0,00
7	Kicin	2	1874	2,67
8	Kliny- Mielno	0	588	0,00
9	Koziegłowy I	99	7299	14,66
10	Koziegłowy II	35	3704	9,45
11	Owińska	26	2040	15,20
12	Promnice	3	995	1,01
Gmina Czerwonak		226	26137	9,37

Źródło: opracowanie własne na podstawie danych Urzędu Gminy w Czerwonaku oraz Gminnego Ośrodka Pomocy Społecznej w Czerwonaku

Liczbę rodzin korzystających z dodatku mieszkaniowego wyższą od średniej dla Gminy Czerwonak wykazano w 4 jednostkach analitycznych. Najwyższe wartości wskaźnik osiąga dla jednostek Koziegłowy I i Owińska.

RYC. 5. Wskaźnik 4. LICZBA RODZIN KORZYSTAJĄCYCH Z DODATKU MIESZKANIOWEGO NA 1000 MIESZKAŃCÓW DANEGO OBSZARU



Źródło: opracowanie własne na podstawie danych Urzędu Gminy w Czerwonaku oraz Gminnego Ośrodka Pomocy Społecznej w Czerwonaku

5.1.4. Poziom bezpieczeństwa publicznego

Jednym z czynników wpływających na poziom życia mieszkańców Gminy Czerwonak jest poziom bezpieczeństwa publicznego, za które odpowiedzialny jest samorząd oraz policja i straż gminna. Celem szerszego opisanie aspektu bezpieczeństwa w gminie pozyskano dane z Komendy Miejskiej Policji w Poznaniu oraz Straży Gminnej w Czerwonaku, które dotyczą liczby interwencji z powodu zakłócania miru domowego i porządku publicznego oraz liczby przestępstw o charakterze kryminalnym. Zakłócanie miru i porządku domowego może świadczyć o obszarach, na których dochodzi do częstego zakłócania porządku publicznego, która wpływa na jakości i atrakcyjność życia na danym obszarze. Natomiast wysoka liczba odnotowanych przestępstw kryminalnych może świadczyć o znacznie głębszych problemach natury społecznej na danym obszarze oraz na koncentracji negatywnych zjawisk.

Według danych policji liczba interwencji z powodu zakłócania miru i porządku domowego w Gminie Czerwonak w roku 2021 wyniosła 174 i w porównaniu do roku 2019 spadła o blisko 9,4%. Natomiast liczba przestępstw kryminalnych odnotowanych na terenie Gminy Czerwonak wyniosła 301 w 2021 roku i jest wyższa o blisko 13,2% niż w roku 2019, co świadczy o pogorszeniu się poziomu bezpieczeństwa publicznego. W przeliczeniu na 1000 mieszkańców Gminy Czerwonak liczba stwierdzonych przestępstw kryminalnych wyniosła 10,18 co jest wartością niższą od wartości wskaźnika dla województwa – 12,44 i wyższą od wartości dla powiatu poznańskiego – 9,84.

Wskaźnikiem obrazującym poziom bezpieczeństwa publicznego mieszkańców Gminy Czerwonak jest liczba przestępstw kryminalnych popełnionych na danym obszarze na 1000 mieszkańców. Wysoka wartość wskaźnika może świadczyć o niskim poziomie bezpieczeństwa w danej jednostce analitycznej co negatywnie odbija się na jakości i atrakcyjności życia mieszkańców.

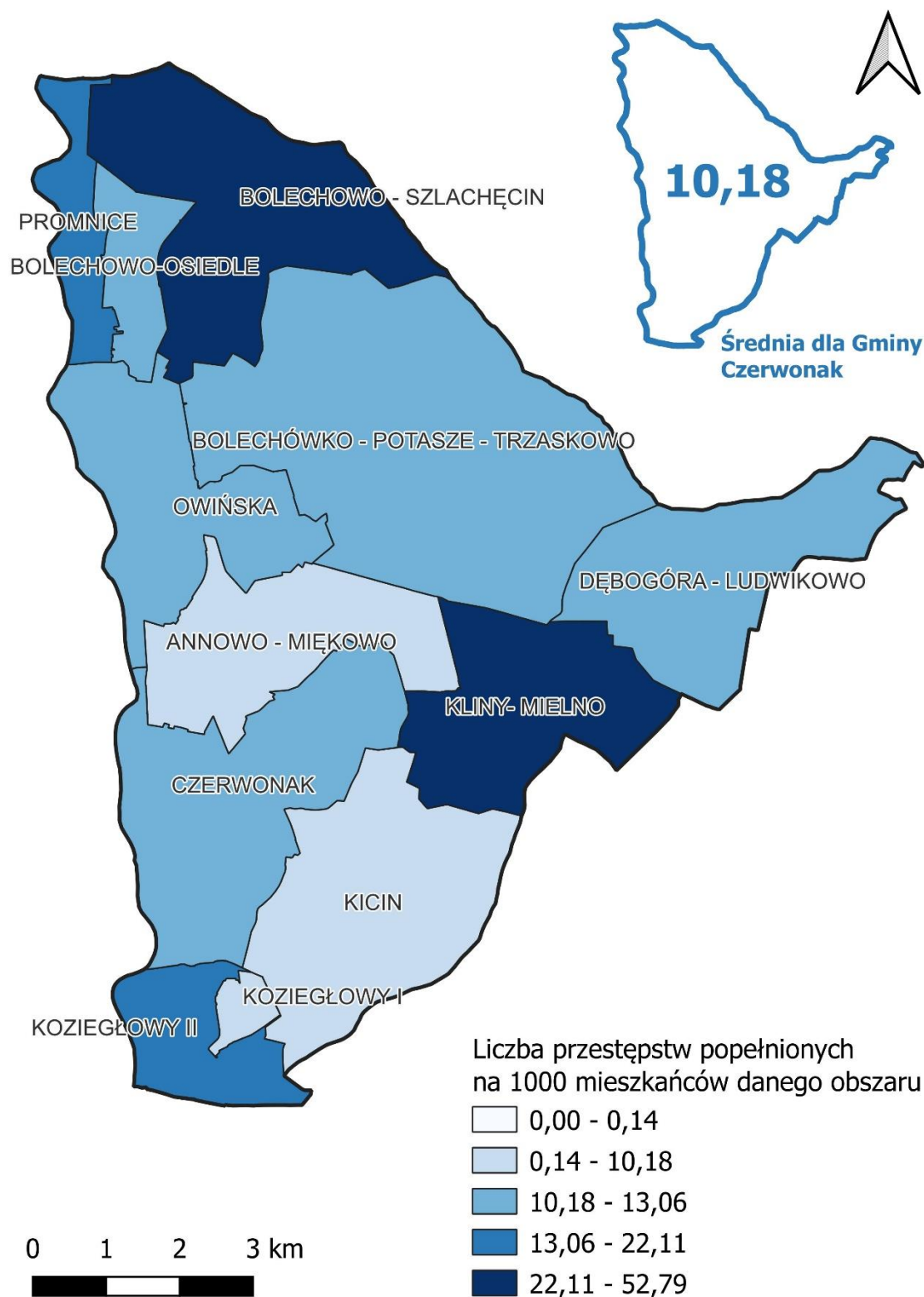
TABELA 7. WSKAŹNIK 5. LICZBA PRZESTĘPSTW KRYMINALNYCH POPEŁNIONYCH NA 1000 MIESZKAŃCÓW DANEGO OBSZARU

Jednostki analityczne		Liczba przestępstw popełnionych na danym obszarze	Liczba ludności 2021	Liczba przestępstw popełnionych na 1000 mieszkańców danego obszaru
1	Annowo - Miękowo	12	912	9,87
2	Bolechowo - Szlachęcin	23	341	52,79
3	Bolechowo-Osiedle	20	1240	10,48
4	Bolechówko - Potasze - Trzaskowo	11	1357	11,05
5	Czerwonak	63	5545	10,82
6	Dębogóra - Ludwikowo	3	242	12,40
7	Kicin	23	1874	10,14
8	Kliny- Mielno	9	588	22,11
9	Koziegłowy I	1	7299	0,14
10	Koziegłowy II	88	3704	21,60
11	Owińska	36	2040	10,78
12	Promnice	12	995	13,07
Gmina Czerwonak		301	26137	10,18

Źródło: opracowanie własne na podstawie danych Urzędu Gminy w Czerwonaku oraz Komendy Miejskiej Policji w Poznaniu

Średnia wartość wskaźnika dla Gminy Czerwonak wyniosła 10,18. Wartość wyższą od średniej gminnej osiągnęło aż 9 jednostek analitycznych. Największą wartość wskaźnik osiągnął w jednostce Bolechowo-Szlachęcin, a najmniejszą w jednostce Koziegłowy I.

RYC. 6. Wskaźnik 5. LICZBA PRZESTĘPSTW KRYMINALNYCH POPEŁNIONYCH NA 1000 MIESZKAŃCÓW DANEGO OBSZARU



Źródło: opracowanie własne na podstawie danych Urzędu Gminy w Czerwonaku oraz Komendy Miejskiej Policji w Poznaniu

5.2. SFERA ŚRODOWISKOWA

5.2.1. Występowanie źródeł niskiej emisji

Problemem występującym na terenie nie tylko Gminy Czerwonak, ale również całego regionu jest zanieczyszczenie powietrza. Problem ten jest znacznie nasilony w obszarach o zwartej zabudowie, gdzie głównym źródłem ciepła są piece na paliwa stałe.

Należy podkreślić, że indywidualne źródła ogrzewania budynków są głównym źródłem niskiej emisji. Przyczyniają się do występowania stężeń zanieczyszczeń powyżej dopuszczalnych norm. Niska emisja to zanieczyszczenie powietrza atmosferycznego szkodliwe dla zdrowia i środowiska substancjami powstałymi w wyniku procesów spalania paliw i innych procesów związanych z bytowaniem człowieka, m.in.: zaopatrzeniem w energię ciepłą budynków. Spaliny emitowane przez kominy o wysokości około 10 m (budynki mieszkalne), rozprzestrzeniają się w przyziemnych warstwach atmosfery. Niska wysokość emitorów w powiązaniu z częstą w okresie zimowym inwersją temperatury, sprzyja kumulacji zanieczyszczeń. Problem ten może szczególnie nasilać się w związku z czasowym zniesieniem norm dotyczących wykorzystywanych paliw w piecach w gospodarstwach domowych i dopuszczeniem takich paliw, jak węgiel brunatny, którego spalanie jest zdecydowanie bardziej szkodliwe niż węgla kamiennego.

Zgodnie z ustawą z dnia 27 kwietnia 2001 r. Prawo ochrony środowiska, Wojewódzki Inspektor Ochrony Środowiska w Poznaniu corocznie dokonuje oceny poziomu substancji w powietrzu w strefach województwa wielkopolskiego. Wynikiem oceny jest zaliczenie strefy wielkopolskiej, do której należy Gmina Czerwonak, do jednej z klas oceny.

Zaliczenie strefy wielkopolskiej do określonej klasy zależy od stężeń zanieczyszczeń występujących na jej obszarze i może się wiązać z wymaganiami podjęcia działań na rzecz poprawy lub utrzymania jakości powietrza. Roczna ocena jakości powietrza za rok 2021, wykonana według kryteriów ustanowionych ze względu na ochronę zdrowia oraz ochronę roślin wykazała występowanie stężeń benzo(a)pirenu, pyłu PM₁₀ i pyłu PM_{2,5} przekraczających wartości dopuszczalne, w kontekście całej strefy wielkopolskiej₂. W tabeli przedstawiono wyniki ocen jakości powietrza w strefie wielkopolskiej₂ w 2021 roku.

TABELA 8. WYNIKI OCEN JAKOŚCI POWIETRZA W STREFIE WIELKOPOLSKIEJ W 2021 ROKU

Nazwa strefy	Klasy dla poszczególnych zanieczyszczeń w obszarach strefy											
	SO ₂	NO ₂	CO	PM 10	PM 2,5	C ₆ H ₆	Pb	As	Cd	Ni	B(a)P	O ₃
Strefa wielkopolska ₂	A	A	A	C	C1	A	A	A	A	A	C	A

Źródło: GIOŚ, 2022

Na terenie Gminy Czerwonak istnieją lokalne sieci ciepłownicze zarządzane przez Veolia Energia Poznań S.A.. Miejscowość Koziegłowy zasilana jest w ciepło z Elektrociepłowni Karolin. Mimo to poważnym problemem w sferze środowiskowej w Gminie Czerwonak jest nadal niska emisja pochodząca ze spalania paliw stałych w tradycyjnych piecach domowych, z których korzysta 12,27% wszystkich nieruchomości w Gminie Czerwonak.

W tabeli przedstawiono wyniki analizy, gdzie jednostki analityczne, dla których wartość wskaźnika jest mniej korzystna od średniej wartości dla gminy oznaczono tłem czerwonym.

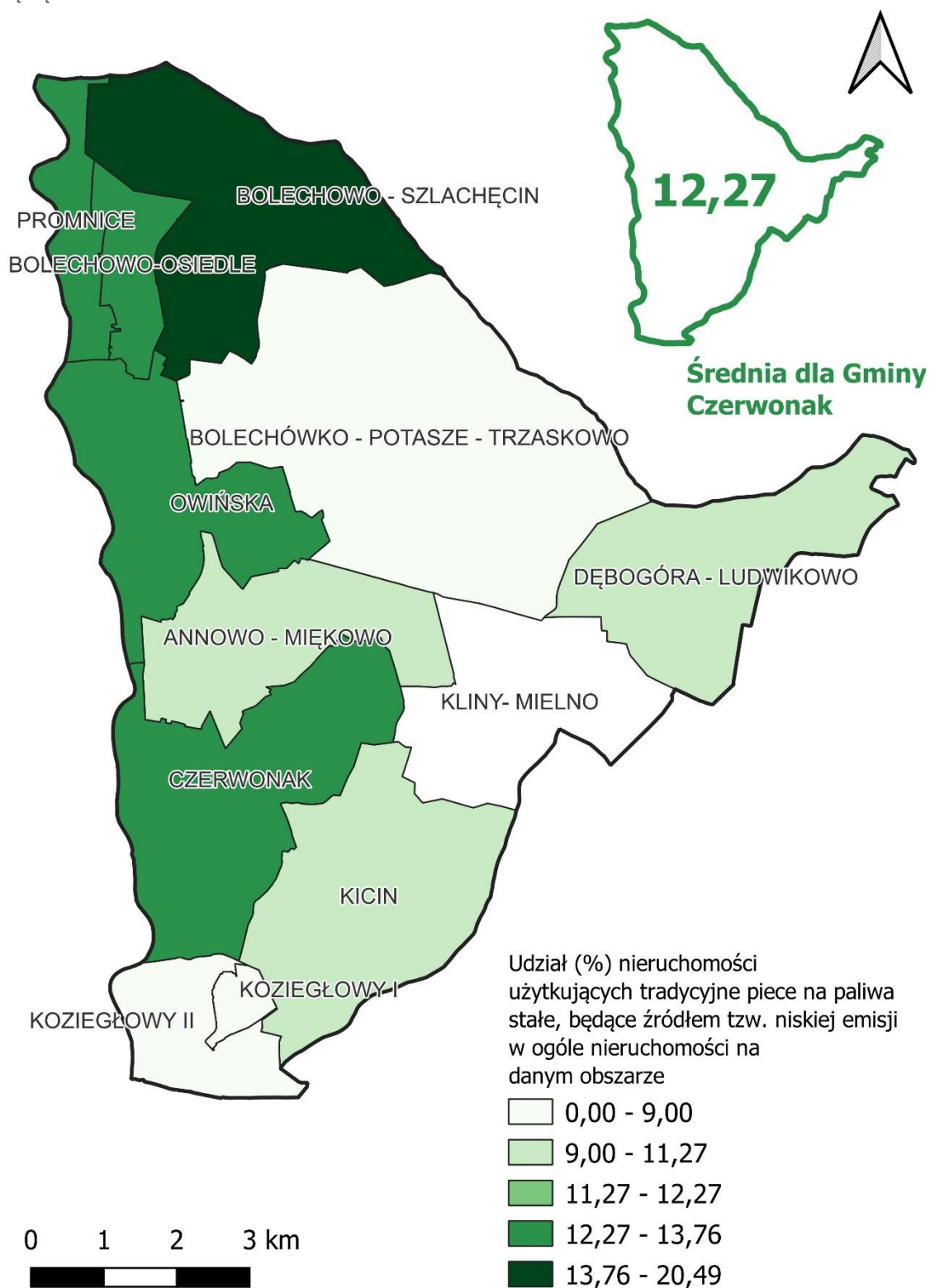
TABELA 9. WSKAŹNIK 6 UDZIAŁ (%) NIERUCHOMOŚCI UŻYTKUJĄCYCH TRADYCYJNE PIECE NA PALIWA STAŁE, BĘDĄCE ŹRÓDŁEM TZW. NISKIEJ EMISJI W OGÓLE NIERUCHOMOŚCI NA DANYM OBSZARZE

Jednostki analityczne		Liczba nieruchomości użytkujących tradycyjne piece na paliwa stałe, będące źródłem tzw. niskiej emisji	Liczba nieruchomości ogółem	Udział (%) nieruchomości użytkujących tradycyjne piece na paliwa stałe, będące źródłem tzw. niskiej emisji w ogóle nieruchomości na danym obszarze
1	Annowo - Miękowo	54	482	11,20
2	Bolechowo - Szlachęcin	60	313	19,17
3	Bolechowo-Osiedle	100	796	12,56
4	Bolechówko - Potasze - Trzaskowo	80	901	8,88
5	Czerwonak	408	2965	13,76
6	Dębogóra - Ludwikowo	13	137	9,49
7	Kicin	136	1207	11,27
8	Kliny- Mielno	75	366	20,49
9	Koziegłowy I	0	150	0,00
10	Koziegłowy II	102	1168	8,73
11	Owińska	133	1007	13,21
12	Promnice	88	687	12,81
Gmina Czerwonak		1249	10179	12,27

Źródło: opracowanie własne na podstawie danych Urzędu Gminy w Czerwonaku

Łącznie 6 jednostek osiągnęło wartość wyższą od średniej gminnej, co świadczy o wysokim udziale nieruchomości korzystających z pieców na paliwa stałe. Udział tych nieruchomości jest zdecydowanie najwyższy w jednostkach: Bolechowo – Szlachęcin i Kliny – Mielno.

RYC. 7. Wskaźnik 6 Udział (%) nieruchomości użytkujących tradycyjne piece na paliwa stałe, będące źródłem tzw. niskiej emisji w ogóle nieruchomości na danym obszarze



Źródło: opracowanie własne na podstawie danych Urzędu Gminy w Czerwonaku

5.2.2. Występowanie odpadów stwarzających zagrożenie dla życia - azbest

Jednym z rodzajów odpadów szczególnie szkodliwych dla zdrowia i życia ludności jest azbest, który w latach 60 i 70 XX w. był powszechnie stosowany w budownictwie, najczęściej w postaci płyt włóknowo – cementowych, nazywanych potocznie eternitem, które zawierały w sobie ok. 11-13% rakotwórczego azbestu. Sam azbest, to włókniste minerały krzemianowe występujące w przyrodzie w postaci wiązek włókien cechujących się nadzwyczajną wytrzymałością na rozciąganie, elastycznością i odpornością na działania czynników chemicznych i fizycznych.

Azbest jest groźny dla zdrowia, gdy dojdzie do korozji lub uszkodzenia wyrobów zawierających minerały. Wówczas uwalniane są do powietrza włókna, które mogą zostać przeniesione podczas oddychania do płuc. Szkodliwość pyłu azbestowego jest zależna m. in. od średnic tych włókien, ich stężenia w środowisku oraz czasu trwania narażenia. Najgroźniejsze dla zdrowia człowieka są włókna, których średnica jest mniejsza od 3 mikrometrów. Takie włókna są łatwo wdychane wraz z powietrzem do płuc, docierając do końcowych odcinków dróg oddechowych i pozostają tam na stałe. Może to powodować chorobę zwaną azbestozą, a także być pośrednią przyczyną rozwoju choroby nowotworowej.

Na mocy ustawy z dnia 19.06.1997 roku o zakazie stosowania wyrobów zawierających azbest (t.j. Dz. U. 2020 poz. 1680), w roku 1998 w Polsce zakończono produkcję wyrobów zawierających azbest. Na posiadaczy wyrobów zawierających azbest nałożono obowiązek ich inwentaryzowania i przestrzegania specjalnych procedur w trakcie usuwania, transportu i ich składowania. Od 2009 roku funkcjonuje Program Oczyszczania Kraju z Azbestu na lata 2009-2032 (Uchwała Nr 39/2010 Rady Ministrów z dnia 15 marca 2010 r.). Długi okres obowiązywania programu wynika z trwałości płyt azbestowo – cementowych i innych wyrobów zawierających azbest stosowanych w budownictwie, szacowany na około 30 lat, oraz ich znaczne rozproszenie na terenie kraju. Dodatkowym czynnikiem jeszcze bardziej wydłużającym czas realizacji programu jest konieczność ponoszenia przez właścicieli nieruchomości kosztów demontażu oraz transportu i unieszkodliwiania wyrobów azbestowych, a także kosztów związanych z zakupem nowych wyrobów, które je zastąpią.

Dlatego wobec zagrożeń środowiskowych i zdrowotnych wynikających z nagromadzenia wyrobów zawierających azbest na terenie Gminy Czerwonak zbadana masę odpadów zawierających azbest pozostałych do unieszkodliwienia w przeliczeniu na 1 mieszkańca danej jednostki analitycznej.

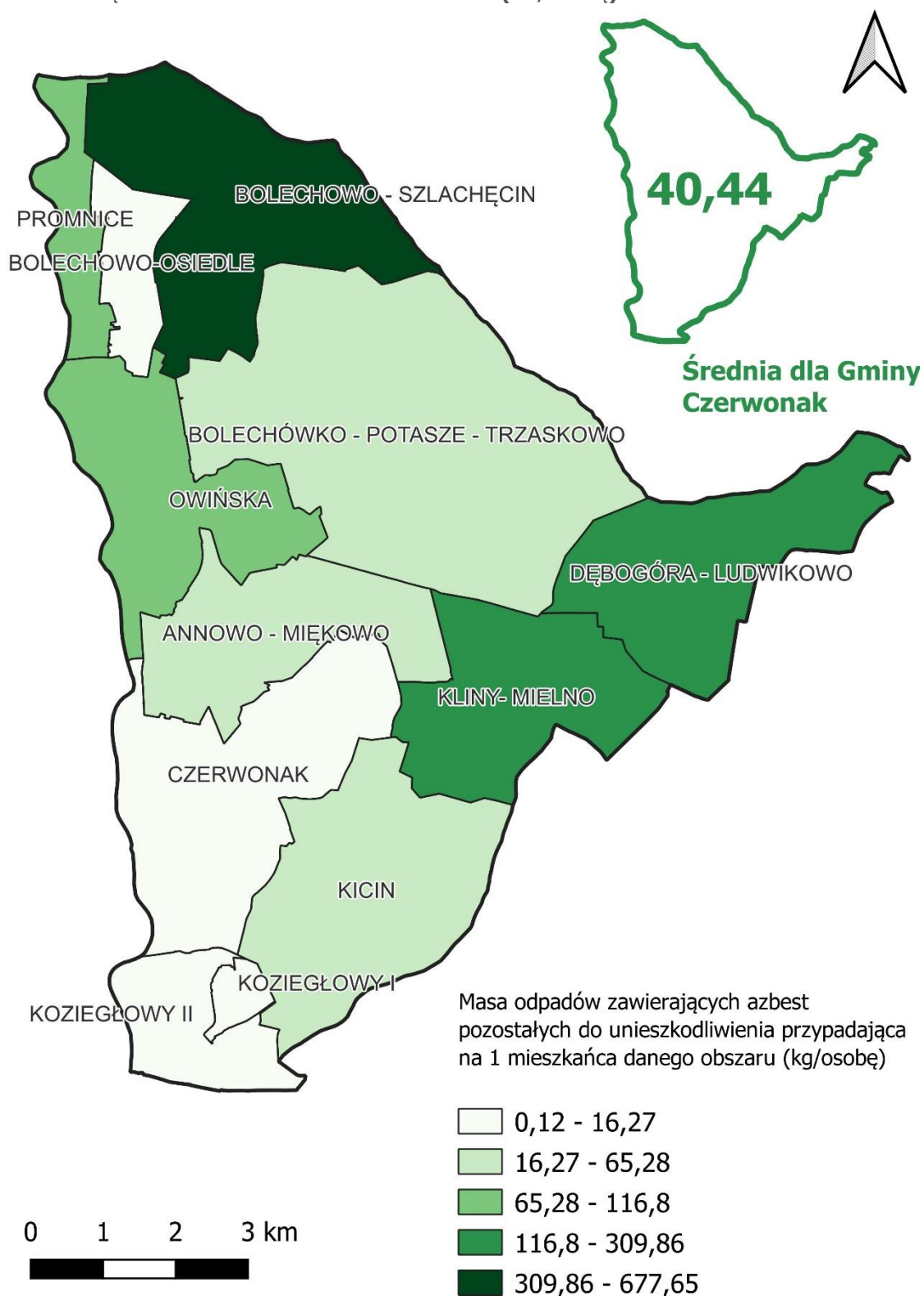
TABELA 10. WSKAŹNIK 7 MASA ODPADÓW ZAWIERAJĄCYCH AZBEST POZOSTAŁYCH DO UNIESZKODLIWIENIA PRZYPADAJĄCA NA 1 MIESZKAŃCA DANEGO OBSZARU (KG/OSOBE)

Jednostki analityczne		Masa odpadów zawierających azbest pozostałych do unieszkodliwienia	Liczba ludności ogółem	Masa odpadów zawierających azbest pozostałych do unieszkodliwienia przypadająca na 1 mieszkańca danego obszaru (kg/osobę)
1	Annowo - Miękowo	59535	912	65,28
2	Bolechowo - Szlachęcin	231080	341	677,65
3	Bolechowo-Osiedle	20175	1240	16,27
4	Bolechówko - Potasze - Trzaskowo	39885	1357	29,39
5	Czerwonak	63435	5545	11,44
6	Dębogóra - Ludwikowo	37950	242	156,82
7	Kicin	91500	1874	48,83
8	Kliny- Mielno	182200	588	309,86
9	Koziegłowy I	855	7299	0,12
10	Koziegłowy II	19875	3704	5,37
11	Owińska	194285	2040	95,24
12	Promnice	116220	995	116,80
Gmina Czerwonak		1056995	26137	40,44

Źródło: opracowanie własne na podstawie danych Urzędu Gminy w Czerwonaku

Wartość referencyjna dla powyższego wskaźnika wyniosła 40,44. Wartości gorsze od średniej gminnej odnotowano w 7 jednostkach analitycznych, z czego największa masa odpadów azbestowych do unieszkodliwienia w przeliczeniu na 1 mieszkańca pozostała w jednostce Bolechowo – Szlachęcin.

RYC. 8. WSKAŹNIK 7 MASA ODPADÓW ZAWIERAJĄCYCH AZBEST POZOSTAŁYCH DO UNIESZKODLIWIENIA PRZYPADAJĄCA NA 1 MIESZKAŃCA DANEGO OBSZARU (KG/OSOBĘ)



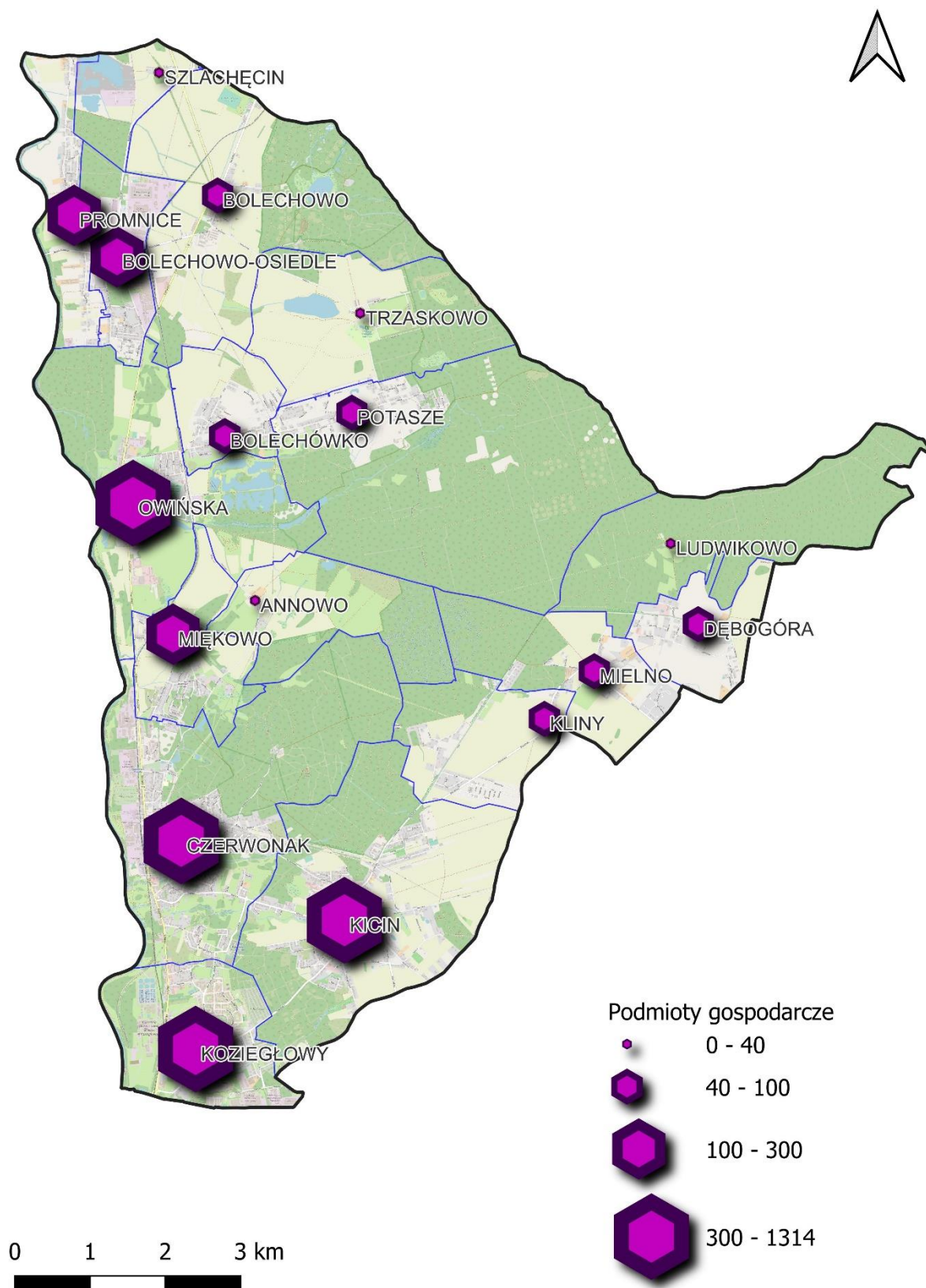
Źródło: opracowanie własne na podstawie danych Urzędu Gminy w Czerwonaku

5.3. SFERA GOSPODARCZA

Gmina Czerwonak, położona jest w centralnej części województwa, w sąsiedztwie Poznania. Atrakcyjna lokalizacja względem stolicy regionu ma swoje odzwierciedlenia we wskaźnikach obrazujących sytuację gospodarczą gminy. W 2021 roku poziom przedsiębiorczości w gminie wyrażony wskaźnikiem liczby podmiotów gospodarki na 1000 mieszkańców wynosił 140,0 firm, co stanowiło wartość wyższą od średniej wojewódzkiej (136,4 firm na 1000 mieszkańców), ale niższą od średniej dla powiatu poznańskiego (163,8 firm na 1000 mieszkańców). Wskazane jest podejmowanie działań w kierunku zwiększania przedsiębiorczości w gminie, co będzie skutkowało poprawą sytuacji na rynku pracy, tzn. wzrostu wskaźnika zatrudnienia, spadku bezrobocia, ale także może wpłynąć na grupę osób będących w szczególnej sytuacji na rynku pracy.

W Gminie Czerwonak zlokalizowanych jest 3 901 podmiotów gospodarczych ogółem, z czego 78,0% z nich to osoby fizyczne prowadzące działalność gospodarczą. W porównaniu do całego powiatu poznańskiego liczba podmiotów ogółem w gminie to zaledwie 5,5% podmiotów powiatu, natomiast udział osób fizycznych prowadzących działalność gospodarczą na terenie gminy jest nieznacznie wyższy od średniej powiatowej, która wynosi 76,8%. W ostatnich 5-ciu latach liczba podmiotów gospodarczych w gminie wzrosła o 14,0%. Dynamika wzrostu podmiotów w gminie jest wyższa niż średnia dla województwa (13,1%), ale niższa niż średnia dla powiatu (20,9%).

RYC. 9. LICZBA PODMIOTÓW GOSPODARCZYCH W GMINIE CZERWONAK



Źródło: opracowanie własne na podstawie danych Urzędu Gminy w Czerwonaku

Zdecydowana większość, bo aż 97,6% podmiotów to mikropodmioty zatrudniające do 9 pracowników. Wśród pozostałych 73 firmy to małe przedsiębiorstwa zatrudniające od 10 do 49 osób (1,9% ogółu); 14 firm to podmioty średnie zatrudniające od 50 do 249 osób (0,4% ogółu); 5 firm to przedsiębiorstwa duże zatrudniające od 250 do 999 osób (0,13% ogółu) oraz 1 przedsiębiorstwo, w którym pracuje ponad 1 tysiąc pracowników (0,03% ogółu).

Szczegółowa analiza podmiotów gospodarczych w podziale na sekcje PKD, wykazała, że najwięcej jest podmiotów z sekcji G (21,0% ogółu): handel hurtowy i detaliczny; naprawa pojazdów samochodowych, włączając motocykle. Duży udział przypada również na podmioty sklasyfikowane w sekcji F – budownictwo (13,9% ogółu) oraz sekcji M – działalność profesjonalna, naukowa i techniczna (12,4% ogółu).

Wśród podmiotów gospodarczych w podziale na sekcje PKD, najwięcej jest podmiotów z sekcji G (21,0% ogółu): handel hurtowy i detaliczny; naprawa pojazdów samochodowych, włączając motocykle. Duży udział przypada również na podmioty sklasyfikowane w sekcji F – budownictwo (13,9% ogółu) oraz sekcji M – działalność profesjonalna, naukowa i techniczna (12,4% ogółu).

Na podstawie danych otrzymanych z Gminy Czerwonak wynika, że ogólna liczba podmiotów gospodarczych osób fizycznych zwiększyła się i widoczny jest stały trend wzrostowy. Jednak występują pewne zróżnicowanie wewnątrzgminne, które wskazują, że klimat aktywności gospodarczej i atrakcyjność inwestycyjna są różne w poszczególnych jednostkach analitycznych.

Wskaźnikiem obrazującym dynamikę zmian w sferze gospodarczej jest zmiana liczby podmiotów gospodarczych osób fizycznych w latach 2019-2021. Wartość średnia dla gminy wyniosła 111,93 co świadczy o stosunkowo dużym wzroście liczby podmiotów. Zestawienie dla jednostek analitycznych przedstawiono w poniższej tabeli a jednostki z wartością gorszą niż średnia gminna oznaczono kolorem czerwonym.

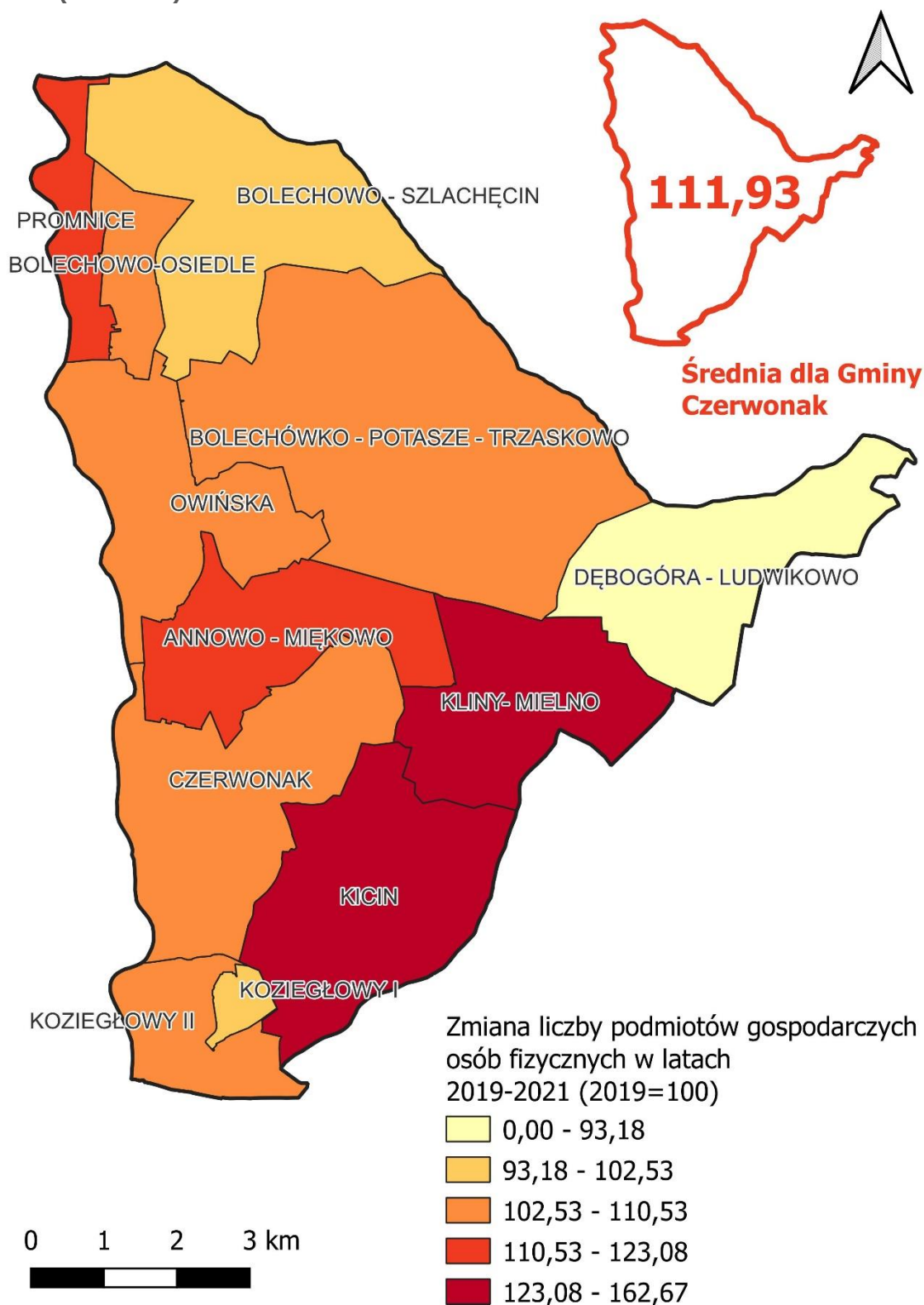
TABELA 11. WSKAŹNIK 8. ZMIANA LICZBY PODMIOTÓW GOSPODARCZYCH OSÓB FIZYCZNYCH W LATACH 2019-2021 (2019=100)

Jednostki analityczne		Liczba podmiotów gospodarczych osób fizycznych w 2019 roku	Liczba podmiotów gospodarczych osób fizycznych w 2021 roku	Zmiana liczby podmiotów gospodarczych osób fizycznych w latach 2019-2021 (2019=100)
1	Annowo - Miękowo	104	128	123,08
2	Bolechowo - Szlachęcin	79	81	102,53
3	Bolechowo-Osiedle	150	164	109,33
4	Bolechówko - Potasze - Trzaskowo	171	184	107,60
5	Czerwonak	950	1050	110,53
6	Dębogóra - Ludwikowo	44	41	93,18
7	Kicin	222	356	160,36
8	Kliny- Mielno	75	122	162,67
9	Koziegłowy I	749	753	100,53
10	Koziegłowy II	526	559	106,27
11	Owińska	276	301	109,06
12	Promnice	134	156	116,42
Gmina Czerwonak		3480	3895	111,93

Źródło: opracowanie własne na podstawie danych Urzędu Gminy w Czerwonaku

Wartość gorszą niż średnia dla gminy odnotowano w 8 jednostkach analitycznych: Bolechowo – Szlachęcin, Bolechowo–Osiedle, Bolechówko – Potasze – Trzaskowo, Czerwonak, Dębogóra – Ludwikowo.

RYC. 10. Wskaźnik 8. ZMIANA LICZBY PODMIOTÓW GOSPODARCZYCH OSÓB FIZYCZNYCH W LATACH 2019-2021 (2019=100)



Źródło: opracowanie własne na podstawie danych Urzędu Gminy w Czerwonaku

Drugim wskaźnikiem obrazującym aktywność gospodarczą mieszkańców Gminy Czerwonak jest liczba podmiotów gospodarczych osób fizycznych na 1000 mieszkańców

danego obszaru. Średnia wartość wskaźnika dla gminy wyniosła 149,02. Jednostki analityczne, które osiągnęły wartość niższą oznaczono kolorem czerwonym.

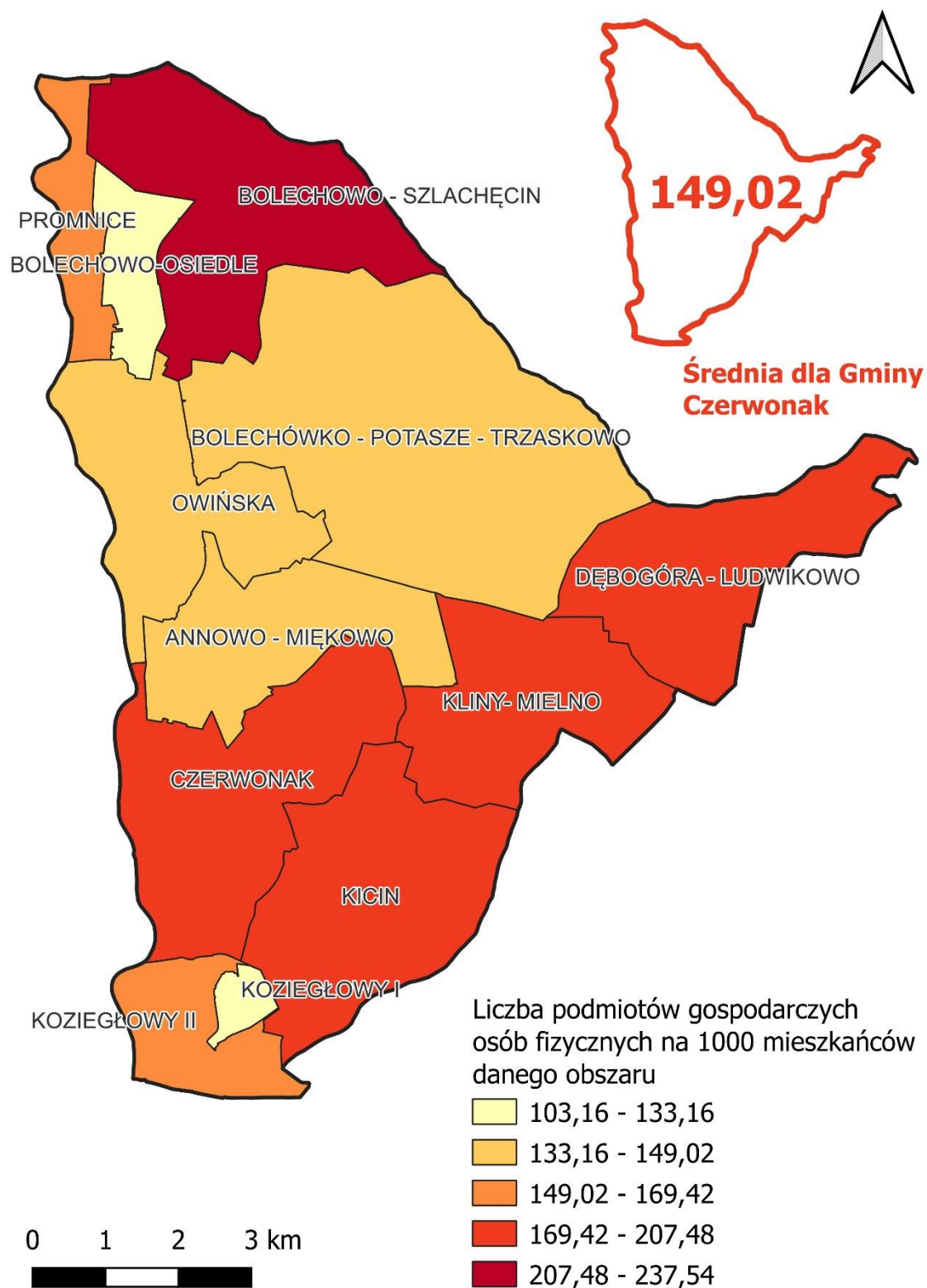
TABELA 12. WSKAŹNIK 9. LICZBA PODMIOTÓW GOSPODARCZYCH OSÓB FIZYCZNYCH NA 1000 MIESZKAŃCÓW DANEGO OBSZARU

Jednostki analityczne		Liczba ludności 2021	Liczba podmiotów gospodarczych osób fizycznych w 2021 roku	Liczba podmiotów gospodarczych osób fizycznych na 1000 mieszkańców danego obszaru
1	Annowo - Miękowo	912	128	140,35
2	Bolechowo - Szlachęcin	341	81	237,54
3	Bolechowo-Osiedle	1240	164	132,26
4	Bolechówko - Potasze - Trzaskowo	1357	184	135,59
5	Czerwonak	5545	1050	189,36
6	Dębogóra - Ludwikowo	242	41	169,42
7	Kicin	1874	356	189,97
8	Kliny - Mielno	588	122	207,48
9	Koziegłowy I	7299	753	103,16
10	Koziegłowy II	3704	559	150,92
11	Owińska	2040	301	147,55
12	Promnice	995	156	156,78
Gmina Czerwonak		26137	3895	149,02

Źródło: opracowanie własne na podstawie danych Urzędu Gminy w Czerwonaku

Wartość niższą niż średnia dla całej gminy odnotowały 4 jednostki analityczne: Annowo – Miękowo, Bolechowo-Osiedle, Bolechówko - Potasze – Trzaskowo, Koziegłowy I, Owińska.

RYC. 11. WSKAŹNIK 9. LICZBA PODMIOTÓW GOSPODARCZYCH OSÓB FIZYCZNYCH NA 1000 MIESZKAŃCÓW DANEGO OBSZARU



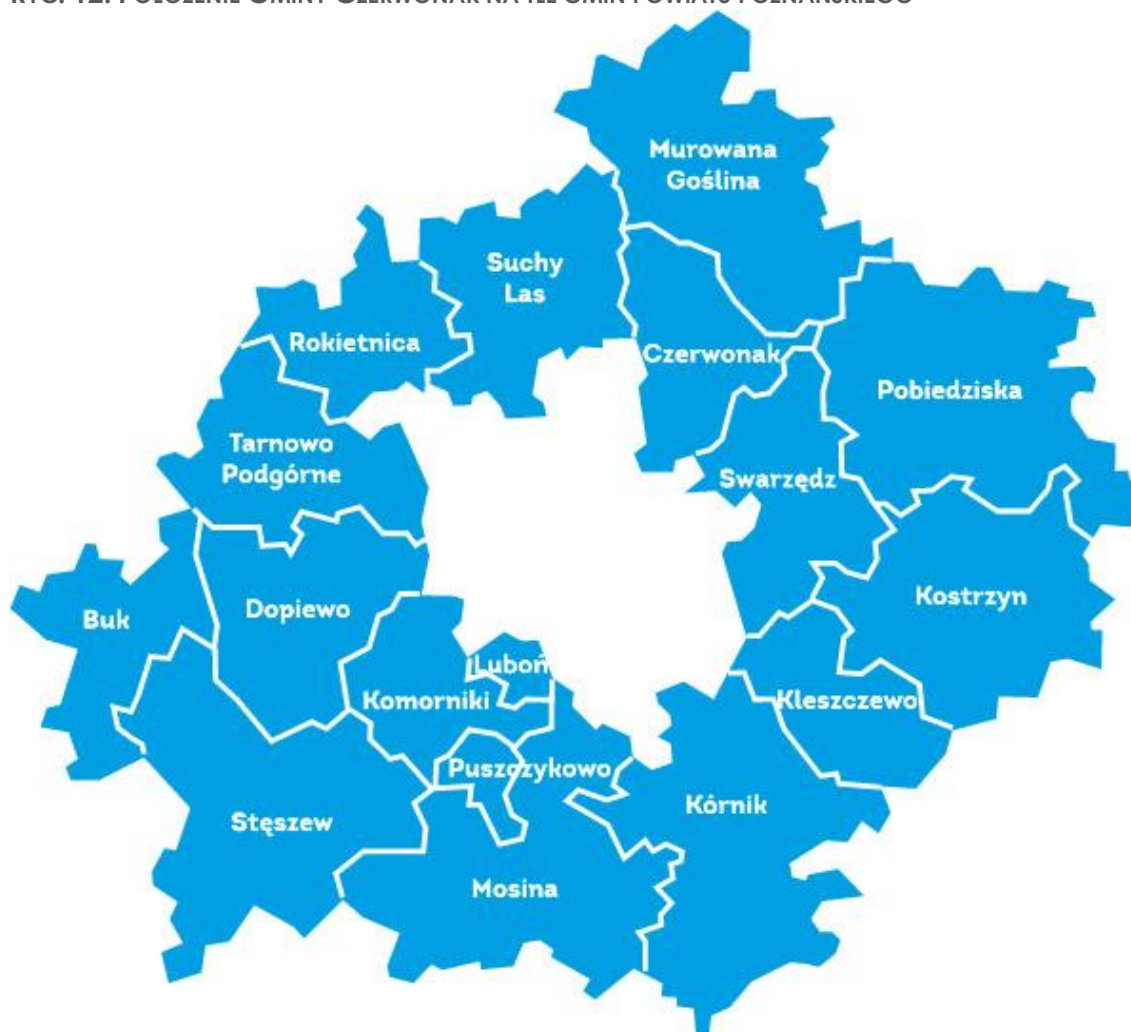
Źródło: opracowanie własne na podstawie danych Urzędu Gminy w Czerwonaku

5.4. SFERA PRZESTRZENNO-FUNKCJONALNA

Istotnym elementem kształtującym powiązania przestrzenno-funkcjonalne gminy jest położenie w przestrzeni województwa. Gmina Czerwonak zlokalizowana jest w centralnej części województwa wielkopolskiego, w powiecie poznańskim. Od południowego zachodu sąsiaduje z Poznaniem, od północnego zachodu z gminą Suchy Las, od północnego wschodu z gminą Murowana Goślina, od wschodu z gminą Pobiedziska, od południowego wschodu z gminą Swarzędz. Gmina zajmuje powierzchnię 82 km² (8 248 ha), tj. 4,3% powierzchni powiatu.

Sąsiedztwo ze stolicą województwa wpływa na silne powiązanie funkcjonalno-przestrzenne gminy.

RYC. 12. POŁOŻENIE GMINY CZERWONAK NA TLE GMIN POWIATU POZNAŃSKIEGO



Źródło: www.powiat.poznan.pl

Struktura użytkowa gruntów¹ wskazuje, że większość terenów zajmują użytki rolne – 45,4%, z czego 77,7% to grunty orne. W gminie jest również bardzo dużo lasów, które zajmują 41,1%

¹ Stan na dzień 01.01.2020 r.

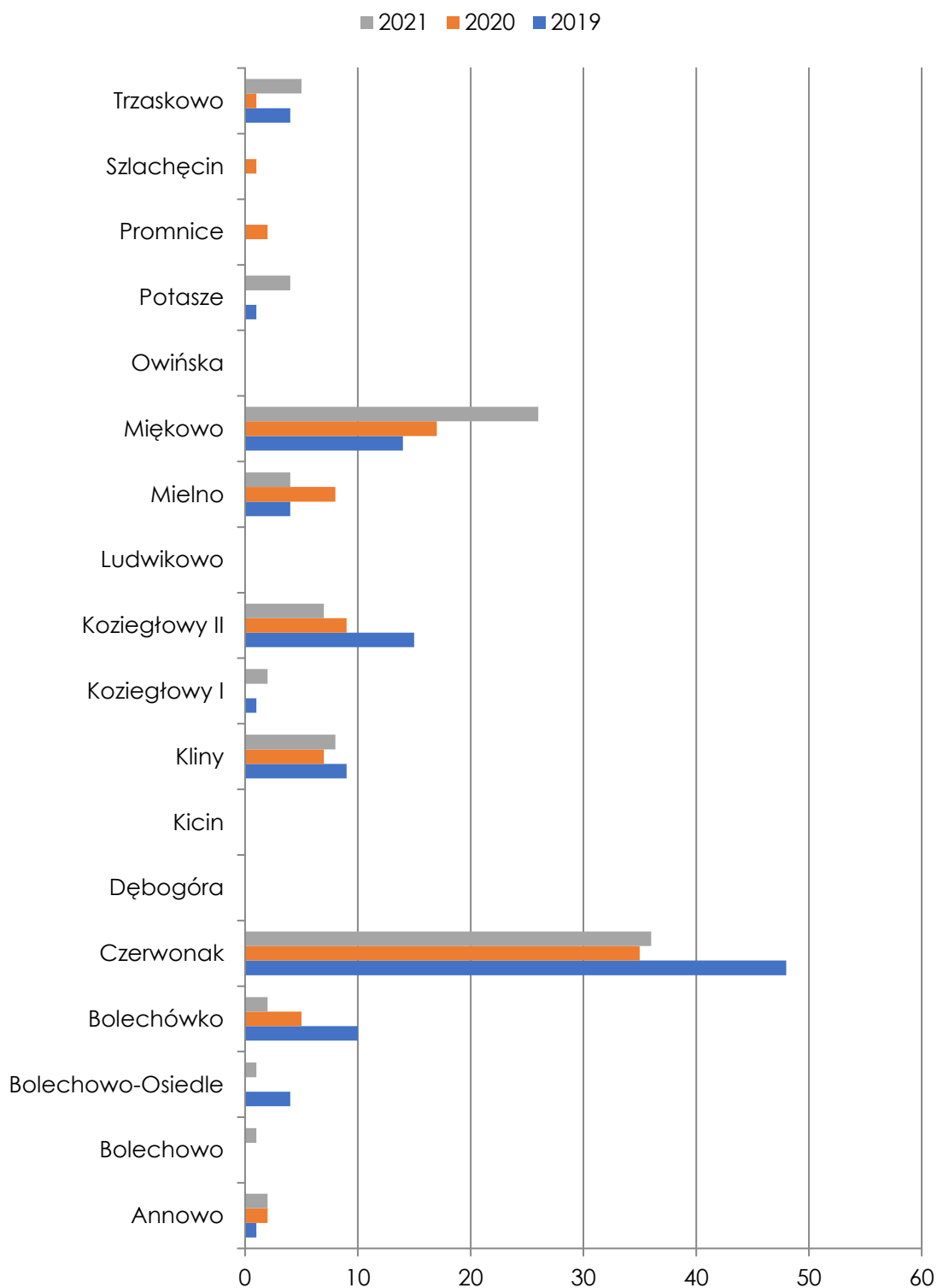
powierzchni. Grunty zabudowane i zurbanizowane zajmują jedynie 12,3% powierzchni, a pozostałe 1,1% to grunty pod wodami.

W 2021 roku na terenie gminy obowiązywało 78 miejscowych planów zagospodarowania przestrzennego, które łącznie obejmowały zasięgiem obszar 3522 ha, tj. 43,0% ogółu powierzchni.

Przeanalizowano również ilości wydanych decyzji o warunkach zabudowy. W latach 2017-2021 wydanych zostało 485 decyzji, czyli 4,0% wszystkich decyzji w powiecie. Ilość decyzji na poziomie 97 to zdecydowanie poniżej średniej powiatowej, która wynosi 141 decyzji. Zdecydowanie najwięcej decyzji – 70,9% dotyczyła zabudowy mieszkaniowej jednorodzinnej, 9,7% dotyczyła zabudowy usługowej, 1,6% dotyczyła zabudowy mieszkaniowej wielorodzinnej, a 17,7% dotyczyła innej zabudowy.

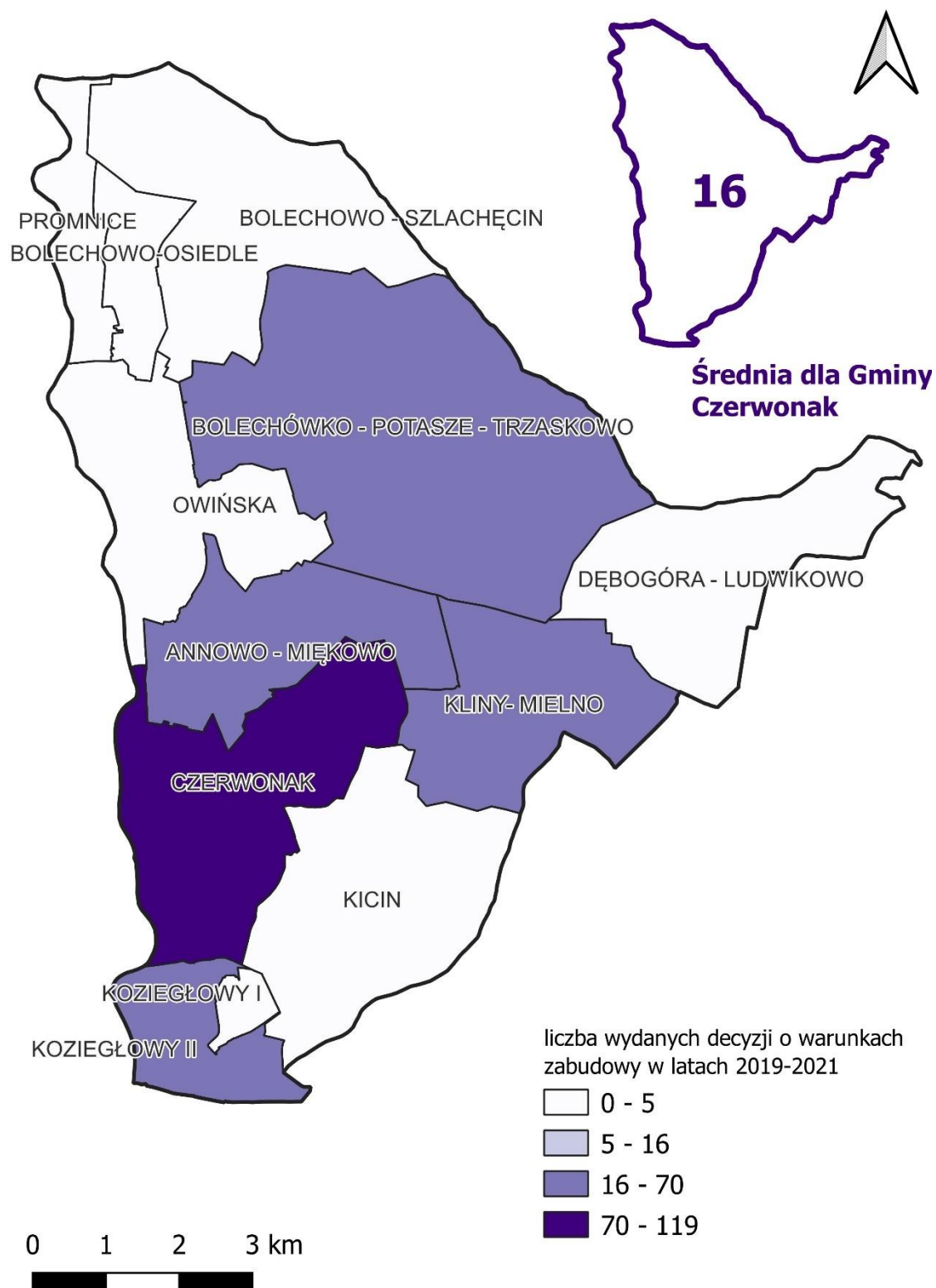
Rozszerzona analiza zjawiska dla jednostek analitycznych na lata 2019-2021 zaprezentowana została poniżej.

RYC. 13. IŁOŚĆ WYDANYCH DECYZJI O WARUNKACH ZABUDOWY W LATACH 2019-2021 Z WYSZCZEGÓLNIENIEM MIEJSCOWOŚCI GMINY CZERWONAK



Źródło: dane Urzędu Gminy Czerwonak

RYC. 14. ILOŚĆ WYDANYCH DECYZJI O WARUNKACH ZABUDOWY W LATACH 2019-2021 JEDNOSTKACH ANALITYCZNYCH



Źródło: dane Urzędu Gminy Czerwonak

Liczba wydanych decyzji o warunkach zabudowy w miejscowościach koreluje z obszarami, gdzie brakuje obowiązujących miejscowych planów zagospodarowania przestrzennego. Może być to sygnał o niedostosowaniu rozwiązań urbanistycznych do zmieniającej się funkcji obszarów gminy i poszczególnych jej jednostek.

5.5. PODSUMOWANIE ANALIZY WSKAŹNIKOWEJ

Na bazie przeprowadzonej analizy wskaźnikowej, podsumowano zebrane wyniki. W diagnozie przedstawiono stan rozwoju Gminy Czerwonak w sferach:

- **Społecznej**, za pomocą wskaźników:
 - Wskaźnik 1. Zmiana liczby ludności w latach 2019-2021;
 - Wskaźnik 2. Liczba osób bezrobotnych na 100 osób w wieku produkcyjnym;
 - Wskaźnik 3. Liczba osób korzystających z środowiskowej pomocy społecznej na 1000 mieszkańców danego obszaru;
 - Wskaźnik 4. Liczba rodzin korzystających z dodatku mieszkaniowego na 1000 mieszkańców danego obszaru;
 - Wskaźnik 5. Liczba przestępstw kryminalnych popełnionych na 1000 mieszkańców danego obszaru;
- **Środowiskowej**, za pomocą wskaźników:
 - Wskaźnik 6. Udział (%) nieruchomości użytkujących tradycyjne piece na paliwa stałe, będące źródłem tzw. niskiej emisji w ogóle nieruchomości na danym obszarze;
 - Wskaźnik 7 Masa odpadów zawierających azbest pozostałych do unieszkodliwienia przypadająca na 1 mieszkańca danego obszaru (kg/osobę);
- **Gospodarczej**, za pomocą wskaźników:
 - Wskaźnik 8. Zmiana liczby podmiotów gospodarczych osób fizycznych w latach 2019-2021 (2019=100);
 - Wskaźnik 9. Liczba podmiotów gospodarczych osób fizycznych na 1000 mieszkańców danego obszaru.

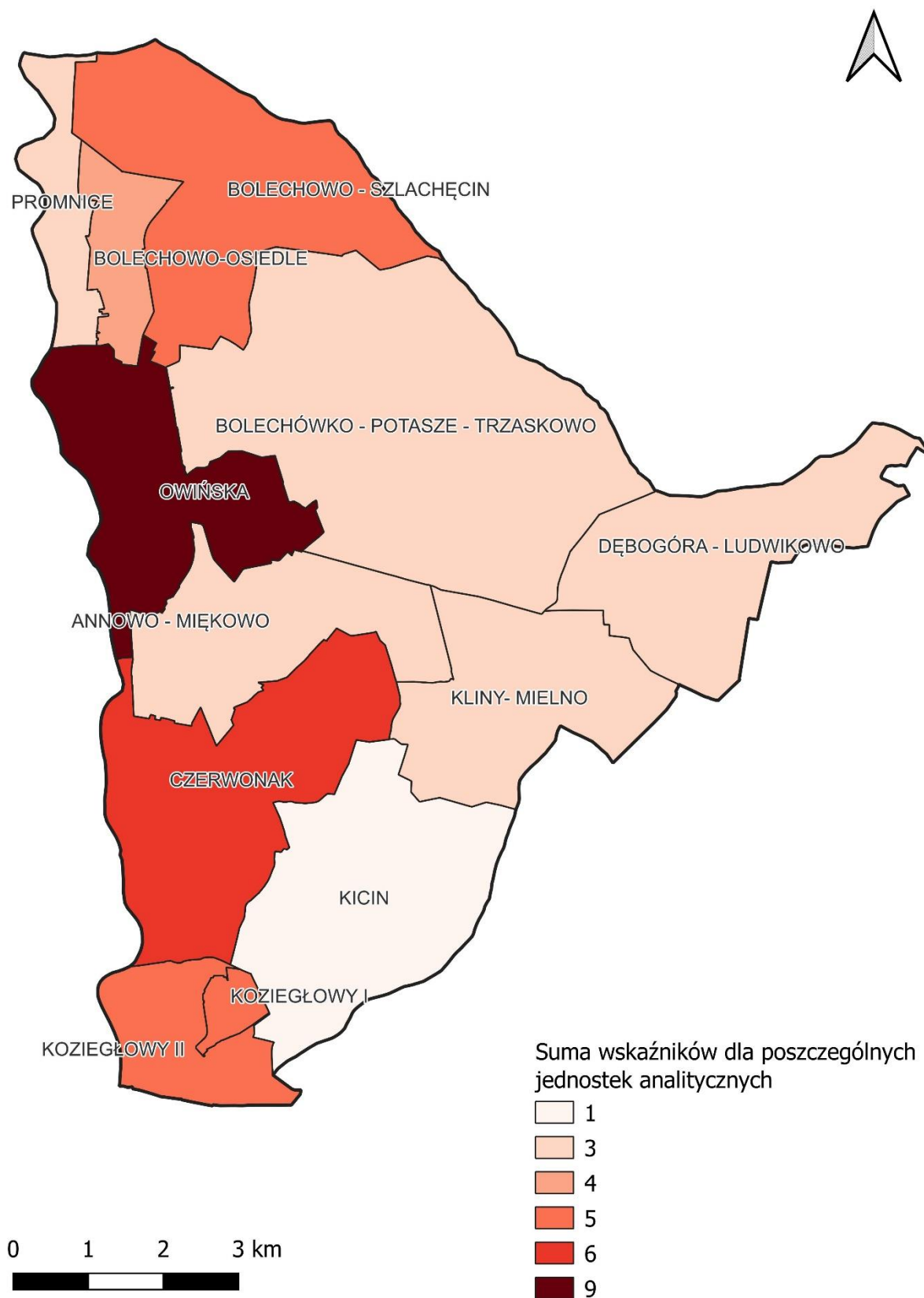
W tabeli przedstawiono podsumowanie analizy wskaźnikowej na potrzeby wyznaczenia obszaru zdegradowanego i obszaru rewitalizacji na terenie Gminy Czerwonak. Kolorem czerwonym oznaczono wartości mniej korzystne niż średnia wartość dla gminy, wskazujące na potrzebę włączenia do obszaru zdegradowanego.

TABELA 13. PODSUMOWANIE ANALIZY WSKAŹNIKOWEJ DLA GMINY CZERWONAK

Jednostki analityczne		SPOŁECZNA					ŚRODOWISKOWA		GOSPODARCZA	
		Zmiana liczby ludności w latach 2019 – 2021 (2019 = 100)	Liczba osób bezrobotnych na 100 osób w wieku produkcyjnym	Liczba osób korzystających z środowiskowej pomocy społecznej na 1000 mieszkańców danego obszaru	Liczba rodzin korzystających z dodatku mieszkaniowego na 1000 mieszkańców danego obszaru	Liczba przestępstw popełnionych na 1000 mieszkańców danego obszaru	Masa odpadów zawierających azbest pozostałych do unieszkodliwienia przypadająca na 1 mieszkańca danego obszaru (kg/osobę)	Udział (%) nieruchomości użytkujących tradycyjne piece na paliwa stałe, będące źródłem tzw. niskiej emisji w ogóle nieruchomości na danym obszarze	Zmiana liczby podmiotów gospodarczych osób fizycznych w latach 2019-2021 (2019=100)	Liczba podmiotów gospodarczych osób fizycznych na 1000 mieszkańców danego obszaru
1	Annowo - Miękowo	111,90	1,80	2,19	0,00	9,87	65,28	11,20	123,08	140,35
2	Bolechowo - Szlachęcin	103,65	1,55	5,87	0,00	52,79	677,65	19,17	102,53	237,54
3	Bolechowo-Osiedle	101,39	0,91	4,84	1,61	10,48	16,27	12,56	109,33	132,26
4	Bolechówko - Potasze - Trzaskowo	110,78	1,27	8,84	0,00	11,05	29,39	8,88	107,60	135,59
5	Czerwonak	99,21	1,35	26,69	11,54	10,82	11,44	13,76	110,53	189,36
6	Dębogóra - Ludwikowo	110,00	1,37	4,13	0,00	12,40	156,82	9,49	93,18	169,42
7	Kicin	106,54	0,70	4,27	2,67	10,14	48,83	11,27	160,36	189,97
8	Kliny- Mielno	108,49	1,11	8,50	0,00	22,11	309,86	20,49	162,67	207,48
9	Koziegłowy I	96,00	1,48	7,26	14,66	0,14	0,12	0,00	100,53	103,16
10	Koziegłowy II	99,57	1,98	7,83	9,45	21,60	5,37	8,73	106,27	150,92
11	Owińska	96,91	1,58	14,22	15,20	10,78	95,24	13,21	109,06	147,55
12	Promnice	103,75	1,23	3,02	1,01	13,07	116,80	12,81	116,42	156,78
Gmina Czerwonak		100,18	1,41	11,40	9,37	10,18	40,44	12,27	111,93	149,02

Źródło: opracowanie własne

RYC. 15. PODSUMOWANIE ANALIZY WSKAŹNIKOWEJ DLA GMINY CZERWONAK



Źródło: opracowanie własne

5.6. WYZNACZENIE OBSZARU ZDEGRADOWANEGO I OBSZARU REWITALIZACJI

Obszar gminy znajdujący się w stanie kryzysowym z powodu koncentracji negatywnych zjawisk społecznych, w szczególności bezrobocia, ubóstwa, przestępczości, niskiego poziomu edukacji lub kapitału społecznego, a także niewystarczającego poziomu uczestnictwa w życiu publicznym i kulturalnym, można wyznaczyć jako obszar zdegradowany w przypadku występowania na nim ponadto również negatywnych zjawisk:

- gospodarczych – w szczególności niskiego stopnia przedsiębiorczości, słabej kondycji lokalnych przedsiębiorstw, lub
- środowiskowych – w szczególności przekroczenia standardów jakości środowiska, obecności odpadów stwarzających zagrożenie dla życia, zdrowia ludzi lub stanu środowiska, lub
- przestrzenno-funkcjonalnych – w szczególności niewystarczającego wyposażenia w infrastrukturę techniczną i społeczną lub jej złego stanu technicznego, braku dostępu do podstawowych usług lub ich niskiej jakości, niedostosowania rozwiązań urbanistycznych do zmieniających się funkcji obszaru, niskiego poziomu obsługi komunikacyjnej, niedoboru lub niskiej jakości terenów publicznych, lub
- technicznych – w szczególności degradacji stanu technicznego obiektów budowlanych, w tym o przeznaczeniu mieszkaniowym, oraz niefunkcjonowaniu rozwiązań technicznych umożliwiających efektywne korzystanie z obiektów budowlanych, w szczególności w zakresie energooszczędności i ochrony środowiska.

Identyfikacja potrzeb rewitalizacyjnych może także nastąpić na podstawie dokumentów strategicznych i planistycznych gminy (przyjętych uchwałą Rady Gminy, w tym strategii rozwoju, studium uwarunkowań i kierunków zagospodarowania przestrzennego), jeśli kwestie te są w nich w wystarczający sposób określone.

W skład obszaru rewitalizacji mogą wejść dodatkowo obszary występowania problemów przestrzennych, takie jak tereny przemysłowe (w tym portowe i wydobywcze), powojenne lub pokolejowe, jeżeli występują na nich negatywne zjawiska właściwe dla obszaru zdegradowanego, inne niż zjawiska społeczne. Uznanie ich za element obszaru rewitalizacji jest jednak możliwe wyłącznie w przypadku, gdy już na wczesnym etapie rewitalizacji można stwierdzić, że planowane tam działania przyczynią się do przeciwdziałania negatywnym zjawiskom społecznym na obszarze rewitalizacji. Gmina musi zatem udowodnić możliwość ścisłego powiązania funkcjonalnego tych terenów z zasadniczą częścią obszaru rewitalizacji tak, aby działania możliwe do przeprowadzenia na tych terenach dały się powiązać z celami społecznymi rewitalizacji.

Obszar zdegradowany może być podzielony na podobszary, w tym podobszary nieposiadające ze sobą wspólnych granic, pod warunkiem stwierdzenia na każdym

z podobszarów występowania koncentracji negatywnych zjawisk społecznych oraz gospodarczych, środowiskowych, przestrzenno-funkcjonalnych lub technicznych.

Obszar obejmujący całość lub część obszaru zdegradowanego, cechujący się szczególną koncentracją negatywnych zjawisk, na którym z uwagi na istotne znaczenie dla rozwoju lokalnego, gmina zamierza prowadzić rewitalizację, wyznacza się jako obszar rewitalizacji. Obszar rewitalizacji nie może być większy niż 20% powierzchni gminy oraz zamieszkały przez więcej niż 30% liczby mieszkańców gminy.

W celu opracowania charakterystyki wszystkich jednostek analitycznych położonych na terenie Gminy Czerwonak zebrano dane dotyczące w szczególności sytuacji społecznej mieszkańców opisywanego obszaru. Analizie poddano kwestie związane z koncentracją negatywnych zjawisk, w szczególności dynamiki zmian liczby ludności, bezrobocia, problemów ekonomicznych ludności.

Zebrane dane są rzetelne i porównywalne, ponieważ zostały pozyskane z instytucji bezpośrednio zajmujących się poszczególnymi kwestiami społecznymi: m.in. Urzędu Gminy w Czerwonaku, Gminnego Ośrodka Pomocy Społecznej w Czerwonaku, Powiatowego Urzędu Pracy w Poznaniu.

Procedura wyznaczenia obszaru zdegradowanego na terenie Gminy Czerwonak została przeprowadzona w następujący sposób:

- 1) Dokonano analizy wskaźnikowej wszystkich jednostek analitycznych, uwzględniając zweryfikowane, mierzalne i porównywalne dane dotyczące sfery społecznej, mając na uwadze, że jest ona podstawą do wskazania stanu kryzysowego. Z dalszej analizy wykluczono jednostkę analityczną Kicin, w której nie wykazano występowania żadnego negatywnego zjawiska ze sfery społecznej. W pozostałych jednostkach wykazano co najmniej jeden wskaźnik ze sfery społecznej z wartością gorszą od wartości referencyjnej. Najwięcej negatywnych zjawisk ze sfery społecznej wykazano w: Owińskach (5 przekroczeń wskaźników na 5 możliwych), Czerwonaku i Koziegłowych (4 przekroczenia wskaźników na 5 możliwych).
- 2) W wyniku dalszej analizy w pozostałych sferach określono 4 wskaźniki, po 2 dwa ze sfery środowiskowej i 2 ze sfery gospodarczej. Najwięcej negatywnych zjawisk ze sfer pozaspołecznych odnotowano w Owińskach (4 na 4 możliwe) oraz w jednostkach Bolechowo – Szlachęcin i Bolechowo-Osiedle (3 na 4 możliwe).
- 3) Z 9 wybranych wskaźników dotyczących sfery społecznej, środowiskowej i gospodarczej wartości mniej korzystne, niż średnia wartość dla Gminy Czerwonak stwierdzono wobec wszystkich wskaźników dla jednostki analitycznej – Owińska. Inne jednostki wykazały zdecydowanie mniejszą kumulację negatywnych zjawisk. Spośród nich najwięcej, bo aż 6 przekroczonych wskaźników osiągnął Czerwonak, 5 wskaźników z przekroczeniami osiągnęły jednostki Koziegłowy I, Koziegłowy II oraz Bolechowo – Szlachęcin. Co ważne jednostka Owińska jako jedyna uzyskała gorsze wartości od średniej gminnej dla wszystkich wskaźników ze sfery społecznej;

- 4) Przeprowadzona analiza pozwoliła stwierdzić miejsca, gdzie kumulacja negatywnych zjawisk jest największa, wobec czego za obszar zdegradowany uznano jednostki analityczne **Owińska i Czerwonak**. Są to dwie jednostki, które osiągnęły największą sumaryczną liczbę wskaźników z przekroczeniami. W sferze społecznej w obydwu jednostkach wykazano najwięcej negatywnych zjawisk. W pozostałych badanych przy pomocy wskaźników sferach odnotowano także co najmniej jeden wskaźnik o wartości gorszej od średniej gminnej. Skala niektórych z badanych zjawisk w wybranych jednostkach była największa w gminie. W Owińskach odnotowano najwyższą wartość wskaźnika liczby rodzin korzystających z dodatku mieszkaniowego na 1000 mieszkańców, natomiast w Czerwonak odnotowano najwyższą wartość dla Liczba osób korzystających z środowiskowej pomocy społecznej na 1000 mieszkańców.

Łączna ilość mieszkańców jednostek analitycznych: Czerwonak i Owińska wynosi 7585 osób. Liczba ludności całej Gminy Czerwonak wynosi 26137 osób. Liczba osób zamieszkałych na terenie obszaru zdegradowanego wynosi 29,02 % ogólnej liczby ludności gminy.

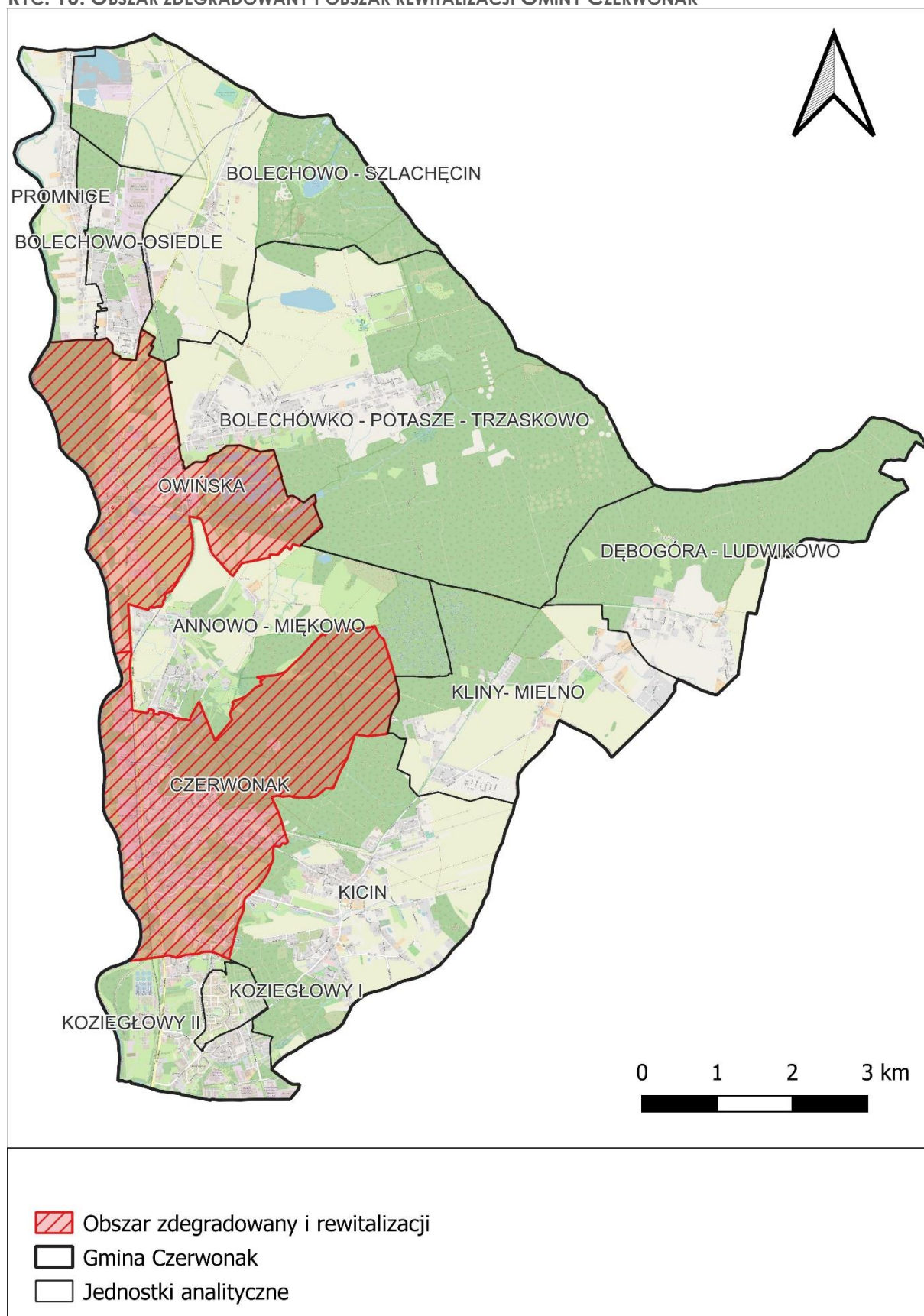
Powierzchnia obszaru zdegradowanego wynosi 1638,36 ha, przy całkowitej powierzchni gminy wynoszącej 8247,81 ha, co oznacza, że powierzchnia proponowanego obszaru zdegradowanego stanowi 19,86% powierzchni gminy.

Procedura wyznaczenia obszaru rewitalizacji na terenie Gminy Czerwonak została przeprowadzona w następujący sposób:

- 1) kierując się zasadą, że obszar rewitalizacji może obejmować nie więcej niż 20% powierzchni gminy i dotyczyć nie więcej 30% ludności, stwierdzono, że wyznaczony obszar zdegradowany gminy Czerwonak obejmuje teren wymagający najpilniejszej interwencji spełniający wymagane progi.
- 2) wobec powyższego wskazano, że obszar rewitalizacji Gminy Czerwonak w pełni pokrywa się z obszarem zdegradowanym wcześniej wyznaczonym.

Tak wyznaczony obszar rewitalizacji spełnia ustawowo kryteria.

RYC. 16. OBSZAR ZDEGRADOWANY I OBSZAR REWITALIZACJI GMINY CZERWONAK



Źródło: opracowanie własne

SPIS RYCIN

Ryc. 1. Podział na jednostki analityczne Gminy Czerwonak	7
Ryc. 2. Wskaźnik 1. Zmiana liczby ludności w latach 2019-2021	11
Ryc. 3. Wskaźnik 2. Liczba osób bezrobotnych na 100 osób w wieku produkcyjnym	13
Ryc. 4. Wskaźnik 3. Liczba osób korzystających ze środowiskowej pomocy społecznej na 1000 mieszkańców danego obszaru	15
Ryc. 5. Wskaźnik 4. Liczba rodzin korzystających z dodatku mieszkaniowego na 1000 mieszkańców danego obszaru	17
Ryc. 6. Wskaźnik 5. Liczba przestępstw kryminalnych popełnionych na 1000 mieszkańców danego obszaru	20
Ryc. 7. Wskaźnik 6 Udział (%) nieruchomości użytkujących tradycyjne piece na paliwa stałe, będące źródłem tzw. niskiej emisji w ogóle nieruchomości na danym obszarze	23
Ryc. 8. Wskaźnik 7 Masa odpadów zawierających azbest pozostałych do unieszkodliwienia przypadająca na 1 mieszkańca danego obszaru (kg/osobę).....	26
Ryc. 9. Liczba podmiotów gospodarczych w Gminie Czerwonak	28
Ryc. 10. Wskaźnik 8. Zmiana liczby podmiotów gospodarczych osób fizycznych w latach 2019-2021 (2019=100)	31
Ryc. 11. Wskaźnik 9. Liczba podmiotów gospodarczych osób fizycznych na 1000 mieszkańców danego obszaru	33
Ryc. 12. Położenie Gminy Czerwonak na tle gmin powiatu poznańskiego.....	34
Ryc. 13. Ilość wydanych decyzji o warunkach zabudowy w latach 2019-2021 z wyszczególnieniem miejscowości Gminy Czerwonak.....	36
Ryc. 14. Ilość wydanych decyzji o warunkach zabudowy w latach 2019-2021 jednostkach analitycznych	37
Ryc. 15. Podsumowanie analizy wskaźnikowej dla Gminy Czerwonak	40
Ryc. 16. Obszar zdegradowany i obszar rewitalizacji Gminy Czerwonak	44

SPIS TABEL

Tabela 1. Podział na miejscowości w Gminie Czerwonak	5
Tabela 2. Podział na jednostki analityczne Gminy Czerwonak.....	5
Tabela 3. Wskaźnik 1. Zmiana liczby ludności w latach 2019-2021	10
Tabela 4. Wskaźnik 2. Liczba osób bezrobotnych na 100 osób w wieku produkcyjnym.....	12
Tabela 5. Wskaźnik 3. Liczba osób korzystających ze środowiskowej pomocy społecznej na 1000 mieszkańców danego obszaru	14
Tabela 6. Wskaźnik 4. Liczba rodzin korzystających z dodatku mieszkaniowego na 1000 mieszkańców danego obszaru	16

Tabela 7. Wskaźnik 5. Liczba przestępstw kryminalnych popełnionych na 1000 mieszkańców danego obszaru	19
Tabela 8. Wyniki ocen jakości powietrza w strefie wielkopolskiej w 2021 roku	21
Tabela 9. Wskaźnik 6 Udział (%) nieruchomości użytkujących tradycyjne piece na paliwa stałe, będące źródłem tzw. niskiej emisji w ogóle nieruchomości na danym obszarze	22
Tabela 10. Wskaźnik 7 Masa odpadów zawierających azbest pozostałych do unieszkodliwienia przypadająca na 1 mieszkańca danego obszaru (kg/osobę)	25
Tabela 11. Wskaźnik 8. Zmiana liczby podmiotów gospodarczych osób fizycznych w latach 2019-2021 (2019=100)	30
Tabela 12. Wskaźnik 9. Liczba podmiotów gospodarczych osób fizycznych na 1000 mieszkańców danego obszaru	32
Tabela 13. Podsumowanie analizy wskaźnikowej dla Gminy Czerwonak	39

ZAŁĄCZNIKI

Załącznik nr 1. Obszar zdegradowany i obszar rewitalizacji Gminy Czerwonak