

**ZARZĄDZENIE NR 184/2022**  
**WÓJTA GMINY CZERWONAK**

z dnia 08.06. 2022 r.

**w sprawie Regulaminu Konkursu na opracowanie koncepcji zagospodarowania działki nr 237/1 przy  
Klasztorze Cysterek w Owińskach oraz Regulaminu Sądu Konkursowego**

Na podstawie art. 30 ust. 1 ustawy z dnia 8 marca 1990 r. o samorządzie gminnym (Dz. U. z 2022 r. poz. 559, 583, 1005 i 1079) zarządza się, co następuje:

§ 1. Ogłasza się Regulamin Konkursu na opracowanie koncepcji zagospodarowania działki nr 237/1 przy Klasztorze Cysterek w Owińskach oraz Regulamin Sądu Konkursowego w konkursie na opracowanie koncepcji zagospodarowania działki nr 237/1 przy Klasztorze Cysterek w Owińskach.

§ 2. Regulamin Konkursu, o którym mowa w § 1, stanowi załącznik nr 1 do zarządzenia.

§ 3. Regulamin Sądu Konkursowego, o którym mowa w § 1, stanowi załącznik nr 2 do zarządzenia.

§ 4. Wykonanie Zarządzenia powierza się Pierwszemu Zastępcy Wójta Gminy Czerwonak.

§ 5. Zarządzenie obowiązuje z dniem podpisania.

Z up. Wójta  
Paweł Glaser  
PIERWSZY ZASTĘPCA WÓJTA



Załącznik Nr 1 do zarządzenia Nr 184/2022

Wójta Gminy Czerwonak

z dnia 08.06.2022 r.

**Regulamin Konkursu na opracowanie koncepcji zagospodarowania działki nr 237/1 przy Klasztorze  
Cysterek w Owińskach**



**Organizator**

Gmina Czerwonak

ul. Źródłana 39

62-004 Czerwonak

**REGULAMIN KONKURSU**

**Konkurs otwarty, studialny, jednoetapowy na opracowanie koncepcji zagospodarowania działki  
nr 237/1 przy Klasztorze Cysterek w Owińskach z zakresu architektury krajobrazu**

**Czerwonak, czerwiec 2022 roku**

**Rozdział 1.**  
**POSTANOWIENIA OGÓLNE**

**1. ORGANIZATOR KONKURSU**

1.1. Organizatorem konkursu jest:

**Gmina Czerwonak**

**ul. Źródłana 39**

**62-004 Czerwonak**

tel. +48 / 61 654 42 04

e-mail: kancelaria@czerwonak.pl

Godziny pracy Urzędu:

a) poniedziałek: od 9:00 do 17:00,

b) od wtorku do piątku: od 7:30 do 15:00

1.2. Informacji o konkursie udziela sekretarz organizacyjny konkursu: Katarzyna Hanuszewska

tel. 61-65-44-251, e-mail: [konkurs.owinska@czerwonak.pl](mailto:konkurs.owinska@czerwonak.pl)

1.3. Korespondencję związaną z niniejszym konkursem, należy kierować bezpośrednio na adres Gmina Czerwonak, ul. Źródłana 39, 62-004 Czerwonak lub na adres e-mail: [konkurs.owinska@czerwonak.pl](mailto:konkurs.owinska@czerwonak.pl) z oznaczeniem:

**„KONKURS OTWARTY, STUDIALNY, JEDNOETAPOWY NA OPRACOWANIE KONCEPCJI ZAGOSPODAROWANIA DZIAŁKI NR 237/1 PRZY KLASZTORZE CYSTEREK W OWIŃSKACH Z ZAKRESU ARCHITEKTURY KRAJOBRAZU”**

Preferowany jest sposób porozumiewania się za pośrednictwem poczty elektronicznej.

**2. FORMA KONKURSU**

2.1. Konkurs organizowany i przeprowadzany jest na podstawie Regulaminu Konkursu na opracowanie koncepcji zagospodarowania działki nr 237/1 przy Klasztorze Cysterszek w Owińskach, zwanego dalej „Regulaminem”.

2.2. Do konkursu nie mają zastosowania przepisy ustawy z dnia 11 września 2019 r. – Prawo zamówień publicznych (Dz. U. z 2021 r. poz. 1129 z późn. zm.), w oparciu o art. 2 ust. 1 tej ustawy, a także wydane na jej podstawie rozporządzenia wykonawcze.

2.3. Konkurs jest konkursem studialnym, otwartym, jednoetapowym, w którym zainteresowani, spełniający wymagania określone w Regulaminie, przesyłają zgłoszenie udziału w konkursie wraz z załącznikami na adres Organizatora konkursu. Ze zgłoszonych prac do konkursu sąd konkursowy wybierze I, II i III miejsce, za które przewidziane są nagrody pieniężne. Sąd Konkursowy ma prawo wyróżnić inne prace, które nie wygrały nagrody głównej. Konkurs ma charakter koncepcyjny, nie jest konkursem realizacyjnym – dla zwycięzcy nie przewiduje się zaproszenia do udziału w wykonaniu dalszych opracowań projektowych.

2.4. Konkurs prowadzony jest w języku polskim.

2.5. Przystąpienie do konkursu oznacza akceptację jego Regulaminu. Wraz z pracą konkursową każdy uczestnik Konkursu ma obowiązek doręczyć Organizatorowi Konkursu egzemplarz niniejszego Regulaminu oraz Zgody na przetwarzanie danych osobowych i Klauzuli informacyjnej. Powyższe dokumenty należy dostarczyć podpisane przez uczestnika, lidera zespołu konkursowego lub przez osobę uprawnioną do jego reprezentacji.

**3. TERMINARZ KONKURSU**

1	Ogłoszenie konkursu	czerwiec 2022 r.
2	Składanie pytań	czerwiec – lipiec 2022 r.
3	Odpowiedzi na pytania (odpowiedzi będą udzielane na bieżąco)	-



4	Składanie prac konkursowych	9 września - 21 września 2022 r.
5	Ogłoszenie wyników konkursu	14 października 2022 r.

#### 4. SĄD KONKURSOWY

##### 4.1. Skład Sądu Konkursowego:

##### **Przewodniczący Sądu Konkursowego:**

· Pan Wojciech Skrzekut – radny Gminy Czerwonak

##### **Członkowie Sądu Konkursowego:**

· profesor UPP dr hab. Pan Piotr Urbański – prodziekan ds. Wydziału Rolnictwa, Ogrodnictwa i Bioinżynierii Uniwersytetu przyrodniczego w Poznaniu,

· mgr inż. arch. kraj. Pan Jarosław Surma – Katedra Terenów Zieleni i Architektury Krajobrazu na Uniwersytecie Przyrodniczym w Poznaniu

· Pan Roman Król – radny Gminy Czerwonak,

· Pani Anna Skąlecka – kierownik Wydziału Gospodarki Komunalnej – Urząd Gminy Czerwonak.

##### **Sekretarz organizacyjny konkursu**

· Katarzyna Hanuszewska

4.2. Obrady Sądu Konkursowego są tajne. Decyzje podejmowane są zwykłą większością głosów.

4.3. Sekretarz organizacyjny konkursu bierze udział w posiedzeniach Sądu Konkursowego, ale bez prawa głosu.

#### 5. PRZEDMIOT I CEL KONKURSU

##### 5.1. Przedmiot konkursu:

Przedmiotem konkursu jest opracowanie przez Uczestników Konkursu koncepcji zagospodarowania działki nr 237/1, arkusz mapy 5, obręb Owińska przy klasztorze Cysterek w Owińskach – zgodnie z warunkami regulaminu. Koncepcja powinna zdefiniować funkcje dla obszaru, określić jego powiązania z istniejącym otoczeniem. Koncepcja powinna dopełniać istniejącą już zieleni, a także przewidzieć otwarcie krajobrazu, dobór roślin do stanowiska oraz ograniczenie wzrostu roślinom ekspansywnym i zmniejszenie ilości gatunków obcych.

Obszar objęty konkursem ma spełniać funkcję edukacyjną, ekologiczną i estetyczną. Projekt koncepcyjny powinien wykorzystywać walory krajobrazowe terenu stanowiącego działkę nr 237/1, położonej w Owińskach. Szczególnym elementem terenu projektowanego jest dąb Bartek, który jest pomnikiem przyrody, a zarazem największym atutem projektowanego terenu. Zieleni wokół dębu powinna być zaprojektowana w sposób estetyczny i przemyślany, tak aby uwypuklić atuty pomnikowego drzewa oraz zachować jasność wokół niego.

Działka o powierzchni 7 772,35 m<sup>2</sup> jest obszarem zieleni ochronnej (Uchwała Nr 30/VI/2011 Rady Gminy Czerwonak z dnia 17 marca 2011 r. w sprawie uchwalenia zmiany miejscowego planu zagospodarowania przestrzennego terenów wsi Owińska, Dz. Urz. Woj. Wielkopolskiego poz. 2203 oraz z 2016 r. poz. 5344). Są to tereny związane z ochroną skarp terenów poeksploatacyjnych i cieków, w ramach których wprowadza się:

- zakaz lokalizowania obiektów kubaturowych,
- zakaz tarasowania terenów o znacznych spadkach,
- nakaz zagospodarowania terenów zielenią, odpowiednio do roli jaką pełnią (ochrona skarpy lub zieleni w formie krajobrazowej i wodochronnej).

Dobór roślin powinien spełniać powyższe kryteria i uzupełniać istniejące nasadzenia. W projekcie można wykorzystać propozycję ścian wertykalnych, które powiększa ilość roślin na danym terenie, a co za tym idzie mogą w znacznym stopniu zneutralizować szkodliwe działanie smogu i innych szkodliwych substancji.

**Powierzchnia terenu objętego konkursem wynosi ok. 0,7909 ha.**

## 5.2.Cel konkursu:

Celem konkursu jest wyłonienie najlepszego projektu pod względem zagospodarowania działki nr 237/1 w Owińskach, która jest integralną częścią przebiegu ścieżki pieszo rowerowej łączącej Biedrusko z Owińskami. Koncepcja powinna spełniać wymogi zawarte w punkcie 5.1. regulaminu. Organizator konkursu oczekuje twórczego podejścia do rozwiązań zagospodarowania terenu objętego konkursem pod względem architektury krajobrazu oraz szerokiej wiedzy z zakresu ogrodnictwa. Ponadto oczekuje, że rozwiązania, które będą zawarte w propozycjach konkursowych połączą ze sobą teren w taki sposób, aby ze sobą współgrał i był chętnie odwiedzany przez mieszkańców oraz turystów.

## Rozdział 2.

### WARUNKI UDZIAŁU W KONKURSIE

#### 1. POSTANOWIENIA OGÓLNE

1.1.Uczestnikiem konkursu może być osoba fizyczna, osoba prawna lub jednostka organizacyjna nieposiadająca osobowości prawnej lub podmioty te występujące wspólnie, spełniające wymagania określone niniejszym Regulaminem.

1.2.Każdy Uczestnik konkursu może złożyć tylko jedno zgłoszenie udziału w konkursie oraz tylko jedną pracę konkursową. Uczestnik Konkursu, który złoży więcej niż jedno zgłoszenie lub więcej niż jedną pracę konkursową zostanie wykluczony z konkursu. Uczestnik konkursu może być członkiem zespołu lub uczestnikiem konkursu samodzielnie biorącym udział w konkursie. Nie można składać prac konkursowych jednocześnie będąc w zespole konkursowym oraz indywidualnym uczestnikiem.

1.3.Uczestnikami konkursu nie mogą być:

- osoby biorące udział w opracowywaniu Regulaminu konkursu i organizacji konkursu;
- członkowie Sądu Konkursowego;
- osoby, które są podległe służbowo lub są krewnymi lub powinowatymi pierwszego stopnia członków Sądu Konkursowego lub osób przygotowujących i organizujących konkurs.

#### 2. POSTANOWIENIA SZCZEGÓŁOWE

2.1.Uczestnikami konkursu mogą być osoby fizyczne legitymujące się wykształceniem architektonicznym (tytuł zawodowy minimum inż. arch. lub mgr inż. arch. kraj. lub inż. ogrodnictwa specjalność kształtowanie terenów zieleni) lub urbaniści (tytuł zawodowy magister gospodarki przestrzennej), osoby prawne lub jednostki organizacyjne nieposiadające osobowości prawnej, posługujące się osobami fizycznymi posiadającymi wykształcenie kierunkowe (tytuł zawodowy minimum inż. arch. lub mgr inż. arch. kraj. lub inż. ogrodnictwa specjalność kształtowanie terenów zieleni) lub urbaniści (tytuł zawodowy magister gospodarki przestrzennej) lub podmioty te występujące wspólnie jako zespół projektowy.

2.2.W zespole projektowym jedna osoba musi posiadać wykształcenie architektoniczne (tytuł zawodowy minimum inż. arch. lub mgr inż. arch. kraj. lub inż. ogrodnictwa specjalność kształtowanie terenów zieleni) lub urbaniści (przynajmniej jedna osoba z tytułem zawodowym magister gospodarki przestrzennej).

2.3.Dopuszcza się udział „zespołów studenckich” kierunku architektura, gospodarka przestrzenna, architektura krajobrazu, ogrodnictwo specjalność kształtowanie terenów zieleni, których opiekun spełnia warunek określony w pkt 2.2.

## Rozdział 3.

### OCENA PRAC KONKURSOWYCH

#### 1. TRYB OCENY PRAC KONKURSOWYCH

1.1.Oceny prac dokonuje Sąd Konkursowy na posiedzeniach zamkniętych, w zakresie zgodności tych prac z wymaganiami i z kryteriami oceny prac konkursowych, określonymi w Regulaminie.

1.2.Prace niespełniające wymagań określonych w Regulaminie nie będą podlegały ocenie.

1.3.Sąd Konkursowy rozstrzyga Konkurs, dokonując wyboru I, II i III miejsca.

1.4.Dopuszcza się możliwość niedokonania wyboru najlepszej pracy konkursowej oraz prac zajmujących II i III miejsce w Konkursie, w sytuacji, gdy żadna z prac nie odpowiada założeniom konkursu zawartym w Regulaminie i gdy ocena pracy wyniesie mniej niż 50 pkt.

## 2. KRYTERIA OCENY

2.1. Prace konkursowe zostaną ocenione przez Sąd Konkursowy pod względem formalnym i merytorycznym, wg zgodności z przedmiotem i celem Konkursu. Ocenie będą podlegały:

Kryterium oceny pracy konkursowej	Waga
Jakość rozwiązań funkcjonalnych i walory architektury krajobrazu	20% (maks. 20 pkt)
Sposób przedstawienia elementów nawiązujących do edukacji ekologicznej np.: ścieżka dydaktyczna, tablice edukacyjne z możliwością samodzielnego przesuwania elementów, nawiązanie do procesu gospodarowania odpadami	20% (maks. 20 pkt)
Sposób powiązania z zewnętrznym układem komunikacyjnym oraz funkcjonalnością przy korzystaniu	20% (maks. 20 pkt)
Sposób podkreślenia walorów pomnika przyrody oraz istniejącej zieleni na danym terenie	20% (maks. 20 pkt)
Sposób odniesienia się do oczekiwań Zamawiającego sformułowanych w wytycznych	10% (maks. 10 pkt)
Ekonomia i możliwość realizacji przyjętych rozwiązań, w tym stopień uwzględnienia w proponowanym zagospodarowaniu rzeźby (ukształtowania) terenu	10% (maks. 10 pkt)
<b>RAZEM</b>	<b>100% (maks. 100 pkt)</b>

2.2. Kryteria będą rozpatrywane całościowo i łącznie decydować będą o ocenie pracy konkursowej.

### Rozdział 4.

## RODZAJ I WYSOKOŚĆ NAGRÓD

1.1. Sąd konkursowy, na podstawie kryteriów oceny prac, wskazanych w Regulaminie, dokonuje oceny i przyznaje nagrodę, z zastrzeżeniem zapisów zawartych w rozdziale III pkt 1.3 Regulaminu. Nagroda zostanie przyznana autorowi koncepcji, która w ocenie Sądu Konkursowego w najwyższym stopniu spełnia kryteria oceny prac konkursowych.

1.2. W konkursie przewiduje się nagrodę główną za zajęcie I miejsca w wysokości **15000 złotych (brutto)**, za zajęcie II miejsca **7000 (brutto)** oraz za zajęcie miejsca III **5000 złotych (brutto)**.

1.3. Kwota, przyznanej przez Sąd Konkursowy nagrody pieniężnej zostanie wypłacona przez Organizatora w terminie 30 dni od dnia publicznego ogłoszenia wyników konkursu poprzez dokonanie przelewu na rachunek bankowy wskazany przez Uczestnika, tytułem nagrody w konkursie na opracowanie koncepcji zagospodarowania działki nr 237/1 przy Klasztorze Cystersek w Owińskach.

1.4. Na podstawie art. 30 ust. 1 pkt 2 ustawy z dnia 26 lipca 1991 r. o podatku dochodowym od osób fizycznych (Dz. U. z 2021 r. poz. 1128 z późn. zm.) wydanie nagrody, o której mowa w pkt. 1.2, podlega opodatkowaniu zryczałtowanym podatkiem dochodowym od osób fizycznych w wysokości 10% wartości nagrody. Organizator, jako płatnik zryczałtowanego podatku dochodowego od osób fizycznych, przed wydaniem nagrody zwycięzcy, obliczy, pobierze i odprowadzi do właściwego Urzędu Skarbowego zryczałtowany podatek dochodowy należny z tytułu wygranej.

### Rozdział 5.

## DOSTĘPNOŚĆ REGULAMINU, SKŁADANIE PYTAŃ W KONKURSIE

### 1. DOSTĘPNOŚĆ REGULAMINU KONKURSU

Regulamin konkursu wraz z załącznikami będzie dostępny na stronie internetowej Gminy Czerwonak [www.czerwonak.pl](http://www.czerwonak.pl) w zakładce „Konkursy” od dnia ..... r.

### 2. SPOSÓB POROZUMIEWANIA SIĘ Z UCZESTNIKAMI KONKURSU ORAZ SKŁADANIE PYTAŃ W KONKURSIE

2.1. Wszelką korespondencję, zawiadomienia oraz informacje Uczestnicy konkursu przekazują na adres Organizatora konkursu oraz pocztą elektroniczną na adres: [konkurs.owinska@czerwonak.pl](mailto:konkurs.owinska@czerwonak.pl).

2.2. Pytania dotyczące konkursu należy przysyłać na adres e-mail: [konkurs.owinska@czerwonak.pl](mailto:konkurs.owinska@czerwonak.pl) do dnia **31 lipca 2022 r.**

2.3. Odpowiedzi na ww. pytania będą udzielane pisemnie i publikowane na stronie internetowej Gminy Czerwonak.

2.4. Organizator przewiduje zorganizowanie wizji lokalnej terenu na życzenie Uczestnika Konkursu. Uczestnicy konkursu zobowiązani są zapoznać się z terenem opracowania konkursowego.

2.5. Wszelkie informacje dotyczące konkursu, treść zapytań wraz z wyjaśnieniami bez ujawniania źródła zapytania, a także modyfikacje Regulaminu konkursu (w uzasadnionych przypadkach przed upływem terminu składania prac konkursowych), będą zamieszczane na stronie internetowej [www.czerwonak.pl](http://www.czerwonak.pl) w zakładce „Konkursy”. Wszystkie informacje i wyjaśnienia, przekazane tą drogą przez Organizatora, są wiążące dla Uczestników konkursu.

## **Rozdział 6.**

### **SPOSÓB OPRACOWANIA PRAC KONKURSOWYCH**

#### **1. INFORMACJE OGÓLNE**

1.1. Mapę zasadniczą dla obszaru objętego konkursem zapewnia Organizator.

1.2. Opracowanie pracy konkursowej powinno składać się z części graficznej, części opisowej, prezentacji multimedialnej oraz zapisu w formie elektronicznej zawierającego wszystkie trzy elementy.

1.3. Sugerowana treść koncepcji, przedstawiona w pracy konkursowej, powinna zawierać m.in.:

1.3.1. propozycję nowego zagospodarowania terenu opracowania konkursowego celem poprawienia walorów krajobrazu, a także poprawieniu funkcjonalności terenu;

1.3.2. propozycję układu funkcjonalno-przestrzennego z uwzględnieniem potrzebnych funkcji dla tego terenu według uczestnika konkursu;

1.3.3. układ komunikacyjny uwzględniający ruch pieszo – rowerowy, samochodowy oraz szlak turystyczny;

1.3.4. lokalizację i sposób zagospodarowania przestrzeni publicznych;

1.3.5. lokalizację zieleni wysokiej i niskiej;

1.3.6. powiązanie z terenami przyległymi.

1.3.7. elementy edukacji ekologicznej.

#### **2. INFORMACJE SZCZEGÓŁOWE**

##### **2.1. Część graficzna**

2.1.1. Część graficzna powinna zawierać wszystko to, co autor (autorzy) pracy konkursowej uzna, że jest istotne i niezbędne dla jasnego przedstawienia zaproponowanej koncepcji oraz powinien przedstawić projektowane rozwiązania przestrzenne w stosownie dobranej i czytelnej skali. Opracowanie powinno zawierać, m.in.:

- schematy, plan zagospodarowania, charakterystyczny przekrój terenu - rzuty, wizualizacje,
- oznaczenie charakterystycznych rzędnych,
- dowolne rysunki wyjaśniające przyjętą koncepcję,
- niezbędne oznaczenia graficzne z opisami (legendy) pozwalające na czytelny odbiór koncepcji.

2.1.2. Wersję graficzną koncepcji konkursowej należy zaprezentować w skali 1:500 lub innej czytelnej na 2 planszach naklejonych na sztywny, lekki podkład w formacie B1 (70x100), w układzie poziomym.

2.1.3. Plansza musi być opracowana w czytelnej i trwałej grafice. Opisy należy wykonać w języku polskim.

##### **2.2. Część opisowa:**

2.2.1. Część opisowa powinna zawierać opis koncepcji zagospodarowania terenu opracowania konkursowego, a w szczególności:

1. przyjętą ideę rozwiązań z zakresu urbanistyczno - architektonicznych;
2. przyjęty program funkcjonalno – użytkowy;
3. sposób powiązania z terenami sąsiednimi;
4. opis rozwiązań komunikacyjnych, w tym powiązania z zewnętrznym układem komunikacyjnym;
5. uwagi dodatkowe (według uznania);

6. bilans terenu (określenie powierzchni terenu przeznaczonego dla danej funkcji).

2.2.2. Część opisowa przygotowana w formacie A4.

2.3. Prezentacja multimedialna (maksymalnie 20 slajdów), będąca rozwinięciem zapisu graficznego i opisowego koncepcji konkursowej (przygotowana w Power Point, PDF lub zapisana w sposób równorzędny umożliwiający jej odtworzenie na ekranie). Organizator nie odpowiada za brak możliwości odczytu danych.

2.4. Część cyfrowa:

2.4.1. Całą pracę konkursową – tzn. plansze rysunkowe, opis oraz prezentację należy zapisać na płycie CD/DVD lub pendrive:

1. plansza w formacie pdf lub formacie JPG o rozdzielczości min. 300 dpi;
2. plansza projektu w formacie pdf, pomniejszona do wymiarów A3;
3. tekst opisu w formacie pdf;
4. projekt do odczytu w formacie dwg lub dxf.
5. prezentacja (w formacie Power Point, pdf lub zapisana w sposób równorzędny umożliwiający jej odtworzenie na ekranie).

2.4.2. Zawartość opracowania konkursowego (plansza, pomniejszenie do A3, A2, A0 - dowolność zespołu lub autora, część opisowa, prezentacja) w postaci zapisu elektronicznego nagranych na płycie CD/DVD lub pendrive, powinna być dołączona do pracy konkursowej, w zamkniętej odrębnej kopercie.

## **Rozdział 7.**

### **SKŁADANIE PRAC KONKURSOWYCH, OCENA I OGŁOSZENIE WYNIKÓW KONKURSU**

#### **1. SKŁADANIE PRAC KONKURSOWYCH**

1.1. Warunkiem zgłoszenia udziału w konkursie jest dostarczenie wypełnionego i podpisanego formularza zgłoszenia udziału w konkursie wraz z opracowaniem.

1.2. Uczestnicy Konkursu składają prace konkursowe do dnia 21 września 2022 r. w godzinach od 9:00 do 15:00 w poniedziałki oraz od 7:30 – 15:00 od wtorku do piątku w siedzibie Urzędu Gminy Czerwonak w Czerwonaku, ul. Źródlana 39, 62 – 004 Czerwonak.

1.3. Prace konkursowe, dostarczone po terminie, nie będą rozpatrywane i zostaną zwrócone po rozstrzygnięciu konkursu dokonany przez sąd konkursowy

1.4. Uczestnicy składają swoje prace w dwóch kopertach, w następujący sposób:

- a) Każdy zespół lub uczestnik ma obowiązek stworzenia kodu składającego się z 6 znaków w tym co najmniej: jednej dużej litery, jednej małej litery, jednego znaku specjalnego oraz jednej cyfry,
- b) Pierwszą kopertę należy oznaczyć nr 1 oraz kodem wg wskazania ppkt a), umieszczając w niej opracowanie szczegółowo opisane w rozdziale VI, punkt 2. Na odwrocie każdego dokumentu - części, karty opracowania wpisać ustalony kod,
- c) Kopertę nr 2 oznaczyć cyfrą 2 i ustalonym kodem umieszczając w niej dane twórców.
- d) Żadna z kopert nie może zawierać innych oznaczeń niż nr 1 i 2 oraz wybrany kod, a w szczególności nie może być opisana imieniem i nazwiskiem, inicjałem, nazwą firmy, logo itp.

1.5. Opakowanie pracy konkursowej musi zostać opisane jako:

**„KONKURS NA OPRACOWANIE KONCEPCJI ZAGOSPODAROWANIA DZIAŁKI NR 237/1 PRZY  
KLASZTORZE CYSTEREK W OWIŃSKACH Z ZAKRESU ARCHITEKTURY KRAJOBRAZU”**

***Nie otwierać przed 22 września 2022 r. godz. 9:00***

1.6. Pracę konkursową można złożyć osobiście lub w taki sposób, aby zachować anonimowość (bez podania jakichkolwiek cech identyfikacyjnych).

1.7. Organizator oświadcza, że nie ponosi odpowiedzialności za ewentualne uszkodzenia nośników lub innych elementów pracy konkursowej, które mogą powstać w trakcie transportu.

#### **2. INFORMACJA O ROZSTRZYGNIĘCIU KONKURSU**



2.1. Informacja o rozstrzygnięciu konkursu będzie podana do publicznej wiadomości w następujący sposób:

- Zamieszczenie wyników konkursu na stronie internetowej: [www.czerwonak.pl](http://www.czerwonak.pl) <http://www.malta-konkurs.pl/> w zakładce „Konkursy”.

## **Rozdział 8.**

### **PRAWA AUTORSKIE**

1.1. Autorowi (zespołowi autorskiemu) pracy konkursowej przysługują prawa autorskie do opracowanej przez siebie pracy konkursowej.

1.2. Sposób przeprowadzenia i rozstrzygnięcia konkursu nie może naruszać praw autorskich Uczestników konkursu, zgodnie z ustawą z dnia 4 lutego 1994 r. o prawie autorskim i prawach pokrewnych (Dz. U. z 2021 r. poz. 1062 oraz z 2022 r. poz. 655).

1.3. Uczestnicy konkursu, przez fakt przystąpienia do konkursu, zezwalają Organizatorowi na nieodpłatne korzystanie z przedstawionej koncepcji lub jej części bez względu na formę i układ na następujących polach eksploatacji:

- a) prezentacji w środkach masowego przekazu i sieciach komputerowych,
- b) prezentacji w publikacjach, materiałach informacyjnych, reklamowych i promocyjnych oraz wydawnictwach,
- c) publikacji i powielania na potrzeby przebiegu, promocji i archiwizacji konkursu,
- d) realizację projektu/koncepcji, które zajęło miejsce pierwsze, drugie, trzecie lub wyróżnienie na terenach należących do Gminy Czerwonak.

1.4. Plansze konkursowe papierowe i nośniki wszystkich prac konkursowych na płycie CD/DVD lub pendrive przechodzą nieodpłatnie na własność Zamawiającego.

1.5. Z chwilą wypłaty nagrody za wybraną pracę konkursową, Autor/Autorzy prac zajmujących I, II i III miejsce nieodpłatnie przenoszą na organizatora bez ograniczeń czasowych i terytorialnych, pełne przysługujące im autorskie prawo majątkowe do pracy konkursowej oraz prawo do korzystania z autorskich praw zależnych do opracowania, na polach eksploatacji znanych w chwili ich wydania organizatorowi, a w szczególności w zakresie:

- a) utrwalanie i zwielokrotnianie jakąkolwiek techniką nieograniczonej liczny egzemplarzy opracowania w całości lub części, w tym techniką drukarską, reprograficzną, zapisu magnetycznego, w pamięci komputera oraz techniką cyfrową, jak i w sieciach multimedialnych, w tym typu Internet i Intranet, na wszelkich nośnikach danych, włącznie z czynnościami przygotowawczymi do sporządzenia egzemplarzy opracowania czy ich utrwalenia, a także poprzez wydruk komputerowy,
- b) wprowadzania opracowania w całości lub w części oraz egzemplarzy nośników, na których opracowania utrwalono, do obrotu, bez ograniczenia co do terytorium oraz liczny nośników, poprzez rozpowszechnianie w każdej formie i we wszelkiego typu materiałach, w szczególności za pomocą sieci Internet i Intranet, a także publikowanie w formie wydruku,
- c) obrotu oryginałem albo egzemplarzami, na których opracowanie w całości lub w części utrwalono, w tym wprowadzenie do obrotu, użyczenie lub najem tych oryginałów albo egzemplarzy,
- d) wykorzystania opracowania w całości lub części do wykonania materiałów reklamowych i promocyjnych, strategii, koncepcji, planów, itp. oraz ich rozpowszechniania, w tym w szczególności w przekazach mających na celu informowanie lub promocję,
- e) udostępnianie w powstępowaniach o udzielenie zamówień publicznych, jako część specyfikacji istotnych warunków zamówienia oraz podmiotom biorącym udział w procesie inwestycyjnym,
- f) tłumaczenia opracowania w całości lub w części, a w szczególności na języki obce oraz w zakresie zmian i przepisywania na inny rodzaj zapisu bądź systemu,
- g) prezentacji w publikacjach, materiałach informacyjnych, reklamowych i promocyjnych oraz wydawnictwach,
- h) publikacji i powielania w całości lub części na potrzeby przebiegu, promocji i archiwizacji konkursu,

- i) w zakresie utrwalania i zwielokrotniania dzieła, w celu wykorzystania go w całości lub części w ramach realizacji zadań Organizatora związanych z przedmiotem konkursu,
- j) w zakresie publicznego wystawiania i wyświetlania dzieła w celu realizacji zadań Organizatora związanych z przedmiotem konkursu,
- k) w zakresie wykorzystania w całości lub części jako koncepcję do opracowania miejscowego planu zagospodarowania przestrzennego lub innego opracowania planistycznego,
- l) w zakresie realizacji koncepcji na terenach należących do Gminy Czerwonak.

1.6. Zgłoszenie pracy konkursowej do siedziby Organizatora jest równoznaczne z oświadczeniem jej autora, że zgłoszony projekt jest wynikiem pracy zgłaszającego Uczestnika Konkursu i posiada on pełne prawa do zgłoszonej pracy, nie nosi ona znamion plagiatu oraz nie narusza on praw autorskich osób trzecich.

1.7. Pozostałe prace zostaną zwrócone Uczestnikom Konkursu poprzez odbiór osobisty w Urzędzie Gminy Czerwonak od dnia 24 października 2022 r. do 14 listopada 2022 r. Odbiór prac konkursowych należy wcześniej umówić drogą telefoniczną z Sekretarzem Konkursu.

## **Rozdział 11.**

### **OŚWIADCZENIE ZAMAWIAJĄCEGO O ZWIĄZANIU REGULAMINEM KONKURSU**

Organizator oświadcza, że pozostaje związany Regulaminem do czasu jego rozstrzygnięcia, a także w odniesieniu do planów, związanych z dalszym wykorzystaniem prac konkursowych w innych opracowaniach projektowych.

## **Rozdział 12.**

### **USTALENIA MERYTORYCZNE WARUNKI INWESTOWANIA I WYTTCZNE INWESTORSKIE**

#### **1. WPROWADZENIE**

1.1. Teren opracowania konkursowego obejmuje obszar działki nr 237/1 w Owińskach, arkusz mapy 5, obręb Owińska. Obszar położony jest w zachodniej części miejscowości Owińska, w granicach wskazanych na mapie stanowiącej załącznik nr 2.2 Powierzchnia terenu objętego konkursem wynosi 0,7909 ha. Przedmiotowy obszar jest objęty miejscowym planem zagospodarowania przestrzennego terenów wsi Owińska, zatwierdzonego Uchwałą nr 30/VI/2011 z dnia 17 marca 2011 r. w sprawie uchwalenia zmiany miejscowego planu zagospodarowania przestrzennego terenów wsi Owińska. Działka nr 237/1 w Owińskach oznaczona jest symbolem ZO, który oznacza tereny zieleni ochronnej. Dokładny opis przeznaczenia działki nr 237/1 w Owińskach przedstawia § 7 ust. 1 pkt 39 Uchwały nr 30/VI/2011 z dnia 17 marca 2011 r. w sprawie uchwalenia zmiany miejscowego planu zagospodarowania przestrzennego terenów wsi Owińska.

1.2. Konkurs ma charakter koncepcyjny. Celem konkursu jest wyłonienie koncepcji zagospodarowania działki nr 237/1 w Owińskach w zakresie architektury krajobrazu i funkcjonalności z istniejącym otoczeniem, najlepszej pod względem kompozycyjno – przestrzennej i użytkowej, uwzględniającej istniejące tereny zabudowy klasztornej i zabudowy jednorodzinnej oraz nowo powstałej kładce pieszo rowerowej łączącej Biedrusko z Owińskach i utwardzonej drodze ulicy Cysterek. Organizator konkursu oczekuje twórczego podejścia do rozwiązań zagospodarowania terenu zieleni, tak aby był atrakcyjny również pod względem rekreacji i aktywnego wypoczynku mieszkańców i turystów. Koncepcja powinna uwzględniać uwarunkowania krajobrazowe tego obszaru, ukształtowanie terenu, powiązanie z obszarami sąsiednimi. Ważnymi aspektami będą jakość i atrakcyjność zagospodarowania dla mieszkańców, a także dla osób odwiedzających tę okolicę. Należy przewidzieć połączenia komunikacyjne z terenami położonymi poza obszarem objętym konkursem.

#### **2. OPIS TERENU OBJĘTEGO KONKURSEM**

##### **2.1. Opis stanu istniejącego:**

Teren objęty konkursem położony jest w zachodniej części miejscowości Owińska, przy ulicy Cysterek, przy nowo powstającej kładce pieszo rowerowej. Powierzchnia terenu objętego konkursem wynosi ok. 0,7909 ha.

Sąsiedztwo obszaru objętego konkursem stanowią zespół przyklasztorny zakonu Cysterek w Owińskach, Kościół św. Mikołaja w Owińskach, przystań Marina Owińska, zabytkowy cmentarz ewangelicki oraz zabudowa domów jednorodzinnych i wielorodzinnych.

## 2.2. Uwarunkowania planistyczne:

Na obszarze objętym konkursem obowiązuje miejscowy plan zagospodarowania przestrzennego terenów wsi Owińska”, zatwierdzony Uchwałą Nr 30/VI/2011 Rady Gminy Czerwonak z dnia 17 marca 2011 r. w sprawie uchwalenia zmiany miejscowego planu zagospodarowania przestrzennego terenów wsi Owińska.

## 3. ZAŁOŻENIA PROGRAMOWE I FUNKCJONALNO – PRZESTRZENNE

### 3.1. Zagospodarowanie terenu

3.1.1. Koncepcja zagospodarowania terenu musi uwzględniać istniejące uwarunkowania przestrzenne i infrastrukturalne oraz uwarunkowania wynikające z obszaru i jego otoczenia. Są to w szczególności:

- powiązania komunikacyjne – kładka pieszo rowerowa łącząca dwie wsie Owińska i Biedrusko,
- powiązania z otaczającymi terenami zieleni: pomnik przyrody dęb Bartek, zieleń przy przystani, zieleń ogrodu przyklasztornego,
- kontekst istniejącej zabudowy osiedla oraz zabudowy znajdującej się w otoczeniu przedmiotowego terenu.

3.1.2. W programie funkcjonalnym należy uwzględnić nowo powstające połączenie wsi Biedrusko ze wsią Owińska oraz modernizację ulicy Cysterek. Zagospodarowanie przestrzeni można uzupełnić terenami i urządzeniami rekreacyjnymi dla dorosłych oraz dzieci i młodzieży wg uznania projektujących. Program może być indywidualnie rozbudowany w zależności od inwencji projektantów.

3.1.3. Nowe elementy zagospodarowania terenu powinna stanowić kontynuację kompozycji przestrzennej powinno współgrać z istniejącą zabudową, niezaprzeczającą obecnych wartości terenu. Należy dążyć do powiązania kompozycyjnego i widokowego z elementami otoczenia, poprzez:

- uzyskanie walorów przestrzennych o szczególnie wysokich walorach estetycznych,
- traktowanie zieleni, jako podstawę do powstania kompozycji przestrzennej,
- wykorzystanie istniejących terenów zieleni z możliwością jej redukcji oraz wprowadzenie nasadzeń zastępczych,
- powiązanie komunikacyjne z układem zewnętrznym.

### 3.2. Elementy terenowe

#### 3.2.1. Przestrzenie publiczne i rekreacyjne

W ramach koncepcji należy wskazać rozmieszczenie:

- miejsc rekreacji i rozwoju,
- zieleni wysokiej i niskiej,
- optymalnie zieleni izolacyjnej od strony ulicy Poznańskiej w Owińskach.

### 3.3. Wskazania ogólne

#### 3.3.1. Uwzględnienie modernizacji ulicy Cysterek.

#### 3.3.2. Uwzględnienie istniejących zabudowań i infrastruktury,

#### 3.3.3. Uwzględnienie budowy ścieżki pieszo rowerowej łączącej Biedrusko z Owińskami.

## Rozdział 13.

### KLAUZULA INFORMACYJNA DOTYCZĄCA PRZETWARZANIA DANYCH OSOBOWYCH

Zgodnie z art. 13 ust. 1 i 2 RODO\* Organizator konkursu informuje, że:

1. Administratorem Państwa danych osobowych jest Wójt Gminy Czerwonak. Kontakt z Inspektorem Ochrony Danych pod adresem email IODO@czerwonak.pl.

2. Państwa dane osobowe będą przetwarzane w celu przeprowadzenia procedury konkursowej, na podstawie art. 6 ust. 1 lit. e RODO (przetwarzanie jest niezbędne do wykonania zadania realizowanego w interesie publicznym lub w ramach sprawowania władzy publicznej powierzonej administratorowi).

3. Odbiorcami danych osobowych mogą być podmioty uprawnione do ujawnienia im danych na mocy przepisów prawa oraz podmioty przetwarzające w ramach świadczenia usług dla administratora.



4. Państwa dane po zrealizowaniu celu pierwotnego, dla którego zostały zebrane, o jakim była mowa wcześniej, będą przetwarzane dla celów archiwalnych przez okres zgodny z obowiązującymi przepisami archiwalnymi oraz przez okres niezbędny dla obrony przed roszczeniami, na podstawie powszechnie obowiązujących przepisów prawa, z uwzględnieniem okresów przedawnienia roszczeń określonych w powszechnie obowiązujących przepisach prawa.

5. Mają Państwo prawo zwrócić się nas z żądaniem dostępu do Państwa danych, ich sprostowania, ograniczenia przetwarzania, wniesienia sprzeciwu wobec przetwarzania – zgodnie z obowiązującymi przepisami.

6. Mają Państwo prawo wniesienia skargi do Organu nadzorczego (w rozumieniu RODO) dotyczącą przetwarzania Państwa danych.

7. Podanie przez Państwa danych osobowych jest dobrowolne, jednak jest niezbędne do przeprowadzenia procedury konkursowej. Jesteście Państwo zobowiązani do ich podania, a ich niepodanie będzie skutkowało brakiem możliwości przyjęcia Państwa zgłoszenia do udziału w konkursie. Konieczność podania danych wynika m.in. ustawy z dnia 29 września 1994 r. o rachunkowości (Dz. U. z 2021 r. poz. 217, 2105 i 2106), ustawy z dnia 11 marca 2004 r. o podatku od towarów i usług (Dz. U. z 2022 r. poz. 931 i 974).

**\*RODO - Rozporządzenie Parlamentu Europejskiego i Rady (UE) 2016/679 z dnia 27 kwietnia 2016 r. w sprawie ochrony osób fizycznych w związku z przetwarzaniem danych osobowych i w sprawie swobodnego przepływu takich danych oraz uchylenia dyrektywy 95/46/WE.**

#### **Rozdział 14.**

#### **ZAŁĄCZNIKI DO REGULAMINU KONKURSU**

##### **1. ZAŁĄCZNIKI DO CZĘŚCI FORMALNEJ**

- Załącznik 1.1 – formularz zgłoszeniowy
- Załącznik 1.2 – oświadczenie uczestnika konkursu
- Załącznik 1.3 – oświadczenie o przeniesieniu praw autorskich

##### **2. ZAŁĄCZNIKI DO CZĘŚCI MERYTORYCZNEJ**

- Załącznik 2.1 – Obszar opracowania na tle granic gminy Czerwonak
- Załącznik 2.2 – Mapa pokazująca zakres opracowania
- Załącznik 2.3 – Ortofotomapa pokazująca zakres opracowania
- Załącznik 2.4 – Obszar opracowania na tle Studium uwarunkowań i kierunków zagospodarowania przestrzennego
- Załącznik 2.5 – Obszar opracowania na tle gruntów znajdujących się w rejestrze mienia komunalnego
- Załącznik 2.6 – Plan kładki pieszo – rowerowej łączącej Owińska z Biedruskiem, projekt przystani oraz ulicy Cysterek

Regulamin został zatwierdzony przez Organizatora i Sąd Konkursowy

Czerwonak, ..... r.

### FORMULARZ ZGŁOSZENIOWY

Uczestnika Konkursu otwartego, studialnego, jednoetapowego na opracowanie koncepcji zagospodarowania działki nr 237/1 przy klasztorze Cysterek w Owińskach z zakresu architektury krajobrazu

1. Dane Uczestnika:

Imię.....Nazwisko.....

Nazwa / firma.....

Adres siedziby / miejsce zamieszkania.....

.....

Adres email.....

Nr telefonu kontaktowego.....

Zgłoszenie:

indywidualne

jako członek Zespołu:

.....

*nazwa Zespołu*

Osoba uprawniona do kontaktu w imieniu Zespołu

.....

.....  
(czytelny podpis Uczestnika Konkursu)

2. Oświadczenie Uczestnika Konkursu:

Zapoznałem się z treścią Regulaminu Konkursu na opracowanie koncepcji zagospodarowania działki nr 237/1 przy Klasztorze Cysterek w Owińskach z zakresu architektury krajobrazu.

.....  
(czytelny podpis Uczestnika Konkursu)

## OŚWIADCZENIE UCZESTNIKA KONKURSU

### I. Przystępując do Konkursu w imieniu własnym, reprezentowanej przeze mnie firmy (zespołu) oświadczam, że:

1. Zapoznałem się z warunkami przystąpienia do konkursu, określonymi w Regulaminie konkursu i nie wnoszę do nich żadnych zastrzeżeń oraz uzyskałem niezbędne informacje do przygotowania zgłoszenia i pracy konkursowej.

2. Jestem związany Regulaminem Konkursu do czasu ogłoszenia wyników konkursu i akceptuję ten Regulamin.

3. Nie jestem, ani też żaden z członków reprezentowanego przeze mnie zespołu, nie jest powiązany z członkami Sądu Konkursowego służbowo, rodzinnie lub w inny sposób mogący wpływać na bezstronność działań Sądu.

4. W przypadku wyłonienia mojej pracy oraz przyznania nagrody pieniężnej, wskażę konto, na które zostanie przelana przez Organizatora konkursu odpowiednia kwota, a jej podział pozostanie wewnętrzną sprawą zespołu.

### II. Przystępując do Konkursu w imieniu własnym, reprezentowanej przeze mnie firmy (zespołu) oświadczam, że jako Uczestnik Konkursu:

Posiadam wymagane Regulaminem konkursu wykształcenie wyższe (tytuł zawodowy minimum inż. arch. lub mgr inż. arch. kraj. lub inż. ogrodnictwa specjalność kształtowanie terenów zieleni) lub urbanisty (tytuł zawodowy magister gospodarki przestrzennej), osoby prawne lub podmioty te występujące wspólnie jako zespół projektowy lub w składzie zespołu projektowego jest jedna osoba posiadająca takie wykształcenie (lub posiadam / posiada dokumenty równoważne w przypadku uzyskania wykształcenia poza granicami RP)

Imię	i nazwisko	-	magister	inżynier	architekt
.....					
Nazwa	Uczelni,			Wydział	
.....					
Nr Dyplomu .....					
Data	uzyskania			dyplomu	
.....					

.....

pieczęć firmy Uczestnika Konkursu

(niewymagane w przypadku osób fizycznych)

miejscowość, data, czytelny podpis Uczestnika (Uczestników) Konkursu

**OŚWIADCZENIE O PRZENIESIENIU  
AUTORSKICH PRAW MAJĄTKOWYCH**

**w konkursie otwarty, studialny, jednoetapowy na opracowanie koncepcji zagospodarowania działki  
nr 237/1 przy Klasztorze Cysterek w Owińskach z zakresu architektury krajobrazu**

Ja, niżej podpisany/a ..... , zamieszkały/zamieszkała

w ..... ,

legitymujący się dowodem osobistym nr .....,

PESEL .....

Oświadczam że:

- 1) Jestem autorem/współautorem i twórcą/współtwórcą załączonej koncepcji, przekazanej w ramach konkursu, zgodnie z Regulaminem konkursu na opracowanie koncepcji zagospodarowania działki nr 237/1 przy Klasztorze Cysterek w Owińskach z zakresu architektury krajobrazu, organizowanego przez Gminę Czerwonak.
- 2) Przysługują mi, w sposób nieograniczony wszelkie prawa do pracy konkursowej określonej w pkt. 1, w tym nieograniczone autorskie prawa majątkowe.
- 3) Praca konkursowa została stworzona przeze mnie bez udziału osób trzecich (w przypadku zespołu autorskiego uczestnik dołącza do oświadczenia listę współautorów) oraz nie zaciągnąłem do dnia dzisiejszego jakichkolwiek zobowiązań, które ograniczałyby lub wyłączały moje prawo do przeniesienia przysługujących mi praw na Gminę Czerwonak.
- 4) Praca konkursowa stanowi w całości utwór oryginalny, nie narusza praw autorskich osób trzecich, jest wolna od jakichkolwiek zapożyczeń oraz nie mają miejsca żadne inne okoliczności, które mogłyby narazić Gminę Czerwonak na odpowiedzialność wobec osób trzecich z tytułu korzystania lub rozpowszechniania pracy.
- 5) W zamian za nagrodę przyznaną w konkursie, z chwilą jej wypłaty, przenoszę na Organizatora autorskie prawa majątkowe do pracy konkursowej, na następujących polach eksploatacji:
  - a) prezentacji w środkach masowego przekazu i sieciach komputerowych,
  - b) prezentacji w publikacjach, materiałach informacyjnych, reklamowych i promocyjnych oraz wydawnictwach,
  - c) publikacji i powielania w całości lub części na potrzeby przebiegu, promocji i archiwizacji konkursu,
  - d) w zakresie utrwalania i zwielokrotniania dzieła, w celu wykorzystania go w całości lub części w ramach realizacji zadań Organizatora związanych z przedmiotem konkursu,
  - e) w zakresie publicznego wystawiania i wyświetlania dzieła w celu realizacji zadań Organizatora związanych z przedmiotem konkursu,
  - f) w zakresie wykorzystania go w całości lub części jako realizację koncepcji.
- 6) Z chwilą wypłaty wynagrodzenia, przenoszę na Organizatora prawa do wykonywania zależnych praw autorskich, do opracowań pracy konkursowej oraz do wyłącznego zezwalania na wykonywanie zależnego prawa autorskiego, w tym korzystania i rozporządzania pracą konkursową w zakresie pól eksploatacji określonych w pkt. 5, bez prawa do odrębnego wynagrodzenia z tego tytułu.
- 7) Zapisy dotyczące praw autorskich w równym stopniu dotyczą: pracy konkursowej jako całości, poszczególnych jej fragmentów, elementów, składników lub części, każdej wersji, składnika lub elementu, opracowań pracy konkursowej, jej skrótów, przeróbek zmian, odświeżenia, inspiracji, wyobrażeń przestrzennych, a Organizator może według własnego uznania dokonywać modyfikacji lub poprawek dzieła nabytego na mocy niniejszego oświadczenia.

- 8) Wraz z przeniesieniem autorskich praw majątkowych przenoszę na Organizatora własność nośników, w tym plansza konkursowa, płyta CD/DVD, pendrive, na których praca została mu przekazana.
- 9) Znana jest mi treść regulaminu konkursu, o którym mowa w pkt. 1.

Miejscowość: ..... ,

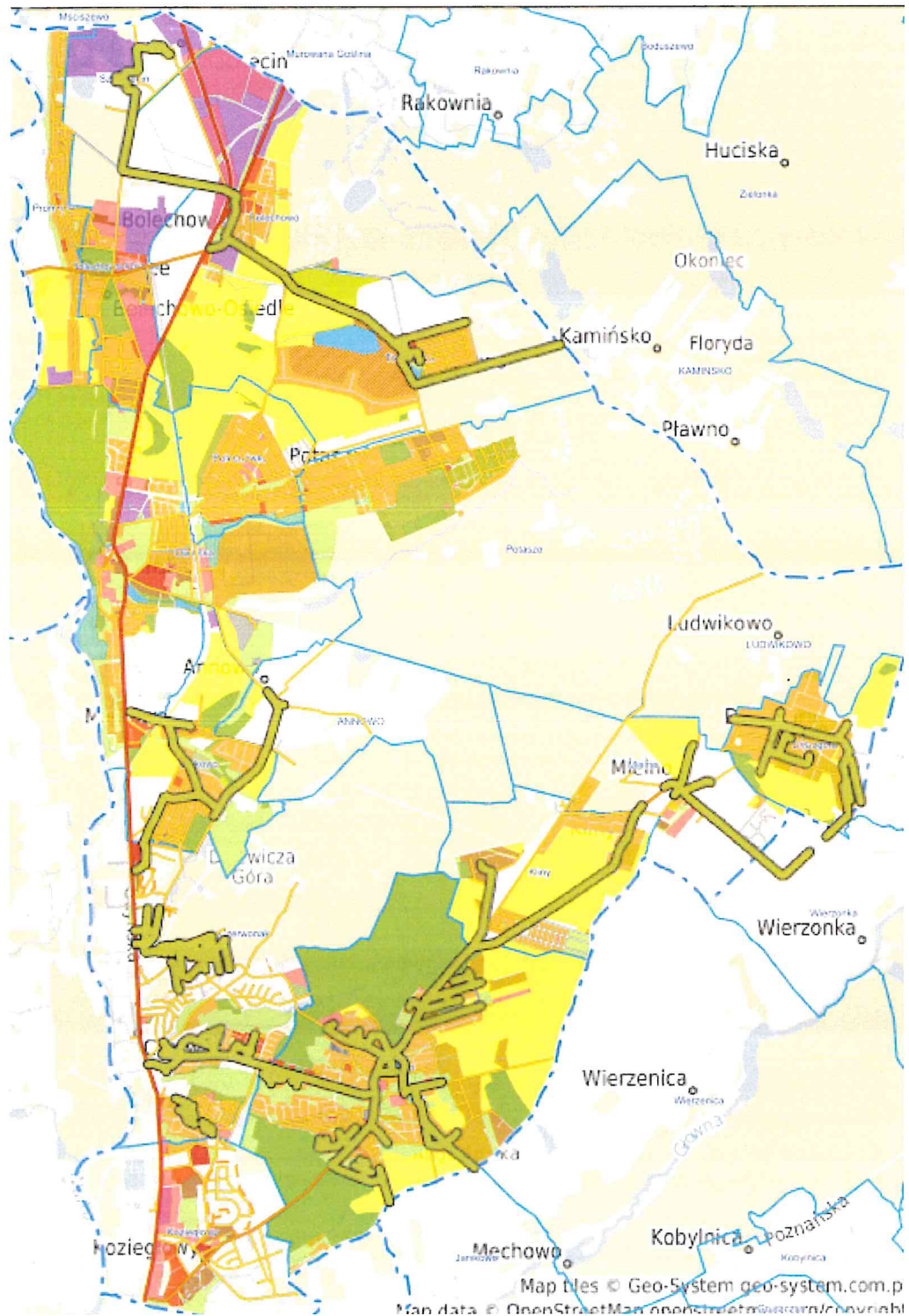
Dnia: .....

.....

(czytelny podpis składającego oświadczenie)

**Obszar opracowania na tle granic gminy Czerwonak**

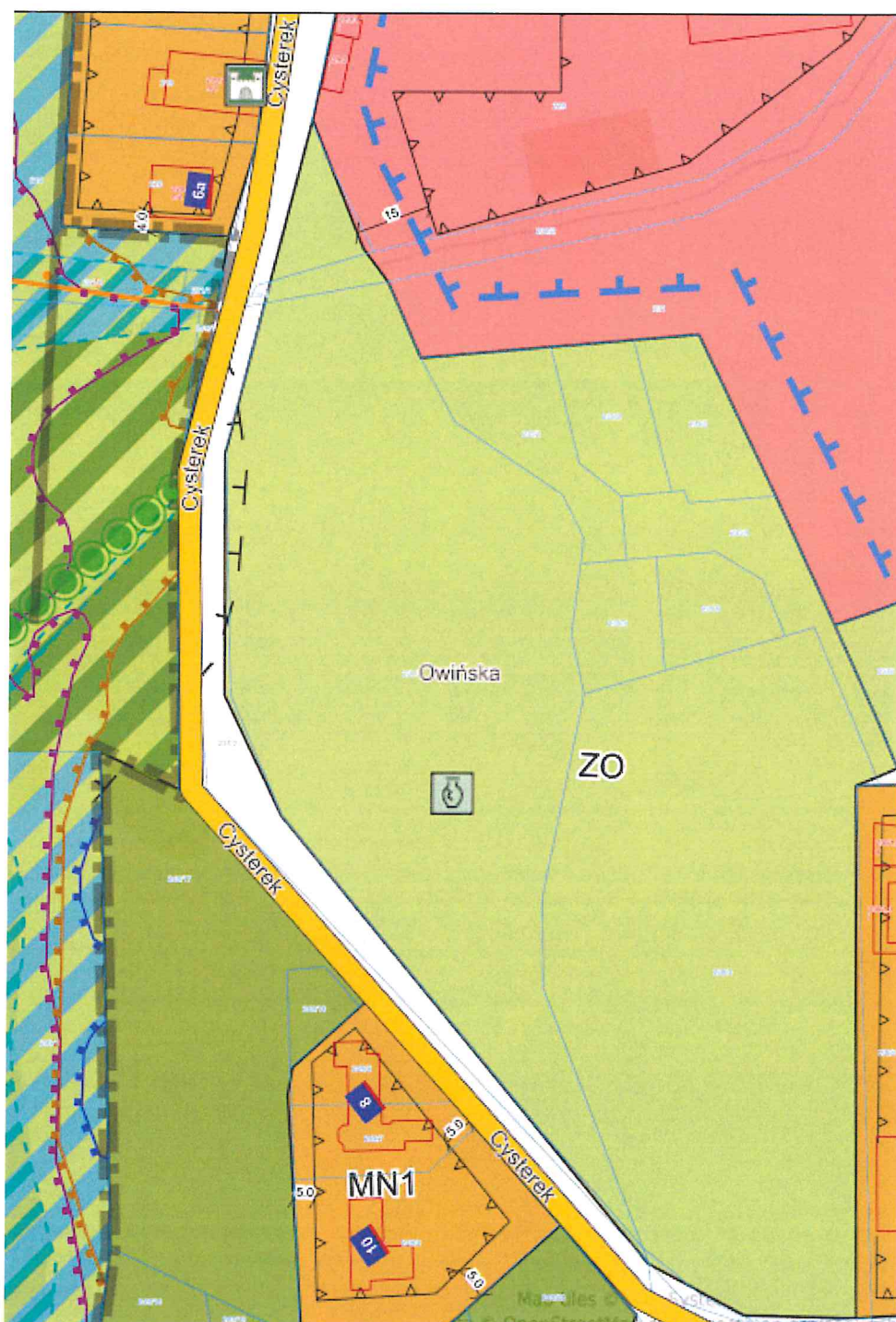
**Czerwonak - System Informacji Przestrzennej**  
skala 1 : 55000





**Mapa pokazująca zakres opracowania**

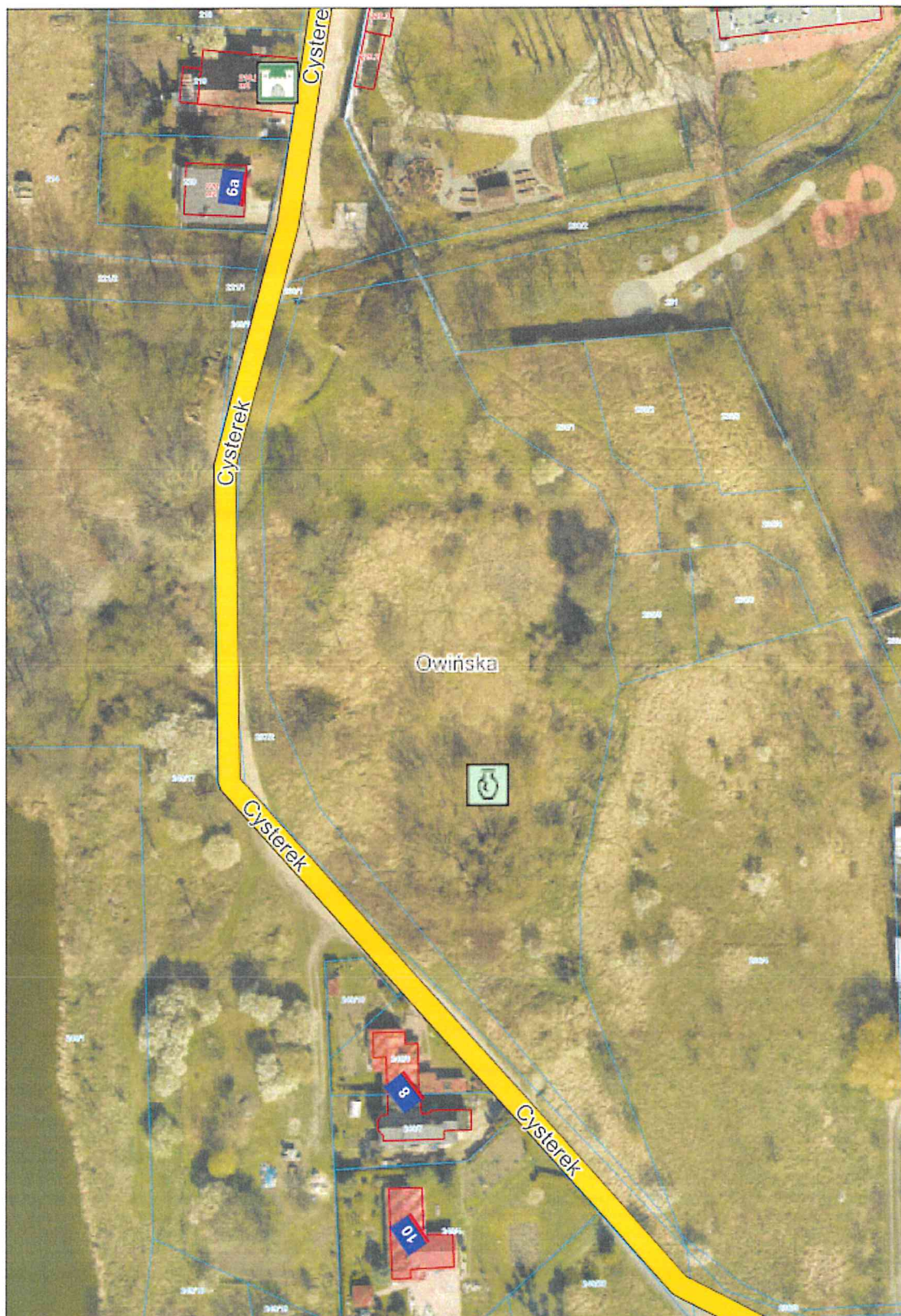
**Czerwonak - System Informacji Przestrzennej**  
skala 1 : 1000





**Ortofotomapa pokazująca zakres opracowania**

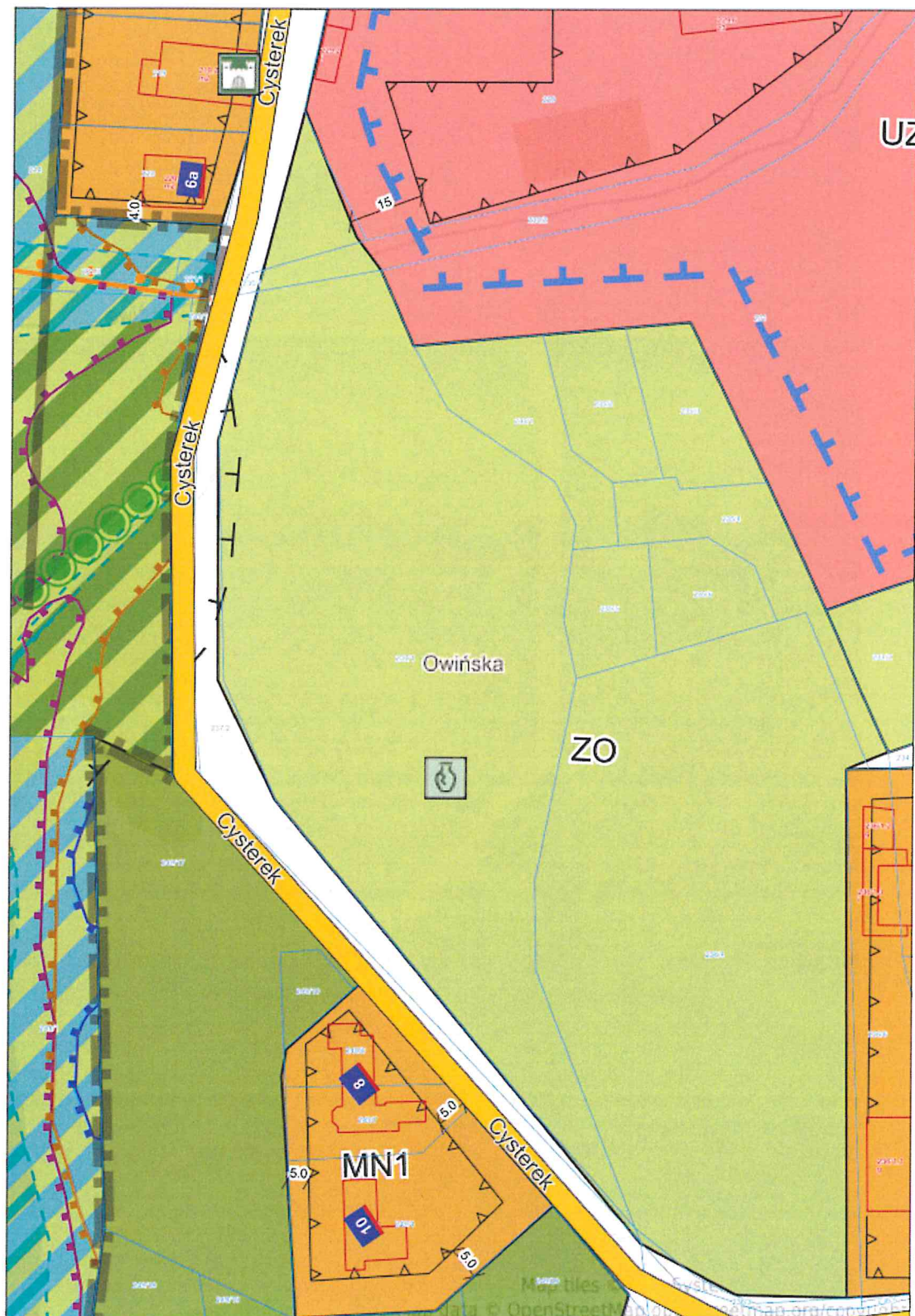
Czerwonak - System Informacji Przestrzennej  
skala 1 : 1000





Obszar opracowania na tle Studium uwarunkowań i kierunków zagospodarowania przestrzennego

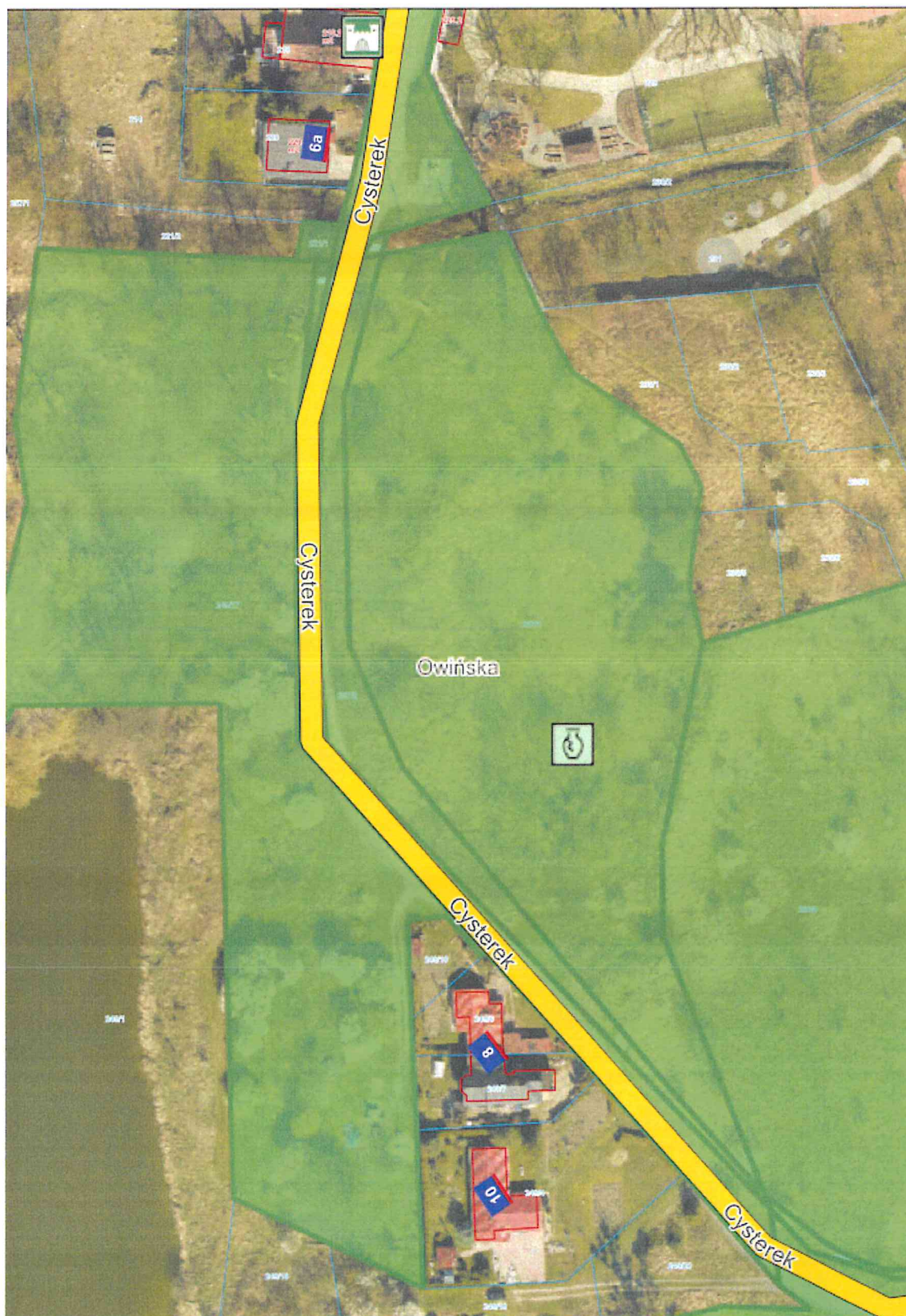
Czerwonak - System Informacji Przestrzennej  
skala 1 : 1000





**Obszar opracowania na tle gruntów znajdujących się w rejestrze mienia komunalnego**

Czerwone - System Informacji Przestrzennej  
skala 1 : 1000



**Plan kładki pieszo – rowerowej łączącej Owińska z Biedruskiem, projekt przystani oraz ulicy Cysterek**











**Regulamin Sądu Konkursowego w konkursie na opracowanie koncepcji zagospodarowania działki nr 237/1 przy Klasztorze Cysterek w Owińskach z zakresu architektury krajobrazu**

**REGULAMIN SĄDU KONKURSOWEGO**

w konkursie pn. **Konkurs otwarty, studialny, jednoetapowy na opracowanie koncepcji zagospodarowania działki nr 237/1 przy Klasztorze Cysterek w Owińskach z zakresu architektury krajobrazu**

**I. POSTANOWIENIA OGÓLNE**

**I. 1. PRZEDMIOT I ZAKRES ZASTOSOWANIA**

Regulamin określa zadania, zasady i tryb pracy oraz sposób powoływania sądu konkursowego w konkursie przeprowadzanym przez Gminę Czerwonak – Organizatora Konkursu, reprezentowaną przez Pawła Glasera – Pierwszego Zastępcę Wójta Gminy Czerwonak.

**I. 2. PODSTAWY PRAWNE**

Konkurs przeprowadza się w oparciu o:

- 1) ustawę z dnia 4 lutego 1994 r. o prawie autorskim i prawach pokrewnych (Dz. U. z 2021 r. poz. 1062 oraz z 2022 r. poz. 65);
- 2) ustawę z dnia 23 kwietnia 1964 r. Kodeks Cywilny (Dz. U. z 2020 r. poz. 1740 i 2320 oraz z 2021 r. poz. 1509);
- 3) Regulamin Konkursu zatwierdzony przez Organizatora.

**I. 3. SĄD KONKURSOWY**

Sąd konkursowy jest zespołem pomocniczym Organizatora Konkursu powołanym do oceny spełniania przez uczestników konkursu wymagań określonych w regulaminie konkursu, oceny prac konkursowych oraz wyboru najlepszych prac konkursowych.

Organizator sprawuje nadzór nad Sądem Konkursowym w zakresie zgodności konkursu z przepisami ustawy i Regulaminem Konkursu, w szczególności na wniosek Sądu Konkursowego:

- 1) unieważnia konkurs;
- 2) zatwierdza wynik konkursu.

**I. 4. ZASADY KONKURSU**

Przy przeprowadzaniu konkursu powinny być przestrzegane następujące zasady:

- 1) zasada równego traktowania;
- 2) zasada bezstronności i obiektywizmu;
- 3) zasada jawności;
- 4) zasada niezależności, polegająca na wykluczeniu zawodowych lub rodzinnych relacji zależności między organizatorem, sądem konkursowym i uczestnikami konkursu lub innych istotnych zależności mogących prowadzić do konfliktów interesów zagrażających bezstronności i neutralności ich działań lub wypowiedzi;
- 5) zasada publikacji, polegająca na podaniu do publicznej wiadomości regulaminu konkursu i rezultatów osiągniętych w konkursie;
- 6) zasada uczciwej konkurencji, polegająca na takim sposobie określenia zasad i regulaminu konkursu, który nie utrudni uczciwej konkurencji.

**II. POWOŁANIE I SKŁAD SĄDU KONKURSOWEGO**

## **II. 1. ZASADY POWOŁYWANIA SĄDU KONKURSOWEGO**

Organizator powołuje członków sądu konkursowego spośród osób gwarantujących rzetelną ocenę zgłoszonych prac konkursowych oraz określa organizację, skład i tryb pracy sądu konkursowego.

## **II. 2. SKŁAD SĄDU KONKURSOWEGO**

Sąd konkursowy składa się z przewodniczącego i członków. Skład sądu konkursowego podaje się w regulaminie konkursu.

## **II. 3. ODWOŁYWANIE CZŁONKA SĄDU KONKURSOWEGO**

Organizator odwołuje członka sądu konkursowego wyłącznie w wyniku:

- 1) naruszenia przez niego obowiązków, o których mowa z pkt III.2. regulaminu sądu;
- 2) innej przeszkody uniemożliwiającej branie udziału w pracach sądu konkursowego.

## **III. ZADANIA I OBOWIĄZKI SĄDU KONKURSOWEGO**

### **III. 1. ZADANIA SĄDU KONKURSOWEGO**

Do zadań sądu konkursowego należy:

- 1) ocena spełniania przez uczestników konkursu wymagań określonych w regulaminie konkursu;
- 2) ocena prac konkursowych, zgodnie z kryteriami określonymi w regulaminie konkursu i ich klasyfikacja;
- 3) opracowanie uzasadnienia rozstrzygnięcia konkursu.

### **III. 2. OBOWIĄZKI CZŁONKA SĄDU KONKURSOWEGO /SĘDZIEGO/**

Członek sądu konkursowego rzetelnie i obiektywnie wykonuje powierzone mu czynności, kierując się przepisami prawa, posiadaną wiedzą i doświadczeniem. Członkowie sądu konkursowego składają zgodę na powołanie swojej kandydatury do Sądu Konkursowego. Wzór takiego oświadczenia stanowi załącznik do regulaminu sądu konkursowego.

### **III. 3. PRZEWODNICZĄCY SĄDU KONKURSOWEGO**

Pracami sądu konkursowego kieruje przewodniczący.

Przewodniczący sądu w szczególności:

- 1) zwołuje i prowadzi posiedzenia sądu konkursowego;
- 2) zapewnia przestrzeganie regulaminu konkursu;
- 3) zapewnia nadzór nad pracą sekretarza konkursu;
- 4) przedstawia sądowi konkursowemu prace w celu ich oceny;
- 5) wnioskuję w uzasadnionych przypadkach o powołanie do prac komisji eksperta;
- 6) zapewnia nadzór nad ostateczną redakcją opinii sądu o pracach oraz wniosków, zaleceń i wytycznych sądu.

### **III. 4. SEKRETARZ SĄDU**

Sekretarz Sądu konkursowego, zwany dalej sekretarzem, jest powoływany przez Organizatora. Sekretarz konkursu bierze udział w posiedzeniach sądu konkursowego, lecz nie jest jego członkiem.

Do obowiązków sekretarza konkursu należy w szczególności:

- 1) przyjmowanie pytań od uczestników konkursu;
- 2) rozsyłanie odpowiedzi na pytania;
- 3) przyjmowanie i zwrot prac konkursowych;
- 4) prowadzenie dokumentacji dotyczącej konkursu;
- 5) powiadomienie uczestników konkursu o rozstrzygnięciu konkursu.

## **IV. ZASADY I TRYB PRACY SĄDU KONKURSOWEGO**

### **IV. 1. ZASADY PRACY SĄDU KONKURSOWEGO**

Sąd konkursowy:

- 1) rozpoczyna pracę z dniem powołania;
- 2) obraduje na posiedzeniach zamkniętych, w których biorą udział członkowie sądu konkursowego, sekretarz konkursu;
- 3) kończy pracę w terminie do trzech tygodni od dnia rozstrzygnięcia konkursu.

Podczas trwania oceny przez sąd konkursowy prac konkursowych, prace te nie mogą być dostępne dla osób trzecich.

Organizator konkursu oraz osoby biorące udział w posiedzeniach sądu konkursowego nie mogą ujawniać:

- 1) informacji, których ujawnienie naruszyłoby tajemnice zawodowe oraz zasady uczciwej konkurencji;
- 2) informacji związanych z przebiegiem oceny prac konkursowych;
- 3) danych pozwalających zidentyfikować uczestników konkursu przed jego rozstrzygnięciem.

#### **IV. 2. TRYB PRACY SĄDU KONKURSOWEGO**

Na posiedzeniu Sąd dokonuje oceny prac konkursowych.

Sąd spośród prac wybiera I, II i III miejsce.

Rozstrzygnięcia sądu są ważne jeżeli pracuje on, w co najmniej 2/3 pełnego składu,

Jeżeli niemożliwe jest spełnienie warunków określonych w punkcie IV.2. b) przewodniczący sądu wyznaczy nowy termin posiedzenia.

Przebieg posiedzeń jest protokołowany. Protokoły sporządzone przez sekretarza konkursu podpisuje Przewodniczący Sądu.

Obsługę organizacyjną sądu konkursowego zapewnia sekretarz konkursu, ewentualnie inne osoby powołane w tym celu przez organizatora.

#### **IV. 3. KWALIFIKACJA I OCENA PRAC KONKURSOWYCH**

##### **IV. 3.1. Otwarcie prac konkursowych.**

Niezwłocznie po upływie terminu składania prac konkursowych sekretarz konkursu, przy zachowaniu zasad anonimowości, jest upoważniony przez Sąd Konkursowy do otwarcia prac, sporządzenie protokołu określającego liczbę złożonych prac i stan opakowań Przewodniczący Sądu podpisuje protokół przyjmując prace do oceny.

##### **IV. 3.2. Kwalifikacja prac konkursowych.**

Prace, które spełniły wszystkie warunki regulaminu będą oceniane przez Sąd Konkursowy. Zgłoszenia, które nie będą oceniane:

- 1) zostały zgłoszone po terminie;
- 2) naruszają zasadę anonimowości;
- 3) są sprzeczne z wymaganiami zawartymi w regulaminie konkursu.

##### **IV. 3.3. Ocena prac konkursowych.**

Sąd konkursowy dokonuje oceny prac konkursowych na posiedzeniach zamkniętych, na podstawie kryteriów określonych w regulaminie konkursu.

#### **IV. 4. ROZSTRZYgniĘCIE KONKURSU**

Rozstrzygnięcia sądu konkursowego dotyczące oceny prac konkursowych i ich klasyfikacji podejmowane są w oparciu o kryteria oceny prac konkursowych określone w regulaminie konkursu. Sąd konkursowy rozstrzyga konkurs wybierając, spośród prac zakwalifikowanych do oceny – I, II i III miejsce oraz przyznaje za nie nagrody, które zostały ustalone w regulaminie konkursu. Po wyborze prac, sąd konkursowy dokonuje identyfikacji prac konkursowych, przyporządkowując prace poszczególnym uczestnikom, w oparciu o kody rozpoznawcze załączone do prac.

Sąd konkursowy opracowuje uzasadnienie rozstrzygnięcia konkursu.

#### **IV. 5. POSTANOWIENIA KOŃCOWE**



Niniejszy regulamin wchodzi w życie z dniem wprowadzenia.

**Załącznik do Regulaminu Sądu Konkursowego**

Konkurs otwarty, studialny, jednoetapowy na opracowanie koncepcji zagospodarowania działki nr 237/1 przy Klasztorze Cysterek w Owińskach

Czerwonak, dnia ..... r.

**OŚWIADCZENIE**

**kandydata na członka Sądu Konkursowego  
w konkursie na opracowanie koncepcji zagospodarowania działki nr 237/1 przy Klasztorze Cysterek  
i Owińskach**

Oświadczam, iż wyrażam zgodę na powołanie mojej osoby na członka Sądu Konkursowego na opracowanie koncepcji zagospodarowania działki nr 237/1 przy Klasztorze Cysterek w Owińskach z zakresu architektury krajobrazu.

.....

( czytelny podpis)

Konkurs otwarty, studialny, jednoetapowy na opracowanie koncepcji zagospodarowania działki nr 237/1 przy Klasztorze Cysterek w Owińskach

Czerwonak, dnia ..... r.

**OŚWIADCZENIE**

**kandydata na przewodniczącego Sądu Konkursowego  
w konkursie na opracowanie koncepcji zagospodarowania działki nr 237/1 przy Klasztorze Cysterek  
i Owińskach**

Oświadczam, iż wyrażam zgodę na powołanie mojej osoby na przewodniczącego w sądzie konkursowym na opracowanie koncepcji zagospodarowania działki nr 237/1 przy Klasztorze Cysterek w Owińskach z zakresu architektury krajobrazu.

.....

( czytelny podpis)