

INFORMACJA O STANIE REALIZACJI ZADAŃ OŚWIATOWYCH

Samorządowa Administracja Placówek Oświatowych

w Czerwonaku

rok szkolny 2020/2021

I. ORGANIZACJA PRACY SZKÓŁ I PRZEDSZKOLI W GMINIE

1. ŻŁOBKI, PUBLICZNE I NIEPUBLICZNE PLACÓWKI OŚWIATOWE – wg. stanu 30.09.2020 r.

NAZWA PLACÓWKI	LICZBA MIEJSC			LICZBA DZIECI			LICZBA ODDZIAŁÓW		
	Ż	P	S	Ż	P	S	Ż	P	S
Żłobek „Pod Zielonym Jamniczkiem”	33			21					
Żłobek GUGULANDIA	31			29					
Żłobek „Wesołe Smyki”	15			0					
Żłobek Biały Domek	20			18					
Żłobek Akademia Odkrywców	24			9					
„Wesołe Smyki”	18			14					
Żłobek Akademia Odkrywców w Bolechowie	17			16					
Żłobek Skarbuś	10			10					
Żłobek „Wesołe Smyki” Oddział Czerwonak A	23			16					
Żłobek „Wesołe Smyki” Oddział Czerwonak B	20			17					
Żłobek „Bańka Mydlana”	20			18					
Gminne Przedszkole im. Dzieci z Leszczynowej Górki w Czerwonaku		93			92			4	
Gminne Przedszkole w Owińskach		95			88			4	
Gminne Przedszkole Nr 1 "Bajkowe Ludki" w Koziegłowych		150			148			6	
Gminne Przedszkole Nr 2 im. Krasnala Hałabały w Koziegłowych		145			120			5	
Przedszkole Niepubliczne "Skrzat" w Koziegłowych		133			82			6	
Przedszkole Niepubliczne Czarodziejski Zamek w Owińskach		75			49			3	
Niepubliczne Przedszkole Artystyczne im. św. Cecylii w Kicinie		60			47			4	
Niepubliczne Przedszkole „Wesołe Smyki" w Mięgowie		32			29			2	
Publiczne Przedszkole Bańka Mydlana w Czerwonaku		125			125			5	
Przedszkole Publiczne Akademia Odkrywców w Bolechowie		85			85			4	
Przedszkole Niepubliczne EDUCANDI w Mięgowie		42			42			3	
Przedszkole RUBI w Czerwonaku		200			200			8	
Przedszkole Prywatne Akademia Odkrywców w Koziegłowych		23			21			1	
Szkoła Podstawowa w Bolechowie-Osiedlu			0		0	202		0	11
Szkoła Podstawowa w Czerwonaku			0		0	509		0	25
Szkoła Podstawowa w Owińskach			0		0	306		0	16
Szkoła Podstawowa w Koziegłowych			26		26	963		1	43
Szkoła Podstawowa w Kicinie			25		11	403		1	19
RAZEM:	231	1258	51	168	1165	2383		57	114

RAZEM DZIECI/UCZNIÓW:

(Ż/168; P/1165; SP/2383)

Porównując dane demograficzne przedstawione powyżej z rokiem 2019, można zauważyć, że liczba dzieci w żłobkach w stosunku do września 2019r. zmniejszyła się o 4, w przedszkolach – zmniejszyła się o 35, a w szkołach wzrosła o 56 uczniów. Zmiany demograficzne w poszczególnych szkołach wskazują, że sytuacja jest stabilna. Jeśli chodzi o przedszkola, to należy podkreślić, że prezentowane w tabeli dane dotyczą 30 września 2020r, natomiast stan ten się zmienia, gdyż w trakcie roku przychodzą dzieci, zwłaszcza obcokrajowców zamieszkujących na terenie naszej gminy, którym trzeba zapewnić miejsca w przedszkolu.

2. GMINNE PLACÓWKI OŚWIATOWE – informacje ogólne

NAZWA PLACÓWKI	DYREKTOR	GODZINY PRACY placówka/sekretariat
Gminne Przedszkole Nr 1 „Bajkowe Ludki” w Koziegłowach	Jolanta Gabryelczyk	6:00 – 17:00
Gminne Przedszkole Nr 2 im. Krasnala Hałabały w Koziegłowach	Beata Kodabska	6:00 – 17:00
Gminne Przedszkole im. „Dzieci z Leszczynowej Górki” w Czerwonaku	Ilona Illmer	6:00 – 17:00
Gminne Przedszkole w Owińskach	Danuta Pękał	6:00 – 17:00
Szkoła Podstawowa im. Hansa Christiana Andersena w Bolechowie-Osiedlu	Marzena Zmyśna	szkoła 7:00 – 16:45 sekret. 7:00 – 15:00
Szkoła Podstawowa im. Augusta Cieszkowskiego w Kicinie	Dariusz Freudenreich	szkoła 6:30 – 17:00 sekret. 7:00 – 15:00
Szkoła Podstawowa im. Józefa Wybickiego w Czerwonaku	Magdalena Zielenkiewicz	szkoła 6:30 – 16:30 sekret. 7:00 – 15:00
Szkoła Podstawowa im. Józefa Wybickiego w Owińskach	Jolanta Chlebowska-Kasztelan	szkoła 6:30 – 17:00 sekret. 7:00 – 15:00
Szkoła Podstawowa im. gen. Stefana Roweckiego „Grota” w Koziegłowach	Jarosław Kłosiński	szkoła 6:00 – 17:00 sekret. 7:30 – 17:00 x 1 7:30 – 15:15 x 4

3. KADRA W GMINNYCH JEDNOSTKACH – ADMINISTRACJA I OBSŁUGA wg. stanu na 30.09.2020 r.

PLACÓWKA	OBSŁUGA	ADMINISTRACJA	Średnia liczba uczniów przypadająca na 1 etat O i A
	Etaty	Etaty	Ucz/Eta
Przedszkole nr 1 w Koziegłowach	11,0	1,0	12,3
Przedszkole nr 2 w Koziegłowach	9,0	1,0	12,0
Przedszkole w Czerwonaku	8,0	1,0	10,2
Przedszkole w Owińskach	6,5	1,0	11,7
Szkoła Podstawowa w Bolechowie-Osiedlu	6,5	1,0	26,9

Szkoła Podstawowa w Owińskach	7,0	1,0	38,3
Szkoła Podstawowa w Czerwonaku	14,0	2,0	31,8
Szkoła Podstawowa w Koziegłowach	20,0	2,7	43,6
Szkoła Podstawowa w Kicinie	7,5	2,0	43,6
	89,5	12,7	Śred:25,6

Wskaźnik, dotyczący liczby pracowników administracji i obsługi w placówkach oświatowych, dla których organem prowadzącym jest gmina Czerwonak, przypadających na liczbę uczniów jest porównywalny do roku ubiegłego – zauważa się nieznaczny wzrost o 0,8 etatu. Jest to spowodowane faktem, że w odniesieniu do całej gminy liczba uczniów w szkołach i przedszkolach wzrosła o 21. Przy czym wzrosła liczba uczniów dla pracowników administracji o 1 etat, natomiast obsługi – o 0,5 etatu. O ile liczba etatów pracowników obsługi pozostała w skali gminy na zbliżonym poziomie, co w roku 2019, o tyle zmiany nastąpiły w obrębie poszczególnych placówek.

4. LICZBA OSÓB URODZONYCH W LATACH 2003-2020 WG. EWIDENCJI LUDNOŚCI W POSZCZEGÓLNYCH OBWODACH SZKOLNYCH

LICZBA OSÓB ZAMELDOWANYCH W GMINIE CZERWONAK																				
Wiek		18	17	16	15	14	13	12	11	10	9	8	7	6	5	4	3	2	1	Σ
Rok urodzenia		2003	2004	2005	2006	2007	2008	2009	2010	2011	2012	2013	2014	2015	2016	2017	2018	2019	2020	
SZKOŁY	SP BOLECHOWO-O	24	23	39	29	47	34	39	40	29	34	28	35	29	29	27	24	21	30	561
	SP CZERWONAK	49	58	59	73	77	80	66	77	72	75	73	52	57	69	60	69	39	43	1148
	SP OWIŃSKA	50	41	39	53	56	44	60	66	52	78	32	55	46	54	47	43	38	50	904
	SP KOZIEGŁOWY	97	88	110	114	96	157	139	151	135	134	121	142	141	119	117	115	108	93	2177
	SP KICIN	30	42	49	46	40	51	51	45	41	37	42	34	42	29	32	27	26	30	694
Suma		250	252	296	315	316	366	355	379	329	358	296	318	315	300	283	278	232	246	5484

Analiza danych demograficznych wieku od pierwszego roku życia do osiemnastego wskazuje, że populacja w tym przedziale zwiększyła się w stosunku do roku ubiegłego o 39 osób. Materiał został zaktualizowany wg. stanu na dzień 13.10.2021r. i uwzględnia również migracje.

5. Liczba uczniów w publicznych placówkach oświatowych prowadzonych przez Gminę Czerwonak w latach 2014-2020 wg. stanu na 30.09.2020 r.

	2014	2015	2016	2017	2018	2019	2020	Średnia
Przedszkole w Czerwonaku	93	93	91	93	93	92	92	92

Przedszkole w Owińskach	95	95	95	86	72	65	88	85
Przedszkole nr 1 w Koziegłowach	149	150	149	165	147	147	148	151
Przedszkole nr 2 w Koziegłowach	133	115	157	160	145	144	120	139
Gimnazjum w Bolechowie	77	66	57	-	-	-	-	67
Gimnazjum w Czerwonaku	189	220	238	-	-	-	-	216
Gimnazjum w Koziegłowach	343	323	350	-	-	-	-	339
SP w Bolechowie	174	189	180	239	245	220	202	207
SP w Czerwonaku	367	376	388	589	573	490	509	470
SP w Kicinie	363	402	412	408	425	416	414	406
SP w Koziegłowach	715	772	714	1 038	1049	951	989	890
SP w Owińskach	250	242	233	260	299	325	306	274
Suma	2948	3043	3064	3038	3048	2 850	2 868	3335

Źródło: opracowanie własne.

Liczba dzieci i uczniów w placówkach oświatowych, prowadzonych przez gminę Czerwonak w 2020r. wzrosła nieznacznie o 18 uczniów w stosunku do roku 2019. Dane potwierdzają, że wniosek wysunięty wcześniej, że sytuacja demograficzna w gminie jest stabilna.

6. Średnia liczebność oddziałów w placówkach oświatowych w Gminie Czerwonak w latach 2014-2020 wg. stanu na 30.09.

	2014	2015	2016	2017	2018	2019	2020	Średnia
Przedszkole w Czerwonaku	23,3	23,3	22,8	23,3	23,3	23,0	23,0	23,1
Przedszkole w Owińskach	23,8	23,8	23,8	21,5	24,0	21,7	22,0	22,9
Przedszkole nr 1 w Koziegłowach	24,8	25,0	24,8	23,6	24,5	24,5	24,7	24,6
Przedszkole nr 2 w Koziegłowach	22,2	23,0	22,4	22,9	24,2	24,0	24,0	23,2
Gimnazjum w Bolechowie	15,4	16,5	19,0	-	-	-	-	17,0
Gimnazjum w Czerwonaku	21,0	22,0	23,8	-	-	-	-	22,3
Gimnazjum w Koziegłowach	21,4	23,0	25,0	-	-	-	-	23,1
SP w Bolechowie	21,8	21,0	20,0	19,9	20,4	18,3	18,4	20,0
SP w Czerwonaku	19,3	19,8	20,4	21,8	21,2	20,4	20,4	20,5

	2014	2015	2016	2017	2018	2019	2020	Średnia
SP w Kicinie	19,1	20,1	21,7	19,4	19,3	19,8	20,7	20,0
SP w Koziegłowach	21,7	22,7	22,3	22,6	22,8	22,1	22,5	22,4
SP w Owińskach	19,2	18,6	19,4	18,6	18,7	19,1	19,1	19,0
Średnia	21,1	21,6	22,1	21,5	22,0	21,4	21,6	x

Źródło: opracowanie własne.

Liczebność oddziałów to jeden z podstawowych wskaźników, determinujących koszty kształcenia. Liczba uczniów w klasie jest ograniczona podstawą prawną – klasa pierwsza szkoły podstawowej nie może liczyć więcej niż 25 uczniów. Zupełnie inaczej problem ten kształtuje się w odniesieniu do uczniów szkół ponadpodstawowych. Analizując ten wskaźnik w układzie historycznym, tzn. od roku 2014, zauważa się pewną stabilność – średnio nasze oddziały liczą 21-22 uczniów. Należy podkreślić, że jest to wskaźnik średni, natomiast, w poszczególnych placówkach kształtuje się on nieco inaczej.

7. Średnia liczba uczniów przypadająca na 1 etat nauczycielski w Gminie Czerwonak w latach 2014-2020 wg. stanu na 30.09.

	2014	2015	2016	2017	2018	2019	2020	Średnia
Przedszkole w Czerwonaku	9,2	9,2	10,1	10,3	8,5	8,4	9,2	9,3
Przedszkole w Owińskach	9,9	9,9	9,9	8,8	8,3	8,6	10,4	9,4
Przedszkole nr 1 w Koziegłowach	11,9	12,0	11,0	10,8	11,1	10,3	10,6	11,1
Przedszkole nr 2 w Koziegłowach	9,3	9,3	10,3	11,0	11,5	10,9	10,0	10,3
Gimnazjum w Bolechowie	5,8	5,8	-	-	-	-	-	5,8
Gimnazjum w Czerwonaku	7,3	8,3	8,7	-	-	-	-	8,1
Gimnazjum w Koziegłowach	9,8	9,1	10,0	-	-	-	-	9,6
SP w Bolechowie	9,7	9,6	3,4	8,5	9,4	8,2	8,8	8,2
SP w Czerwonaku	10,9	10,5	10,9	9,9	9,1	8,5	9,2	9,9
SP w Kicinie	11,9	11,7	11,6	10,3	10,3	9,9	9,5	10,7
SP w Koziegłowach	12,3	12,7	11,7	10,9	11,3	10,5	11,4	11,6
SP w Owińskach	11,1	10,8	10,8	8,8	9,4	8,8	9,0	9,8
Średnia	9,9	9,9	9,9	9,9	9,9	9,3	9,8	x

Wskaźnik, dotyczący liczby uczniów przypadających na jeden przeliczeniowy etat nauczycielski, jest bardzo ważny, gdyż określa dostępność nauczyciela dla ucznia. Powinien on być porównywalny w placówkach prowadzonych przez daną jednostkę samorządu terytorialnego. W porównaniu do roku ubiegłego wskaźnik ten zwiększył się o 0,5. Biorąc pod uwagę ten aspekt, należy zauważyć, że wskaźnik ten jest wyższy w Szkole Podstawowej w Koziegłowach i wynosi 11,4. Należy jednak dodać, że na ten stan wpływ ma także liczba godzin z zakresu pomocy psychologiczno-pedagogicznej oraz zajęć wynikających z orzeczeń o potrzebie kształcenia specjalnego.

Zauważyć można także rozbieżność w zakresie tego wskaźnika, jeśli chodzi o przedszkola publiczne, prowadzone przez gminę Czerwonak.

8. Średnia liczba etatów nauczycielskich przypadająca na oddział w Gminie Czerwonak w latach 2014-2020 wg. stanu na 30.09.

	2014	2015	2016	2017	2018	2019	2020	Średnia
Przedszkole w Czerwonaku	2,5	2,5	2,3	2,3	2,8	2,8	2,5	2,5
Przedszkole w Owińskach	2,4	2,4	2,4	2,4	2,9	2,5	2,1	2,5
Przedszkole nr 1 w Koziegłowach	2,1	2,1	2,3	2,2	2,2	2,4	2,3	2,2
Przedszkole nr 2 w Koziegłowach	2,4	2,5	2,2	2,1	2,1	2,2	2,4	2,3
Gimnazjum w Bolechowie	2,7	2,8	-	-	-	-	-	2,7
Gimnazjum w Czerwonaku	2,9	2,6	2,8	-	-	-	-	2,8
Gimnazjum w Koziegłowach	2,2	2,5	2,5	-	-	-	-	2,4
SP w Bolechowie	2,2	2,2	3,1	2,3	2,2	2,2	2,1	2,3
SP w Czerwonaku	1,8	1,9	1,9	2,2	2,3	2,4	2,2	2,1
SP w Kicinie	1,6	1,7	1,9	1,9	1,9	2,0	2,2	1,9
SP w Koziegłowach	1,8	1,8	1,9	2,1	2,0	2,1	2,0	1,9
SP w Owińskach	1,7	1,7	1,8	2,1	2,0	2,2	2,1	1,9
Średnia	2,2	2,2	2,3	2,2	2,3	2,3	2,2	x

Jeśli chodzi o średnia liczbę etatów, przypadającą na oddział, to wskaźnik ten zmniejszył się tylko o 01 w stosunku do roku ubiegłego. Najwyższy wskaźnik ma SP w Czerwonaku i SP w Kicinie, a najniższy – SP w Koziegłowych. Należy zwrócić także uwagę na rozbieżność w zakresie tego wskaźnika, jeśli chodzi o przedszkola.

II. POZYSKANE ŚRODKI ZEWNĘTRZNE w roku szkolnym 2020/21

ŚRODKI UNIJNE		
Placówka	Nazwa	Kwota
SP Koziegłowy	„Liga e Szkoła” – projekt dotyczący kodowania i programowania, „POWER”- kształcenie i edukacja kadry pedagogicznej	kontynuacja kontynuacja
SP w Czerwonaku	„Lekcja Enter” – szkolenia z TIK dla nauczycieli, liczba uczestników: 9	Darmowe szkolenia dla nauczycieli – 40 godzin dla każdego uczestnika
SP Owińska	„Program dla szkół” - program finansowany ze środków UE oraz budżetu krajowego. Krajowy Ośrodek Wsparcia Rolnictwa	Udział bezpłatny
	„LIGA E-Szkoła” – program finansowany ze środków UE	kontynuacja
	„Ja w Internecie” – Program Operacyjny Polska Cyfrowa 2014-2020	kontynuacja
PROJEKTY, PROGRAMY		
Placówka	Nazwa	Kwota
SP Kicin SP Koziegłowy SP Owińska	Program „ Szkolny Klub Sportowy ” – na podstawie porozumienia partnerskiego wspólna realizacja programu, współfinansowany przez Ministerstwo Sportu i Turystyki, Samorząd Województwa Wielkopolskiego i Samorządy Terytorialne. Program realizowany jest w ramach rozwijania sportu przez wspieranie z zakresu upowszechniania sportu dzieci i młodzieży 01.02.2021 r.-15.12.2021 r.	3 360 wynagrodzenie dla nauczyciela Wkład własny – 350,00 na grupę (ogółem wkład: 1400,00)
SP Kicin	Projekt ESA – Edukacyjna Sieć Antysmogowa to bezpłatny program informacyjny na rzecz czystego powietrza realizowany przez Państwowy Instytut Badawczy NASK we współpracy z Polski Alarmem Smogowym. Program rozszerzony w roku szkolnym 2020/2021 o zagadnienia dotyczące zmian klimatu i ochrony środowiska.	-
	Powietrzna Akademia Airly inicjatywa skierowana dla uczniów szkół podstawowych w ramach umożliwienia skutecznej edukacji domowej w zakresie ochrony środowiska i dbałości o lepsze powietrze, którym oddychamy.	-
	„Projekt dla szkół” Nieodpłatne dostarczanie owoców i warzyw lub mleka i przetworów mlecznych do szkoły podstawowej.	-
	Ogólnopolski program profilaktyki czerniaka 2020/2021. Zajęcia edukacyjne wśród uczniów klas VII i VIII.	-
	Ministerstwo Edukacji Narodowej „Razem na święta”. Projekt niesienia pomocy ludziom w potrzebie, zajęcia edukacyjne, zachęcenie młodzieży do bycia życzliwym i zachęcenie do pomocy i wsparcia innym.	-
	„Auschwitz w pamięci społecznej Polaków po 75 latach” finansowane przez Narodowe Centrum Nauki. Przeprowadzono zajęcia edukacyjne w klasach.	-
SP Owińska	Konkurs pod postem na Facebooku GOVTech Polska – Ogólnopolski konkurs dla młodzieży ze szkół podstawowych „HackJunior”	Tablet Lenovo ok.1 000,- zł
	Projekt „Wszystkie dzieci zbierają elektrośmieci” przekazano do utylizacji 700kg sprzętu	---
	„Akademia Bezpiecznego Puchatka” ogólnopolski program edukacyjny	---

	„Szkola w Chmurze Mirosoft”- polski program	---
	Akcja „Szkola do hymnu”	---
	XV Festiwal Młodego Teatru Wielkopolski – „Dzień dobry sztuko 2020” - spektakl „Wesoła gromadka” - laureat	---
	Wyróżnienie - w zawodach „Pierwszy krok wioślarski” na terenie powiatu poznańskiego	---
	Akcja „Kosmetyczka” pod patronatem akcja „Razem na Święta” – Ogólnopolska Kampania Światowy Dzień Walki z Głodem	---
	„Złota Żabka”	1 000,00
SP Koziegłowy	„Planeta Energii ” – program edukacyjny Grupy Energa, który powstał z myślą o najmłodszych. Jego celem jest propagowanie wiedzy o energii elektrycznej, odpowiedzialnym i bezpiecznym korzystaniu z prądu, a także o innych ważnych tematach związanych ze zrównoważonym rozwojem.	12 000,00
Przedszkole w Czerwonaku	Mały Miś w świecie wielkiej literatury (MAC Edukacja) Zdrowo jem, więcej wiem (BOŚ fundacja) Ogólnopolski program edukacyjno – społeczny Jesteśmy różni, lecz równie ważni Chcemy mocy, nie przemocy (GOPS Czerwonak)	Programy bezpłatne
SP Bolechowo-Osiedle	Wypożyczenie szkoły przez Naukową i Akademicką Sieć Komputerową- Państwowy Instytut Badawczy (NASK) w ramach Ogólnopolskiej Sieci Edukacyjnej- zestawy multimedialne (tablety wraz z akcesoriami)- 25 szt.	24 261,75
BUDŻET OBYWATELSKI		
Placówka	Nazwa	Kwota
RADA RODZICÓW		
Placówka	Nazwa	Kwota
Przedszkole w Czerwonaku	Organizacja zajęć z robotyki Go4Robot	2500,00
	wycieczka	1400,00
	Opłacanie teatrzyków i koncertów	700,00
	Doposażenie przedszkola w maty piankowe	1200,00
	Organizacja uroczystości okolicznościowych (Mikołaj, Gwiazdor, Dzień Dziecka, Zajączek, Zakończenie roku itp.)	5380,00
Przedszkole w Owińskach	Dzień Dziecka, Dzień Chłopca, warsztaty zajęciowe, Mikołaj, Gwiazdka, Teatrzyk, Wyjście na plac zabaw (Park Orientacji Przestrzennej Owińska), Dzień Kobiet, Balik, zakończenie roku – zakup książek, Pasowanie na Przedszkolaka	5 136,57
SP Koziegłowy	Zakup książek i nagród na zakończenie klas VIII, zakup pomocy dydaktycznych, dofinansowanie do wycieczek i imprez szkolnych.	5000,00
SP Owińska	Nagroda w konkursie „Klasa z najwyższą wpłatą”	500,00
	Dzień Dziecka	208,00
	Akcja „Różowa skrzyneczka”	84,99
	Nagroda w konkursie fotograficznym	13,50
	Zakup papieru ksero	106,99
	Nagrody na koniec roku szkolnego	1634,60
	Inne	1 823,46
SP Czerwonak	- upominki dla wszystkich uczniów z okazji: Pasowania na Ucznia, Dnia Chłopca, Mikołajek, Balików karnawałowych, Walentynek, Świąt Wielkanocnych, Dnia Dziecka, - zakup materiałów na wyposażenie świetlicy szkolnej, - nagrody książkowe oraz karty podarunkowe dla uczniów na zakończenie roku szkolnego, - dofinansowanie teczek i tablo dla absolwentów.	16 875,25
SP Bolechowo-Osiedle	Zakup nagród dla uczniów na zakończenie roku szkolnego	940,00
P-1 w Koziegłowach	Stoły przedszkolne z regulacją wysokości – 4szt. (środki pozyskane od Rady Rodziców)	1 779,00
INNE – w całości finansowane przez podmioty zewnętrzne		
Placówka	Nazwa	Kwota

SP Kicin	Szkolna Liga Wolontariacka w Poznańskim Zoo – opieka i zapewnienie wyżywienia Lemurom z Poznańskiego Zoo. Lekcje edukacyjne dla uczniów.	
	POLSKA AKCJA HUMANITARNA „Godziny Wychowawcze ze Światem” Godziny Wychowawcze ze Światem to cykl co najmniej 8 zajęć, które są pretekstem do dyskusji o bieżących wydarzeniach na świecie oraz wartościach takich jak solidarność, godność ludzka czy sprawiedliwość. Dzięki nim uczniowie i uczennice kształtują postawy otwartości i odpowiedzialności.	
SP Koziegłowy	Zakup ekranu - Sołectwo Koziegłowy Osiedle Karolin (1100zł) , zakup na Orkiestrę Świątecznej Pomocy (1500zł) - sołectwo z Osiedle Leśne, rada osiedla	2 600,00
SP Owińska	Zakup ze środków sołeckich pomocy dydaktycznych do nauki języka angielskiego (5 tabletów).	3 358,90
	Zakup ze środków sołeckich pomocy dydaktycznych na zajęcia sportowe	2 500,00
SP Bolechowo-Osiedle	Sołectwo Promnice- zakup sprzętu sportowego oraz pomocy dydaktycznych do świetlicy szkolnej	1 500,00

Powyższy materiał przedstawia realizowane programy i przedsięwzięcia, które były możliwe, dzięki pozyskaniu środków z różnych źródeł. Należy dodać, że obsługa finansowa tych projektów i programów wymaga dodatkowej pracy ze strony pracowników SAPO, za które nie są przewidziane w projektach dodatkowe środki. Beneficjentami tych programów i projektów są uczniowie i nauczyciele naszych placówek.

III. PRZEPROWADZANE KONTROLE ZEWNĘTRZNE w roku szkolnym 2020/21

Nazwa placówki	Kontrola planowana		Kontrola doraźna	
	temat kontroli	zalecenia	temat kontroli	zalecenia
P-1 w Koziegłowach	-	-	Zbieranie informacji o pracy dyrektora w związku ze złożonym przez dyr. wnioskiem o ocenę pracy	-
P-2 w Koziegłowach	Ocena pracy dyrektora	-	-	-
SP w Bolechowie-Osiedlu				
SP w Kicinie	Kuratorium Oświaty- zgodność z przepisami prawa organizowania zajęć w grupie do 5 uczniów lub w formie indywidualnej oraz udzielania pomocy uczniom pomocy psychologiczno – pedagogicznej w formie zindywidualizowanej ścieżki kształcenia	bez zaleceń	brak	brak
SP w Owińskich	Kontrola półkolonii -Powiatowa Stacja Sanitarno-Epidemiologiczna	---	---	---
	Organizacja pracy nauczycieli w szkołach publicznych -Najwyższa Izba Kontroli -ankieta	---	---	---

W 2020r. dokonano również oceny pracy dyrektorek i dyrektorów następujących placówek:

- SP w Czerwonaku
- SP w Kicinie
- SP w Bolechowie
- Przedszkole nr 2 w Koziegłównach

Przeprowadzono oceny na wniosek dyrektorek i dyrektorów ww. placówek ze względu na planowane przez Wójta powierzenie stanowiska dyrektora szkoły i przedszkola bez przeprowadzania procedury konkursowej.

IV. EWIDENCJA WYPADKÓW w roku szkolnym 2020/21

NAZWA PLACÓWKI	DATA WYPADKU	MIEJSCE WYPADKU (korytarz, sala lekcyjna, Hala Sportowa, boisko szkolne itp.)	RODZAJ WYPADKU	UWAGI
SP Kicin	07.09.2020r	boisko szkolne	upadek uszkodzenie nogi	
SP w Koziegłównach	3.09.2020	Sala lekcyjna	Lekki – rozcięcie czoła	
	11.09.2020	Plac zabaw	Lekki - Wybicie zęba mlecznego	
	17.09.2020	korytarz	Lekki –rozcięcie ucha	
	23.11.2020	Plac zabaw	Lekki – rozcięcie głowy	
	29.01.2021	Sala lekcyjna	Lekki – rozcięcie łuku brwiowego	
	12.03.2021	Basen	Lekki –złamanie nadgarstka prawej ręki	
	3.03.2020	Boisko szkolne	Lekki – złamanie nadgarstka prawej ręki	
SP w Czerwonaku	12.01.2021 r.	Sala lekcyjna	Uraz głowy	Pracownik obsługi
	20.09.2020 r.	Toaleta w Hali Sportowej	Złamanie wyrostka rylcowatego kości łokciowej prawej	uczeń
Przedszkole w Owińskach	24.06.2021	plac zabaw	złamana ręka w nadgarstku	---
SP Owińska	30.09.2020	boisko sportowe	lekki-złamanie kości piszczelowej nogi prawej	---
	05.10.2020	sala gimnastyczna	lekki-uraz środkowego palca lewej dłoni	---
	30.03.2021	sala gimnastyczna	lekki-złamanie dużego palca prawej dłoni	---
P-1 w Koziegłównach	13.05.2021	plac zabaw	lekki	bez uwag

We wszystkich wymienionych wypadkach została natychmiast udzielona poszkodowanym pomoc.

V. POMOC PSYCHOLOGICZNO-PEDAGOGICZNA

NAZWA PLACÓWKI	LICZBA UCZNIÓW
----------------	----------------

	orzeczenia o kształceniu specjalnym	orzeczenia o nauczaniu indywidualnym	opinie o wczesnym wspomaganium	Inne opinie
SP Kicin	6	2	0	55
SP w Koziegłowach	8	0	0	142 3 – zindywidualizowana ścieżka nauczania
SP Czerwonak	7	2	0	68
Przedszkole w Czerwonaku	5	0	6	2
P-2 w Koziegłowach	4	0	3	-
Przedszkole w Owińskach	1	0	0	0
SP Owińska	4	0	0	zindywidualizowana ścieżka kształcenia - 1 opinie - 59
SP Bolechowo-Osiedle	-	-	-	61
P-1 w Koziegłowach	4	-	-	-
razem	39	4	9	387+4

Liczba orzeczeń o potrzebie kształcenia specjalnego jest taka sama w stosunku do roku 2019/20, natomiast liczba opinii jest o 20 większa. Wynika on najprawdopodobniej z większej liczby diagnozowania uczniów. Decyzję o zwróceniu się do poradni psychologiczno-pedagogicznej w celu diagnozowania ucznia podejmują rodzice.

VI. BUDŻET 2020r.

Wskaźniki organizacyjne w „informacji o stanie realizacji zadań oświatowych” podawane są w odniesieniu do roku szkolnego 2020/21, natomiast wskaźniki finansowe dotyczą roku budżetowego 2020.

1. WYKONANIE

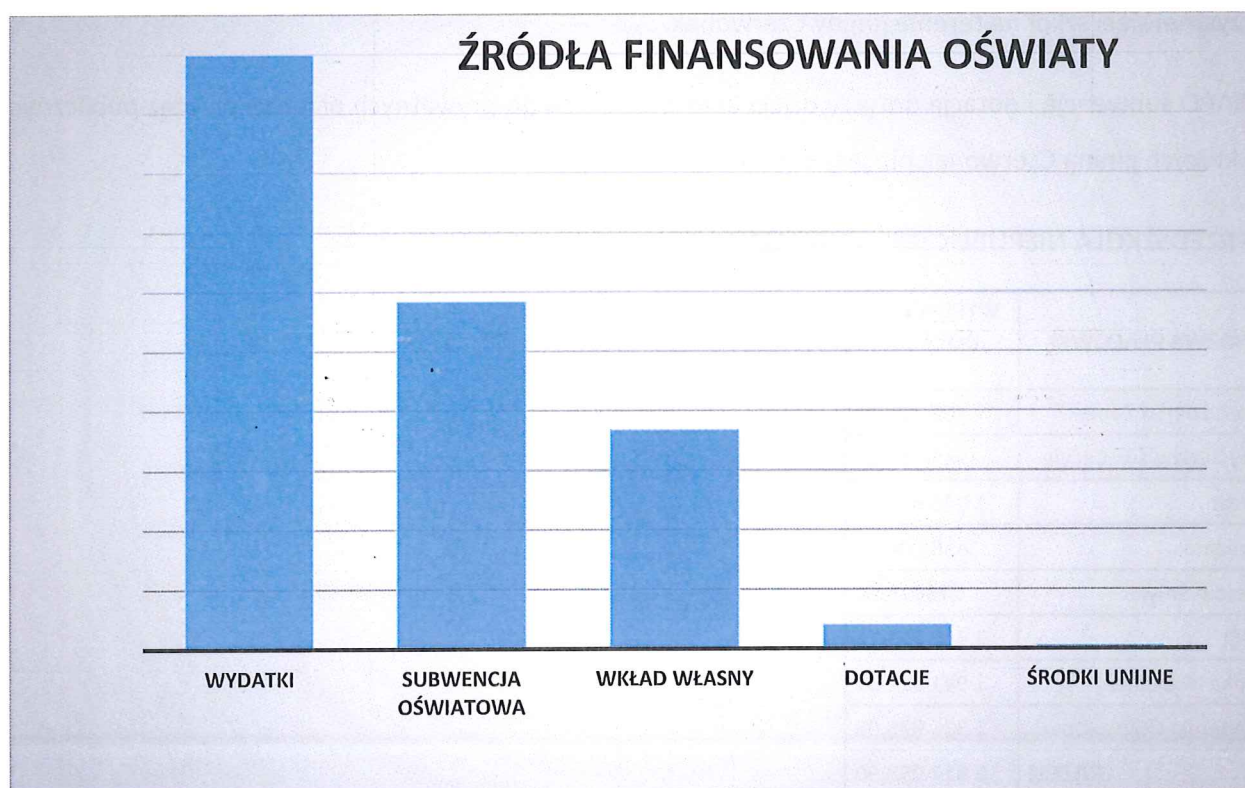
WYKONANIE 31.12.2020	
WYDATKI	45 065244zł
DOCHODY	983 843zł

Wykonanie za 2020r. jest wyższe w stosunku do roku 2019 o 3 381 612zł. Dochody natomiast spadły o 153 837zł. Ogólne szacowanie kosztów realizacji zadań oświatowych wskazuje na niewspółmierny wzrost wydatków w stosunku do dochodów.

2. ŹRÓDŁA FINANSOWANIA OŚWIATY

WYDATKI 31.12.2020	w tym:				
	subwencja oświatowa	wkład własny	dotacje		środki unijne i projekty zewnętrzne
			przedszkolna	podręczniki, wyprawka szkolna	
45 065 244,35	23 648 458,00	19 624 600,63	1 324 117,00	273 476,10	194 592,72
%	52,48	43,55	3,55		0,43

W roku 2019 subwencja oświatowa wystarczała na realizację 54,05% zadań oświatowych, w roku 2020 tylko na 52,48. Zaangażowanie środków własnych w 2019r. było na poziomie 42,54%, w 2020r. wskaźnik ten wynosi do 43,55%. Wzrósł udział środków unijnych z 0,31% na 0,43%, co jest uzależnione możliwościami pozyskiwania dodatkowych środków.



3. SZKOŁY PODSTAWOWE I PRZEDSZKOLA GMINNE

NAZWA PLACÓWKI	SUBWENCJA+ DOTACJA	WYKONANIE WYDATKÓW			
			W tym wynagrodzenia	% subwencji w wynagrodzeniach	% subwencji w planie finansowym
SP Czerwonak	4 452 552,47	6 101 221,41	5 498 886,71	80,97	72,98
SP Owińska	2 871 803,63	3 545 845,82	3 126 693,95	91,85	80,99
SP Bolechowo	1 887 382,82	2 799 954,21	2 473 373,06	76,31	67,41
SP Kicin	3 761 810,10	4 583 392,52	3 980 436,29	94,51	82,07

SP Koziegłowy	8 800 125,87	10 066 983,57	9 016 015,39	97,61	87,41
Czerwonak	334 018,64	1 444 344,54	1 286 844,87	25,96	23,13
Owińska	166 345,87	1 179 507,89	1 027 597,97	16,19	14,10
Koziegłowy nr 1	323 427,30	2 189 273,96	1 797 949,18	17,99	14,77
Koziegłowy nr 2	574 077,36	1 644 730,14	1 422 783,89	40,35	34,90
SAPO	1 801 030,94	11 509 990,29	909 847,21	15,65	-----
RAZEM:	24 972 575,00	45 065 244,35	30 540 428,52	81,77	55,41

Subwencja i dotacja pokrywa wydatki na wynagrodzenia wraz z pochodnymi w niespełna 82% (w 2019r. 86%) . W tym w szkołach podstawowych - w ponad 96% (96% również w 2019r.). Wskaźniki przedstawione w powyższej tabeli w odniesieniu do krajowych są na dobrym poziomie, co jest wynikiem stosunkowo korzystnej sieci szkół na terenie gminy Czerwonak.

W SAPO subwencja i dotacja dotyczy dzieci uczęszczających do prywatnych przedszkoli oraz publicznych dla których gmina Czerwonak nie jest organem prowadzącym.

4. PRZEDSZKOLA NIEPUBLICZNE I PUBLICZNE

NAZWA PLACÓWKI	WYPŁACONA DOTACJA
Czarodziejski Zamek	762 928,83
Artystyczne św. Cecylii	533 010,58
Skrzat	1 046 657,69
Edukandi	458 704,68
Wesołe Smyki	279 615,56
RUBI	2 409 291,16
Bańka Mydlana	1 941 912,32
Akademia Odkrywców	1 385 838,08
RAZEM	8 817 958,90

Koszt dotacji na jedno dziecko w publicznym przedszkolu prowadzonym przez inny organ niż jst wynosi 1 172,11 zł. (styczeń 2020 - jest wyższa w odniesieniu do roku 2019 o 43,23zł).

Koszt dotacji na jedno dziecko w niepublicznym przedszkolu – 879,08zł (styczeń 2020r. -w porównaniu z rokiem 2019 wysokość dotacji wzrosła o 32,42zł.)

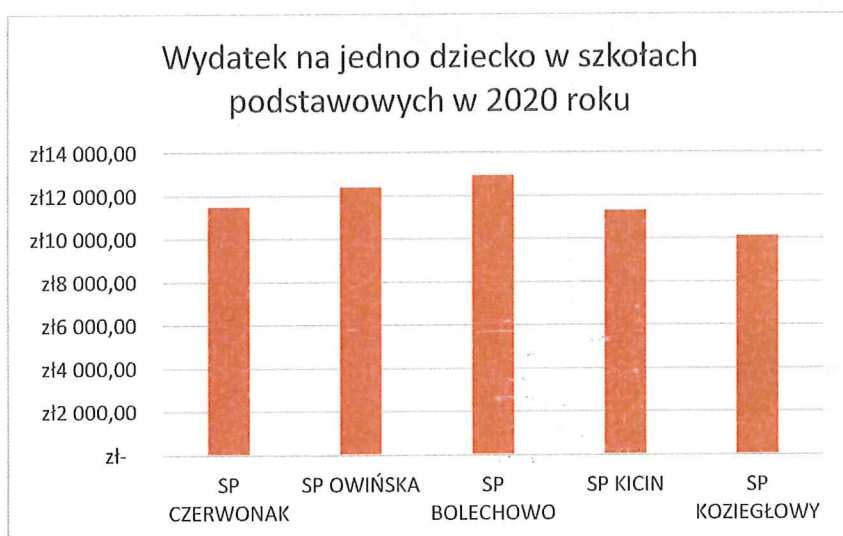
5. WYDATKI JST NA JEDNO DZIECKO w roku 2020

a) Szkoły Podstawowe

NAZWA PLACÓWKI	WYDATKI JST NA 1 DZIECKO	WYDATKI JST NA 1 ODDZIAŁ
SP Czerwonak	11 511,74	251 079,07

SP Owińska	12 398,06	212 708,21
SP Bolechowo	12 962,75	239 927,52
SP Kicin	11 317,02	221 741,29
SP Koziegłowy	10 137,95	232 332,88
Koszt na jedno dziecko w szkołach podstawowych	11 151,19	232 316,51

W porównaniu z rokiem ubiegłym średni koszt na jedno dziecko wzrósł o 1 297,62zł. Podobnie wzrost dotyczy kosztu jednego oddziału – o 28 620,44 zł. Jest to podyktowane, min. podwyżkami wynagrodzeń. Najwyższy koszt kształcenia ucznia w 2019/20r. wystąpił w SP w Czerwonaku i SP w Bolechowie. Najniższy w SP w Koziegłowych.



b) Przedszkola gminne

NAZWA PLACÓWKI	WYDATKI JST NA 1 DZIECKO	WYDATKI JST NA 1 ODDZIAŁ
Czerwonak	14 998,34	344 961,82
Owińska	15 266,54	342 340,06
Koziegłowy nr 1	13 708,37	342 709,16
Koziegłowy nr 2	11 213,45	269 516,32
Razem:	13 470,35	321 161,54

Koszt dziecka w przedszkolach prowadzonych przez gminę jest bardzo ważny, gdyż od tej kwoty uzależniona jest wysokość dotacji przekazywanej przedszkolom prowadzonym przez inne podmioty

placówkom niepublicznym. W tym zakresie w porównaniu do roku 2019 również nastąpił wzrost kosztów – o 1 640,60 zł na dziecko i o 7 204,93zł na oddział. Najwyższy koszt utrzymania dziecka wystąpił w roku 2020/21 w Przedszkolu w Owińskach i w Czerwonaku.



6. DOKSZTAŁCANIE NAUCZYCIELI

PLACÓWKA	kwota na doskonalenie
SP CZERWONAK	10 970,00
SP OWIŃSKA	12 321,50
SP BOLECHOWO	10 970,00
SP KICIN	3 750,00
SP KOZIEGŁOWY	18 126,31
P.CZERWONAK	3 575,40
P.OWIŃSKA	4 931,80
P.KOZIEGŁOWY NR 1	3 550,00
P.KOZIEGŁOWY NR 2	3 000,00
RAZEM:	76 977,01

Kwoty na doskonalenie nauczycieli stanowią 0,8% odpisu od wynagrodzeń. W gminie Czerwonak w 2020r. były one proporcjonalnie do liczby etatów włączane do budżetów placówek, stąd, choć kwoty te są zróżnicowane, to wysokość środków jest porównywalna w każdej placówce.

7. PROPORCJE PONOSZONYCH WYDATKÓW % w 2020 r.

Placówki oświatowe	WYDATKI	W TYM:		
		wynagrodzenia	wydatki bieżące	inwestycje

SZKOŁY	100%	88,92%	10,33%	0,75%
PRZEDSZKOLA GMINNE	100%	85,71%	12,18%	2,11%

W 2020r. zmieniły się proporcje ponoszonych wydatków w odniesieniu do roku 2019 – więcej środków przeznaczonych zostało na wynagrodzenia – o 1% w szkołach i prawie o 6% w przedszkolach. Zmniejszyły się z kolei kwoty przeznaczone na wydatki bieżące o porównywalną wielkość. Kwoty na inwestycje zostały utrzymane na porównywalnym poziomie w stosunku do roku ubiegłego. Powyższe zestawie obrazuje tendencję polegającą na tym, że wynagrodzenia stanowią z roku na rok coraz większy koszt w ogólnym budżecie placówek oświatowych.

8. BUDŻET – analiza 6 - letnia

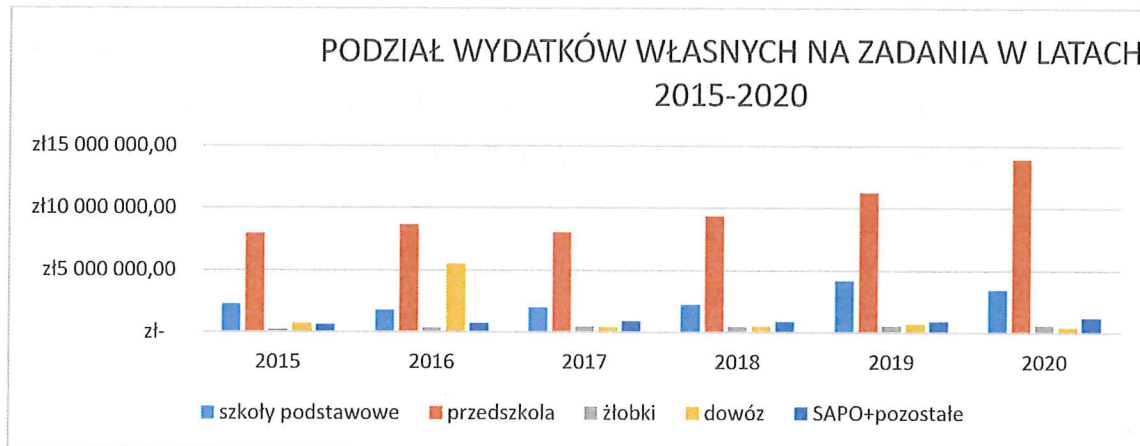
ROK	BUDŻET OŚWIATY	w tym:	
		wydatki własne	subwencja + dotacja
2015	31 650 153,00	11 826 941,00	19 620 977,00
2016	33 111 151,00	12 079 884,00	20 780 468,00
2017	34 190 909,00	11 870 319,00	21 609 942,00
2018	36 471 495,37	13 424 577,10 (37%)	22 518 368,00
2019	41 255 276,01	17 548 945,06 (43%)	23 579 275,89
2020	45 065 244,35	23 648 458,00 (52%)	23 648 458,00

Analiza budżetu w ujęciu historycznym wskazuje na fakt, że w 2020r. nastąpił znaczący wzrost udziału środków z budżetu gminy na realizację zadań oświatowych. Wzrost ten dotyczy 9%, co stanowi kwotę 6 099 513zł, podczas gdy wzrost subwencji w tym okresie był na poziomie 69 183zł.

9. WYDATKI WŁASNE W ROZBICIU NA ZADANIA W LATACH 2015-2020

ROK	w tym:					
		szkoły podstawowe	przedszkola	żłobki	dowóz	SAPO + pozostałe
2015	11 826 941,00	2 279 203,49	7 983 187,42 (68%)	233 550,00	738 359,96	636 052,10
2016	12 079 884,00	1 780 907,00	8 670 595,36	344 700,00	551 202,43	732 479,16
2017	11 870 319,00	1 991 026,00	8 051 117,81	482 100,00	457 547,31	888 527,98
2018	13 424 577,10	2 222 868,26	9 321 525,29	488 700,00	503 768,00	887 715,55

2019	17 548 945,06	4 188 925,62	11 240 943,40 (64%)	527 400,00	690 720,33	900 955,71
2020	19 624 600,63	3 451 555,81	13 951 698,38	577 800,00	420 575,13	1 222 971,31



Powyższy materiał przedstawia udział poszczególnych zadań oświatowych w wydatkach własnych. Wynika z niego, że znaczna część wydatków przeznaczona jest na przedszkola, które stanowią zadanie własne samorządu. Poziom dofinansowania tego zadania z budżetu państwa jest bardzo niski, stąd dużym wyzwaniem dla JST jest realizacja tego zadania. W roku 2020 zauważa się znaczny wzrost środków z budżetu gminy na realizację zadań w zakresie przedszkoli.

10. DOTACJE DO PRZEDSZKOLI PUBLICZNYCH PROWADZONYCH PRZEZ INNY PODMIOT NIŻ JST, PRZEDSZKOLI NIEPUBLICZNYCH I ŻŁOBKÓW W LATACH 2015-2020

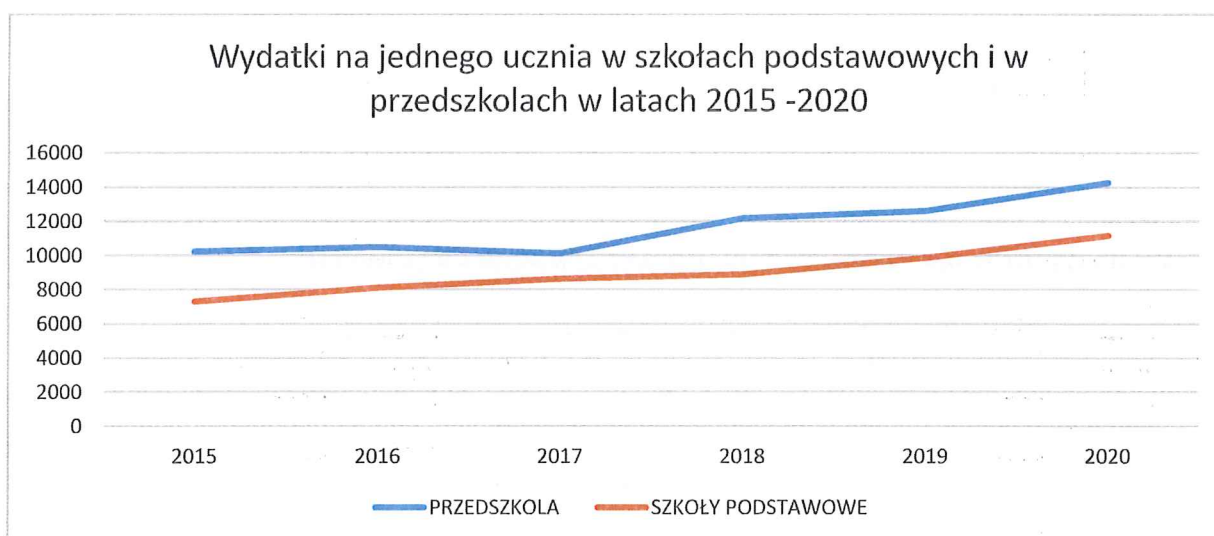
ROK	PRZEDSZKOLA	%	ŻŁOBKI	%
2015	3 679 390,29	-----	233 550,00	-----
2016	4 226 581,05	14,87	348 580,92	49,25
2017	4 331 939,08	10,25	482 100,00	38,30
2018	5 667 378,06	30,83	488 700,00	1,37
2019	7 843 690,75	38,38	527 400,00	7,93
2020	8 817 958,85	12,42	577 800,00	9,55

Analiza w układzie historycznym wskazuje na znaczący wzrost udziału środków przeznaczonych na prowadzenie przedszkoli niepublicznych i publicznych, dla których gmina Czerwonak nie jest organem prowadzącym. Wzrastające kwoty wskazują na ważny udział tego zadania w budżecie oświatowym.

11. WYSOKOŚĆ ŚRODKÓW PRZYPADAJĄCYCH NA 1 UCZNIA PRZELICZENIOWEGO w 2020r.

TYP JEDNOSTKI	KWOTA NA 1 UCZNIA PRZELICZENIOWEGO				2019 r.	2020 r.	% wzrost 2019/2020
	2015 r	2016 r	2017 r	2018 r			
PRZEDSZKOLA	10 210,39	10 481,44	10 110,84	12 179,44	12 615,15	14 255,75	13,00
SZKOŁY PODSTAWOWE	7 299,93	8 089,84	8 618,91	8 890,82	9 853,57	11 151,19	13,16

Obserwuje się także wzrost kosztów opieki i kształcenia ucznia i dziecka z każdym kolejnym rokiem, którego przyczyny nie są w znacznej mierze pochodną organizacji pracy placówek.



12. Dowozy uczniów niepełnosprawnych do szkół i placówek oświatowych

ROK 2020 (od 02.01.2020 r. do 26.06.2020 r.)

LICZBA KILOMETRÓW 750

km/109 dni

2020 r.(styczeń-czerwiec) - 60

dzieci i 20 placówek

	stawka za 1 km	KOSZTY
Sobisbus	6,47	528 922,50

cd. ROK 2020

LICZBA KILOMETRÓW 665

km/188 dni

Wyniki przetargu na rok szkolny 2020/2021

Wykonawca:	od 1.09.do 22 grudnia 2020 r. (80 dni)	od 02.01.do 25 czerwca 2021 r.(108 dni)	całość		stawki
Korus cz.3	48 384,00 zł	65 318,40 zł	113 702,40 zł	126 km	4,80 zł
Stasiulewicz cz. 1	178 982,40 zł	241 626,24 zł	420 608,64 zł	354 km	6,32 zł
Sobczak cz. I	64 960,00 zł	87 696,00 zł	152 656,00 zł	140 km	5,80 zł
Sobczak cz. II	28 080,00 zł	37 908,00 zł	65 988,00 zł	45 km	7,80 zł
Razem:	320 406,40 zł	432 548,64 zł	752 955,04 zł	całość 665 km	6,02 zł
				188 dni	

2020/2021 r. - 58 dzieci i 19 placówek (od 1 września 62 dzieci i 20 placówek)

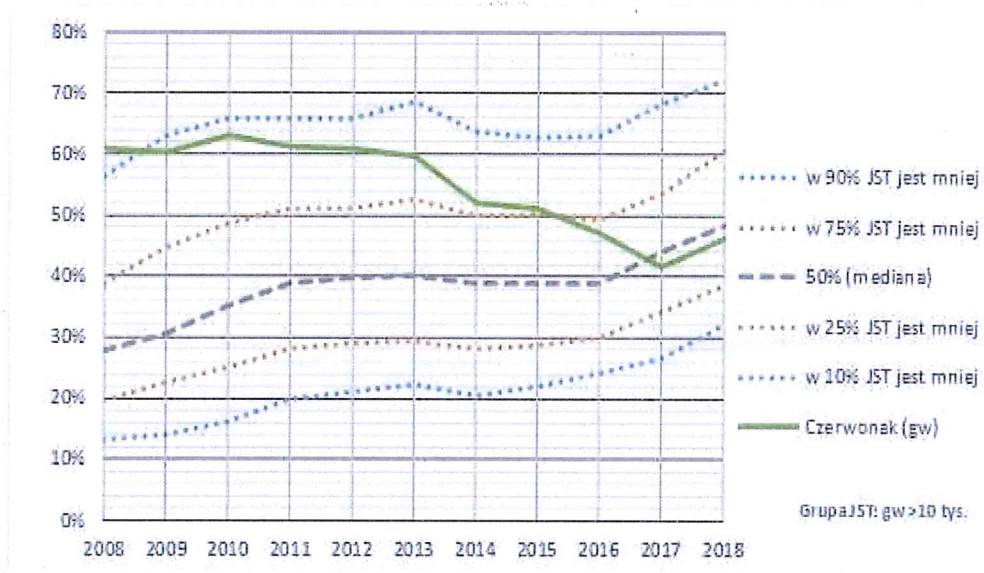
Dowozy indywidualne:

2020 r. - 19 umów

Wydatki za 2020 r. – 420 575,13 zł

13. WSKAŹNIKI OŚWIATOWE W ODNIESIENIU DO WSKAŹNIKÓW KRAJOWYCH

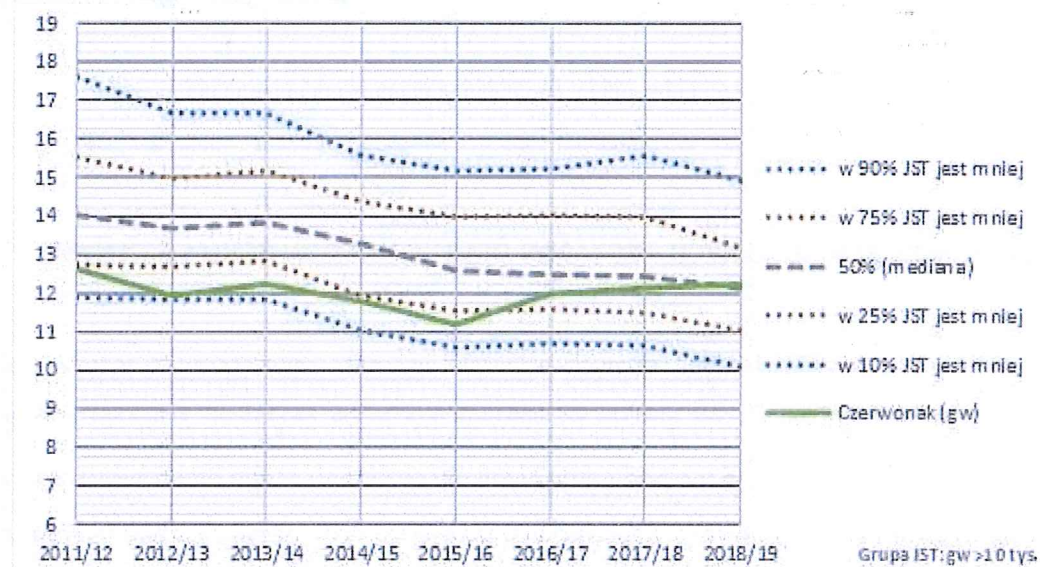
Luka między bieżącymi wydatkami a dochodami oświaty w ujęciu procentowym – Czerwonak



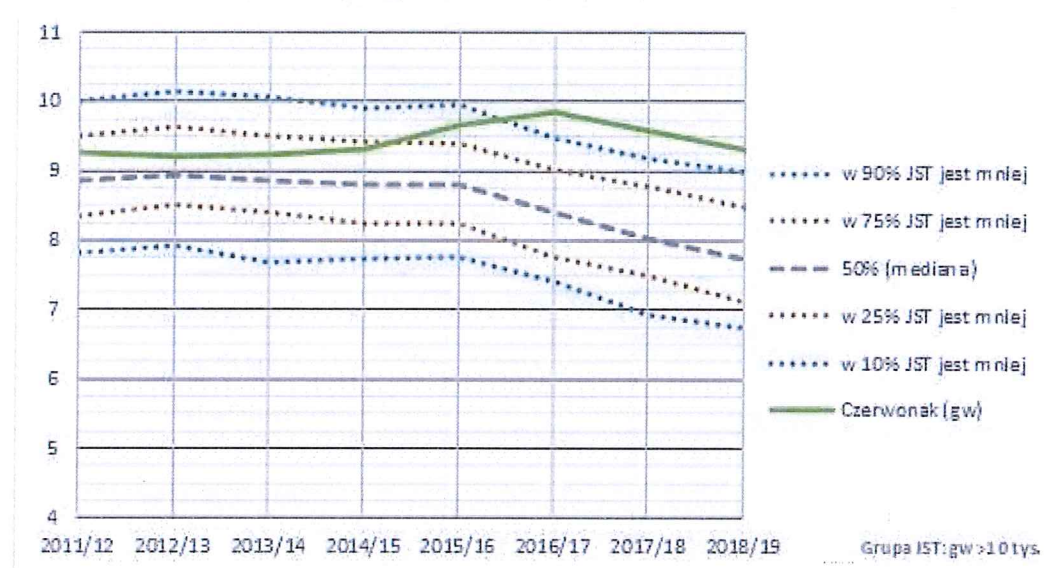
Luka między bieżącymi wydatkami a dochodami oświaty w ujęciu kwotowym – Czerwonak



Liczba wychowanków przypadająca na jeden nauczycielski etat przeliczeniowy w przedszkolach, oddziałach przedszkolnych przy SP i innych formach wychowania przedszkolnego – Czerwonak



Liczba uczniów przypadających na jeden nauczycielski etat przeliczeniowy w szkołach dla dzieci i młodzieży (bez specjalnych i artystycznych) – Czerwonak



Powyższe cztery wykresy przedstawiają miejsce gminy Czerwonak na tle innych gmin wiejskich. Materiał ten daje możliwość konfrontacji gminy na tle innych tego samego typu. Ich analiza wskazuje na dobrą organizację oświaty czerwonackiej, choć problemy, z jakimi boryka się oświata w skali kraju, nie omijają także gminy Czerwonak.

14. WYNIKI EGZAMINÓW ZEWNĘTRZNYCH – EGZAMIN ÓSMOKLASISTY W ROKU SZKOLNYM 2020/2021

W tym roku kolejny raz uczniowie klas ósmych zdawali egzamin zewnętrzny z języka polskiego, matematyki i języków obcych. W naszej gminie to głównie był język angielski. Z języka niemieckiego egzamin zdawał tylko jeden uczeń, stąd nie podajemy wyników egzaminu z tego przedmiotu. Z pewnością to był szczególny egzamin z uwagi na fakt, iż uczniowie prawie cały rok uczyli się zdalnie. Tym bardziej ciekawą uzyskane przez nich wyniki.

Niżej przedstawiamy średnie wyniki procentowe dla poszczególnych przedmiotów w danej szkole. Wyniki te zostały zestawione ze średnimi gminy Czerwonak, powiatu poznańskiego, województwa wielkopolskiego i kraju. Analiza ta wskazuje, że w odniesieniu do wyników krajowych mamy wyższe wyniki ze wszystkich przedmiotów. Z języka polskiego różnica między krajem a naszą gminą dotyczy tylko jednego punktu. Pamiętajmy jednak, że w ubiegłym roku mieliśmy właśnie z tego tylko przedmiotu wynik niższy niż krajowy. W odniesieniu do województwa uczniowie gminy Czerwonak osiągnęli ze wszystkich przedmiotów również wyższe wyniki. Nieco inaczej interpretacja wyników wygląda, odnosząc je do

wyników wszystkich szkół powiatu poznańskiego. Tylko z języka angielskiego osiągnęliśmy niższy wynik – paradoksalnie – w ubiegłym roku tylko z języków obcych (angielskiego i niemieckiego) osiągnęliśmy wyższy wynik niż średnia powiatu. Trzeba jednak przyznać, że w tym roku średni wynik powiatowy z języka angielskiego jest bardzo wysoki w odniesieniu do województwa i kraju. Z analizowanych przedmiotów zajęliśmy piąte, szóste miejsce w powiecie, czyli wynik zdecydowanie wyższy niż w roku ubiegłym. Należy jednak dodać, że tegoroczne wyniki są nieco inaczej przedstawiane niż w roku ubiegłym, a mianowicie gminy miejsko-wiejskie mają osobno liczone wyniki dla szkół usytuowanych w miastach i osobno - na wsiach, co powoduje, że liczba szkół ze względu na lokalizację i położenie na terenie danej gminy jest większa niż w ubiegłym roku.

WYNIKI EGZAMINÓW ÓSMOKLASISTY (%)

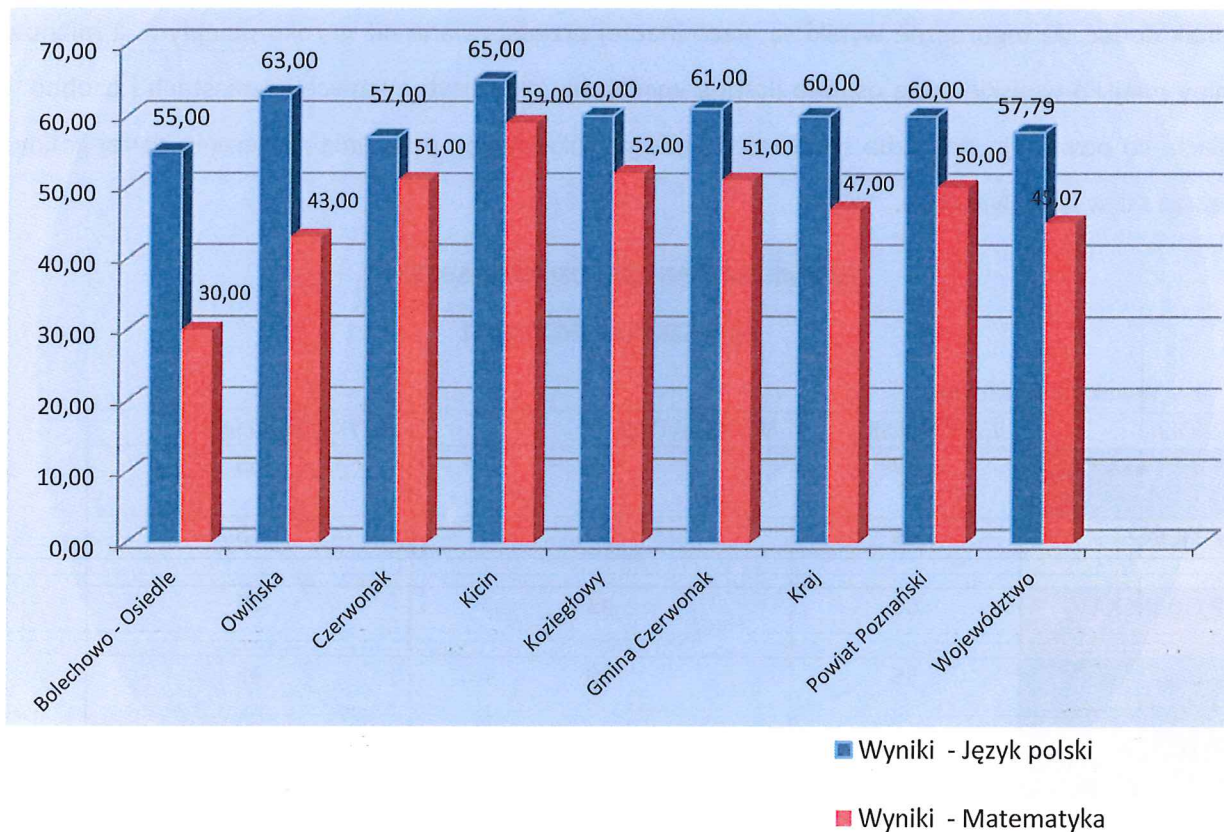
ROK SZKOLNY 2020/2021

1. Wyniki procentowe

SZKOŁA	JĘZYK POLSKI	MATEMATYKA	JĘZYK ANGIELSKI
SP CZERWONAK	57	51	65
SP KICIN	65	59	75
SP OWIŃSKA	63	43	72
SP BOLECHOWO - OSIEDLE	55	30	45
SP KOZIEGŁOWY	60	52	73
GMINA CZERWONAK	61,00	51,00	70,00
POWIAT POZNAŃSKI	60,00	50,00	72,00
WOJEWÓDZTWO	57,79	45,07	63,26
KRAJ	60,00	47,00	66,00

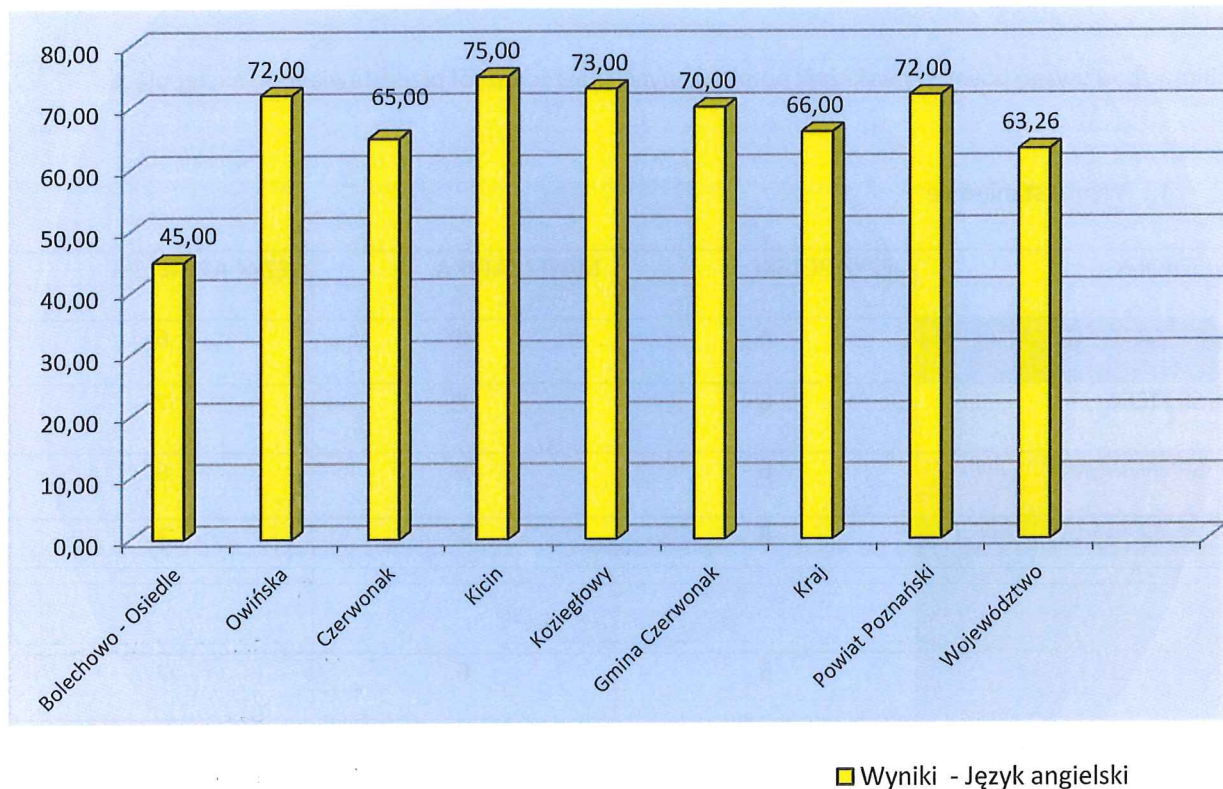
Placówka	Wyniki - Język polski	Wyniki - Matematyka
Bolechowo - Osiedle	55,00	30,00
Owińska	63,00	43,00
Czerwonak	57,00	51,00
Kicin	65,00	59,00
Koziegłowy	60,00	52,00
Gmina Czerwonak	61,00	51,00
Kraj	60,00	47,00
Powiat Poznański	60,00	50,00
Województwo	57,79	45,07

**Wyniki Egzaminów Ósmoklasisty w roku szkolnym 2020/2021 - Język polski
i Matematyka**



Placówka	Wyniki - Język angielski	Wyniki - Język niemiecki
Bolechowo - Osiedle	45,00	
Owińska	72,00	
Czerwonak	65,00	
Kicin	75,00	
Koziegłowy	73,00	
Gmina Czerwonak	70,00	
Kraj	66,00	
Powiat Poznański	72,00	
Województwo	63,26	

Wyniki Egzaminów Ósmoklasisty w roku szkolnym 2020/2021 - Język angielski



W interpretacji wyników egzaminów zewnętrznych ważnym wskaźnikiem pomiaru jest także skala staninowa. Daje ona możliwość zobaczenia wyników danej szkoły na tle całej populacji piszących. Skala jest dziewięciostopniowa. Środkowy stanin – piąty – dotyczy 20% populacji i jest wynikiem średnim. Interpretację staninów zamieszczamy poniżej.

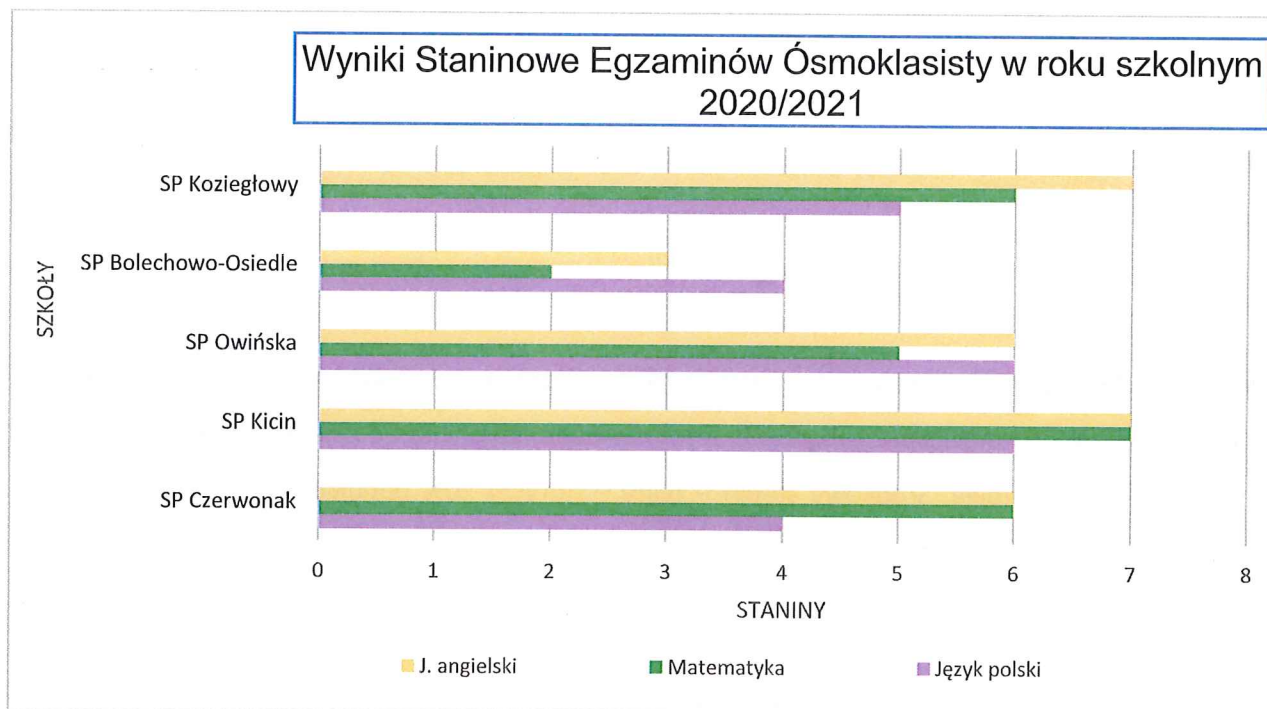
STANIN	NAZWA STANINA	PRZEDZIAŁ WYNIKÓW
1	najniższy	do 4%
2	bardzo niski	4% - 10%
3	niski	11% - 22%

4	niżej średni	23% - 39%
5	średni	40% - 59%
6	wyżej średni	60% - 76%
7	wysoki	77% - 88%
8	bardzo wysoki	89% - 95%
9	najwyższy	powyżej 95%

Biorąc pod uwagę powyższy wskaźnik pomiaru, wyniki naszych szkół przedstawiają się następująco:

1. Wyniki staninowe

SZKOŁA	JĘZYK POLSKI	MATEMATYKA	JĘZYK ANGIELSKI
SP CZERWONAK	4	6	6
SP KICIN	6	7	7
SP OWIŃSKA	6	5	6
SP BOLECHOWO-OSIEDLE	4	2	3
SP KOZIEGŁOWY	5	6	7



Wysokie wyniki osiągnęła Szkoła Podstawowa w Kicinie. Są to bardzo dobre wyniki, podobnie jak w roku ubiegłym. Również Szkoła Podstawowa w Koziegłowach osiągnęła wysoki wynik z języka angielskiego i z matematyki. Nieco niższe niż w roku ubiegłym, ale także bardzo dobre wyniki osiągnęła Szkoła Podstawowa w Owińskach. Wyniki powyżej średniego z matematyki i z języka angielskiego uzyskała również Szkoła Podstawowa w Czerwonaku. Niepokojący jest, podobnie jak w roku ubiegłym, wynik z języka polskiego. Niepokojące są wyniki Szkoły Podstawowej w Bolechowie, należy jednak pamiętać, że zdaje w niej egzamin najmniejsza populacja piszących – w tym roku absolwentów było 15.

15. Podsumowanie.

Analiza wskaźników organizacyjnych i finansowych za rok szkolny 2020/21 i budżetowych za 2020 wskazuje na wzrost kosztów realizacji zadań oświatowych przy nieznacznym zmniejszeniu się liczby uczniów. Wzrost subwencji jest niewspółmierny do wzrostu wydatków, stąd następuje wzrost luki pomiędzy wydatkami a dochodami.

Analiza wyników egzaminów zewnętrznych wskazuje na bardzo dobry i dobry poziom oświaty w gminie Czerwonak.

DYREKTOR

Aleksandra Kuźniak

