

# PROGNOZA ODDZIAŁYWANIA NA ŚRODOWISKO

dotycząca projektu

miejscowego planu zagospodarowania przestrzennego

„Kicin – rejon ul. Wodnej i ul. Rzemieślniczej”, gmina Czerwonak

## Opracowanie:

*mgr Tomasz Wojciechowski*

*mgr inż. Olga Karpińska*



Środa Wielkopolska, czerwiec 2021 r.

## Spis treści

|   |           |
|---|-----------|
| <b>1. Informacje ogólne</b>   | <b>4</b>  |
| 1.1. Przedmiot i cel opracowania  | 4         |
| 1.2. Podstawy formalno – prawne opracowania   | 5         |
| 1.3. Metoda opracowania, wykorzystane materiały   | 5         |
| <b>2. Charakterystyka stanu i funkcjonowania środowiska</b>   | <b>6</b>  |
| 2.1. Położenie i użytkowanie terenu   | 6         |
| 2.2. Rzeźba terenu  | 7         |
| 2.3. Budowa geologiczna   | 8         |
| 2.4. Zasoby naturalne   | 8         |
| 2.5. Warunki wodne  | 8         |
| 2.6. Jakość wód   | 9         |
| 2.7. Gleby  | 10        |
| 2.8. Flora i fauna  | 11        |
| 2.9. Formy ochrony przyrody   | 11        |
| 2.10. Dziedzictwo kulturowe i zabytki   | 14        |
| 2.11. Klimat lokalny  | 14        |
| 2.12. Jakość powietrza  | 15        |
| 2.13. Klimat akustyczny   | 16        |
| <b>3. Informacja o zawartości i głównych celach projektu miejscowego planu zagospodarowania przestrzennego</b>                                      | <b>16</b> |
| 3.1. Cel opracowania projektu planu   | 16        |
| 3.2. Ustalenia projektu planu   | 17        |
| 3.4. Potencjalne zmiany stanu środowiska w przypadku braku realizacji ustaleń projektu planu  | 19        |
| <b>4. Istniejące problemy ochrony środowiska w przypadku braku realizacji ustaleń projektu planu</b>  | <b>20</b> |
| <b>5. Cele ochrony środowiska ustanowione na szczeblu międzynarodowym, wspólnotowym i krajowym oraz sposoby ich uwzględnienia w projekcie planu</b> | <b>20</b> |
| <b>6. Przewidywane oddziaływanie ustaleń projektu planu na środowisko</b>   | <b>21</b> |
| 6.1. Oddziaływanie na powierzchnię ziemi  | 21        |
| 6.2. Oddziaływanie na krajobraz   | 22        |
| 6.3. Oddziaływanie na powietrze   | 22        |
| 6.4. Oddziaływanie na klimat  | 23        |
| 6.5. Oddziaływanie na wody  | 23        |
| 6.6. Oddziaływanie na zasoby naturalne  | 25        |
| 6.7. Oddziaływanie na rośliny, zwierzęta i różnorodność biologiczną   | 25        |
| 6.8. Oddziaływanie na dobra materialne i zabytki  | 26        |
| 6.9. Oddziaływanie na ludzi   | 26        |
| 6.10. Oddziaływanie na klimat akustyczny  | 26        |
| 6.11. Oddziaływanie na cele i przedmiot ochrony obszaru Natura 2000 i integralność tego obszaru   | 27        |
| <b>7. Informacja o możliwym transgranicznym oddziaływaniu na środowisko</b>   | <b>27</b> |
| <b>8. Rozwiązania mające na celu zapobieganie, ograniczanie lub kompensację przyrodniczą negatywnych oddziaływań na środowisko</b>                  | <b>27</b> |

|   |           |
|---|-----------|
| <b>9.Przewidywane metody analizy skutków realizacji ustaleń projektu planu oraz częstotliwość jej przeprowadzenia .....</b> | <b>28</b> |
| <b>10. Rozwiązania alternatywne do rozwiązań zawartych w projekcie planu lub wyjaśnienie ich braku .....</b>                | <b>28</b> |
| <b>11. Streszczenie sporządzone w języku niespecjalistycznym .....</b>  | <b>29</b> |

## 1. Informacje ogólne

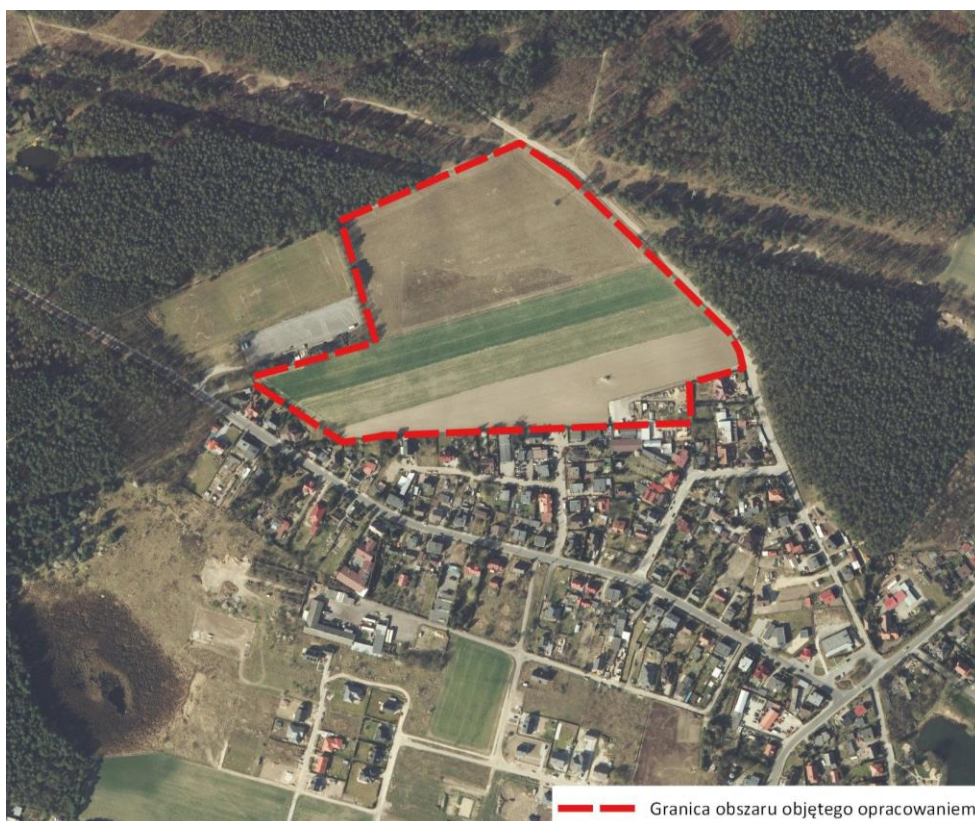
### 1.1. Przedmiot i cel opracowania

Przedmiotem opracowania jest prognoza oddziaływania na środowisko dotycząca projektu miejscowego planu zagospodarowania przestrzennego „Kicin – rejon ul. Wodnej i ul. Rzemieśniczej”, gmina Czerwonak. Do sporządzenia planu przystąpiono na podstawie uchwały Nr 148/XVI/2019 Rady Gminy Czerwonak z dnia 21 listopada 2019 roku.

Obszar opracowania zlokalizowany jest w północno - zachodniej części obrębu Kicin, u zbiegu ulic Wodnej i Rzemieśniczej. Projekt planu obejmuje obszar o powierzchni około 9,9 ha. W chwili obecnej teren ten jest w całości niezagospodarowany.

Na przedmiotowym obszarze obowiązuje obecnie miejscowy plan zagospodarowania przestrzennego wsi Kicin, zatwierdzony uchwałą nr 400/LXIV/2002 Rady Gminy Czerwonak z dnia 9 października 2002 roku.

Wśród głównych celów prognozy oddziaływania na środowisko wskazać należy określenie skutków działań związanych ze zmianą sposobu zagospodarowania terenu, wpływu zmian na całokształt środowiska oraz jego poszczególne składowe, a także wpływ zmian na warunki życia i zdrowia ludzi. Prognoza ma za zadanie ułatwiać identyfikację przewidywanych skutków środowiskowych spowodowanych realizacją planu, a także dokonywać oceny, czy przyjęte rozwiązania ochrony środowiska w sposób wystarczający zabezpieczą środowisko przyrodnicze przed powstawaniem konfliktów i zagrożeń.



**Ryc. 1 Fragment ortofotomapy dla miejscowości Kicin z zaznaczoną granicą obszaru objętego opracowaniem**

**Źródło:** Opracowanie własne na podkładzie ortofotomapy uzyskanej ze strony [www.geoportal.gov.pl](http://www.geoportal.gov.pl)

## **1.2. Podstawy formalno – prawne opracowania**

Obowiązek sporządzenia prognozy oddziaływania na środowisko dotyczącej projektu miejscowego planu zagospodarowania przestrzennego spełniony został zgodnie z:

- art. 51 ust. 1 ustawy z dnia 3 października 2008 r. o udostępnianiu informacji o środowisku i jego ochronie, udziale społeczeństwa w ochronie środowiska oraz o ocenach oddziaływania na środowisko (Dz. U. z 2021 r. poz. 247), zwanej dalej ustawą ooś,
- art. 17 pkt 4 ustawy z dnia 27 marca 2003 r. o planowaniu i zagospodarowaniu przestrzennym (Dz. U. z 2021 r. poz. 741, 784 i 922), zwanej dalej upzp.

Zgodnie z art. 51 ust. 1 wyżej wymienionej ustawy organ opracowujący projekt dokumentu sporządza prognozę oddziaływania na środowisko. Przepisy tejże ustawy są wdrożeniem do polskich regulacji prawnych ustaleń podjętych na poziomie międzynarodowym i unijnym w Dyrektywach Wspólnot Europejskich. Jak wynika z ustawy ooś prognoza oddziaływania na środowisko stanowi podstawowy dokument do przeprowadzania postępowań w sprawie strategicznej oceny oddziaływania na środowisko skutków realizacji miejscowych planów zagospodarowania przestrzennego.

Zakres i stopień szczegółowości prognozy oddziaływania na środowisko określony został w art. 51 ust. 2 ustawy ooś oraz uzgodniony na podstawie art. 53 ustawy ooś z właściwymi organami, wskazanymi w art. 57 i 58 ustawy, tj. Regionalnym Dyrektorem Ochrony Środowiska (odpowiedź pismem nr WOO-III.411.192.2020.PW.1 z dnia 06.07.2020 r.), oraz Państwowym Powiatowym Inspektorem Sanitarnym (odpowiedź pismem nr NS-52/3-98/20 z dnia 09.07.2020 r.).

## **1.3. Metoda opracowania, wykorzystane materiały**

Projekt uchwały miejscowego planu zagospodarowania przestrzennego, tj. część tekstowa wraz z załącznikiem graficznym podlegają analizie i ocenie w prognozie oddziaływania na środowisko. Zgodnie z ustawą z dnia 3 października 2008 r. prognoza oddziaływania na środowisko powinna zawierać między innymi:

- informacje o głównych celach projektowanego dokumentu i jego powiązaniach z innymi obowiązującymi opracowaniami,
- informacje o metodach zastosowanych w trakcie sporządzania prognozy,
- propozycje odnoszące się do metod analizy skutków postanowień projektowanego dokumentu,
- informacje o możliwym transgranicznym oddziaływaniu na środowisko,
- streszczenie w języku niespecjalistycznym,
- oświadczenie autora prognozy.

Opracowywany dokument winien zawierać także:

- rozwiązania ograniczające negatywne skutki oddziaływania na środowisko, mogące być efektem realizacji projektowanego dokumentu,
- rozwiązania alternatywne do rozwiązań przedstawionych w opracowywanym dokumencie wraz z uzasadnieniem ich wyboru albo wyjaśnienie braku rozwiązań alternatywnych.

Stosownie do wymogu z art. 52 ust. 1 ustawy z dnia 3 października 2008 r. informacje zawarte w prognozie powinny być opracowane zgodnie do stanu współczesnej wiedzy i metod oceny oraz dostosowane do zawartości i stopnia szczegółowości projektowanego dokumentu. Zgodnie z art. 53 ustawy ooś, zakres i stopień szczegółowości informacji zawartych w prognozie został uzgodniony z właściwymi organami, wskazanymi w art. 57 i 58 ustawy tj. Regionalnym Dyrektorem Ochrony Środowiska i Państwowym Powiatowym Inspektorem Sanitarnym.

W prognozie uwzględnione zostały wymagania aktów prawnych związanych z ochroną środowiska

i innych przepisów szczególnych. Niniejszy dokument opracowany został w oparciu o pakiet informacji zawartych w materiałach kartograficznych, dokumentach i innych materiałach planistycznych oraz informacjach zawartych na rządowych stronach internetowych. Powyższe materiały umożliwiły rozpoznanie stanu środowiska, jego podatność na degradację, a także ewentualne możliwości poprawy jego stanu.

Prognoza sporządzona została w sposób opisowy, odnoszący się do charakterystyki istniejących zasobów środowiska, mechanizmów jego funkcjonowania oraz przybliżeniu jakie potencjalne skutki mogą nastąpić w środowisku w wyniku realizacji ustaleń zawartych w planie. W opracowanej prognozie określono ewentualne niepożądane konsekwencje wynikające z realizacji ustaleń planu oraz przedstawiono możliwości ich zminimalizowania.

Przy opracowaniu prognozy oddziaływania na środowisko wykorzystano m.in.:

a) dokumenty i inne materiały:

- uchwała Nr 148/XVI/2019 Rady Gminy Czerwonak z dnia 21 listopada 2019 roku w sprawie przystąpienia do sporządzenia miejscowego planu zagospodarowania przestrzennego „Kicin – rejon ul. Wodnej i ul. Rzemieśniczej”, gmina Czerwonak,
- projekt miejscowego planu zagospodarowania przestrzennego,
- miejscowy plan zagospodarowania przestrzennego wsi Kicin, zatwierdzony uchwałą nr 400/LXIV/2002 Rady Gminy Czerwonak z dnia 9 października 2002 roku (Dz. Urz. Woj. Wielkopolskiego nr 142 z 26 listopada 2002 r., poz. 3876),
- studium uwarunkowań i kierunków zagospodarowania przestrzennego Gminy Czerwonak uchwalone uchwałą Nr 173/XXVIII/2000 Rady Gminy Czerwonak z dnia 14 czerwca 2000 r.,
- aktualizacja Programu Ochrony Środowiska dla Gminy Czerwonak na lata 2017 – 2020 z perspektywą na lata 2021 – 2024”, Ekolog Sp. z o.o., Czerwonak, 2017 r.,
- Kondracki J., Geografia regionalna Polski, Wydawnictwo Naukowe PWN, Warszawa 2001,
- Woś A., Regiony klimatyczne Polski w świetle częstości występowania różnych typów pogody, IGI PAN, Warszawa 1993,

b) strony internetowe:

- Baza Danych Generalnej Dyrekcji Ochrony Środowiska, <http://geoserwis.gdos.gov.pl/mapy/>,
- Centralna Baza Danych Geologicznych, <http://bazagis.pgi.gov.pl/website/cbdg/viewer.html>,
- Geoportal Krajowy [www.geoportal.gov.pl](http://www.geoportal.gov.pl),
- Wojewódzki Inspektorat Ochrony Środowiska w Poznaniu, <http://poznan.wios.gov.pl/>,
- Geoserwis GDOŚ <http://geoserwis.gdos.gov.pl/mapy/>,
- Hydroportal | ISOK - Informatyczny System Osłony Kraju [https://wody.isok.gov.pl/imap\\_kzgw/](https://wody.isok.gov.pl/imap_kzgw/),
- CBDG GeoLOG <https://geolog.pgi.gov.pl/>.

## 2. Charakterystyka stanu i funkcjonowania środowiska

### 2.1. Położenie i użytkowanie terenu

Obszar objęty opracowaniem miejscowego planu zagospodarowania przestrzennego zlokalizowany jest w północno – zachodniej części obrębu geodezyjnego Kicin w gminie Czerwonak. Powierzchnia terenu wynosi ok. 9,9 ha.

Teren ten jest obecnie niezagospodarowany. Przez północny fragment obszaru opracowania przebiegają, równolegle wobec siebie: linia napowietrzna 110kV relacji GPZ Pobiedziska (POB) – Czerwonak (CZE) oraz przesyłowa linia elektroenergetyczna 220kV relacji Czerwonak – Pątnów. Granicę



opracowania stanowią: ul. Wodna od wschodu, istniejące osiedle zabudowy mieszkaniowej jednorodzinnej od południa i zachodu oraz granica geodezyjna działki nr 429 od strony północnej. Najbliższe otoczenie analizowanego obszaru stanowią w większości tereny leśne. Jedynie południowa granica obszaru położona jest w sąsiedztwie terenów zabudowy mieszkaniowej.

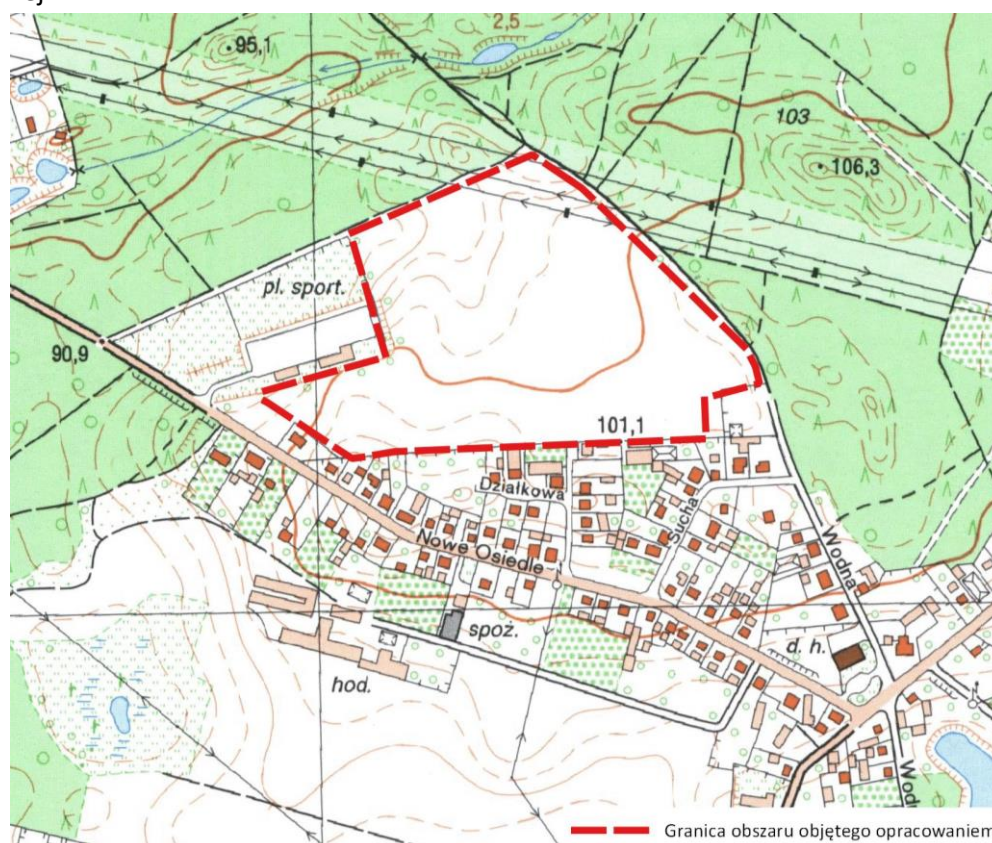
Obszar projektu mpzp „Kicin – rejon ul. Wodnej i ul. Rzemieśniczej” zlokalizowany jest w obrębie otuliny Parku Krajobrazowego Puszcza Zielonka.

## 2.2. Rzeźba terenu

Według podziału Polski na regiony fizycznogeograficzne J. Kondrackiego (2002) obszar objęty opracowaniem położony jest w obrębie prowincji fizyczno – geograficznej Niż Środkowoeuropejski (31), podprowincji Pojezierze Południowobałtyckie (315), makroregionie Pojezierze Wielkopolskie (315.5), w obrębie mezoregionu Pojezierze Gnieźnieńskie (315.54).

Według podziału geomorfologicznego Niziny Wielkopolskiej B. Krygowskiego obszar opracowania przynależy do regionu Pradoliny Warszawsko Berlińskiej (B) – subregion Odcinek Śremski (B4) i Wysoczyzny Gnieźnieńskiej (IX).

Rzędne wysokościowe w granicach analizowanego obszaru wahają się od ok. 90,9 m n.p.m. w północno – zachodniej części obszaru do ok. 101,1 m n.p.m. w części południowo – wschodniej. Układ poziomicy w granicach analizowanego terenu przedstawia poniższy fragment mapy topograficznej.



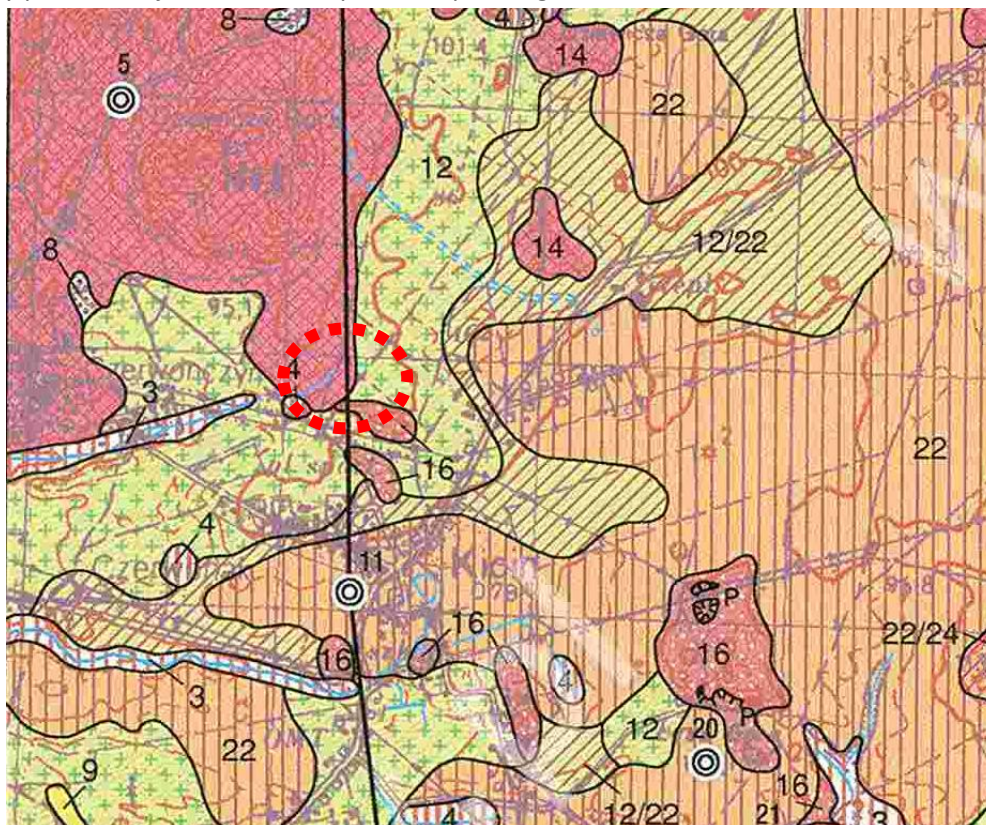
**Ryc. 2 Fragment mapy topograficznej dla miejscowości Kicin z zaznaczoną granicą obszaru objętego opracowaniem**

Źródło: Opracowanie własne na podkładzie mapy topograficznej uzyskanej ze strony [www.geoportal.gov.pl](http://www.geoportal.gov.pl)

Istniejąca na terenie opracowania rzeźba terenu nie stwarza trudności w zagospodarowaniu przestrzennym. Teren ten nie jest ponadto narażony na osuwanie się mas ziemnych.

### 2.3. Budowa geologiczna

Zgodnie z informacjami zawartymi na szczegółowej mapie geologicznej Polski (ark. 472 – Swarzędz) na całość obszaru objętego opracowaniem w budowie geologicznej występują plejstoceńskie piaski i żwiry wodnolodowcowe poziomu sandrowego starszego. Utwory te wytworzone zostały podczas fazy poznańskiej zlodowacenia północnopolskiego.



**Ryc. 3** Fragment szczegółowej mapy geologicznej Polski z orientacyjną granicą obszaru objętego opracowaniem

**Źródło:** Opracowanie własne na podstawie szczegółowej mapy geologicznej Polski w skali 1:50 000, ark. 472 – Swarzędz, Państwowy Instytut Geologiczny, 1994

### 2.4. Zasoby naturalne

W granicach obszaru objętego opracowaniem nie stwierdzono występowania zasobów naturalnych w postaci udokumentowanych złóż kopalin. Teren ten zlokalizowany jest również poza zasięgiem Głównych Zbiorników Wód Podziemnych (GZWP).

### 2.5. Warunki wodne

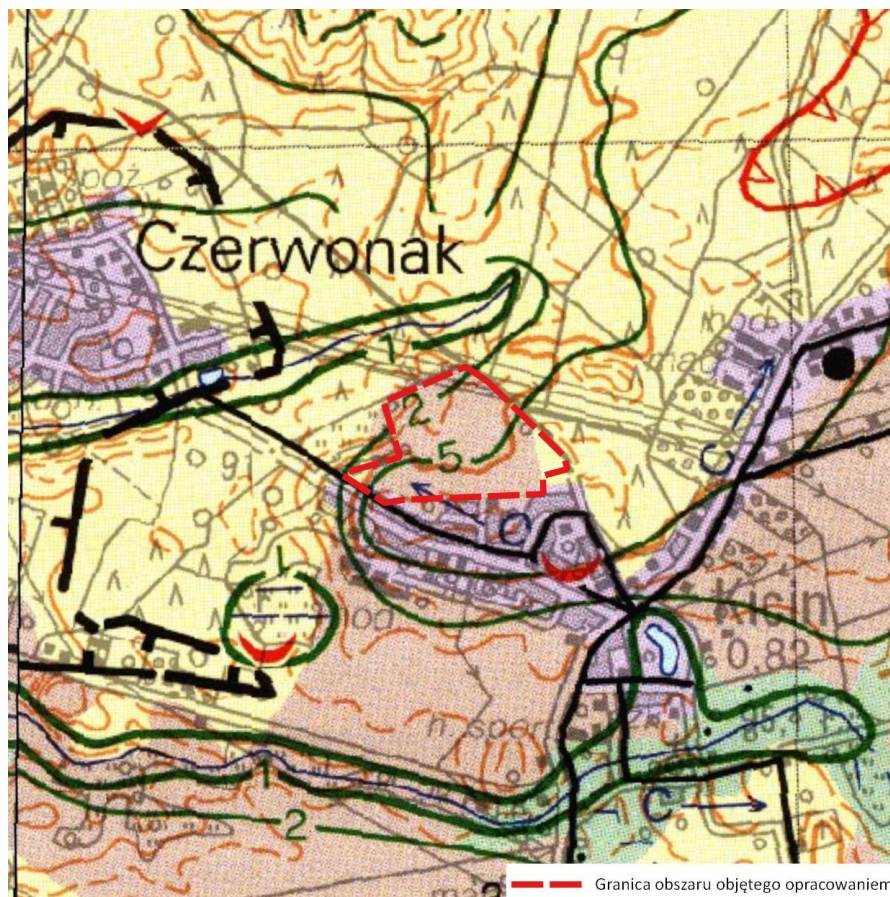
Obszar objęty projektem miejscowego planu zagospodarowania przestrzennego „Kicin – rejon ul. Wodnej i ul. Rzemieśniczej” zlokalizowany jest w granicach dorzecza rzeki Odry, w regionie wodnym Warty.

Teren położony w granicach opracowania znajduje się w zasięgu jednolitej części wód podziemnych JCWP Warta od Różanego Potoku do Dopływu z Uchorowa PLRW600021185991. W odniesieniu do informacji zawartych w „Planie gospodarowania wodami na obszarze dorzecza Odry” (Dz. U. z 2016 r., poz. 1967) powyższa JCWP określona została jako wielka rzeka nizinna o ostatecznym statusie hydromorfologicznym – silnie zmieniona część wód. Klasyfikacja ta związana jest z przekroczeniem wskaźników i1 i m4. Ogólny, aktualny stan JCWP został określony jako zły.



Przedmiotowa JCWP zagrożona jest także nieosiągnięciem celów środowiskowych, do których zalicza się osiągnięcie do 2027 roku dobrego stanu chemicznego a także dobrego potencjału ekologicznego. W związku z brakiem możliwości technicznych ustanowiono w „Planie” odstępstwo od realizacji ww. celów.

Według załączonej poniżej mapy hydrograficznej Polski na obszarze objętym opracowaniem należy spodziewać się zalegania i poziomu wód gruntowych na głębokości od ok. 2,0 m p.p.t. do ok. 5 m p.p.t. Występujące na analizowanym terenie grunty charakteryzują się słabą i średnią przepuszczalnością dla wody.



**Ryc. 4 Fragment mapy hydrograficznej dla miejscowości Kicin z zaznaczoną granicą obszaru objętego opracowaniem**

**Źródło:** Opracowanie własne na podkładzie szczegółowej mapy hydrograficznej Polski w skali 1:50 000, uzyskanej ze strony [www.geoportal.gov.pl](http://www.geoportal.gov.pl)

Gmina Czerwonak położona jest poza obszarami głównych zbiorników wód podziemnych. Najbliżej położonymi zbiornikami są Główny Zbiornik Wód Podziemnych nr 144 Dolina Kopalna Wielkopolska oraz Subzbiornik nr 143 Inowrocław – Gniezno. Pierwszy z ww. GZWP obejmuje utwory czwartorzędowe w dolinach kopalnych, natomiast drugi charakteryzuje się utworami trzeciorzędowymi. Zasoby dyspozycyjne (w tys. m<sup>3</sup> na dobę) oszacowano na odpowiednio 480 i 96, natomiast średnia głębokość ujęć to odpowiednio 60 i 120 m.

## 2.6. Jakość wód

Jak już wcześniej wspomniano teren położony w granicach obszaru opracowania znajduje się w zasięgu jednolitej części wód podziemnych JCWP Warta od Rózanego Potoku do Dopływu

z Uchorowa.

Zgodnie ze sporządzoną przez Główny Inspektorat Ochrony Środowiska „Oceną stanu jednolitych części wód rzek i zbiorników zaporowych w roku 2017 – 2018” wody w obrębie ww. JCWP objęte są monitoringiem operacyjnym (MO) w punkcie pomiarowo – kontrolnym Warta – Mściwo. Monitoring ten przedstawia zakres substancji szkodliwych dla środowiska wodnego, dla których odnotowane zostały przekroczenia norm w latach wcześniejszych lub które są odprowadzane w zlewni. Zgodnie z uzyskanymi i przedstawionymi w raporcie wynikami, wody Warty od Różanego Potoku do Dopływu z Uchorowa badane w 2017 r. osiągnęły następujące wartości:

- klasa elementów biologicznych – V,
- klasa elementów hydromorfologicznych – I,
- klasa elementów fizykochemicznych – potencjał poniżej dobrego,
- klasa elementów chemicznych – stan poniżej dobrego.

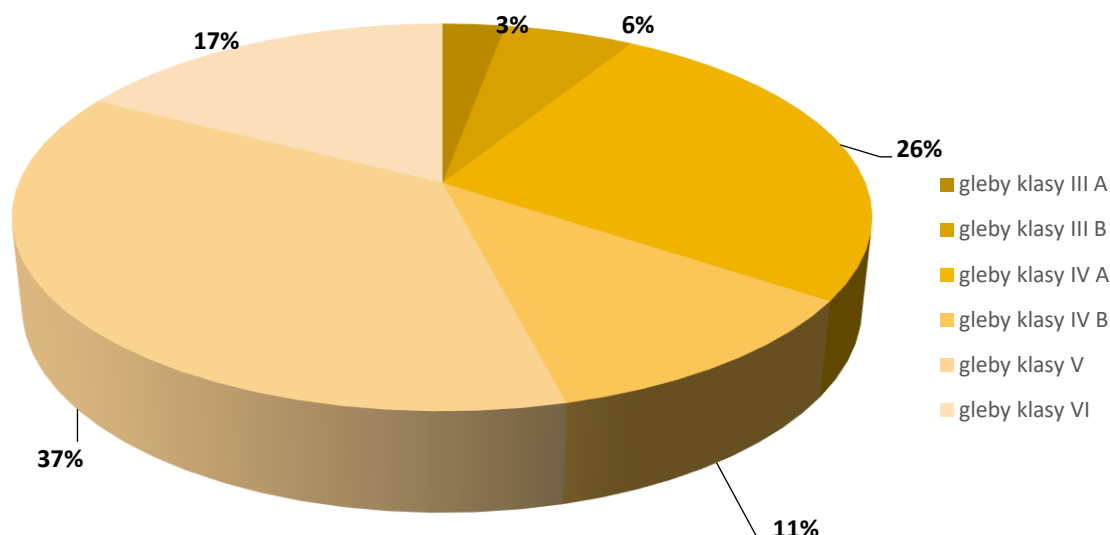
W ogólnej ocenie JCWP Warta od Różanego Potoku do Dopływu z Uchorowa charakteryzuje zły stan wód.

Na potrzeby niniejszego opracowania analizy jakości wód podziemnych dokonano w oparciu o ocenę jakości wód podziemnych prowadzoną dla jednolitych części wód podziemnych (JCWPd). Uwzględniając nowy, aktualnie obowiązujący podział JCWPd na 172 części, obszar objęty opracowaniem projektu planu należy do JCWPd nr 60. Zgodnie z zapisami „Planu gospodarowania wodami na obszarze dorzecza Odry” (Dz. U. 2016, poz. 1967) do celów środowiskowych ww. JCWPd należy osiągnięcie dobrego stanu chemicznego i uzyskanie dobrego stanu ilościowego. Wody te nie są, jednakże zagrożone nieosiągnięciem wskazanych powyżej celów. Stan chemiczny oraz stan ilościowy wód oceniony został bowiem jako dobry.

Ze względu na brak lokalizacji punktów pomiarowo – kontrolnych na obszarze opracowania projektu planu, dla oceny jakości wód podziemnych przyjęto dane zebrane w roku 2018 dla punktów pomiarowych zlokalizowanych w granicach powiatu poznańskiego. W 2018 r. jakość wód podziemnych na terenie powiatu poznańskiego badana była w 17 punktach pomiarowych. W siedmiu z nich, zlokalizowanych w miejscowościach: Czachurki (nr 1), Borówiec (nr 5), Biskupice (nr 1258), Czerlejnko (nr 2549), Kamionki (nr 2563), Gruszczyń (nr 2564) i Głęboć (nr 2566) stwierdzono występowanie wód II klasy jakości. Występowanie wód III klasy jakości odnotowano w trzech miejscowościach, tj. Czachurki (nr 3), Kalwy (nr 1278) i Pobiedziska (nr 2547). W jednym z punktów, w miejscowości Pecna (nr 2547) stwierdzono występowanie wód IV klasy jakości. W odniesieniu do pozostałych punktów, końcowa klasa jakości wód była różna, w zależności od pory prowadzenia badań w ramach monitoringu operacyjnego.

## **2.7. Gleby**

Gleby występujące na obszarze Gminy Czerwonak stanowią w większości grunty orne zaliczane do gleb gorszej jakości. Gmina posiada niekorzystne warunki gospodarowania, gdyż brak na jej obszarze gleb I i II klasy bonitacyjnej. Na obszarze analizowanej jednostki przeważają głównie gleby IV i V klasy bonitacyjnej (stanowią one kolejne 37,5% i 36,7%). Wśród najlepszych wartości wskaźnika bonitacyjnego na obszarze gminy wskazuje się gleby klasy III, stanowiące jedynie ok. 9%. Procentowy udział poszczególnych klas bonitacyjnych w strukturze gruntów na terenie gminy Czerwonak przedstawia poniższa rycina.



**Ryc. 5 Bonitacja gleb gruntów ornych na terenie Gminy Czerwonak**

Źródło: Urząd Gminy Czerwonak

W granicach projektu planu „Kicin – rejon ul. Wodnej i ul. Rzemieśniczej” występują głównie, przekształcone na skutek rolniczego użytkowania, gleby antropogeniczne. Na terenie tym widoczne są ślady typowe dla gleb użytkowanych w ten sposób. Ślady te odnoszą się przede wszystkim do przemieszczania wierzchnich warstw gleby, czy też zmiany właściwości chemicznych tejże gleby. Zmiany właściwości gleb w wyniku ich rolniczego użytkowania nie należą, jednakże do zmian stosunkowo dużych.

Obszar opracowania pod względem przynależności gleb do poszczególnych klas bonitacyjnych wykazuje występowanie na tym terenie gruntów rolnych klas IIIb, IVa, IVb i V. W większości na terenie tym występują więc gleby średniej i słabej jakości.

## 2.8. Flora i fauna

Obszar objęty opracowaniem projektu planu stanowi teren użytkowany rolniczo. Poza gatunkami roślin uprawnych występują tu więc również te towarzyszące, wnikające w uprawy polowe pospolite chwasty. Szatę roślinną w sąsiedztwie analizowanego obszaru stanowi natomiast roślinność ozdobna towarzysząca zabudowie oraz tereny leśne zlokalizowane na wschodzie i północy.

Z uwagi na rolniczy charakter obszaru objętego opracowaniem, znaczna część występującej na tym terenie zwierzyny to gatunki będące szkodnikami upraw, tj. np. owady żerujące na roślinach uprawnych, czy też gryzonie, których działalność powoduje duże szkody. Występująca na przedmiotowym terenie fauna stanowi więc głównie ptactwo oraz zwierzynę związaną z siedliskami polnymi. Różnorodność biologiczna analizowanego terenu, ze względu na występowanie gruntów rolnych, jest więc znikoma.

W związku z sąsiedztwem zurbanizowanych obszarów istnieje niewielkie prawdopodobieństwo bytowania na tym terenie gatunków objętych ochroną.

## 2.9. Formy ochrony przyrody

Obszar objęty projektem miejscowego planu zagospodarowania przestrzennego „Kicin – rejon ul. Wodnej i ul. Rzemieśniczej” położony jest w Otulinie Parku Krajobrazowego Puszcza Zielonka. Park ten został utworzony na mocy uchwały Nr XXXVII/729/13 Sejmiku Województwa Wielkopolskiego z dnia 30

września 2013 r. w sprawie utworzenia Parku Krajobrazowego Puszcza Zielonka (Dz. Urz. Woj. Wlkp. z dnia 23 października 2013 r., poz. 5744) a następnie zmieniony uchwałą Nr XXII/597/16 Sejmiku Województwa Wielkopolskiego z dnia 26 września 2016 r. zmieniającą uchwałę w sprawie utworzenia Parku Krajobrazowego Puszcza Zielonka (Dz. Urz. Woj. Wlkp. z dnia 15 października 2016 r., poz. 5872). Park wraz z otuliną utworzony został w celu zachowania, ochrony i odnowy największego naturalnego kompleksu leśnego środkowej Wielkopolski, położonego w bliskim sąsiedztwie aglomeracji poznańskiej, o dużych wartościach przyrodniczych, krajobrazowych i naukowo – dydaktycznych. W celu skuteczniejszej ochrony walorów Parku wyznaczono wokół niego strefę ochronną – otulinę. W wyniku przeprowadzonej korekty granic parku obejmuje on powierzchnię 12 202,0 ha, powierzchnia jego otuliny obejmuje 9 538, 55 ha. Rzeźba terenu parku ukształtowana została w okresie ostatniego zlodowacenia. Jego cechą charakterystyczną jest bardzo wysoki odsetek terenów leśnych (ponad 78% powierzchni). W granicach parku stwierdzono występowanie 12 typów siedliskowych, z czego wśród dominujących form wskazać należy bór mieszany świeży oraz las mieszany świeży. Szata roślinna Parku bogata jest w rzadkie i zagrożone w skali Wielkopolski i kraju gatunki. Duży kompleks lasów Puszczy Zielonki sprzyja także bogactwo fauny oraz obecności gatunków podlegających ochronie.

Plan ochrony parku ustanowiony został na mocy rozporządzenia Nr 4/05 Wojewody Wielkopolskiego z dnia 4 kwietnia 2005 r. w sprawie planu ochrony Parku Krajobrazowego Puszcza Zielonka (Dz. U. Woj. Wlkp. Nr 49, poz. 1527). W odniesieniu do ww. dokumentu, wśród celów ochrony parku wskazać należy w szczególności:

- zachowanie ciągłości oraz różnorodności biologicznej ekosystemów leśnych wraz ze spontanicznymi procesami ich dynamiki,
- zachowanie populacji rzadkich i chronionych gatunków grzybów, roślin i zwierząt oraz ich siedlisk,
- ochrona torfowisk i innych środowisk wilgotnych oraz bagiennych,
- zachowanie naturalnych ekosystemów wodnych,
- utrzymanie cennych ekosystemów nieleśnych, w tym: murawowych, łąkowych, ziołoroślowych i zaroślowych,
- zachowanie naturalnej rzeźby terenu,
- utrzymanie walorów kulturowych historycznych traktów: Annowskiego, Bednarskiego, Pławińskiego, Poznańskiego i Zielonkowskiego,
- kształtowanie struktury przestrzennej na terenie parku z uwzględnieniem swoistych cech krajobrazu rolniczego.

Wśród największych zagrożeń wewnętrznych i zewnętrznych dla przedmiotu ochrony wskazać należy:

- degeneracje ekosystemów leśnych,
- szkody w drzewostanach, młodnikach i uprawach powodowane przez patogenne grzyby, owady i zwierzęta łowne,
- uszkodzenia drzewostanów spowodowane zanieczyszczeniem powietrza,
- zanieczyszczenie wód powierzchniowych,
- przesuszenie środowisk mokradłowych i torfowisk,
- zaprzestanie użytkowania naturalnych łąk i pastwisk w dolinach rzecznych,
- degradacja środowiska naturalnego spowodowana istniejącą zabudową rekreacyjną na terenie parku,
- projektowana obwodnica Poznania (IV rama), która spowoduje odcięcie kompleksu w rejonie

Dziewiczej Góry od terenów parku,

- wzmożony ruch samochodowy i motorowy po drogach wewnątrz parku.

W odniesieniu do wspomnianego powyżej planu ochrony, na obszarze Parku Krajobrazowego Puszcza Zielonka oraz jego otuliny wyznaczone zostały strefy funkcjonalno – przestrzenne, dla których wskazano działania ochronne oraz sposób ich realizacji. Teren objęty projektem planu położony jest w strefie **F** – tj. strefie ochrony krajobrazu kulturowego związanego z rolnictwem, w granicach wydzielonej podstrefy **F2** – tj. podstrefie obejmującej pozostałe obszary w strefie ochrony krajobrazu kulturowego związanego z rolnictwem w otulinie parku.

Obszar prac odnoszący się do ochrony przyrody i kształtowania krajobrazu określony został przez działania ochronne w podstrefie funkcjonalno – przestrzennej **F2**. Zakres prac przedstawiony został w tabeli poniżej.

| OBSZAR<br>DZIAŁAŃ<br>OCHRONNYCH | DZIAŁANIA OCHRONNE  | SPOSÓB REALIZACJI   |
|---------------------------------|---|---|
| <b>PODSTREFA<br/>F2</b>         | uporządkowanie gospodarki wodno – ściekowej w istniejącej zabudowie   | wybudowanie kanalizacji przez samorządy lokalne   |
|                                 | zachowanie wartości kulturowych i przyrodniczych starych i zapomnianych nieparafialnych cmentarzy               | podejmowanie działań mających na celu zabezpieczenie tych terenów przed dalszą dewastacją   |
|                                 | oznakowanie granic parku  | ustawienie na głównych drogach przy wjeździe do parku urzędowych tablic informacyjnych z napisem „Park Krajobrazowy Puszcza Zielonka” |
|                                 | opracowanie spójnego systemu informacji turystycznej w najbardziej uczęszczanych przez turystów miejscach parku | podejmowanie wspólnych działań przez służby parku krajobrazowego, nadleśnictwa i samorządy terytorialne                               |
|                                 | koordynacja działań w zakresie turystyki i rekreacji na terenie parku i otuliny                                 | podejmowanie wspólnych działań przez służby parku krajobrazowego, nadleśnictwa i samorządy terytorialne                               |
|                                 | koordynacja działań w zakresie rozwoju usług turystycznych  | podejmowanie wspólnych działań przez służby parku krajobrazowego, nadleśnictwa i samorządy terytorialne                               |

**Tab. 1 Zakres prac związanych z ochroną przyrody i kształtowania krajobrazu dla podstrefy funkcjonalno - przestrzennej F2**

**Źródło:** Opracowanie własne na podstawie tabeli z rozporządzenia Nr 4/05 Wojewody Wielkopolskiego z dnia 4 kwietnia 2005 r. w sprawie planu ochrony Parku Krajobrazowego Puszcza Zielonka

Dokonując analizy projektu miejscowego planu zagospodarowania przestrzennego „Kicin – rejon ul. Wodnej i ul. Rzemieśniczej” nie przewiduje się wystąpienia jakichkolwiek negatywnych oddziaływań na zachowanie cennych przyrodniczo walorów Parku Krajobrazowego Puszcza Zielonka oraz jego



otuliny.

Na obszarze Parku Krajobrazowego Puszcza Zielonka zlokalizowany jest obszar mający znaczenie dla Wspólnoty (Specjalny Obszar Ochrony Siedlisk) Uroczyska Puszczy Zielonki PLH300058, który znajduje się ok. 1 km na północ od obszaru objętego projektem planu. W skład przedmiotowego terenu wchodzi 5 wybranych fragmentów Puszczy Zielonki. Przez obszar ten przepływają rzeki: Warta, Trojanka i Potok Dzwonowski. Znajdują się tam również jeziora: Czarne, Pławno, Kościółek, Leśne, Belechowskie, Kamińskie i Miejskie. Teren ten stanowi jeden z najcenniejszych obszarów przyrodniczych Wielkopolski, a także największy kompleks leśny w okolicach aglomeracji poznańskiej. W granicach obszaru znajduje się sześć rezerwatów leśnych: Puszcza Zielonka, Klasztorne Modrzewie koło Dąbrówki Kościelnej, Las Mieszany w Nadleśnictwie Łopuchowo, Żywiec Dziewięciolistny, Jezioro Czarne oraz Jezioro Pławno.

Na obszarze Wspólnoty występują ważne dla Europy typy siedlisk przyrodniczych (Zał. I Dyr. Siedliskowej), w tym siedliska priorytetowe, takie jak:

- starorzecza i naturalne eutroficzne zbiorniki wodne ze zbiorowiskami z Nympheion, Potamion,
- naturalne, dystroficzne zbiorniki wodne,
- torfowiska przejściowe i trzęsawiska (przeważnie z roślinnością z Scheuchzerio – Caricetea),
- kwaśne buczyny (Luzulo – Fagenion),
- grąd środkowoeuropejski i subkontynentalny (Galio – Carpinetum, Tilio – Carpinetum),
- ciepłolubne dąbrowy (Quercetalia pubescenti – petraeae),
- bory i lasy bagienne (Vaccinio uliginosi – Betuletum pubescentis, Vaccinio uliginosi – Pinetum, Pino mugo – Sphagnetum, Sphagno girgensohnii – Piceetum) i brzozowo – sosnowe bagienne lasy borealne.

Wśród ważnych dla Europy gatunków zwierząt (Zał. II Dyr. Siedliskowej i Zał. I Dyr. Ptasiej) występujących w granicach Obszaru Uroczyska Puszczy Zielonki PLH300058, w tym gatunków priorytetowych, wymienić należy bobra europejskiego, kumaka nizinnego i zalotkę większą.

W granicach obszaru objętego projektem miejscowego planu zagospodarowania przestrzennego „Kicin – rejon ul. Wodnej i ul. Rzemieśniczej” nie wyklucza się możliwości występowania gatunków zwierząt podlegających ochronie prawnej na podstawie rozporządzenia Ministra Środowiska w sprawie ochrony gatunkowej zwierząt (Dz. U. z 2016 r. poz. 2183). Na wskazanym terenie występować mogą również chronione prawnie, na podstawie rozporządzenia Ministra Środowiska z dnia 9 października 2014 r. w sprawie ochrony gatunkowej grzybów (Dz. U. z 2014 r., poz. 1408), gatunki grzybów. Uwzględniając powyższe, realizacja ustaleń projektu mpzp winna uwzględniać zakazy ustanowione w odniesieniu do chronionych gatunków zwierząt i grzybów, wskazanych w powyższych przepisach odrębnych.

## **2.10. Dziedzictwo kulturowe i zabytki**

Odnosząc się do wniosku złożonego przez Wielkopolskiego Wojewódzkiego Konserwatora Zabytków do projektu miejscowego planu zagospodarowania przestrzennego „Kicin – rejon ul. Wodnej i ul. Rzemieśniczej” w granicach terenu objętego planem nie występują zewidencjonowane stanowiska archeologiczne. Ponadto na wskazanym obszarze nie występują obiekty zabytkowe podlegające ochronie konserwatorskiej.

## **2.11. Klimat lokalny**

Obszar objęty projektem planu „Kicin – rejon ul. Wodnej i ul. Rzemieśniczej” zlokalizowany jest w strefie przejściowej i objęty wpływami Atlantyku, a także kontynentu Eurazji z przewagą wpływu oceanu Atlantyckiego. Teren ten charakteryzuje się napływem w ciągu roku powietrza polarno –

morskiego, o stosunkowo dużej zawartości pary wodnej. Napływ ten powoduje zmniejszenie amplitudy temperatur, zwiększa zachmurzenie, przynosi opady, łagodniejsze i krótsze zimy, a okres wegetacyjny rozpoczyna się wcześniej i trwa dłużej aniżeli na obszarach Polski centralnej i wschodniej. Powietrze polarno – kontynentalne cechuje mała wilgotność. Udział mas powietrza arktycznego i zwrotnikowego jest niewielki.

Według regionalizacji klimatyczno – rolniczej R. Gumińskiego (1954 r.) obszar projektu planu należy do dzielnicy środkowej (VIII) charakteryzującej się: najmniejszymi w Polsce sumami rocznych opadów, tj. poniżej 500 mm, średnią roczną temperaturą powietrza wynoszącą 8°C, okresie wegetacyjnym trwającym od 210 do 220 dni.

Zgodnie z regionalizacją klimatyczną Wosia (1994 r.) teren objęty granicami projektu planu należy do Regionu Środkowowielkopolskiego. W odniesieniu do innych regionów występują w nim częściej dni pogody bardzo ciepłej, lecz pochmurnej bez opadów. Równie liczne są dni z pogodą przymrozkową i mroźną z dużym zachmurzeniem.

Zgodnie z danymi przedstawionymi w wykonanym przez Wojewódzki Inspektorat Ochrony Środowiska Raporcie o stanie środowiska w Wielkopolsce z roku 2020, średnia roczna temperatura na obszarze Polski wynosiła około 8,2°C. Na obszarze całego kraju w 2018 r. można było zaobserwować dodatkowo anomalnie temperatury. Średnia roczna suma opadów w 2018 r. wynosiła ok 373 mm.

## **2.12. Jakość powietrza**

Na kształtowanie lokalnej jakości powietrza atmosferycznego wpływ mają m.in. takie czynniki jak: lokalizacja terenu, charakter źródeł emisji zanieczyszczeń, czy też sposób zagospodarowania przestrzennego danego obszaru. Wpływ zanieczyszczeń napływających z sąsiedztwa odgrywa zazwyczaj mniejsze znaczenie w kształtowaniu jakości tego elementu środowiska przyrodniczego.

W granicach obszaru objętego projektem mpzp „Kicin – rejon ul. Wodnej i ul. Rzemieśniczej” do głównych źródeł emisji zanieczyszczeń powietrza atmosferycznego zaliczyć można położoną w najbliższym sąsiedztwie opracowania zabudowę mieszkaniową jednorodzinną ogrzewaną przez indywidualne systemy grzewcze oraz zlokalizowane w pobliżu ciągi komunikacyjne. W zależności od rodzaju stosowanego paliwa, do atmosfery generowane są różne ilości zanieczyszczeń gazowych i pyłowych. Ruch komunikacyjny powoduje natomiast emisję zanieczyszczeń gazowych, powstających w wyniku spalania paliw płynnych w silnikach pojazdów. Zakłada się, że stopień emisji zanieczyszczeń generowanych w wyniku codziennego funkcjonowania ciągów komunikacyjnych jest niewielka i nie generuje wzrostu stężeń zanieczyszczeń. W minimalnym stopniu na jakość powietrza atmosferycznego wpływa także emisja związana z rolniczym użytkowaniem terenu. W związku z powyższym prognozuje się, iż emisja zanieczyszczeń związanych z funkcjonowaniem dróg oraz zabudowy zlokalizowanej w sąsiedztwie obszaru opracowania nie stanowi bezpośredniego zagrożenia dla utrzymania standardów jakości powietrza atmosferycznego w granicach projektu planu. Korzystnie na kształtowanie lokalnej jakości powietrza w sąsiedztwie obszaru opracowania wpływa zlokalizowana w pobliżu zieleń wysoka, która sprzyja utrzymaniu korzystnych warunków przewietrzania analizowanego obszaru.

Wojewódzki Inspektorat Ochrony Środowiska w Poznaniu przeprowadza monitoring zmian jakości powietrza wraz z oceną poziomu poszczególnych substancji w powietrzu. „Roczna ocena jakości powietrza w województwie wielkopolskim za rok 2020. Raport wojewódzki za rok 2020” ukazuje ocenę jakości powietrza dla strefy wielkopolskiej, do której to, przynależy gmina Czerwonak. Roczna ocena jakości powietrza wykonana została dla 12 zanieczyszczeń i wykazała, że:

a) pod kątem ochrony zdrowia ludzi:

- nie wystąpiły przekroczenia dla dopuszczalnego poziomu stężenia: dwutlenku siarki, dwutlenku azotu, benzenu, ołowiu, tlenku węgla i poziomu docelowego arsenu, kadmu, niklu, ozonu oraz PM10
- wystąpiły przekroczenia poziomu dopuszczalnego dla: pyłu zawieszonego PM2,5 oraz przekroczenia poziomu docelowego benzo(a)pirenu [B(a)P].

b) pod kątem ochrony roślin:

- nie wystąpiły przekroczenia dla dopuszczalnego poziomu: dwutlenku azotu, dwutlenku siarki oraz ozonu.

Ocena roczna dla 2020 w odniesieniu do roku poprzedniego wykazała poprawę jakości powietrza w zakresie pyłu PM10 – w roku bieżącym zanieczyszczenie to nie zostało przypisane do klasy C. Przyjmuje się, iż zaliczenie strefy do klasy C dla danego zanieczyszczenia oznacza konieczność wyznaczenia obszarów przekroczeń i zakwalifikowanie strefy do opracowania programów ochrony powietrza.

### **2.13. Klimat akustyczny**

Obszar objęty opracowaniem projektu planu zlokalizowany jest w północnej części wsi Kicin. Teren ten jest niezagospodarowany i stanowi grunty orne, wykorzystywane do upraw polowych. Teren ten położony jest w pewnej odległości od głównego układu komunikacyjnego przebiegającego przez obszar wsi.

Ww. tereny, występujące w granicach opracowania projektu mpzp „Kicin – rejon ul. Wodnej i ul. Rzemieśniczej” nie podlegają w chwili obecnej ochronie akustycznej w środowisku. Stopień zanieczyszczenia obszaru hałasem związany jest w znacznej mierze z hałasem generowanym przez komunikację drogową znajdującą się w sąsiedztwie projektu opracowania.

Zgodnie z rozporządzeniem Ministra Środowiska z dnia 14 czerwca 2007 r. w sprawie dopuszczalnych poziomów hałasu w środowisku (Dz. U. z 2014 r., poz. 112) w przypadku hałasów pochodzących od dróg dopuszczalny poziom hałasu dla wskaźnika długookresowego  $L_{DWN}$  (tj. poziom dzienne-wieczorno-nocny) wynosi w zależności od przeznaczenia terenu – od 50 dB do 70 dB, natomiast dla wskaźnika  $L_n$  (tj. wskaźnika w porze nocnej) od 45 dB do 65 dB. Spełnienie powyższych wymogów, określonych rozporządzeniem Ministra Środowiska nie gwarantuje stworzenia mieszkańcom warunków, w których nie występuje jakiekolwiek uciążliwe oddziaływanie hałasu. Przyjęte standardy podyktowane są jedynie realnymi możliwościami ograniczania hałasów komunikacyjnych.

Klimat akustyczny na omawianym terenie kształtowany jest przede wszystkim przez ruch samochodowy, odbywający się pobliskimi drogami. W związku z tym, iż są to jedynie drogi lokalne i dojazdowe uznać należy brak ich znaczącego wpływu na obszar objęty opracowaniem planu.

## **3. Informacja o zawartości i głównych celach projektu miejscowego planu zagospodarowania przestrzennego**

### **3.1. Cel opracowania projektu planu**

Zgodnie z zapisami ustawy z dnia 27 marca 2003 r. o planowaniu i zagospodarowaniu przestrzennym (Dz. U. z 2021 r. poz. 741, 784 i 922), jednym z nadrzędnych celów miejscowego planu zagospodarowania przestrzennego jest ustalenie przeznaczenia terenów, określenie sposobów ich

zagospodarowania i zabudowy, z uwzględnieniem ładu przestrzennego, a także dostosowanie struktury zabudowy i intensywności zagospodarowania stosownie do uwarunkowań przyrodniczych i przestrzennych terenu i jego otoczenia. Do sporządzenia niniejszego miejscowego planu zagospodarowania przestrzennego „Kicin – rejon ul. Wodnej i ul. Rzemieślniczej”, gmina Czerwonak przystąpiono na podstawie uchwały Nr 148/XVI/2019 Rady Gminy Czerwonak z dnia 21 listopada 2019 roku.

Na przedmiotowym obszarze obowiązuje obecnie miejscowy plan zagospodarowania przestrzennego wsi Kicin, zatwierdzony uchwałą nr 400/LXIV/2002 Rady Gminy Czerwonak z dnia 9 października 2002 roku. Wg. przedmiotowego planu teren ten posiada następujące przeznaczenia: **MM** – tereny zabudowy rezydencjonalnej, **MJ** – tereny zabudowy mieszkaniowej jednorodzinnej, **R** – tereny upraw polowych, **EE** – teren infrastruktury technicznej, **KX** – ciągi pieszo - jezdne, **KD** – drogi dojazdowe.

Zgodnie z uzasadnieniem do uchwały Nr 148/XVI/2019 Rady Gminy Czerwonak z dnia 21 listopada 2019 roku. projekt planu przewiduje sytuowanie nowej zabudowy wyłącznie w obszarze, który w obowiązującym mpzp przeznaczony był pod zabudowę. Jedynie w niewielkiej części obszaru objętego projektem planu wyznaczono nowe tereny przeznaczone do zabudowy mieszkaniowej. Wyznaczone pod zabudowę tereny zgodne są z granicami terenów zabudowy mieszkaniowej określonych w obowiązującym studium uwarunkowań i kierunków zagospodarowania przestrzennego gminy Czerwonak. Do sporządzenia niniejszego planu przystąpiono również w celu modyfikacji zapisów obowiązującego dokumentu. W efekcie uwzględniono w nich położenie terenu w granicach otuliny Parku Krajobrazowego Puszcza Zielonka oraz konieczność ochrony gruntów wysokich klas bonitacyjnych.

### 3.2. Ustalenia projektu planu

Projekt miejscowego planu zagospodarowania przestrzennego „Kicin – rejon ul. Wodnej i ul. Rzemieślniczej”, gmina Czerwonak składa się z części tekstowej, sporządzonej w formie projektu uchwały Rady Gminy Czerwonak oraz z części graficznej – tj. rysunku projektu planu, opracowanego w skali 1:1000.

W części tekstowej projektu mpzp zawarte są zapisy dotyczące: przeznaczenia terenów, linii rozgraniczających tereny o różnym przeznaczeniu lub różnych zasadach zagospodarowania, zasad ochrony i kształtowania ładu przestrzennego, szczegółowych parametrów i wskaźników zagospodarowania terenów, szczególnych warunków zagospodarowania terenów oraz ograniczeń w ich użytkowaniu a także zasad modernizacji, rozbudowy i budowy systemów komunikacji i infrastruktury technicznej.

Przedmiotem ustaleń dotyczących przeznaczenia terenu w projekcie mpzp są:

- **tereny zabudowy mieszkaniowej jednorodzinnej**, oznaczone na rysunku planu symbolami 1MN, 2MN, 3MN, 4MN, 5MN i 6MN,
- **tereny rolnicze**, oznaczone na rysunku planu symbolami 1R i 2R,
- **tereny dróg wewnętrznych**, oznaczone na rysunku planu symbolami 1KDW, 2KDW, 3KDW, 4KDW i 5KDW,
- **teren urządzeń infrastruktury technicznej**, oznaczony na rysunku planu symbolem TT.

W projekcie mpzp „Kicin – rejon ul. Wodnej i ul. Rzemieślniczej” wprowadzono ustalenia dotyczące istotnych zagadnień z punktu widzenia niniejszego opracowania, tj. ochrony i kształtowania środowiska

przyrodniczego. Poniżej przytoczono zapisy odnoszące się bezpośrednio i pośrednio do ochrony środowiska i jego poszczególnych komponentów. W projekcie zmiany planu ustalono:

- zakaz lokalizacji przedsięwzięć mogących znacząco oddziaływać na środowisko, przy czym zakaz nie dotyczy urządzeń infrastruktury technicznej oraz inwestycji celu publicznego,
- selektywne gromadzenie warstwy humusowej i mineralnej pochodzących z wykopów ziemnych, powstałych w wyniku realizacji zapisów planu,
- dopuszczenie zagospodarowania nadmiaru mas ziemnych, powstałych w wyniku realizacji zamierzeń planu, poza obszarem objętym niniejszą uchwałą, zgodnie z przepisami odrębnymi,
- obowiązek wyposażenia nieruchomości w odpowiednio przygotowane miejsca do zbierania odpadów, na warunkach określonych w przepisach odrębnych,
- dla terenów zabudowy mieszkaniowej jednorodzinnej zachowanie dopuszczalnych poziomów hałasu w środowisku, jak dla terenów zabudowy mieszkaniowej jednorodzinnej, określonych w przepisach odrębnych,
- strefy ochronne, w których:
  - budynki należy lokalizować w odległości co najmniej 7,0 m od osi linii elektroenergetycznych 20kV,
  - budynki należy lokalizować w odległości co najmniej 3,6 m od osi linii elektroenergetycznych 15kV,
  - budynki należy lokalizować w odległości co najmniej 1,5 m od osi linii elektroenergetycznych nN,
- zakaz dokonywania nowych nasadzeń zieleni o wysokości docelowej powyżej 2,0 m w pasie stref ochronnych,
- zachowanie stref kontrolowanych gazociągów zgodnie z przepisami odrębnymi,
- zakaz dokonywania nowych nasadzeń zieleni o wysokości docelowej powyżej 2,0 m w strefach kontrolowanych gazociągów,
- na terenach MN maksymalny wskaźnik powierzchni zabudowy wynoszący 25%,
- na terenach MN minimalny wskaźnik powierzchni biologicznie czynnej wynoszący 60%,
- nakaz lokalizacji zabudowy zgodnie z rysunkiem planu,
- zachowanie obostrzeń wynikających z rozporządzenia Wojewody Wielkopolskiego z dnia 4 kwietnia 2005 r. w sprawie planu ochrony Parku Krajobrazowego Puszcza Zielonka,
- na terenach rolniczych, oznaczonych na rysunku planu symbolami R, zakaz zabudowy budynkami i budowlami z wyjątkiem urządzeń infrastruktury technicznej oraz budowli rolniczych o maksymalnej wysokości do 3,0 m, przy zachowaniu przepisów odrębnych,
- iż zaopatrzenie w poszczególne elementy infrastruktury technicznej odbywać się będzie na następujących warunkach:
  - ścieki bytowe i przemysłowe: docelowo do sieci kanalizacji sanitarnej a do czasu realizacji kanalizacji sanitarnej – zgodnie z przepisami odrębnymi,
  - wody opadowe lub roztopowe: zgodnie z przepisami odrębnymi,
  - woda przeznaczona do spożycia przez ludzi oraz do celów przeciwpożarowych i produkcyjnych: docelowo z sieci wodociągowej, z wykorzystaniem istniejących i projektowanych komunalnych urządzeń zaopatrzenia w wodę lub zgodnie z przepisami odrębnymi,
  - energia elektryczna: z wykorzystaniem urządzeń elektroenergetycznych istniejących i projektowanych na obszarze planu oraz poza jego granicami, na warunkach określonych



przez dysponenta sieci,

- ciepło: zgodnie z przepisami odrębnymi,
- ciepło do celów technologicznych: zastosować niskoemisyjne źródła energii (np. gaz, olej opałowy), dopuszcza się wykorzystanie niekonwencjonalnych i odnawialnych źródeł energii, zgodnie z przepisami odrębnymi,
- inne elementy uzbrojenia: na warunkach określonych w przepisach odrębnych.

### **3.3. Powiązania z innymi dokumentami**

Zgodnie z zapisami ustawy z dnia 27 marca 2003 r. o planowaniu i zagospodarowaniu przestrzennym (Dz. U. z 2021 r. poz. 741, 784 i 922), zapisy projektu planu miejscowego muszą być zgodne z zapisami studium uwarunkowań i kierunków zagospodarowania przestrzennego gminy, a rada gminy uchwała plan miejscowy dopiero po stwierdzeniu, że nie narusza on ustaleń studium. Studium uwarunkowań i kierunków zagospodarowania przestrzennego gminy sporządza się w celu określenia polityki przestrzennej gminy, w tym lokalnych zasad zagospodarowania przestrzennego. Rozwiązania funkcjonalno – przestrzenne zaproponowane w projekcie mpzp „Kicin – rejon ul. Wodnej i ul. Rzemieślniczej” są zgodne z zapisami zawartymi w Studium uwarunkowań i kierunków zagospodarowania przestrzennego Gminy Czerwonak (Uchwała Nr 173/XXVIII/2000 Rady Gminy Czerwonak z dnia 14 czerwca 2000 r.).

W projekcie miejscowego planu zagospodarowania przestrzennego oraz w niniejszej prognozie oddziaływania na środowisko uwzględniono powiązania m.in. z takimi dokumentami i opracowaniami jak:

- Roczna ocena jakości powietrza w województwie wielkopolskim za rok 2020. Raport wojewódzki za rok 2020, Wojewódzki Inspektorat Ochrony Środowiska w Poznaniu,
- Plan Zagospodarowania Przestrzennego Województwa Wielkopolskiego,
- Program Ochrony Środowiska dla Gminy Czerwonak na lata 2017 – 2020 z perspektywą na lata 2021 – 2024”,
- Program Ochrony Powietrza dla Województwa Wielkopolskiego.

### **3.4. Potencjalne zmiany stanu środowiska w przypadku braku realizacji ustaleń projektu planu**

Na przedmiotowym obszarze obowiązuje obecnie miejscowy plan zagospodarowania przestrzennego. W przypadku odstąpienia od sporządzenia i uchwalenia mpzp „Kicin – rejon ul. Wodnej i ul. Rzemieślniczej” zasady kształtowania polityki przestrzennej oraz sposób postępowania w sprawach przeznaczenia omawianego terenu na określone cele, ustalenia zasad jego zagospodarowania oraz zagadnienia związane z ochroną środowiska przyrodniczego określane będą na podstawie obowiązującego miejscowego planu zagospodarowania przestrzennego wsi Kicin, zatwierdzonego uchwałą nr 400/LXIV/2002 Rady Gminy Czerwonak z dnia 9 października 2002 roku.

W związku z powyższym nie przewiduje się znaczących zmian jakości i stanu środowiska przyrodniczego na obszarze objętym opracowaniem niniejszego projektu mpzp oraz w jego najbliższym sąsiedztwie, wynikających z braku realizacji ustaleń planu. Obszar ten niezależnie od tego, czy projektowana zmiana planu zostanie zrealizowana czy też nie poddawany będzie działaniu wielu procesów, zarówno naturalnych, jak i antropogenicznych. W efekcie, zaniechanie realizacji mpzp „Kicin – rejon ul. Wodnej i ul. Rzemieślniczej” nie wpłynie znacząco na zmianę stanu środowiska obszaru opracowania, gdyż środowisko to nadal podlegać będzie nieustannym przemianom.

#### **4. Istniejące problemy ochrony środowiska w przypadku braku realizacji ustaleń projektu planu**

Ochrona środowiska związana jest m.in. z takimi zagadnieniami jak: zanieczyszczenie powietrza, wód i gleby czy gospodarka odpadami. Odnosi się również do takich zjawisk jak utrata różnorodności biologicznej oraz wprowadzanie gatunków inwazyjnych czy genetycznie modyfikowanych.

Wśród istniejących problemów ochrony środowiska, istotnych z punktu widzenia projektu planu wskazać należy:

- degradacje ekosystemów chronionych w ramach otuliny Parku Krajobrazowego Puszcza Zielonka,
- przekroczenie niektórych wskaźników, wymaganych prawem norm jakości powietrza atmosferycznego, wymagające prowadzenia działań na rzecz poprawy warunków aerosanitarnych,
- degradacje powierzchni ziemi z uwagi na rolnicze użytkowanie terenu,
- emisje promieniowania elektromagnetycznego, którego źródłem są napowietrzne linie elektroenergetyczne średniego i wysokiego napięcia,
- postępującą presję na tereny cenne przyrodniczo i krajobrazowo związaną z rozwojem zabudowy mieszkaniowej.

#### **5. Cele ochrony środowiska ustanowione na szczeblu międzynarodowym, wspólnotowym i krajowym oraz sposoby ich uwzględnienia w projekcie planu**

Projekt miejscowego planu zagospodarowania przestrzennego „Kicin – rejon ul. Wodnej i ul. Rzemieśniczej”, dla którego sporządzana jest niniejsza prognoza uwzględnia cele ochrony środowiska ustalone na poziomie międzynarodowym, wspólnotowym, krajowym, regionalnym oraz lokalnym. W trakcie opracowywania niniejszego dokumentu przeprowadzono analizy dotyczące problematyki ochrony środowiska z uwzględnieniem takich elementów składowych jak: ochrona przyrody, powietrza atmosferycznego, jakości wód powierzchniowych i podziemnych, czy ochrony przed hałasem, które to czynniki mogą mieć związek z obszarem objętym opracowaniem projektu planu.

Akcesja Polski do Unii Europejskiej nałożyła na Polskę nowe obowiązki, dotyczące konieczności dostosowania obowiązującego prawa do regulacji unijnych. Ochrona środowiska w połączeniu z Traktatem z Maastricht (1991 r.) wciągnięta została przez Wspólnoty Europejskie do listy stałych zadań, dla których określone zostały cele działań zapobiegawczych i regulujących. Obecnie prawo Unii Europejskiej w zakresie regulacji ochrony środowiska obejmuje kilkaset aktów prawnych, w skład których wchodzi dyrektywy, rozporządzenia, decyzje oraz zalecenia. Wśród działań priorytetowych Unii Europejskiej odnoszących się do ochrony środowiska wskazać należy m.in. przeciwdziałanie zmianom klimatu, ochronę różnorodności biologicznej, ograniczenie wpływu zanieczyszczenia na zdrowie oraz efektywniejsze wykorzystanie zasobów naturalnych.

Do dokumentów rangi międzynarodowej i wspólnotowej określających cele ochrony środowiska istotne z punktu widzenia projektu planu miejscowego należą:

- Dyrektywa Rady z dnia 27 września 1996 r. w sprawie oceny i zarządzania jakością otaczającego powietrza (96/62/WE), odnosząca się do utrzymania jakości powietrza tam, gdzie jest ona dobra oraz jej poprawie w odniesieniu do pozostałych przypadków,
- Ramowa Konwencja Narodów Zjednoczonych w sprawie zmian klimatu (Rio de Janeiro, 1992 r.),

której głównym celem jest zapobieganie dalszym zmianom klimatu globalnego, ze szczególnym uwzględnieniem długoterminowego jego ocieplania na skutek wzrostu stężenia gazów cieplarnianych w atmosferze oraz Protokół z Kioto (1998) stanowiący uzupełnienie Konwencji klimatycznej,

- Konwencja o dostępie do informacji, udziale społeczeństwa w podejmowaniu decyzji oraz dostępie do sprawiedliwości w sprawach dotyczących środowiska, sporządzona w Aarhus dnia 25 czerwca 1998 r. (Dz. U. z 2003 r. Nr 78 poz. 706), której podstawowym celem jest ochrona prawa każdej osoby do życia w środowisku odpowiednim dla jej zdrowia.
- Europejska Konwencja Krajobrazowa sporządzona we Florencji w 2000 roku mająca na celu ochronę różnorodności krajobrazów europejskich, zarówno naturalnych, jak i kulturowych oraz racjonalne zagospodarowanie i planowanie krajobrazu.

Ustanowione na poziomach międzynarodowym i krajowym cele polityki ekologicznej znalazły swoje odzwierciedlenie w dokumentach krajowych na poziomie regionalnym. Wśród dokumentów tych wskazać można m.in.:

- Program Ochrony Środowiska Województwa Wielkopolskiego,
- Program Ochrony Środowiska przed hałasem dla Województwa Wielkopolskiego
- Plan gospodarowania wodami na obszarze dorzecza Odry,
- Program Ochrony Powietrza dla Województwa Wielkopolskiego.

Wśród podstawowych celów polityki ekologicznej na obszarze województwa wielkopolskiego wskazać należy poprawę stanu i jakości środowiska oraz racjonalne gospodarowanie zasobami przyrodniczymi.

## **6. Przewidywane oddziaływanie ustaleń projektu planu na środowisko**

### **6.1. Oddziaływanie na powierzchnię ziemi**

Oddziaływanie skutków realizacji ustaleń projektu planu „Kicin – rejon ul. Wodnej i ul. Rzemieślniczej” na powierzchnię ziemi na terenach przeznaczonych pod zabudowę, oznaczonych na rysunku symbolami 1MN, 2MN, 3MN, 4MN, 5MN i 6MN, będzie miało charakter długotrwały, związany z koniecznością posadowienia zabudowy. Realizacja zabudowy wymusza konieczność realizacji fundamentów pod budynkami, co skutkować będzie naruszeniem ciągłości warstw glebowych. W efekcie doprowadzi to do czasowej zmiany stosunków wilgotnościowych i tlenowych w glebie. Podkreślić należy, że dla terenów zabudowy mieszkaniowej jednorodzinnej projekt planu dopuszcza realizację jednej kondygnacji podziemnej, w związku z czym wystąpić mogą znaczące przekształcenia w budowie geologicznej wierzchnich warstw gruntów. Również przeznaczenie terenów pod budowę dróg wymagało będzie zajęcia powierzchniowego terenu i uszczelnienia go zgodnie z technologią budowy obiektów komunikacyjnych.

W kontekście konieczności minimalizowania trwałych zmian w środowisku przyrodniczym istotne są ustalenia planu ograniczające maksymalną powierzchnię zabudowy dla terenów zabudowy mieszkaniowej jednorodzinnej do 25% powierzchni działki budowlanej. Ponadto ograniczeniem dla nadmiernej zabudowy terenu jest ustalenie nakazujące zachowanie minimalnej powierzchni biologicznie czynnej wynoszącej 60% powierzchni działki budowlanej.

W granicach obszaru objętego analizą występują głównie grunty rolnych klas IVa, IVb i V określane jako gleby średniej i słabej jakości. W północnej części obszaru wskazanej w projekcie planu jako tereny rolnicze (oznaczone na rysunku planu symbolami 1R i 2R) występują natomiast chronione grunty rolne

klasy IIIb. Wprowadzenie zakazu zabudowy na terenach rolniczych, oznaczonych symbolami 1R i 2R, oraz zachowanie rolniczego użytkowania terenu, skutkowało będzie utrzymaniem istniejącej klasy bonitacyjnej gleb. W związku z prowadzeniem działalności rolniczej na terenie oznaczonym symbolem R, zagrożeniem dla powierzchni ziemi możliwa będzie jedynie degradacja z powodu erozji wietrznej i wodnej, z uwagi na brak stałej szaty roślinnej. Prowadzenie działalności rolniczej zgodnie z obowiązującymi przepisami prawa zminimalizuje, jednakże negatywny wpływ na komponenty środowiska takie jak stan wód, gleby i powierzchni ziemi.

## **6.2. Oddziaływanie na krajobraz**

W nawiązaniu do Europejskiej Konwencji Krajobrazowej (sporządzonej we Florencji dnia 20 października 2000 r.), podkreślić należy, iż jednym z jej głównych celów jest promowanie ochrony i planowania krajobrazu. Projekt planu określając parametry i wskaźniki kształtowania zabudowy oraz zagospodarowania terenu minimalizuje negatywne oddziaływanie planowanych inwestycji na krajobraz przyczyniając się tym samym do realizacji zapisów wspomnianej konwencji. Z punktu widzenia przewidywanych trwałych przekształceń istotne są zapisy projektu planu z zakresu zasad ochrony i kształtowania ładu przestrzennego i krajobrazu, w tym ustalenie linii zabudowy, maksymalnych wysokości budynków, geometrii dachów.

Znaczące przekształcenie krajobrazu w granicach obszaru objętego projektem planu związane będzie z powstaniem nowej zabudowy w jego południowo – zachodniej części. Przewidywane oddziaływanie na krajobraz można uznać, jednakże za akceptowalne z uwagi na planowany charakter zabudowy mieszkaniowej dostosowany do charakteru zabudowy występującej na obszarze Gminy Czerwonak. Skutkiem dopuszczenia do realizacji zabudowań na obszarze dotychczas niezagospodarowanym będzie zmiana otwartego krajobrazu użytków rolnych na krajobraz typowy dla terenów zurbanizowanych. Modyfikacja ukształtowania terenu poprzez wprowadzenie zabudowy kubaturowej, a także zmiana w szacie roślinnej wpłyną na przedmiotowy teren wizualne. W oparciu o sąsiedztwo zespołów istniejącej zabudowy, przedmiotowy teren stanowił będzie uzupełnienie i wpisywał się będzie w istniejącą tkankę osadniczą. Odbiór wizualny poszczególnych fragmentów omawianej przestrzeni będzie miał charakter subiektywny i będzie zależny od zastosowanych form architektonicznych.

Dla terenów rolniczych, oznaczonych na rysunku symbolami 1R i 2R wprowadzono zakaz zabudowy, w związku z czym utrzymana zostanie dotychczasowa forma użytkowania tego obszaru a co za tym idzie, zachowany będzie otwarty krajobraz użytków rolnych. W konsekwencji tychże zapisów nie nastąpi degradacja krajobrazu.

## **6.3. Oddziaływanie na powietrze**

Przewiduje się, iż pełna realizacja ustaleń projektu planu „Kicin – rejon ul. Wodnej i ul. Rzemieśniczej” nie będzie skutkować pojawieniem się w granicach analizowanego obszaru nowych, znaczących źródeł emisji zanieczyszczeń do powietrza, których to funkcjonowanie mogłoby prowadzić do znaczącego pogorszenia się jakości powietrza atmosferycznego przedmiotowego terenu.

Wśród głównych źródeł emisji zanieczyszczeń powietrza atmosferycznego wskazać należy istniejącą w sąsiedztwie analizowanego obszaru zabudowę mieszkaniową jednorodzinną ogrzewaną przez indywidualne systemy grzewcze, stanowiącą powierzchniowe źródło emisji. W dużo mniejszym stopniu, do źródeł zanieczyszczeń, zaliczyć można istniejące w otoczeniu obszaru opracowania drogi obsługujące działki znajdujące się w granicach opracowania, stanowiące liniowe źródło zanieczyszczeń.

Oddziaływania te w przypadku ruchu komunikacyjnego będą miały charakter bezpośredni, stały

i długoterminowy, natomiast w odniesieniu do emisji z urządzeń grzewczych – charakter sezonowy. W związku z realizacją ustaleń projektu planu nie przewiduje się, jednakże znaczącego wzrostu natężenia ruchu pojazdów na istniejących szlakach komunikacyjnych. Stan zanieczyszczenia powietrza związkami pochodzącymi ze spalania paliw napędowych nie ulegnie zatem pogorszeniu.

Pozytywny wpływ na jakość powietrza na analizowanym obszarze będą miały zlokalizowane w sąsiedztwie tereny leśne. Tereny te odgrywać będą znaczącą rolę przy oczyszczaniu powietrza z pyłów i kurzu, poprzez gromadzenie ich na powierzchni liści oraz jednoczesnej produkcji tlenu.

#### **6.4. Oddziaływanie na klimat**

Wśród najistotniejszych czynników, których pojawienie się stanowić może przyczynę znaczących zmian lokalnych warunków klimatycznych wskazać można między innymi:

- zwiększenie zasięgu powierzchni trwale zabudowanych,
- zmniejszenie udziału powierzchni biologicznie czynnej w obrębie poszczególnych terenów,
- zmniejszenie powierzchni zadrzewionych,
- zwiększenie liczby źródeł emisji zanieczyszczeń gazowych i pyłowych do powietrza (punktowych, liniowych, powierzchniowych),
- umożliwienie stosowania w instalacjach grzewczych paliw o wysokich wskaźnikach spalania (w nowo projektowanej zabudowie),
- projektowanie układu komunikacyjnego w sposób nieuwzględniający konieczności redukcji emisji zanieczyszczeń do powietrza, w szczególności na terenach intensywnie zabudowanych.

Prognozuje się, iż inwestycje dopuszczone do realizacji na obszarze opracowania projektu planu „Kicin – rejon ul. Wodnej i ul. Rzemieśniczej” nie powinny spowodować znaczących zmian w warunkach klimatycznych przedmiotowego terenu. Potencjalnie wystąpić może jedynie nieznaczna modyfikacja warunków klimatu lokalnego, w zakresie zmiany warunków temperatury oraz wilgotności powietrza w obrębie terenów zabudowy mieszkaniowej jednorodzinnej. Modyfikacja ta spowodowana będzie częściową likwidacją powierzchni biologicznie czynnej na działkach przeznaczonych pod zabudowę oraz tereny komunikacji, wzrostem emisji ciepła, pochodzącego ze spalania paliw do celów grzewczych, jak również wzrostem powierzchni utwardzonych na tym terenie. W celu zapewnienia równowagi dla lokalnego mikroklimatu w projekcie planu wprowadzono zapisy określające minimalny procentowy udział powierzchni terenu biologicznie czynnej o wartości 60% powierzchni działki budowlanej. Ponadto nasadzenia roślinności towarzyszącej zabudowie i terenom komunikacji oraz sąsiadujące z obszarem opracowania tereny leśne będą miały duże znaczenie przy oczyszczaniu powietrza z pyłów i kurzu, poprzez gromadzenie ich na powierzchni liści oraz jednoczesną produkcję tlenu.

Podsumowując, prognozuje się, iż realizacja ustaleń analizowanego projektu planu nie będzie stanowiła przyczyny pojawienia się w granicach opracowania czynników wpływających w znaczący sposób negatywnie na lokalne warunki klimatyczne, a sposób zagospodarowania i użytkowania terenów zlokalizowanych w sąsiedztwie przedmiotowego terenu sprzyjać będzie utrzymaniu panującego na tym obszarze mikroklimatu.

#### **6.5. Oddziaływanie na wody**

W granicach obszaru objętego projektem planu nie występują wody powierzchniowe. Ustalenia projektu nie powinny więc spowodować bezpośredniego negatywnego oddziaływania na ciek i zbiorniki wodne zlokalizowane poza granicami obszaru projektu planu.

Teren leżący w granicach opracowania jest niezagospodarowany. Lokalne i czasowe negatywne



oddziaływania wystąpią więc na etapie prowadzenia prac budowlanych, co związane będzie zarówno z lokalizacją zabudowy, jak i cieci infrastruktury technicznej. Oddziaływania te widoczne będą głównie na skutek prowadzenia różnego rodzaju wykopów i prac przy użyciu ciężkiego sprzętu, powodującego przemieszczenie poszczególnych warstw gruntu, a w związku z tym zmian w naturalnym procesie infiltracji wód opadowych i roztopowych.

Negatywnym następstwem ustaleń projektu planu będzie także zmniejszenie powierzchni biologicznie czynnej poprzez zwiększenie powierzchni zabudowanych i utwardzonych, a więc nieprzepuszczalnych. Oznacza to przyspieszony odpływ wód z obszaru analizy oraz obniżenie ewapotranspiracji. W celu ograniczenia negatywnego oddziaływania, zapisy projektu planu zachowują minimalne warunki gospodarki wodnej obszarów zurbanizowanych, wynikające z przepisów odrębnych, w tym obowiązek zachowania minimalnej powierzchni biologicznie czynnej na poziomie 60%.

Projekt planu uwzględnia również możliwość realizacji na terenach zabudowy mieszkaniowej jednorodzinnej jednej kondygnacji podziemnej. Warunki hydrogeologiczne tego terenu wskazują na prawdopodobieństwo wystąpienia sytuacji, w której zwierciadło wód gruntowych znajdzie się na poziomie posadowienia kondygnacji podziemnej. W związku z powyższym, na etapie realizacji tych kondygnacji mogą występować tymczasowe zmiany stosunków wodnych. Po zakończeniu etapu budowy stosunki te powinny wrócić, jednakże do stanu sprzed prac budowlanych. W celu uniknięcia negatywnego wpływu na jakość wód podziemnych i gruntów, w trakcie prac budowlanych zaleca się stosowanie maszyn, pojazdów i urządzeń w dobrym stanie technicznym oraz stały nadzór nad prowadzonymi pracami budowlanymi.

Wprowadzenie zakazu zabudowy na terenach rolniczych spowoduje dalsze rolnicze użytkowanie gruntów. Oddziaływanie takiego sposobu zagospodarowania na wody będzie miało charakter zarówno pozytywny, z uwagi na zachowanie powierzchni biologicznie czynnej oraz utrzymanie naturalnych warunków retencji, jak i negatywny z powodu spływu zanieczyszczeń z pól uprawnych. Stan czystości wód na przedmiotowym obszarze będzie więc powiązany głównie z ilością i rodzajem stosowanych na terenie rolniczym nawozów. Ścieki powstałe w wyniku prowadzonej działalności rolniczej należy zagospodarować zgodnie z obowiązującymi przepisami. Zachowanie istniejących terenów rolnych oraz sąsiadujące z obszarem opracowania tereny lasów będą miały stabilizujący wpływ na poziom wód gruntowych, z uwagi na zdolności retencyjne tych terenów.

Zakres oraz charakter realizacji przeznaczenia terenu w projektowanym planie pozwalają przypuszczać, że realizacja jego ustaleń nie niesie ze sobą ryzyka spowodowania nieosiągnięcia celów środowiskowych dla JCW określonych w przyjętym w grudniu 2016 r. „Planie gospodarowania wodami na obszarze dorzecza Odry” (Dz. U. z 2016 r., poz. 1967). Najistotniejsze znaczenie dla osiągnięcia wymienionych w przytoczonym dokumencie celów w kontekście zabudowy mieszkaniowej jest właściwie prowadzona gospodarka ściekowa. Dla przedmiotowego obszaru docelowym sposobem zagospodarowania ścieków bytowych jest podłączenie nieruchomości do sieci kanalizacji sanitarnej, a do czasu jej realizacji zagospodarowanie ich zgodnie z przepisami odrębnymi. W obu przypadkach ścieki bytowe przed wprowadzeniem ich do środowiska zostaną oczyszczone do poziomów pozwalających na ich zrzut do odbiornika, z godnie z aktualnym pozwoleniem wodnoprawnym oczyszczalni ścieków. Uznaje się więc, iż projektowane obszary mieszkalne nie będą źródłem zanieczyszczeń punktowych pochodzenia komunalnego.

Istotnym problemem dla jakości wód powierzchniowych i podziemnych w kontekście JCW jest również zanieczyszczenie powierzchniowe związane z rolniczym użytkowaniem terenu,

tj. zanieczyszczenie związkami azotu ze źródeł rolniczych. Realizacja ustaleń projektu planu spowoduje ograniczenie odpływu wód zanieczyszczonych związkami azotu pochodzenia rolniczego w wyniku zmiany sposobu wykorzystania terenu z rolniczego na mieszkalny. Obszar wyłączony z produkcji rolnej przestanie być narażony na zanieczyszczenie pestycydami. Zarówno nawożenie jak i ochrona roślin na terenach mieszkalnych charakteryzują się bowiem nieporównywalnie mniejszym natężeniem od intensywnej produkcji rolnej

Na terenie objętym opracowaniem nie przewiduje się powstawania ścieków przemysłowych, stąd nie występuje również zagrożenie dla jakości wód z tytułu ścieków przemysłowych.

Reasumując, dla analizowanego obszaru, nie istnieją podstawy do stwierdzenia zagrożenia nieosiągnięcia celów środowiskowych dla JCW w wyniku realizacji ustaleń projektu planu „Kicin – rejon ul. Wodnej i ul. Rzemieśniczej”.

## **6.6. Oddziaływanie na zasoby naturalne**

W granicach obszaru objętego projektem planu nie występują żadne udokumentowane zasoby naturalne w postaci złóż kopalin. Na przedmiotowym terenie nie występują również tereny i obszary górnicze. Główny Zbiornik Wód Podziemnych (GZWP) również zlokalizowany jest poza granicami opracowania. W związku z powyższym nie prognozuje się oddziaływania na zasoby naturalne w wyniku realizacji ustaleń projektu mpzp „Kicin – rejon ul. Wodnej i ul. Rzemieśniczej”.

## **6.7. Oddziaływanie na rośliny, zwierzęta i różnorodność biologiczną**

Zgodnie z konwencją o różnorodności biologicznej sporządzonej w Rio de Janeiro w dniu 5 czerwca 1992 r., różnorodność biologiczna to „różnicowanie wszystkich żywych organizmów pochodzących (...) z ekosystemów lądowych, morskich i innych wodnych ekosystemów oraz zespołów ekologicznych, których są one częścią. Dotyczy to różnorodności w obrębie gatunku, pomiędzy gatunkami oraz ekosystemami”.

Projekt planu obejmuje swoim zasięgiem tereny niezagospodarowane (grunty rolne), na których występuje mało zróżnicowana struktura gatunkowa roślin. Realizacja zapisów zawartych w projekcie planu spowoduje dalsze przekształcania terenu i budowę nowych budynków mieszkalnych. W wyniku realizacji ustaleń projektu planu zmniejszeniu ulegnie powierzchnia biologicznie czynna na dotychczas niezagospodarowanych działkach. W efekcie niemożliwe stanie się funkcjonowanie występujących tam gatunków roślin i zwierząt, głównie tych bytujących pod powierzchnią ziemi (zooedafon). Realizacja projektowanego zagospodarowania obszaru wpłynie na zmianę charakteru występującej na tych działkach roślinności. Istniejąca obecnie szata roślinna zostanie w sposób trwały zmieniona i zastąpiona roślinnością towarzyszącą budynkom mieszkalnym oraz terenom komunikacji. Roślinność ta reprezentowana będzie w dużej mierze przez gatunki obce rodzimej florze, tj. gatunki ozdobne. W celu minimalizacji negatywnego wpływu planowanych inwestycji na terenach zabudowy mieszkaniowej jednorodzinnej, w projekcie planu ustalono minimalny udział powierzchni biologicznie czynnej o wartości 60% powierzchni działki budowlanej.

Obszar objęty projektem planu nie stanowi bezpośrednio terenów cennych siedlisk zwierzyny. Oddziaływanie inwestycji na zwierzęta będzie więc miało głównie miejsce na etapie budowy i powiązane będzie głównie z występowaniem uciążliwości związanych działaniem sprzętu budowlanego. Uznać należy więc, że oddziaływanie to powinno zakończyć się wraz z zakończeniem etapu prac budowlanych. W celu zminimalizowania negatywnego wpływu realizacji inwestycji planowanych na obszarze objętym opracowaniem, zaleca się prowadzenie prac budowlanych w terminach dostosowanych do uwarunkowań przyrodniczych – poza okresami lęgowymi ptaków oraz

wzmoczonych wędrówek zwierząt.

Reasumując przewiduje się, iż uchwalenie projektu planu „Kicin – rejon ul. Wodnej i ul. Rzemieślniczej” będzie mieć wpływ na różnorodność biologiczną analizowanego obszaru. Ustalenia projektu planu wprowadzają bowiem zmiany w przeznaczeniu terenów, które w części z otwartych gruntów rolnych staną się obszarami zabudowanym przede wszystkim budynkami mieszkalnymi jednorodzinnymi. W efekcie działania te będą długotrwałe i doprowadzą do trwałego zniszczenia siedlisk. Zabudowa i grodzenie posiadłości będą mieć negatywny wpływ na migrację gatunków na terenie opracowania, ponieważ będą tworzyć barierę terenową.

#### **6.8. Oddziaływanie na dobra materialne i zabytki**

Z uwagi na fakt, iż na obszarze objętym projektem miejscowego planu zagospodarowania przestrzennego „Kicin – rejon ul. Wodnej i ul. Rzemieślniczej” nie ma zewidencjonowanych zabytków oraz nie występują zewidencjonowane stanowiska archeologiczne nie przewiduje się wystąpienia negatywnego oddziaływania na dobra materialne i zabytki.

#### **6.9. Oddziaływanie na ludzi**

W wyniku realizacji ustaleń projektu planu nie przewiduje się negatywnego oddziaływania na ludzi. Mimo, iż przedmiotowy teren nie jest obecnie zagospodarowany, to jego przyszłe, planowane zagospodarowanie stanowić będzie uzupełnienie istniejącej w sąsiedztwie zabudowy.

Tymczasowe, negatywne oddziaływania wystąpić mogą jedynie w wyniku prowadzonych prac budowlanych. Oddziaływania te związane będą m.in. ze zwiększoną emisją hałasu spowodowaną przez pracujące maszyny i urządzenia, czy też zwiększoną emisją zanieczyszczeń gazowych i pyłowych wytworzonych podczas realizacji prac ziemnych. Najprawdopodobniej prace te prowadzone będą, jednakże etapami, w porze dziennej i nie będą stanowić uciążliwości w godzinach wieczornych i nocnych. Ponadto zasięg przytoczonych oddziaływań powinien ograniczyć się do granic działki, na której przeprowadzane będą prace budowlane.

W związku z powyższym ocenić można, iż oddziaływania na ludzi będą mieć jedynie charakter krótkotrwały i nie będą mieć znaczącego wpływu na kształtowanie lokalnego klimatu akustycznego. Oddziaływania te ustaną wraz z zakończeniem etapu prac budowlanych.

#### **6.10. Oddziaływanie na klimat akustyczny**

Realizacja zapisów ustaleń miejscowego planu zagospodarowania przestrzennego „Kicin – rejon ul. Wodnej i ul. Rzemieślniczej” nie wpłynie na wrodzenie na tym obszarze funkcji i elementów zagospodarowania stanowiących znaczące źródło hałasu. W związku z powyższym nie przewiduje się wystąpienia długoterminowego niekorzystnego oddziaływania na lokalny klimat akustyczny wskutek realizacji ustaleń projektu planu. Ponadto w granicach obszaru objętego projektem planu nie wyznaczono terenów, które zgodnie z przepisami odrębnymi wymagałyby zachowania standardów akustycznych w środowisku.

Lokalny, czasowy wzrost poziomu hałasu może wystąpić jedynie na skutek prowadzenia prac budowlanych, związanych z realizacją zabudowy mieszkaniowej jednorodzinnej wraz z niezbędną infrastrukturą techniczną. Źródłem hałasu będą w tym wypadku roboty budowlane prowadzone przy wykorzystaniu ciężkich maszyn napędzanych silnikami spalinowymi, a także wzmoczony ruch samochodowy odbywający się w rejonie inwestycji. Sytuacja ta będzie miała, jednakże miejsce tylko i wyłącznie w momencie realizacji inwestycji budowlanych. Z uwagi na czasowy charakter i ograniczony zasięg występowania tego zjawiska w niniejszej prognozie nie przewiduje się negatywnego

oddziaływania na kształtowanie klimatu akustycznego na obszarze objętym opracowaniem projektu planu w dłuższym horyzoncie czasowym.

#### **6.11. Oddziaływanie na cele i przedmiot ochrony obszaru Natura 2000 i integralność tego obszaru**

Realizacja ustaleń projektu miejscowego planu zagospodarowania przestrzennego „Kicin – rejon ul. Wodnej i ul. Rzemieśniczej” nie będzie mieć negatywnego wpływu na obszar Natura 2000, ponieważ obszary te znajdują się w znacznej odległości od granic terenu objętego projektem planu. Planowane inwestycje nie będą mieć w związku z powyższym wpływu na siedliska przyrodnicze, rośliny i zwierzęta objęte ochroną na obszarze Natura 2000, a co za tym idzie nie wpłyną na pogorszenie ich stanu.

### **7. Informacja o możliwym transgranicznym oddziaływaniu na środowisko**

Z uwagi na lokalizację analizowanego obszaru w znacznej odległości od granicy państwa nie należy spodziewać się transgranicznego oddziaływania ustaleń projektu miejscowego planu zagospodarowania przestrzennego „Kicin – rejon ul. Wodnej i ul. Rzemieśniczej” na środowisko.

### **8. Rozwiązania mające na celu zapobieganie, ograniczanie lub kompensację przyrodniczą negatywnych oddziaływań na środowisko**

W celu zapewnienia ochrony ustaleń projektu planu „Kicin – rejon ul. Wodnej i ul. Rzemieśniczej” przewidują działania mające na celu zapobieganie i ograniczanie przed ewentualnym negatywnym oddziaływaniem zamierzeń inwestycyjnych na środowisko.

Dla pełnej ochrony środowiska oraz w celu ograniczenia negatywnego oddziaływania na powierzchnię ziemi, podczas prowadzenia prac budowlanych zaleca się magazynowanie odpadów, substancji, czy innych materiałów w sposób zabezpieczający powierzchnię gleby przed kontaktem z wyżej wymienionymi. Proponowane jest także zebranie przed przystąpieniem do prac budowlanych, wierzchniej warstwy gleby (humusu), a następnie po zakończeniu inwestycji rozdysponowanie ziemi na terenach wolnych od zabudowy, np. w miejscach przeznaczonych pod powierzchnię biologicznie czynną. Tego typu działania wpłynąć mogą na lepszy rozwój roślinności na przekształcanych obszarach.

Przyjmuje się, iż realizacja przyjętych w projekcie planu ustaleń nie będzie zagrażać osiągnięciu celów zawartych w „Planie gospodarowania wodami na obszarze dorzecza Odry”. Wprowadzone zapisy dotyczące regulacji gospodarki wodno - ściekowej mają za zadanie ochronę wód. Na potrzeby ochrony ilości i jakości wód powierzchniowych i podziemnych w projekcie planu ustala się, że zaopatrzenie w poszczególne elementy infrastruktury technicznej odbywać się będzie na następujących warunkach:

- ścieki bytowe i przemysłowe: docelowo do sieci kanalizacji sanitarnej a do czasu realizacji kanalizacji sanitarnej – zgodnie z przepisami odrębnymi,
- wody opadowe lub roztopowe: zgodnie z przepisami odrębnymi,
- woda przeznaczona do spożycia przez ludzi oraz do celów przeciwpożarowych i produkcyjnych docelowo z sieci wodociągowej, z wykorzystaniem istniejących i projektowanych komunalnych urządzeń zaopatrzenia w wodę lub zgodnie z przepisami odrębnymi.

W ramach zapobiegania i ograniczania negatywnego oddziaływania na powietrze, w projekcie planu ustalono by do zaopatrzenia w ciepło do celów technologicznych zastosować źródła energii takie jak np. gaz, olej opałowy. Ponadto projekt dopuszcza wykorzystanie niekonwencjonalnych i odnawialnych źródeł energii, zgodnie z przepisami odrębnymi.

Przyjmuje się, iż ustalenia projektu planu nie będą mieć negatywnego wpływu na obszar

opracowania położony w Otulinie Parku Krajobrazowego Puszcza Zielonka. Ponadto, w związku z tym, iż obszar objęty projektem planu znajduje się poza obszarem Natura 2000, przewidywany sposób zagospodarowania terenu nie będzie miał wpływu na cele i przedmiot ochrony obszaru Natura 2000.

## **9. Przewidywane metody analizy skutków realizacji ustaleń projektu planu oraz częstotliwość jej przeprowadzenia**

Ustalenia przyjęte w miejscowym planie zagospodarowania przestrzennego „Kicin – rejon ul. Wodnej i ul. Rzemieśniczej” uwzględniają wymogi ochrony środowiska zgodnie z obowiązującymi obecnie przepisami aktów prawnych. Należy, jednakże podkreślić, iż w trakcie funkcjonowania inwestycji na obszarze opracowania, zawsze istnieje możliwość wystąpienia negatywnych zjawisk na środowisko przyrodnicze, które w zapisach ustaleń planu mogą okazać się trudne do określenia i zminimalizowania.

Skutki realizacji postanowień projektu planu podlegać będą pomiarom, ocenom i analizom wpływu na środowisko wielu czynników, prowadzonym w ramach Państwowego Monitoringu Środowiska (utworzony ustawą z dnia 20 lipca 1991 r. O Inspekcji Ochrony Środowiska) przez zobligowane do tego odpowiednie instytucje i służby. Przeprowadzając analizy i oceny stanu poszczególnych elementów środowiska w odniesieniu do wyników pomiarów uzyskanych w ramach Państwowego Monitoringu Środowiska pamiętać należy, iż muszą się one odnosić do obszaru objętego projektem planu.

Prowadzone nieustannie analizy umożliwią, w momencie pojawienia się takiej potrzeby, wprowadzenie odpowiednich zmian i korekt do miejscowego planu zagospodarowania przestrzennego. W związku z powyższym proponuje się prowadzenie monitoringu poszczególnych komponentów środowiska, tj.: jakość powietrza, jakość wód, jakość gleby i ziemi, poziom hałasu, oddziaływanie pól elektromagnetycznych. Pomiary i badania przeprowadzane w celu określenia stanu poszczególnych komponentów środowiska prowadzone powinny być zgodnie z metodyką i wymogami określonymi w poszczególnych rozporządzeniach oraz specjalistycznych opracowaniach określających metodyki referencyjne. Stosowanie odpowiednich technik prowadzenia badań i pomiarów jest istotne ze względu na zminimalizowanie możliwości wystąpienia błędów w ostatecznej ocenie jakości poszczególnych komponentów środowiska.

Podkreślić należy, iż precyzyjne określenie częstotliwości monitoringu oraz wskazanie jego zakresu na obecnym etapie projektowania jest znacznie utrudnione. Ustalenia miejscowego planu zagospodarowania przestrzennego określają bowiem możliwe sposoby zagospodarowania i użytkowania poszczególnych terenów, jednakże uchwalenie planu nie oznacza automatycznej realizacji jego ustaleń. Fakt ten w znaczącym stopniu może utrudnić prowadzenie monitoringu w jego pełnym zakresie.

## **10. Rozwiązania alternatywne do rozwiązań zawartych w projekcie planu lub wyjaśnienie ich braku**

W opracowanej prognozie nie wskazuje się rozwiązań alternatywnych. Omawiany projekt uznaje się jako jedyny optymalny pod względem rozwiązań funkcjonalno – przestrzennych, a także rozwiązań ograniczających negatywne oddziaływanie na środowisko.

Ewentualnym rozwiązaniem dla zagospodarowania przedmiotowego terenu jest odstąpienie od opracowywania projektowanego planu i pozostanie przy wariantcie wyjściowym, tj. przy obecnie obowiązującym dokumencie. Na obszarze opracowania obowiązują ustalenia miejscowego planu

zagospodarowania przestrzennego wsi Kicin, zatwierdzonego uchwałą nr 400/LXIV/2002 Rady Gminy Czerwonak z dnia 9 października 2002 roku (Dz. Urz. Woj. Wielkopolskiego nr 142 z 26 listopada 2002 r., poz. poz. 3876),

W przypadku nieuchwalenia projektowanego dokumentu obszar opracowania będzie podlegał ustaleniom wyżej wymienionej uchwały.

## **11. Streszczenie sporządzone w języku niespecjalistycznym**

Przedmiotem niniejszego opracowania jest prognoza oddziaływania na środowisko dotycząca projektu miejscowego planu zagospodarowania przestrzennego „Kicin – rejon ul. Wodnej i ul. Rzemieśniczej”, gmina Czerwonak. Do sporządzenia planu przystąpiono na podstawie uchwały Nr 148/XVI/2019 Rady Gminy Czerwonak z dnia 21 listopada 2019 roku.

Obszar opracowania położony jest w północno - zachodniej części obrębu Kicin, u zbiegu ulic Wodnej i Rzemieśniczej. Projekt planu obejmuje obszar o powierzchni około 9,9 ha. W chwili obecnej teren ten jest w całości niezagospodarowany. Na obszarze objętym projektem planu obowiązuje obecnie miejscowy plan zagospodarowania przestrzennego wsi Kicin, zatwierdzony uchwałą nr 400/LXIV/2002 Rady Gminy Czerwonak z dnia 9 października 2002 roku.

Niniejsza prognoza oddziaływania na środowisko złożona jest z dwunastu rozdziałów, przybliżających poszczególne zagadnienia odnoszące się do obszaru opracowania i jego wpływu na środowisko przyrodnicze.

W rozdziale pierwszym przedstawione zostały podstawy formalno – prawne, zakres i cel opracowania prognozy, a także informacje o zastosowanych metodach oraz materiałach i dokumentach uwzględnionych w trakcie jej sporządzania. Prognoza oddziaływania na środowisko jest podstawowym dokumentem, niezbędnym do przeprowadzenia postępowania w sprawie strategicznej oceny oddziaływania na środowisko skutków realizacji polityki, strategii, planu lub programu. Obowiązek wykonania prognozy wynika z zapisów ustawy z dnia 3 października 2008 r. o udostępnianiu informacji o środowisku i jego ochronie, udziale społeczeństwa w ochronie środowiska oraz ocenach oddziaływania na środowisko oraz ustawy z dnia 27 marca 2003 r. o planowaniu i zagospodarowaniu przestrzennym. Głównym celem prognozy oddziaływania na środowisko jest wskazanie najbardziej prawdopodobnych skutków realizacji ustaleń projektu planu na poszczególne komponenty środowiska przyrodniczego. Prognoza stanowi ponadto uzupełnienie projektu miejscowego planu zagospodarowania przestrzennego. Zakres i stopień szczegółowości został uzgodniony przez Regionalnego Dyrektora Ochrony Środowiska w Poznaniu oraz Państwowego Powiatowego Inspektora Sanitarnego w Poznaniu.

Rozdział drugi niniejszej prognozy przedstawia charakterystykę obszaru opracowania w odniesieniu do stanu środowiska przyrodniczego. Jak już wspomniano obszar opracowania położony jest w północno - zachodniej części obrębu Kicin. Teren ten jest obecnie niezagospodarowany. Przez północny fragment obszaru opracowania przebiegają, równolegle linia napowietrzna 110kV relacji GPZ Pobiedziska (POB) – Czerwonak (CZE) oraz przesyłowa linia elektroenergetyczna 220kV relacji Czerwonak – Pątnów. Najbliższe otoczenie analizowanego obszaru stanowią głównie tereny leśne. Jedynie południowa granica obszaru położona jest w sąsiedztwie terenów zabudowy mieszkaniowej. Ponadto obszar projektu mpzp „Kicin – rejon ul. Wodnej i ul. Rzemieśniczej” zlokalizowany jest w obrębie otuliny Parku Krajobrazowego Puszcza Zielonka. Analizowany teren pod względem przynależności gleb do poszczególnych klas bonitacyjnych wykazuje występowanie na tym terenie gruntów rolnych klas IIIb, IVa, IVb i V. W większości w granicach projektu planu występują więc gleby średniej i słabej jakości. Teren położony w granicach obszaru opracowania znajduje się w zasięgu



jednolitej części wód podziemnych JCWP Warta od Różanego Potoku do Dopływu z Uchorowa. Obszar ten położony jest, jednakże poza granicami głównych zbiorników wód podziemnych (GZWP). Na terenie tym nie stwierdzono także występowania zasobów naturalnych w postaci udokumentowanych złóż kopalin. W granicach terenu objętego planem nie występują zewidencjonowane stanowiska archeologiczne oraz obiekty zabytkowe podlegające ochronie konserwatorskiej.

Informacje o zawartości i głównych celach projektu planu zawarte zostały w rozdziale trzecim niniejszego opracowania. Do sporządzenia niniejszego miejscowego planu zagospodarowania przestrzennego „Kicin – rejon ul. Wodnej i ul. Rzemieślniczej”, gmina Czerwonak przystąpiła na podstawie uchwały Nr 148/XVI/2019 Rady Gminy Czerwonak z dnia 21 listopada 2019 roku. Na przedmiotowym obszarze obowiązuje obecnie miejscowy plan zagospodarowania przestrzennego wsi Kicin, zatwierdzony uchwałą nr 400/LXIV/2002 Rady Gminy Czerwonak z dnia 9 października 2002 roku. Zgodnie z uzasadnieniem do uchwały Nr 148/XVI/2019 Rady Gminy Czerwonak z dnia 21 listopada 2019 roku, projekt planu przewiduje sytuowanie nowej zabudowy wyłącznie w obszarze, który w obowiązującym mpzp przeznaczony był pod zabudowę. Jedynie w niewielkiej części obszaru objętego projektem planu wyznaczono nowe tereny przeznaczone do zabudowy mieszkaniowej. Wyznaczone pod zabudowę tereny zgodne są z granicami terenów zabudowy mieszkaniowej określonych w obowiązującym studium uwarunkowań i kierunków zagospodarowania przestrzennego gminy Czerwonak. Do sporządzenia niniejszego planu przystąpiła również w celu modyfikacji zapisów obowiązującego dokumentu. W efekcie uwzględniono w nim położenie terenu w granicach otuliny Parku Krajobrazowego Puszcza Zielonka oraz konieczność ochrony gruntów wysokich klas bonitacyjnych. Przedmiotem ustaleń dotyczących przeznaczenia terenu w projekcie mpzp są:

- **tereny zabudowy mieszkaniowej jednorodzinnej**, oznaczone na rysunku planu symbolami 1MN, 2MN, 3MN, 4MN, 5MN i 6MN,
- **tereny rolnicze**, oznaczone na rysunku planu symbolami 1R i 2R,
- **tereny dróg wewnętrznych**, oznaczone na rysunku planu symbolami 1KDW, 2KDW, 3KDW, 4KDW i 5KDW,
- **teren urządzeń infrastruktury technicznej**, oznaczony na rysunku planu symbolem TT.

W rozdziale czwartym przedstawiono informacje dotyczące zidentyfikowanych problemów ochrony środowiska istotne z punktu widzenia realizacji ustaleń przedmiotowego dokumentu. Wśród istniejących problemów wskazać należy:

- degradację ekosystemów chronionych w ramach otuliny Parku Krajobrazowego Puszcza Zielonka,
- przekroczenie niektórych wskaźników, wymaganych prawem norm jakości powietrza atmosferycznego, wymagające prowadzenia działań na rzecz poprawy warunków aerosanitarnych,
- degradację powierzchni ziemi z uwagi na rolnicze użytkowanie terenu,
- emisję promieniowania elektromagnetycznego, którego źródłem są napowietrzne linie elektroenergetyczne średniego i wysokiego napięcia,
- postępującą presję na tereny cenne przyrodniczo i krajobrazowo związaną z rozwojem zabudowy mieszkaniowej.

W rozdziale piątym przedstawiono cele ochrony środowiska ustanowione na szczeblu międzynarodowym, wspólnotowym i krajowym oraz sposób, w jaki zostały one uwzględnione w czasie tworzenia niniejszego dokumentu. W części tej wykazano, że zapisy projektu planu gwarantują realizację głównych celów stawianych przez dokumenty rangi międzynarodowej i krajowej tj. przeciwdziałają zmianom klimatu, chronią różnorodność biologiczną, przyczyniają się do racjonalnego wykorzystania wody oraz do poprawy jakości powietrza atmosferycznego.

Informacje zawarte w rozdziale szóstym przedstawiają przewidywane oddziaływanie i wpływ realizacji ustaleń projektu planu na poszczególne komponenty środowiska, m.in. na: różnorodność biologiczną, faunę i florę, ludzi, gleby i powierzchnię ziemi, wody, krajobraz, powietrze atmosferyczne i klimat lokalny, klimat akustyczny, zasoby naturalne czy dobra materialne. W rozdziale tym wykazano brak znaczącego oddziaływania na środowisko. Wskazano również, że w granicach opracowania planu oraz w jego bliskim sąsiedztwie nie występują obszary Natura 2000. W związku z tym nie przewiduje się oddziaływania skutków realizacji ustaleń planu na cele i przedmiot ochrony obszaru Natura 2000 oraz integralność tego obszaru. Ponadto nie zakłada się wystąpienie znaczącego negatywnego oddziaływania skutków ustaleń projektu planu na inne obszary chronione, zasoby naturalne oraz zabytki. Przewiduje się natomiast, że uchwalenie projektu planu będzie mieć wpływ na różnorodność biologiczną, faunę oraz florę. W efekcie realizacji ustaleń projektu planu gleby będą ulegać stopniowym przekształceniom antropogenicznym. Prowadzone na tym terenie prace budowlane spowodują dalsze przekształcenia gleby. Działania mechaniczne doprowadzą do zmiany ułożenia warstw podłoża, zmiany składu chemicznego gruntów, a także ich właściwości fizycznych. W wyniku realizacji kondygnacji podziemnej nastąpi oddziaływanie na środowisko gruntowo-wodne, związane m.in. ze zmianami w powierzchni ziemi. Nie przewiduje się, aby przeznaczenie terenu ustanowione w projekcie planu miało mieć wpływ na ryzyko nieosiągnięcia celów środowiskowych. Omawiany obszar sukcesywnie będzie się przekształcał w krajobraz zurbanizowany i antropogeniczny. Zwiększeniu ulegnie ilość źródeł ciepła wygenerowana na skutek wprowadzenia nowej zabudowy oraz ilość spalin wyemitowanych w wyniku zwiększenia ruchu samochodowego. Realizacja planowanej inwestycji będzie oddziaływać na klimat akustyczny. Uchwalenie i skonstruowanie projektu planu będzie skutkowało utworzeniem nowych dóbr materialnych, które zaspokajać będą potrzeby przyszłych mieszkańców.

Z uwagi na lokalizację analizowanego obszaru w znacznej odległości od granicy państwa w rozdziale siódmym wykazano brak transgranicznego oddziaływania ustaleń projektu miejscowego planu zagospodarowania przestrzennego na środowisko.

W rozdziale ósmym przedstawiono rozwiązania mające na celu zapobieganie, ograniczanie lub kompensację przyrodniczą negatywnych oddziaływań na środowisko w kontekście projektu planu.

Rozdział dziewiąty przedstawia propozycje dotyczące przewidywanych metod analizy skutków realizacji postanowień projektowanego dokumentu oraz częstotliwości jej przeprowadzania. Ustalenia przyjęte w miejscowym planie zagospodarowania przestrzennego „Kicin – rejon ul. Wodnej i ul. Rzemieśniczej” uwzględniają wymogi ochrony środowiska zgodnie z obowiązującymi obecnie przepisami aktów prawnych. Należy, jednakże podkreślić, iż w trakcie funkcjonowania inwestycji na obszarze opracowania, zawsze istnieje możliwość wystąpienia negatywnych zjawisk na środowisko przyrodnicze, które w zapisach ustaleń planu mogą okazać się trudne do określenia i zminimalizowania.

W rozdziale dziesiątym ustalono, iż nie wskazuje się rozwiązań alternatywnych do rozwiązań zawartych w projekcie planu. Omawiany projekt uznaje się bowiem jako jedyny optymalny pod względem rozwiązań funkcjonalno – przestrzennych, a także rozwiązań ograniczających negatywne oddziaływanie na środowisko.

W rozdziale jedenastym umieszczono streszczenie w języku niespecjalistycznym.

Podsumowując ustalenia projektu miejscowego planu zagospodarowania przestrzennego „Kicin – rejon ul. Wodnej i ul. Rzemieśniczej”, gmina Czerwonak, poprzez szereg zapisów zapewniających ochronę istotnych elementów środowiska, prowadzą do zminimalizowania negatywnych skutków nowej urbanizacji. Niezbędnym warunkiem będzie precyzyjne egzekwowanie ustaleń planu miejscowego i przestrzeganie wymogów środowiska wynikających z przepisów odrębnych. Rozwój zainwestowania przedmiotowego terenu jest możliwy tylko w zakresie funkcji określonych w planie.